

**ALYTAUS JOTVINGIŲ GIMNAZIJOS TOPOLIŲ G. 20, ALYTUS  
MOKYKLOS PASTATO, PATALPŲ PAGRASOJO REMONTO DARBŲ  
TECHNINĖ SPECIFIKACIJA**

**1. PERKANČIOJI ORGANIZACIJA: AMS**

**2. PROJEKTO PAVADINIMAS:** TŪM, patalpų pagrasojo remonto darbų pirkimas.

**3. REMONTUOJAMOS PATALPOS:** Alytaus Jotvingių gimnazija mokymo įstaigos patalpos 2-1, 2-2, 2-26, R-20, R-25, R-26, R-27, R-28, 1-111, 1-112 . Remontuojamų patalpų plotas: ~436,07 m<sup>2</sup>.

**4. STATINIO KATEGORIJA:** ypatingas statinys.

**5. STATYBOS RŪŠIS:** paprastas remontas.

**6. REIKALAVIMAI KAINOS PASKAIČIAVIMUI:**

**6.1.** nurodyti pirkimo sąlygose.

**7. PASLAUGOS, KURIOS TURI BŪTI ĮSKAIČIUOTOS Į PASIŪLYMO KAINĄ:**

7.1. Pastatams keliamų higienos normų bei reikalavimų užtikrinimas remonto metu;

7.2. Šiukšlių išvežimas ir teritorijos sutvarkymas atlikus remonto darbus;

**8. PAGRASOJO REMONTO KIEKIAI APIMTYS:**

8.1. Preliminarūs perkamų darbų reikalavimai, savybės nurodyti aiškinamajame rašte, techninėse specifikacijose, patalpų plane . Realius medžiagų ir darbų kiekius turi numatyti patys rangovai, įvertindami juos kartu su visais kitais reikalingais pagal technologiją atlikti darbai. Visi darbai, kurie gali būti pagrįstai laikomi būtinais darbų atlikimui, turės būti atlikti be papildomo apmokėjimo.

**9. STATYBINIŲ MEDŽIAGŲ PRISTATYMAS:**

9.1. Visos į objektą rangovo pristatomos ir numatomos panaudoti medžiagos, įranga ir prietaisai prieš tai turi būti suderintos su užsakovu ir turėti atitikties deklaracijas bei sertifikatus.

9.2. Užbaigęs remonto darbus rangovas privalo pagal aprašą perduoti užsakovui panaudotų medžiagų, sumontuotos įrangos ir prietaisų deklaracijas bei sertifikatus.

**10. REIKALAVIMAI ATLIEKAMIEMS DARBAMS, PANAUDOJAMOMS MEDŽIAGOMS:**

10.1. Statyboje leidžiama naudoti tik Lietuvos Respublikoje nustatyta tvarka sertifikuotas statybines medžiagas bei gaminius.

10.2. Patalpų remonto darbų atlikimo eiliškumas, medžiagų ir įrengimų parinkimas iš anksto, prieš pradėdant remonto darbus, derinami su užsakovu.

10.3. Rangovas suremontuotas patalpas užsakovui eksploatacijai priduda su veikiančiais prietaisais.

10.4. Medžiagos turi atitikti tai prekių rūšiai keliamus reikalavimus ir higienos normas bei turi būti sertifikuotos bent vienoje iš Europos sąjungos šalių arba turėti kitą lygiavertį dokumentą.

10.5. Perkančiajai organizacijai pareikalavus, rangovas privalo pateikti medžiagų sertifikatus arba kitus lygiaverčius dokumentus.

10.6. Rangovas prietaisams ir jų montażui suteikia ne trumpesnę nei 24 mėnesių garantinį laikotarpį.

10.7. Garantinis terminas pradedamas skaičiuoti nuo baigiamojo darbų priėmimo-perdavimo akto pasirašymo dienos.

10.8. Garantinio laikotarpio metu atsiradus defektams, garantinis laikotarpis yra sustabdomas laikotarpiui nuo užsakovo pirmojo pranešimo apie defektus dienos iki visiško defektų pašalinimo dienos.

10.9. Po visiško defektų pašalinimo garantinis terminas yra pratęsiamas tam laikotarpiui, kuriam buvo sustabdytas. Kai medžiagų, įrangos, priemonių komplektuojamoji detalė pakeičiama garantinio aptarnavimo būdu, naujai detalei taikomas toks pat garantijos terminas.

10.10. Garantiniu laikotarpiu išaiškėjusius trūkumus (defektus) rangovas šalina savo lėšomis.

10.11. Rangovas turi pasirūpinti, kad patalpų remonto vietoje esantys baldai, prietaisai, grindys, langai, durys ir kt. įranga būtų uždengti plėvele ar kitaip apsaugoti nuo dulkių, dažų mechaninių ar kt. pažeidimų.

10.12 Rangovas pilnai atsako už perduotų remontuotų patalpų turto sugadinimą ir atlygina užsakovui padarytą žalą.

## **11. REIKALAVIMAI ŽALIESIEMS KRITERIJAMS:**

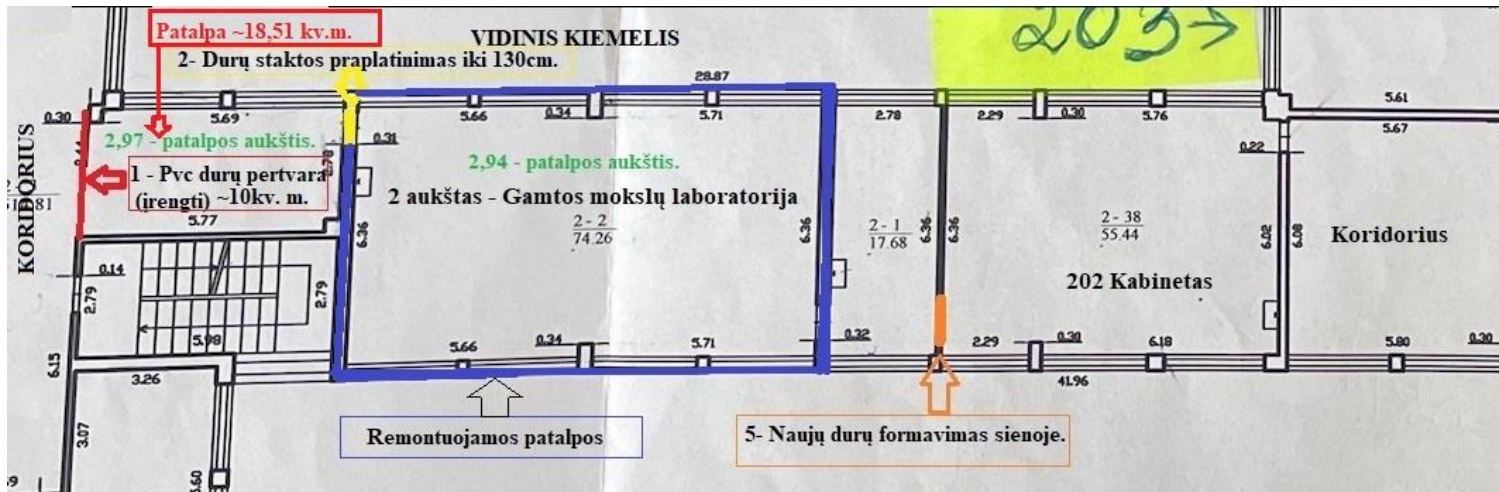
11.1. Patalpų vidaus dažų sudėtyje neturi būti daugiau kaip 0,01 proc. pagal masę pavojingų cheminių medžiagų, klasifikuojamų priskiriant bet kurią iš nurodytų pavojingumo frazė pagal Reglamentą (EB) Nr. 1272/2008 arba patalpų vidaus ir išorės dažai atitinka nustatytus I tipo ekologinio ženklo reikalavimus pagal standartą LST EN ISO 14024 „Aplinkosauginiai ženklai ir aplinkosauginės deklaracijos. I tipo aplinkosauginis ženklinimas. Principai ir procedūros“ ir yra paženklininti I tipo ekologiniu ženklu (pvz., EU Ecolabel, Nordic Swan, Blue Angel, El Distintiu, Milieukeur, Österreichisches Umweltzeichen, NF Environnement, The Hungarian Eco-label, Polish Eco Mark-Znak EKO arba kitu I tipo ekologiniu ženklu) arba kitu tiekėjo pateiktu lygiaverčiu įrodymu.

11.2. Remonto darbų metu visos statybinės atliekos turi būti tinkamai rūšiuojamos pagal sudarytą atliekų tvarkymo sutartį ir (ar) perduodamos atitinkamiems atliekų tvarkytojams. Rangovas privalės statybvietėje pildyti pirminės atliekų apskaitos žurnalą, vesti susidariusių ir perduotų tvarkyti statybinių atliekų apskaitą, nurodyti jų kiekius, teikti atliekų apskaitos ataskaitas. Atitiktį reikalavimams įrodantys dokumentai - deklaracija, atliekų išvežimo važtaraštis ar kiti lygiaverčiai įrodymai, patvirtinantys, kad susidariusios atliekos buvo rūšiuojamos ir perduodamos atliekas tvarkančioms įmonėms, ***pateikiami kartu su Atliekų darbų aktais arba kartu su Darbų perdavimo–priėmimo aktu.***

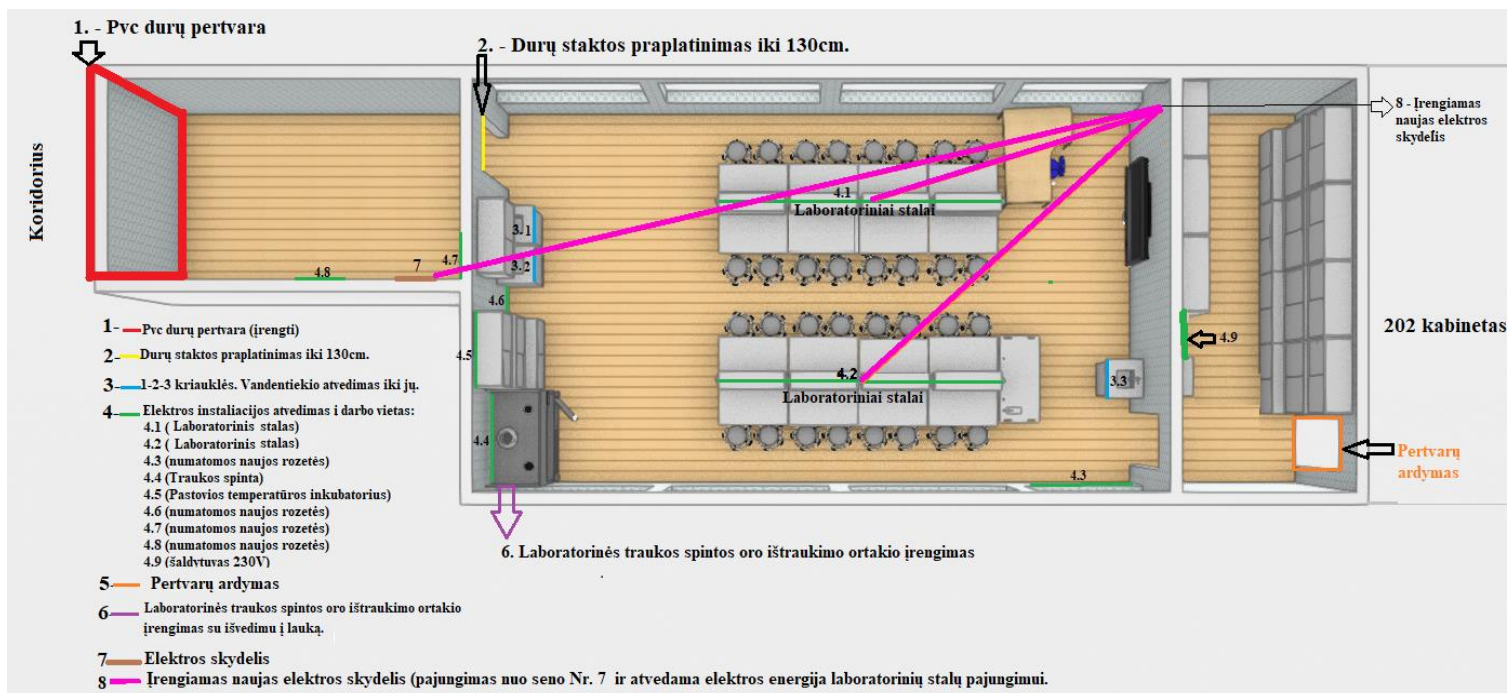
## 12. PATALPŲ PLANAI

12.1. Remontuojamos Alytaus Jotvingių gimnazijos patalpos Topolių g. 20, Alytus, patalpos 2-1, 2-2, 2-26, R-20, R-25, R-26, R-27, R-28, 1-111, 1-112. Remontuojamų patalpų plotas: ~436,07 m<sup>2</sup>.

**1 planas (1/1).** 2-1 ir 2-2 patalpos planas. Gamtos mokslų laboratorija (2 aukštas) (remontuojamos, perdažomos ir sutvarkomos patalpos plane pažymėtos **mėlynai**).



**1 planas (1/2).** 2-1 ir 2-2 patalpos 3D baldų išdėstymo planas statybos darbų vykdymui. Gamtos mokslų laboratorija (2 aukštas).



**Numatomi darbai 1 planas (1/1).** 2-2 plane. **Gamtos mokslų laboratorija (2 aukštas)**

**patalpose:**

1. Sienų perdažymas išlyginant sienas, atliekant tinko remontą, montuojant dažymo kampus, glaistymas, labai geras sienų dažymas plaunamais dažais.
2. „Amstrong“ tipo akustinių pakabinamų lubų su metalo konstrukcija ir plokštėmis 600x600 mm įrengimas (žiūrėti specifikaciją Nr. 5) Patalpa 91,81m<sup>2</sup>.
3. Mūrinių pertvarų išardymas (**1 planas (1/2)** patalpoje vieta pažymėta Nr. 5, ~2,6m<sup>3</sup>).
4. Durų blokų montavimas (**1 planas (1/2)** patalpoje vieta pažymėta Nr. 5. (žiūrėti specifikacijoje Nr. 18)
5. Pvc pertvaros su durimis įrengimas (**1 planas (1/2)** patalpoje ( patalpos aukštis - 2,97 m.) vieta pažymėta Nr. 1, spalva ■ ~10m<sup>2</sup>) (**žiūrėti specifikacijoje Nr. 7**).
6. Montuojasi PVC pertvara (esama situacija):



7. Potinkinio elektros skydelio montavimas:
  - Apšvietimui 10 amperų – 2 automatiniai jung.
  - Į rozetes 16 amperų – 2 automatiniai iung.
8. El. instaliacijos plastikinių kanalų montavimas nuo pakabinamų lubų iki laboratorinių stalų ~6m.
9. Kabelio, laidų tiesimas elektros instaliacijai ir įrangos užmaitinimui.
10. Jungiklių montavimas, kai instaliacija paslėptoji.
11. Rozečių montavimas, kai instaliacija paslėptoji (**1 planas (1/2)** patalpoje vieta pažymėta Nr. 4, spalva ■ ). Elektros instaliacijos atvedimas į darbo vietas ir razetes/jungiklius:
  - 4.1 (laboratorinis stalas) – atvedamas tik elektros energijos maitinimas.
  - 4.2 (laboratorinis stalas) – atvedamas tik elektros energijos maitinimas.
  - 4.3 (numatomos naujos rozetės - 4vnt.).
  - 4.4 (numatomos naujos rozetės 4vnt. - traukos spinta).

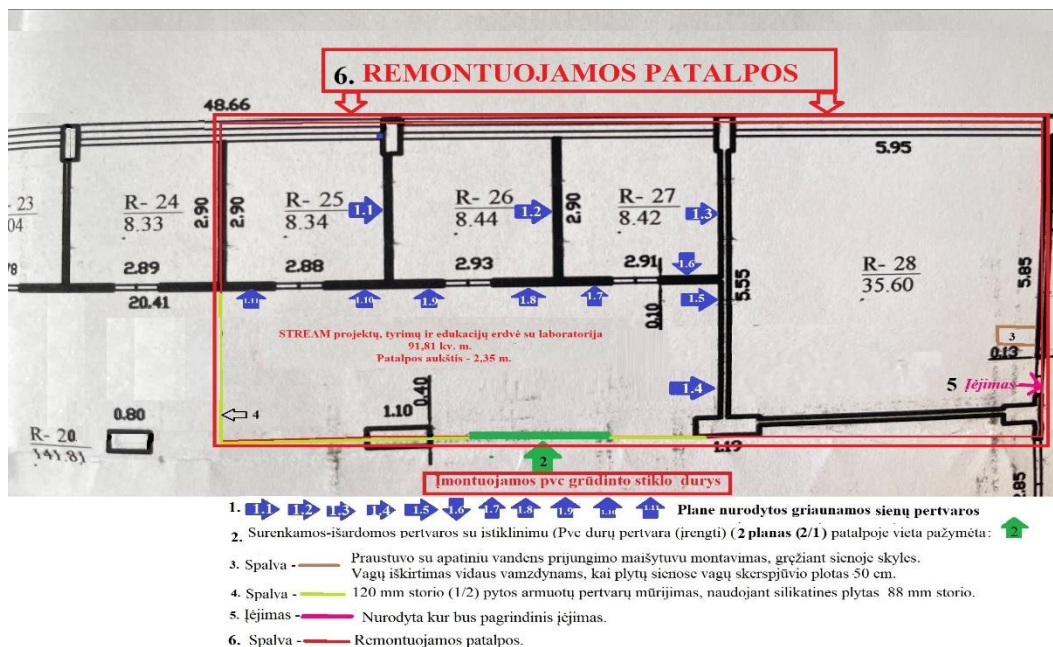
- 4.5 (pastovios temperatūros inkubatorius) – numatomos rozetės – 4vnt.
- 4.7 (numatomos naujos rozetės 6vnt.).
- 4.7 (numatomos naujos rozetės 6vnt.).
- 4.8 (numatomos naujos rozetės 6vnt.).
- 4.9 (laboratorinis šaldytuvas, maitinimo įtampa: 230V) – naujos rozetės 4vnt.

12. LED panelės (šviestuvai) tipo ARMSTRONG luboms - 10 vnt. (1 planas (1/1), 2-2 patalpa) (žiūrėti specifikacijoje Nr. 6)

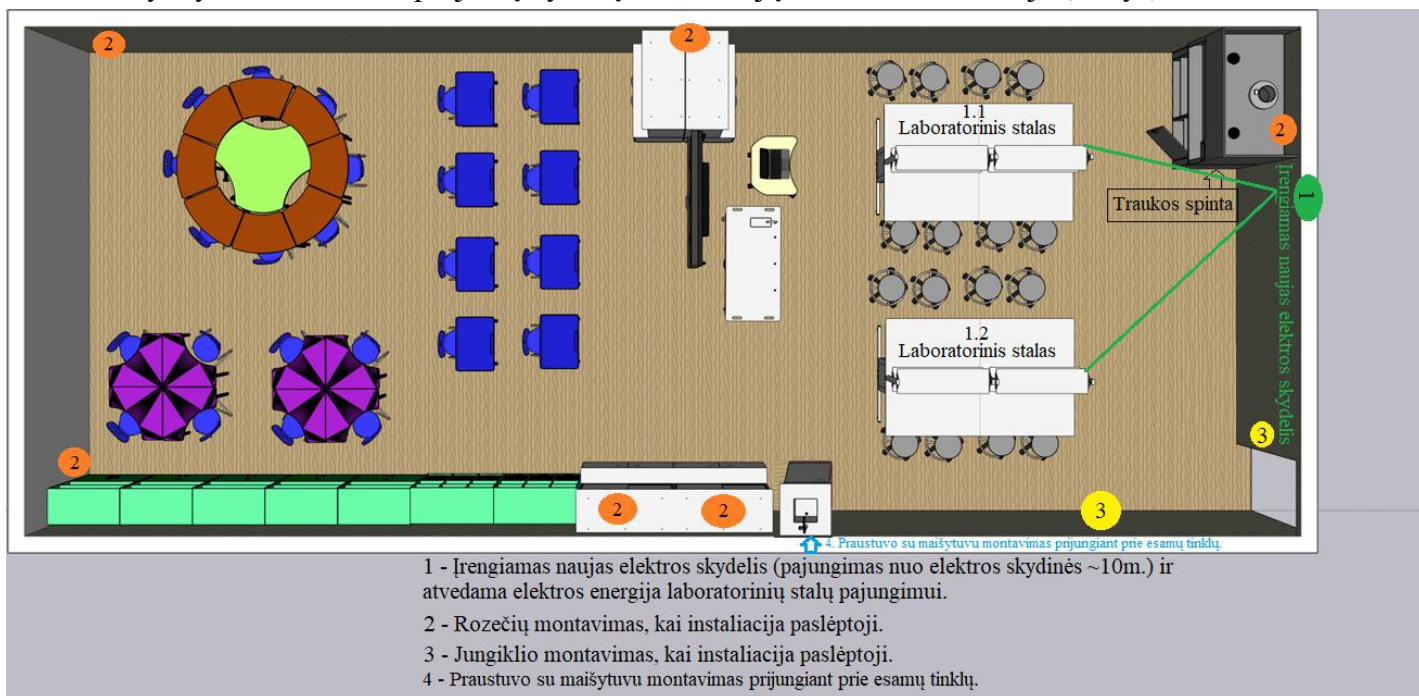
13. Praustuvų (3 vnt.) prijungimas prie esamų tinklų, sumontuojant vandens maišytuvus su momentiniu vandens šildytuvu (žiūrėti specifikaciją Nr 12).

14. Ortakių traukos spintai įrengimas. Ortakis turi būti atvestas virš traukos spintos (≈300mm virš traukos spintos) gręžiant į lauko sieną (ortakio ilgis ~2 – 3 m.) Traukos spintos negalima jungti į bendrą ventiliaciją, jai reikia atskiro ortakio, kuris išvedamas į lauką. Traukos spintai reikia oro ištraukimo ortakio: diametras 200-250mm. Traukos spintoje turi būti užtikrintas pakankamas oro ištraukimo kiekis: 600-800m<sup>3</sup>/h. Atvedami vandens ir kanalizacijos įvadai, nuo esamų tinklų. Nuo pozicijoje 3.1 esamų tinklų.

**2 planas. (2/1). ). R-25, R-26, R-27, R-28 patalpos planas STREAM projektu, tyrimų ir edukacijų erdvė su laboratorija (Rūsysis) sujungiant erdves (remontuojamos patalpos plane pažymėtos **raudona** spalva).**



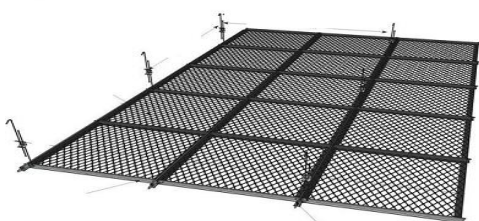
**2 planas (2/2).** R-25, R-26, R-27, R-28 patalpos 3D baldų išdėstymo planas statybos darbų vykdymui. STREAM projektų, tyrimų ir edukacijų erdvė su laboratorija (Rūsysis).



**Numatomi remonto darbai R-25, R-26, R-27, R-28 patalpose STREAM projektu, tyrimų ir edukacijų erdvėje (Rūsysis):**

1. Mūrinių pertvarų išardymas erdvių sujungimui – 1.1, 1.2, 1.3, 1.4., ➡ 1.5, 1.6, 1.7, 1.8, 1.9, 1.10, 1.11.
2. 120 mm storio (1/2) plytos armuotų pertvarų mūrijimas, naudojant silikatinės plytas, tinkuojant sienas.
3. Durų montavimas (žiūrėti planą 2 planas. (2/1)). ⬆
4. Keraminių plytelių grindų dangos įrengimas su išlyginamaisiais sluoksniais ~56,21 m<sup>2</sup> (specifikacija Nr. 18). Patalpoje R-28 plytelės nekeičiamos.
5. Ventiliacijos ir kanalizacijos vamzdynų uždengimas (Tinklelio tipo pakabinamos lubos metalinėmis lubomis pritaikant tinkamą LED apšvietimą) su galimybe nusimontuoti.

**Vamzdynų uždengimas**



**Esama situacija**



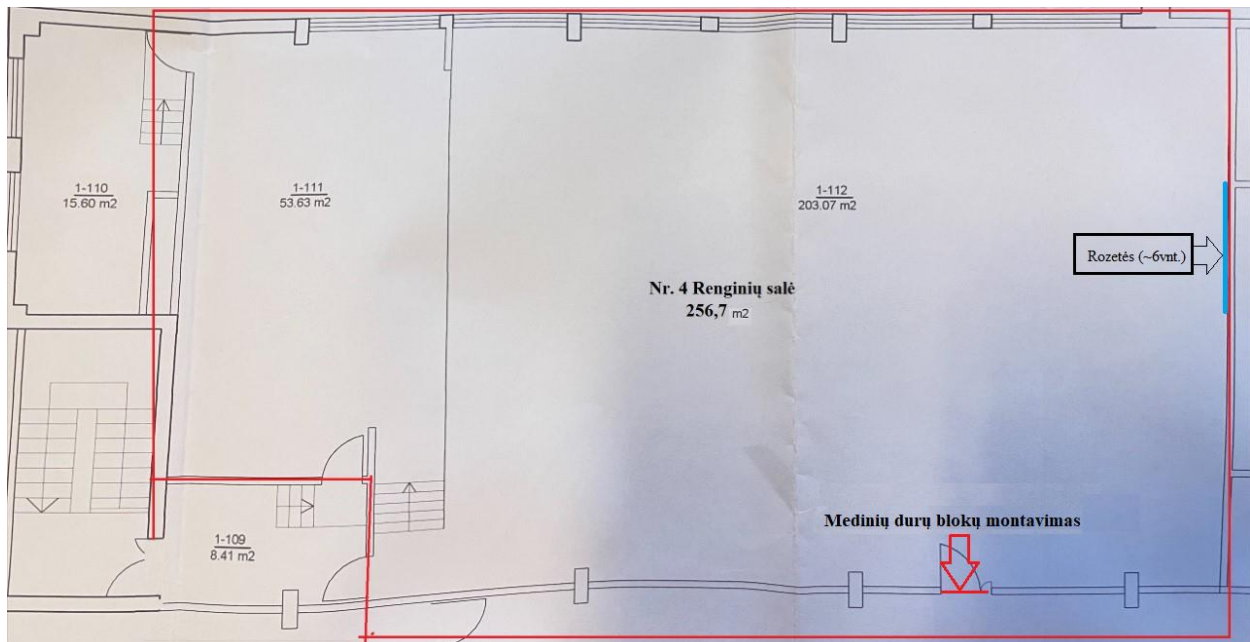
6. Sienų išlyginamųjų sluoksnių įrengimas, paviršių pagrindo gruntavimas sukibimą gerinančiais gruntais, viensluokisnis tinkavimas.
7. Tinkuotų arba betono sienų labai geras glaistymas ir šlifavimas 2 kartus ir labai geras dažymas plaunamais dažais.
8. Lubų perdažymas išlyginant paviršius, atliekant tinko remontą, montuojant dažymo kampus, glaistymas, labai geras dažymas plaunamais dažais.
9. LED sieniniai-lubiniai šviestuvai ~20vnt. (specifikacija Nr. 9).
10. Dviejų-trijų gyslų laidų, kabelių tiesimas sienose ir paruoštose vagose (po tinku), elektros instaliacijai ir prietaisų užmaitinimui.
11. Praustuvo montavimas su momentiniu vandens šildytuvu (žiūrėti specifikaciją Nr 12). montavimas prijungiant prie esamų tinklų (2 planas 2/2 pažymėta Nr 4.)
12. Potinkinio elektros skydelio montavimas 2 planas (2/2) pažymėta Nr. 1:
  - Apšvietimui 10 amperų – 2 automatukai.
  - Į rozetes 16 amperų – 2 automatukai.
13. Elektros instaliacijos atvedimas į darbo vietas ir rozetes/jungiklius:atvedamas tik elektros energijos maitinimas į:
  - 1.1 laboratorinis stalas
  - 1.2 laboratorinis stalas
14. Jungiklio montavimas, kai instaliacija paslėptoji (2 planas (2/2) Nr. 3 ).
15. Rozečių montavimas (vienoje vietoje kištukų ~6vnt.), kai instaliacija paslėptoji (2 planas (2/2) Nr. 2 ).
16. Vamzdynų uždengimas baldine plokšte suformuojant sėdimas vietas taip, kad reikalui esant būtų priėjimas prie vamzdynų (~15m<sup>2</sup>).

Vamzdynų uždengimo pavyzdys:



17. Vamzdynai užsidengia patalpose: **R-25, R-26, R-27** ~26m<sup>2</sup> (žiūrėti **2 plane. (2/1)**). patalpos planas STREAM projektu, tyrimų ir edukacijų erdvė su laboratorija (Rūsys).
18. Ortakių traukos spintai įrengimas. Ortakis turi būti atvestas virš traukos spintos (≈300mm virš traukos spintos) gręžiant į lauko sieną (ortakio ilgis ~6 – 10 m.) Traukos spintos negalima jungti į bendrą ventiliaciją, jai reikia atskiro ortakio, kuris išvedamas į lauką. Traukos spintai reikia oro ištraukimo ortakio: diametras 200-250mm. Traukos spintoje turi būti užtikrintas pakankamas oro ištraukimo kiekis: 600-800m<sup>3</sup>/h; **Vandens ir kanalizacijos įvadai**, atvedama ir pajungiama nuo ten esančių kanalizacijos tinklų.

**3 planas. 1-111 ir 1-112 planas statybos darbų vykdymui. Renginių salė.**



### ***Numatomi remonto darbai 3 plano 1-111 ir 1-112 renginių salėje:***

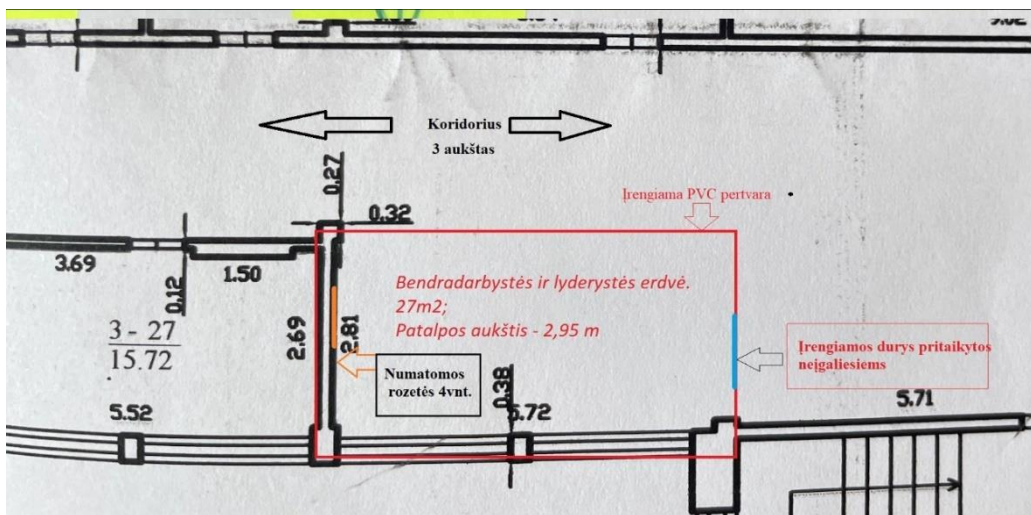
1. Sienų perdažymas išlyginant sienas, atliekant tinko remontą, montuojant dažymo kampus, glaistymas, labai geras sienų dažymas plaunamais dažais.
2. Parketinių grindų išardymas, išardant lentų pagrindą.
3. Scenos priekinės dalies aptaisymas baldine plokšte ~10m<sup>2</sup>.
4. Grindų dangų įrengimas ant paruošto pagrindo su visais išlyginamaisiais sluoksniais (vinilinė danga PVC) ~257 m<sup>2</sup> (žiūrėti specifikacijoje Nr. 13). Pridedame stumdomų kėdžių sistemos apkrovų specifikaciją, dėl tinkamos grindų dangos parinkimo (**kėdžių sistema užsakovo**):
  - Sėdimų vietų kiekis 182vnt. 450 centras.
  - Vieneto svoris: 4220 KG vieno bloko (komplekto)
  - Ratų kiekis: 126 vienam blokui.
  - Apkrova kiekviename bloke: 360kg/M2 (kai Sistema uždaryta), įtempis vienam ratui: 33,5kg.
  - Dinaminė apkrova kiekviename bloke: 270kg/M2 (kai Sistema visiškai atidaryta ir visose sėdynėse sėdi publika), apkrova vienam ratui: 149 kg. Skaičiavime kiekvienas žmogus sveria 80kg. Iš viso 182 žmonės.
5. Laidų pakopų aptaisymas viniline danga.
6. Grindjuosčių tvirtinimas.
7. Radiatorių, konvektorių ir kitų šildymo prietaisų paviršių dažymas.
8. Medinių durų blokų montavimas ~6m<sup>2</sup>.
9. Dj stalas. Rakinamas. Su apšvietimu. Stalčių ir spintelių išdėstymą (užraktus) derinti



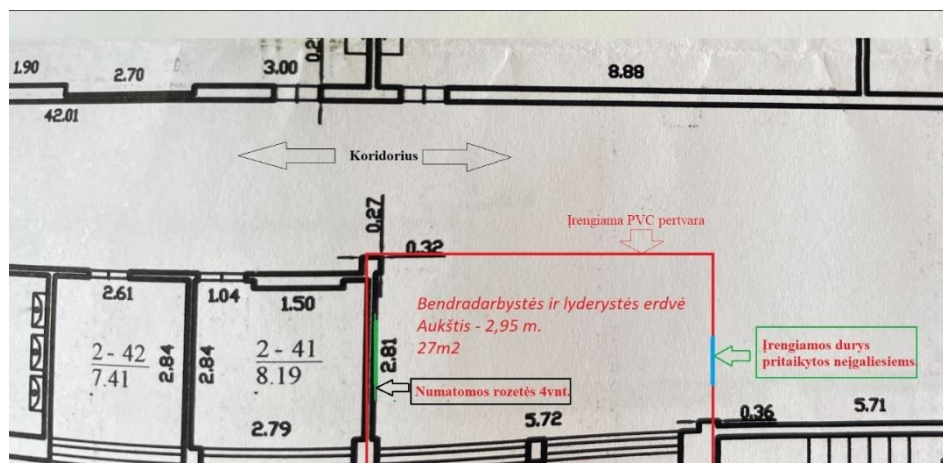
su užsakovu. Dj stalo Pvz:

10. Grindų išlyginamųjų sluoksnių įrengimas, naudojant plokštes (orientuotų skiedrų plokštes (OSB)- scena.
11. Scenos grindų dangų įrengimas **PVC (polivinilo chlorido)** (vinilinė danga) ~53,63m<sup>2</sup> (žiūrėti specifikacijoje Nr. 21).
12. Užsakovo pateiktų vidaus apšvietimo diodų lempų šviestuvų, projektorių, garso kolonėlių montavimas.
13. Rozetės (~6vnt.) turi būti statomos prie galinės sienos, vieta ir aukštis nėra nustatyta. Turėtų būti nugarinėje pusėje teleskopinės sistemos.
14. Elektros intaliacijos kabelių ir laidų tiesimas .
15. Elektros skaitiklių montavimas (trifazių).
16. Scenos užuolaidos (žiūrėti specifikaciją Nr. 9)

#### 4. Planas. 2 aukštas - Bendradarbystės ir lyderystės erdvė. Planas statybos darbų vykdymui:



#### 5. Planas. 3 aukštas - Bendradarbystės ir lyderystės erdvė. Planas statybos darbų vykdymui:



## **Numatomi remonto darbai 4 ir 5 plane. Bendradarbystės ir lyderystės erdvėse (2 aukštas ir 3 aukštas)**

1. Lubų perdažymas išlyginant paviršius, tinko remontas, glaistymas, labia geras dažymas plaunamais dažais.
2. Pertvarų iš PVC profilio montavimas (žiūrėti specifikacijoje Nr. 19) su durimis pritaikytas ŽN.
3. Sienų perdažymas (pagal poreikį atlikus montavimo darbus).
4. Elektros instaliacijos pakeitimas (po tinku).
5. Jungiklio montavimas, kai instaliacija paslėptoji.
6. Rozečių montavimas, kai instaliacija paslėptoji.
7. Interjerinių kompaktinių LED lempų šviestuvų, montavimas ~6vnt. (žiūrėti specifikacijoje Nr. 10).

## **13. TECHNINĖS SPECIFIKACIJOS**

### **13.1. Bendri reikalavimai.**

13.1.1. Medžiagos, gaminiai bei įrengimai turi būti sertifikuoti Lietuvos Respublikoje. Visi statybiniai gaminiai, medžiagos ir priedai turi atitikti nurodytus dokumentacijoje ir būti nauji. Visoms statybinėms medžiagoms ir gaminiams turi būti pateikta atitikties deklaracija pagal STR 1.01.04:2015 („Statybos produktų, neturinčių darnųjų techninių specifikacijų, eksploatacinių savybių pastovumo vertinimas, tikrinimas ir deklaravimas. Bandymų laboratorijų ir sertifikavimo įstaigų paskyrimas. Nacionaliniai techniniai įvertinimai ir techninio vertinimo įstaigų paskyrimas ir paskelbimas“).

13.1.2. Užsakovas turi teisę atmesti medžiagas be jokių papildomų išlaidų, jei jos neatitinka specifikacijos reikalavimų. Tokiu atveju, rangovas turi pateikti kitas medžiagas ir įrenginius, kurie atitinka specifikaciją.

13.1.3. Visi darbai turi būti atliekami pagal dokumentacijoje ir gamintojo pateiktas instrukcijas bei taikant tinkamus darbo metodus, o taip pat naudingą gamybinę patirtį.

13.1.4. Statybos darbų vadovas turi užtikrinti saugų darbą, aplinkos apsaugą, tinkamas darbo sąlygas remonto darbų vietoje, taip pat gretimos aplinkos bei šalia dirbančių ir judančių žmonių apsaugą nuo remonto darbų keliamų neigiamų veiksnių. Bet kurios priemonės įgyvendinimo darbai turi būti atlikti iki galo, suremontuotos pastato patalpos turi būti tinkamos tolimesnei eksploatacijai. Po remonto darbų neturi pablogėti kitų pastato dalių ar teritorijos elementų eksploatacinės savybės.

### **13.2. Medžiagų ir gaminių kokybės reikalavimai.**

13.2.1. Visi gaminiai ir medžiagos turi atitikti specifikacijoje nurodomus bendrinius kokybės reikalavimus. Jų įpakavimai, pristatymo dokumentai ar kita turi nurodyti jų kokybę.

13.2.2. Rangovas privalo pateikti Užsakovui naudojamų statybos produktų pateikimo į Lietuvos Respublikos rinką ar teikimo reikalavimus nustatančiuose teisės aktuose nurodytus dokumentus.

13.2.3. Statybos produktai, tinkami naudoti pagal paskirtį ir atitinkantys darniųjų techninių specifikacijų reikalavimus turi būti paženklinėti „CE“ (Conformité Européenne) ženklu. Apdailos medžiagų spalva ir faktūra turi būti suderinta su Užsakovu.

### **13.3. Statybos įranga ir statybos metodai.**

13.3.1. Visa įranga, technika, priedai ir statybos metodai turi atitikti Lietuvos Respublikos darbuotojų saugos ir sveikatos reikalavimus bei kitus reikalavimus, reglamentuojančius saugų darbą statybvietėje.

#### **13.3.2. Paslėpti darbai:**

13.3.2.1. Rangovas privalo informuoti Užsakovo atstovus, kada galima tikrinti medžiagų ir įvairių stadijų darbų kokybę, prieš įrengiant sekančias konstrukcijas ar darbus;

13.3.2.2. Statybos remonto darbai turi būti atliekami laikantis statybos techninių reglamentų ir kitų teisės aktų, reglamentuojančių statybos veiklą (normų, taisyklių) reikalavimus.

### **13.4. Garantija.**

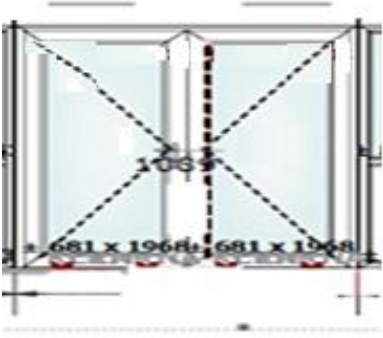
13.4.1. Rangovui tenka Lietuvos Respublikos įstatymų numatyta administracinė, civilinė ir baudžiamoji atsakomybė už blogai atliktų statybos darbų padarinius statybos metu ir per rangos sutartyje nustatytą statinio garantinį laiką, kurio pradžia skaičiuojama nuo statinio atidavimo naudoti dienos, bet ne trumpesnę kaip: statinio garantinis laikas – 5 metai; paslėptų statinio elementų – 10 metų, o nustačius šiuose elementuose tyčia paslėptų defektų – 20 metų.


13.4.2. Rangovas privalo per garantinį laikotarpį savo sąskaita skubiai ištaisyti trūkumus, kilusius dėl nepakankamos darbo kokybės, blogos konstrukcijos ir nestandartinių medžiagų.


### **13.5. Remonto darbų techniniai reikalavimai:**

<b>Žymuo</b>	<b>Charakteristika, techniniai ir įrengimo reikalavimai</b>
<b>1</b>	<b>Ardymo darbai</b>  1. Atliekant demontavimo darbus, kraustant iš patalpų baldus, kitus įrenginius, neturi būti pažeidinėjami sienų, angokraščių, durų, langų paviršiai. Statybinės atliekos iš remontuojamų patalpų išnešamos ir gali būti talpinamos į statybinių atliekų konteinerį arba išvežamos. 2. Naudojant konteinerį, jo pastatymo vieta suderinama su Užsakovu.
<b>2</b>	<b>Mūrinių sienų įrengimas</b>  1. Mūro darbams turi būti naudojamos naujos, neįmirkusios, M150, silikatinės plytos 250x120x88 mm, kurios turi atitikti LST EN 771-2 „Mūro gaminių techniniai reikalavimai. 2 dalis. Silikatiniai mūro gaminiai“ reikalavimus. Mūro darbai turi būti atliekami, vadovaujantis Lietuvos statybininkų asociacijos patvirtintomis Statybos taisyklėmis ST121895674.06:2009 „Mūro darbai“. 2. Statybiniai skiediniai turi atitikti LST 1346:1995 reikalavimus. Turi būti naudojami cemento–kalkių skiediniai (arba pagaminti mūro mišiniai). Skiedinių gamybai turi būti naudojamas portlandcementas 400 M. Kalkės turi atitikti

	standartų reikalavimus. Smėlis turi atitikti LST 1342:1994 reikalavimus. Turi būti naudojamas 0/2 frakcijos smėlis, kurio stambiausios detalės neturi viršyti 2,0 mm.
3	<p><b>Vidaus paviršių paprastas tinkavimas rankiniu būdu cemento-kalkių skiediniais (sluoksnis 12 mm, vidines sienas).</b></p> <p>1. Vidaus paviršių tinkavimas rankiniu būdu cemento-kalkių skiediniais (sluoksnis 12 mm, vidinės sienos). Sanitarinių patalpų sienų tinkavimas. Tinkavimo darbai turi būti atliekami, vadovaujantis Lietuvos statybininkų asociacijos patvirtintomis taisyklėmis ST121 895674.210.01 :2014 „Apdailos darbai“.</p> <p>2. Vidinių sienų tinkavimui naudojami sudėtiniai skiediniai, paruošti naudojimui mišiniai. Paruoštas tinkavimui paviršius turi būti nuvalytas nuo dulkių ir sudrėkintas. Glotnūs paviršiai išraižomi, kapojami. Turi būti paruošiamasis, išlyginamasis ir dengiamasis sluoksniai.</p> <p>3. Bendras tinko sluoksnis turi būti ne storesnis kaip 15 mm. Tinkuojamus storesniu sluoksniu paviršius reikia aptaisyti metaliniu tinkleliu.</p> <p>4. Išlyginti sienų paviršiai turi atitikti gero tinko kokybinius reikalavimus.</p>
4	<p><b>Grindų išlyginamųjų sluoksnių įrengimas, naudojant sausus mišinius. PVC grindų danga, klijuojant ir sulydant vienos spalvos dangą bei užklijuojant ant sienos vietoje grindjuosčių.</b></p> <p>1. Grindų išlyginamųjų sluoksnių įrengimas, naudojant sausus mišinius (sluoksnis 6-30mm, gruntuojant pagrindą). Grindų savaimė išlyginamųjų sluoksnių įrengimas. Numatytose patalpose, kur keičiama grindų PVC danga, numatoma įrengti grindų savaimė išlyginantį sluoksnį. Savaimė išlyginantis cemento skiedinys, skirtas rankomis ar mechanškai lyginti ir koreguoti betono ir monolitiniu cemento grindų paviršius pastatų viduje, prieš klojant įvairias dangas.</p> <p>2. Numatomas grindų išlyginamojo storio sluoksnis ~6 mm.</p> <p>3. PVC grindų danga, klijuojant ir sulydant vienos spalvos dangą bei užklijuojant ant sienos (vietoje grindjuosčių). Numatytose patalpose numatoma įrengti homogeninę ruloninę grindų dangą, įrengiant grindų dangos grindjuostas. Grindų dangos grindjuosčių aukštis ne mažiau kaip 80 mm. Darbai turi būti atliekami, vadovaujantis Lietuvos statybininkų asociacijos patvirtintomis statybos taisyklėmis ST 121895674.210.01:2014 „Apdailos darbai“. Homogeninė grindų danga, padengta poliuretanu. Dangos sudėtyje – ne mažiau kaip 47 % gryno PVC. Danga turi būti trinčiai atspari, nedegi, antistatinė, neslidi, atsparumo klasė turi būti ne žemesnė kaip 34 (EN 685). Danga klijuojama ant pagrindo, kurio drėgmė ne didesnė kaip 5%. Danga įrengiama, atsižvelgiant į dangos gamintojo rekomendacijas. Klijuojama homogeninė PVC danga, darbinio sluoksnio storis ne mažiau 2 mm, atsparumas trinčiai &lt; 0, 15 mm, slydimo koeficientas - ne mažiau R9. Siūlės suvirinamos karštu būdu atitinkamos spalvos suvirinimo siūlu. Siūlės tvirtumas – pagal EN 684 — ne mažiau kaip 240 N/50 mm.</p> <p>4. Dangos priklijavimui turi būti naudojami klijai, užtvirtinantys priklijavimo ilgaamžiškumą ir pakankamą stiprumą. Skirtingų kambarių (patalpų) dangas jungti ties durimis, suvirinant karštuoju būdu siūles, jeigu nėra patalpų grindų aukščio perkritimo, vengti naudoti plieninius skirtingų dangų sujungimo profilius.</p>

5. Dangos spalvą ir raštą derinti su Užsakovu.	
<b>5</b>	„Armstrong“ tipo lubų specifikacija (1 planas (1/1). 2-2 plane. <i>Gamtos mokslų laboratorija (2 aukštas) patalpose</i> )~ 91,81m <sup>2</sup>
	<ol style="list-style-type: none"> <li>1. Tipas: Akustinės pakabinamos lubos</li> <li>2. Išmatavimai: Įprastai 600 mm x 600 mm arba 1200 mm x 600 mm</li> <li>3. Spalva: Balta</li> <li>4. Mineralinės vatos plokštė, dengta baltos spalvos akustiniu audiniu.</li> <li>5. Ekonomiškasis variantas įprastoms patalpoms.</li> <li>6. Plokštė: lygus paviršius.</li> <li>7. Montavimo būdas: matoma konstrukcija T24 arba T15.</li> <li>8. Atsparios santykiniai drėgmei.</li> <li>9. Mažina aidėjimą patalpoje.</li> <li>10. Higieniškos - akmenis vata nepalaiko mikroorganizmų augimo.</li> <li>11. Lengvai valomos sausuoju būdu – siurbiamos.</li> </ol>
<b>6</b>	<p><b>LED panelės pakabinamoms luboms. 60x60cm - 25W - 3750lm - 4000K.</b></p> <ol style="list-style-type: none"> <li>1. Šviesos spalva - <b>neutrali balta 4000K - UGR&lt;19</b></li> <li>2. Suvartojama elektros energija - <b>25W</b></li> <li>3. Skleidžiamos šviesos ryškumas - <b>3750lm</b></li> <li>4. Elektros pajungimas - 230V</li> <li>5. Švietimo kampas - 120 °</li> <li>6. Panelės ilgis/plotis - 595 x 595mm</li> <li>7. <b>Garantija - 5 metai.</b></li> </ol>
<b>7</b>	<p><b>Pvc durų pertvara (įrengti) (1 planas (1/2) patalpoje vieta pažymėta Nr. 1, spalva <span style="background-color: red; color: red;">      </span> .</b></p> <div style="text-align: center;">  </div>
	<ol style="list-style-type: none"> <li>1. Gaminų konstrukcija ir atidarymas - pagal užsakovo eskizus.</li> <li>2. Grūdinto stiklo.</li> <li>3. Saugios.</li> <li>4. Plastikinės baltos spalvos durys su stiklu iki pusės.</li> <li>5. Gaminų rėmų spalva: balta</li> <li>6. Gaminiai įstiklinti: 4/16/4LE</li> <li>7. Statinės jungtys įskaičiuotos</li> <li>8. Dvivėrės durys su vaikščiojančiu impostu.</li> <li>9. Pritaikyta neįgaliesiems.</li> </ol>
<b>8</b>	<p><b>Tinklelio tipo pakabinamos lubos (rūsio patalpos) ~15m.</b></p> <ol style="list-style-type: none"> <li>1. Lubų sistema lengvai išardoma.</li> <li>2. Spalva: <b>juoda.</b></li> <li>3. Plokštės matmuo: 600x600mm dydžio aliuminio tinklelio elementai yra sukonstruoti iš juostelių, kurios sujungiamos taip, kad susidarytų tinklelio segmentai.</li> </ol>

9	<p><b>Šviestuvai sieninis-lubinis (rūšio patalpos) ~20vnt.</b></p> <ol style="list-style-type: none"> <li>1. Baltas polikarbonatinis gaubtas.</li> <li>2. Balto aliuminio korpusas.</li> <li>3. Šviesos paskirstymas: tiesioginis.</li> <li>4. Apsaugos klasė: IP65</li> <li>5. Apsauga smūgiams: IK08</li> <li>6. Įtampa: 220-240V, 50-60Hz</li> <li>7. Matmenys: Ø160×63 mm</li> <li>8. Šviesos srautas: 1080 lm</li> <li>9. Galia: 12W</li> <li>10. CCT: 4000K</li> </ol> 
10	<p><b>Reikalavimai sienų dažymo darbams</b></p> <ol style="list-style-type: none"> <li>1. Atsilupę sienų dažai, turi būti nugrاندyti. Esant vietų su didesniais pažeidimais, tos vietos prieš dažymą glaistomos. Sienų vidinių paviršius gruntuojamas sukibimą gerinančiais, giluminiais gruntais. Dažymo darbai turi būti atliekami vadovaujantis Lietuvos statybininkų asociacijos patvirtintomis taisyklėmis ST 121895674.210.01:2014 „Apdailos darbai“.</li> <li>2. Medžiagos turi būti tiekiamos į statybvieta paruoštos naudojimui. Jos pristatomos įpakotos su tokia informacija: <ul style="list-style-type: none"> <li>• gamintojo rekvizitai;</li> <li>• medžiagos pavadinimas ir savybės;</li> <li>• pritaikymo sritys;</li> <li>• reikalavimai paviršiams, skiediklio tipui, dažymo būdai;</li> <li>• spalvos nuoroda pagal Europos standartus;</li> <li>• siuntos numeris ir pagaminimo data.</li> </ul> </li> <li>3. Dažai turi gerai prasiskiesti, gerai ir tolygiai dengti paviršių. Naudoti akrilo arba latekso emulsijas. Dažai turi būti matiniai, skiedžiami vandeniu. Jie turi būti atsparūs plovimui, valymo priemonių chemikalų poveikiui. Dažų atsparumas šveitimui turi atitikti ne mažesnius kaip 2 atsparumo klasės techninius rodiklius. Dažai turi būti skirti vidaus darbams, nekeisti savybių 10 metų.</li> <li>4. Paruošti paviršiai prieš dažant turi būti gruntuojami pagal technologiją nurodytą gamintojo instrukcijoje. Grunto dangos turi gerai įsigerti į paviršių, sujungimus, kampus ir kitas vietas, kur galimas drėgmės susikaupimas. Kiekvieno dažyto sluoksnio paviršiai turi būti lygūs, be nuotekų. Dažų sluoksnis turi būti tvirtai ir tolygiai sukibęs su dengiamuoju paviršiumi. Paviršiai turi būti nudažyti spalva suderinta su Užsakovu. Nudažytas paviršius turi atitikti gero dažymo kokybės reikalavimus.</li> <li>5. Kampuose montuojami armavimo kampai.</li> <li>6. Prie lango rėmo ir angokraščio įrengiama deformacinė juosta.</li> <li>7. Rangovas privalo pateikti Užsakovui ne mažiau kaip 5% visų naudojamų rūšių dažų atsargai.</li> </ol>
11	<p><b>Reikalavimai žemos įtampos kabeliams</b></p> <ol style="list-style-type: none"> <li>1. Jei nenurodyta kitaip, kabeliai turi būti naudojami su degimo nepalaikančia (savaiame gęstančia) izoliacija.</li> <li>2. Didžiausia leistina laidininko temperatūra: <ul style="list-style-type: none"> <li>• Normalaus eksploatavimo metu -70°C;</li> <li>• Esant trumpam sujungimui iki 5sek -120°C, esant laidininkų prijungimui užspaudimu.</li> </ul> </li> </ol>

	<ol style="list-style-type: none"> <li>3. Prilituotiems laidininkams trumpojo jungimo temperatūra neturi viršyti 160°C. Žemos įtampos elektros kabeliai turi būti su varinėmis gyslomis. Kiekvienos gyslos spalva turi būti aiškiai pažymėta ir neturi būti naudojama jokiems kitiems tikslams: <ul style="list-style-type: none"> <li>• A fazė (L1) – geltona;</li> <li>• B fazė (L2) – žalia;</li> <li>• C fazė (L3) – raudona;</li> <li>• Įžeminimas – geltona/žalia.</li> </ul> </li> <li>4. Pažeminančius transformatorius prijungiantis elektros kabeliai viengysliai su vario gyslomis, degimo nepalaikančiu izoliacija.</li> <li>5. Jėgos paskirstymo ir valdymo kabeliai turi būti ne mažiau 2,5 mm<sup>2</sup> skerspjūvio ploto, varinėmis gyslomis, kontrolės-matavimų - 0.5 mm<sup>2</sup> skerspjūvio ploto, varinėmis gyslomis.</li> <li>6. Elektros apšvietimui skirti kabeliai turi būti ≥1,5 mm<sup>2</sup> skerspjūvio ploto, varinėmis</li> <li>7. gyslomis.</li> <li>8. Vienfazėse elektros sistemose turi būti naudojamas 3 gyslų kabelis su viena fazine gysla, viena neutralia ir viena apsauginio įžeminimo gysla.</li> <li>9. Kabeliai privalo būti pagaminti atestuotų gamintojų, o patiekiami statybiniu ilgiu.</li> </ol>
<b>12</b>	<b>Praustuvų su maišytuvais demontavimas ir naujų pajungimas</b>
	<ol style="list-style-type: none"> <li>1. Numatytose patalpose praustuvų demontavimas ir naujų pajungimas.</li> <li>2. Praustuvai demontuojami ir pastatomi nauji su visomis fasoninėmis dalimis, sifonų, maišytuvų, vandens prijungimo žarnelėmis.</li> <li>3. Ardydamas prietaisus ir elementus rangovas privalo kartu demontuoti ir visus jų tvirtinimo, sandarinimo ir apdailos elementus.</li> </ol> <div style="text-align: right; margin-top: 20px;">  </div>
<b>13</b>	<b>PVC (polivinilo chlorido) vinilinė danga (Renginių salė) ~270m<sup>2</sup>.</b>
	<ol style="list-style-type: none"> <li>1. <b>Bendras storis:</b> EN ISO 24346, <b>2,7 mm.</b></li> <li>2. <b>Dėvimojo sluoksnio storis:</b> EN ISO 24340, <b>0,7 mm.</b></li> <li>3. <b>Atsparumo klasifikacija:</b> EN 685, klasė <b>34/43.</b></li> <li>4. <b>Atsparumo dilimui grupė:</b> MSZ EN 660-1, klasė <b>T.</b></li> <li>5. <b>Liekamoji įspauda deformacija:</b> EN ISO 24343, <b>maks. 0,1 mm.</b></li> <li>6. <b>Matmenų stabilumas:</b> EN ISO 23999, <b>maks. 0,15 %.</b></li> <li>7. <b>Gaisro atsparumas:</b> EN 13501-1, klasė <b>Bfl-s1.</b></li> <li>8. <b>Slydimo atsparumas:</b> DIN 51130, <b>R10.</b></li> <li>9. <b>Šviesos atsparumas:</b> EN 20105 B02, <b>6 klasė.</b></li> <li>10. <b>Rato testas (kėdžių pasipriešinimo testas):</b> EN ISO 4918, atitinka reikalavimus.</li> <li>11. <b>Aplinkosaugos savybės:</b> Pagaminta be tirpiklių ir sunkiųjų metalų.</li> </ol>
<b>14</b>	<b>Ortakių įrengimas traukos spintai</b>
	<ol style="list-style-type: none"> <li>1. Traukos spintai reikalingas oro ištraukimo ortakio: diametras 200-250mm;</li> <li>2. Traukos spintoje turi būti užtikrintas pakankamas oro ištraukimo keikis: 600-800m<sup>3</sup>/h;</li> <li>3. Ortakis turi būti atvestas virš traukos spintos (~300mm virš traukos spintos)</li> </ol>

	<p>4. Traukos spintos negalima jungti į bendrą ventilaiciją, jai reikia atskiro ortakio, kuris gali išeiti į lauką.</p> <p>5. Traukos spintai reikalingas šalto vandens įvadas.</p>
<b>15</b>	<p><b>Statybinių šiukšlių išvežimas</b></p> <p>1. Statybinės atliekos turi būti tvarkomos, vadovaujantis statybinių atliekų tvarkymo taisyklėmis, patvirtintomis Lietuvos Respublikos aplinkos ministro 2006 m. gruodžio 29 d. įsakymu Nr. D1-637. Susidariusios atliekos turi būti išrūšiuotos ir laikinai laikomos atskirai iki perdavimo atliekų tvarkytojams: komunalinės atliekos – maisto likučiai, tekstilės gaminiai, kitos buitinės ir kitokios atliekos, kurios savo pobūdžiu ar sudėtimi yra panašios į buitines atliekas;</p> <p>2. Betonai, plytos, keramika ir kitos atliekos; perdirbti ir pakartotinai naudoti tinkamos atliekos, antrinės žaliavos – pakuotės, popierius, stiklas, plastikas ir kitos tiesiogiai perdirbti tinkamos atliekos ir (ar) perdirbti ar pakartotinai naudoti tinkamos iš atliekų gautos medžiagos; pavojingosios atliekos – asbesto turinčios statybinės medžiagos (šiferinė stogo danga, vamzdžiai, izoliacinės medžiagos), tirpikliai, dažai, klijai, dervos, jų pakuotės ir kitos kenksmingos, degios, sprogstamosios, ėsdinančios, toksiškos, sukeliančios koroziją ar turinčios kitų savybių, galinčių neigiamai įtakoti aplinką ir žmonių sveikatą; netinkamos perdirbti atliekos (izoliacinės medžiagos, akmens vata ir kt.).</p> <p>3. Išrūšiuotos atliekos turi būti perduodamos įmonėms, turinčioms teisę tvarkyti tokias atliekas pagal sutartis dėl jų naudojimo ir šalinimo.</p> <p>4. Pabaigus statybos darbus, užsakovui turi būti perduoti visų remonto darbų vykdymo metu susidariusių atliekų lydraščiai (kopijos).</p>
<b>16</b>	<p><b>Durys (1 planas 1/2, patalpoje 2-1, žymėjimas Nr. 5 Durų montavimas)</b></p> <p>1. Plotis: 1020mm.  2. Aukštis: 2100mm.  3. Korpusas: Mediena.  4. Atidarymo kryptis: kairinė arba dešininė.  5. Garsą izoliuojančios savybės.  6. Užraktai: su standartiniu cilindrinio užraktu.  7. Guminiai sandarikliai: Tam, kad būtų užtikrinta gera izoliacija.  8. Uždegimo atsparumo sertifikatai.</p>
<b>17</b>	<p><b>PVC pertvarų įrengimas</b></p> <p>1. Pertvarų iš PVC su įstiklinimu profilio montavimas.  2. Grūdintas Saugus stiklas;  3. Galimos vienvėrės ir dvivėrės durys;  4. Durys varstomos arba stumdomos ir pritaikytos neįgaliesiems;  5. Konstrukcija tvirtinama į grindis ir lubas arba tik į grindis, formuojant nepriklausomą stiklo konstrukciją.  6. Garso izoliacija.  7. Aukštos kokybės PVC profiliai, atsparūs mechaniniams pažeidimams, drėgmei ir ultravioletiniams spinduliams.  8. Visus PVC pertvarų sprendinius derinti su užsakovu.</p>
<b>18</b>	<p><b>Keraminių plytelių grindų dangos įrengimas su išlyginamaisiais sluoksniais ~56,21 m<sup>2</sup></b></p> <p>Plytelės klijuojamos WC patalpose ant sienų ir grindų.  Keraminės plytelės klijuojamos ant išlyginto, paruošto sienų ir grindų pagrindo.  Plytelės klijuojamos atspariais vandeniui ir šalčiui klijais, siūlių plotis iki 5 mm.</p> <p><b>Plytelėms techniniai reikalavimai:</b></p>

	<p>Keraminės arba akmens masės grindų plytelės, matinės, ilgis/plotis 300x300 mm, storis ne mažiau 9 mm, atsparumo klasė ne mažiau PEI14, slidumo klasė ne mažiau R9.</p> <p>Keraminės sienų plytelės, matinės, ilgis/plotis 200x100 mm, storis ne mažiau 8 mm, rūšins ne mažesnė pirma.</p> <p>Plytelių dizainą, spalvą ir technines charakteristikas, prieš įsiginant derinti su įstaigos administracija.</p>
<b>19</b>	<b>Scenos užuolaidos. Renginių salė.</b>
	<ol style="list-style-type: none"> <li>1. Nedegumas.</li> <li>2. Gebėjimas sugerti garsą.</li> <li>3. Nepermatomos.</li> <li>4. Priekinės scenos užuolaidos įrengtos su elektrinio variklio pagalba valdomu karnizu. Tokiu būdu priekines užuolaidas pagal poreikį galima atitraukti arba užtraukti su pulteliu arba rankiniu būdu: lengvai patempus audinį elektrinis valdymas pasileidžia automatiškai ir užuolaidos atsitraukia arba užsitraukia be valdymo pultelio.</li> <li>5. Spalva derinama su užsakovu.</li> <li>6. <b>Valymo metodas:</b> Skalbiama (jei leidžia medžiaga) arba nuvaloma drėgna šluoste.</li> <li>7. <b>Drapiravimas:</b> Minimalus, kad būtų užtikrinta lengva atidarymo ir uždarymo sistema.</li> <li>8. <b>Ugnies atsparumas:</b> Ugniai atspari medžiaga (pagal EN 13501-1 arba kitus standartus).</li> <li>9. <b>Užuolaidų plotas:</b>  <b>Virš užuolaidų einančios trumpos juostos (3vnt.) yra 60cm. aukščio ir ~11m<sup>2</sup></b> <ul style="list-style-type: none"> <li>• Pirma eilė ilgis ~13m<sup>2</sup>, aukštis -3,45cm.</li> <li>• Antra eilė ilgis ~4m<sup>2</sup>, aukštis – 3,25cm.</li> <li>• Trečia eilė ilgis ~4m<sup>2</sup>, aukštis ~3,25cm.</li> <li>• Ketvirta eilė ilgis ~12m<sup>2</sup>, aukštis ~3,10cm.</li> </ul> Galutinius matemenis derinti su užsakovu. </li> </ol>
<b>20</b>	<b>Momentinis vandens šildytuvas</b>
	<ul style="list-style-type: none"> <li>• Elektrinis momentinis vandens šildytuvas su lanksčiu silikoniniu juodos spalvos čiaupu.</li> <li>• Tinklo įtampa - 230V</li> <li>• Tinklo dažnis - 50 Hz</li> <li>• Galia - 3000 W</li> <li>• Našumas, esant temp. 25 C - 1.7 L/min</li> <li>• Našumas, esant temp. 35 C - 1.2 L/min</li> <li>• Nominalus slėgis - 0.6 Mpa</li> <li>• Darbinis slėgis - 0.04 Mpa</li> <li>• Apsaugos klasė - IP24</li> <li>• Energijos efektyvumo klasės skalė A+ - F</li> </ul>
<b>21</b>	<b>Scenos grindų dangų įrengimas PVC (polivinilo chlorido) (vinilinė danga) ~53,63m<sup>2</sup></b>
	<ol style="list-style-type: none"> <li>1. <b>Bendras storis:</b> EN ISO 24346, <b>2,7 mm.</b></li> <li>2. <b>Dėvimojo sluoksnio storis:</b> EN ISO 24340, <b>0,7 mm.</b></li> <li>3. <b>Atsparumo klasifikacija:</b> EN 685, klasė <b>34/43.</b></li> <li>4. <b>Atsparumo dilimui grupė:</b> MSZ EN 660-1, <b>klasė T.</b></li> </ol>

	<p>5. <b>Liekamoji išpaudo deformacija:</b> EN ISO 24343, maks. <b>0,1 mm</b>.</p> <p>6. <b>Matmenų stabilumas:</b> EN ISO 23999, maks. <b>0,15 %</b>.</p> <p>7. <b>Gaisro atsparumas:</b> EN 13501-1, klasė <b>Bfl-s1</b>.</p> <p>8. <b>Slydimo atsparumas:</b> DIN 51130, <b>R10</b>.</p> <p>9. <b>Šviesos atsparumas:</b> EN 20105 B02, <b>6 klasė</b>.</p> <p>10. <b>Rato testas (kėdžių pasipriešinimo testas):</b> EN ISO 4918, atitinka reikalavimus.</p> <p>11. <b>Aplinkosaugos savybės:</b> Pagaminta be tirpiklių ir sunkiųjų metalų.</p>
--	--

---