

**LIETUVOS KARIUOMENĖS LOGISTIKOS VALDYBOS
ĮGULŲ APTARNAVIMO TARNYBOS
PABRADĖS ĮGULOS APTARNAVIMO CENTRAS**

TVIRTINU

Įgulų aptarnavimo tarnybos vadas

mjr. Rimas Macutkevičius

**LK ARKRC (KALNO G. 27, NEMENČINĖ) TVOROS REMONTO
DARBŲ KIEKIŲ ŽINIARAŠTIS**

2025 m.

d. Nr.

Komisija, sudaryta Lietuvos kariuomenės Logistikos valdybos Įgulų aptarnavimo tarnybos vado 2024 m. kovo 22 d. įsakymu Nr.V-133 „Dėl Lietuvos kariuomenės Įgulų aptarnavimo tarnybos veikiančių komisijų patvirtinimo“, susidedanti iš komisijos pirmininko Lietuvos kariuomenės Logistikos valdybos Įgulų aptarnavimo tarnybos Pabradės įgulos aptarnavimo centro (toliau – PRĮAC) Infrastruktūros eksploatavimo skyriaus vedėjo Povilo Ivanovo bei narių: PRĮAC Infrastruktūros eksploatavimo skyriaus logistikos specialisto Aleksandro Barzdos, PRĮAC Infrastruktūros priežiūros skyriaus sistemų inžinieriaus Rimgaudo Petkūno PRĮAC Infrastruktūros priežiūros skyriaus statinių priežiūros inžinieriaus Povilo Gurklio, apžiūrėjo LK ARKRC teritorijos aptvėrimo tvorą ir nustatė, kad reikalinga atlikti asfalto dangos remonto darbus, išvardytus žemiau pateiktoje lentelėje:

Eil. Nr.	Darbų pavadinimas	Mato vnt.	Kiekis	Techninių specifikacijų vardinis žymuo	Pastabos
Tvoros remontas					
1.	Pasvirusių tvoros stulpelių atstatymas	vnt.	24,00	TS-01	
2.	Tvoros metalinių konstrukcijų remontas	100 m	2,80	TS-02	
3.	Anksčiau dažytų metalinių paviršių dažymas dalinai paruošiant paviršių.	m ³	143,98	TS-03	
4.	Metalinių vamzdžių tvirtinimas tvoros apačioje, tvoros tinklo tvirtinimui	10 m	161,30	TS-04	
5.	Metalinių tvoros vartų perdažymas	10 m ²	6,84	TS-05	
6.	Lauko vaizdo kameros demontavimas/montavimas	vnt.	4,00	TS-06	
7.	Spygliuotos vielos tvirtinimas prie metalinių stulpelių	100 m	32,26	TS-07	

8.	Statybinių šiukšlių išvežimas 10 km. atstumu.	t	3,50	TS-08	
----	---	---	------	-------	--

Įvertinus galimą papildomą užsakovo išlaidų poreikį, kuris gali atsirasti dėl statinio paprastojo remonto darbų kiekio žiniaraščio, projekto arba aprašo sprendinių tikslinimo, dėl kiekio žiniaraštyje, projekte arba apraše papildomų ar apskaičiuojant kainą neįtrauktų, tačiau statiniui suremontuoti būtinų darbų, siūlo numatyti 0 proc. nuo remonto darbų kainos lėšų papildomiems remonto darbams finansuoti.

PRIDEDAMA:

1. Techninė specifikacija, 3 lapai;
2. Teritorijos planas, 1 lapas;
3. BD apie planuojamą remontuoti statinį, 1 lapas.

Komisijos pirmininkas:

Povilas Ivanovas

Nariai:

Aleksandras Barzda
Rimgaudas Petkūnas
Povilas Gurklys

LK ARKRC (KALNO G. 27, NEMENČINĖ) TVOROS REMONTO DARBŲ TECHNINĖ SPECIFIKACIJA

1. Bendrieji reikalavimai:

Medžiagos, gaminiai bei įrengimai turi būti sertifikuoti Lietuvos Respublikoje. Visi statybiniai gaminiai, medžiagos ir priedai turi atitikti parametrus nurodytus dokumentacijoje ir būti nauji. Remonto darbų metu nerekomenduojama keisti medžiagas, gaminius ar įrengimus kitais, negu pateikta rangos pasiūlymuose. Visoms statybinėms medžiagoms ir gaminiams turi būti pateikti kokybę patvirtinantys atitikties dokumentai (sertifikatai, atitikties deklaracijos, techniniai liudijimai, eksploatacinių savybių deklaracijos) STR1.01.04:2015 („*Statybos produktų, neturinčių darniųjų techninių specifikacijų, eksploatacinių savybių pastovumo vertinimas, tikrinimas ir deklaravimas. Bandymų laboratorijų ir sertifikavimo įstaigų paskyrimas. Nacionaliniai techniniai įvertinimai ir techninio vertinimo įstaigų paskyrimas ir paskelbimas*“).

Užsakovas turi teisę atmesti medžiagas be jokių papildomų išlaidų, jei jos neatitinka specifikacijos reikalavimų. Tokiu atveju, rangovas turi pateikti kitas medžiagas ir įrengimus, kurie atitinka specifikaciją.

Visi darbai turi būti atliekami pagal techninėje dokumentacijoje pateiktą informaciją, gamintojo instrukcijas bei taikant tinkamus darbo metodus. Taip pat taikant naudingą gamybinę patirtį.

Statybos darbų vadovas turi užtikrinti saugų darbą, aplinkos apsaugą, tinkamas darbo sąlygas remonto darbų vietoje, taip pat gretimos aplinkos bei šalia dirbančių ir judančių žmonių apsaugą nuo remonto darbų keliamų neigiamų veiksnių. Bet kurios priemonės įgyvendinimo darbai turi būti atlikti iki galo, suremontuotos pastato dalys (konstrukcijos) ir patalpos turi būti tinkamos tolimesnei eksploatacijai. Po remonto darbų neturi pablogėti kitų pastato dalių (konstrukcijų) ar teritorijos elementų eksploatacinės savybės.

2. Medžiagų ir gaminių kokybės reikalavimai:

Visi gaminiai ir medžiagos turi atitikti specifikacijoje nurodomus bendrinius kokybės reikalavimus. Jų įpakavimai, pristatymo dokumentai ar kita turi nurodyti jų kokybę.

Taip pat statybos produktas laikomas tinkamu naudoti, jeigu jis atitinka darniojo standarto ar Europos techninio liudijimo reikalavimus, o kai tokių specifikacijų nėra, - nacionalinės techninės specifikacijos, pripažintos Europos Sąjungoje, reikalavimus. Jei nėra nė vienos iš minėtų specifikacijų, - statybos produktas laikomas tinkamu naudoti, jeigu jis atitinka nacionalinės techninės specifikacijos reikalavimus.

Statybos produktai, tinkami naudoti pagal paskirtį ir atitinkantys darniųjų techninių specifikacijų reikalavimus turi būti paženklinėti „CE“ ženklu. Apdailos medžiagų spalva ir faktūra turi būti suderinta su Užsakovu.

3. Statybos įranga ir statybos metodai

3.1. Visa įranga, technika, priedai ir statybos metodai turi tenkinti Lietuvos Respublikos darbo saugos reikalavimus.

3.2. Paslėpti darbai:

Rangovas privalo informuoti Užsakovo atstovus, kada galima tikrinti medžiagų ir įvairių stadijų darbų kokybę, prieš įrengiant sekančias konstrukcijas ar darbus.

3.3. Statybos remonto darbai turi būti atliekami laikantis statybos techninių reglamentų ir kitų teisės aktų, reglamentuojančių statybos veiklą (normų, taisyklių) reikalavimus.

4. Garantija

Rangovui tenka Lietuvos Respublikos įstatymų numatyta administracinių, civilių ir baudžiamoji atsakomybė už blogai atliktų statybos darbų padarinius statybos metu ir per rangos sutartyje nustatytą statinio garantinį laiką, kurio pradžia skaičiuojama nuo statinio atidavimo naudoti dienos, bet ne

trumpesni kaip: statinio garantinis laikas – 5 metai; paslėptų statinio elementų – 10 metų, o nustačius šiuose elementuose tyčia paslėptų defektų - 20 metų.

Rangovas privalo per garantinį laikotarpį savo sąskaita skubiai ištaisyti trūkumus, kilusius dėl nepakankamos darbo kokybės, blogos konstrukcijos ir (ar) nestandartinių medžiagų.

5. Remonto darbų techniniai reikalavimai

Žymuo	Charakteristikos, techniniai ir įrengimo reikalavimai
TS-01	Pasvirusių tvoros stulpelių atstatymas
	Atstatyti pakrypusius tvoros g/b stulpelius. Tvoros g/b stulpas užbetuojamas iškasant gruntą ir atstatant stulpą į pradinę padėtį esamoje duobėje. Betonuojant betono stiprumo klasė C16/20 skiedinys gali būti ruošiamas vietoje, taip pat gali būti atvežtas iš GKG. Įrengiant betonas sutankinamas. Darbai turi būti atliekami vadovaujantis Lietuvos statybininkų asociacijos patvirtintomis taisyklėmis ST 121895674.100:2012 „Žemės ir statybvietės įrengimo darbai“ ir Lietuvos statybininkų asociacijos statybos taisyklėmis ST121895674.205.01.04:2021 „Metalinių surenkamų konstrukcijų montavimo darbai“ parengtomis laikantis STR 1.01.02:2016 „Normatyviniai statybos techniniai dokumentai“.
TS-02	Tvoros metalinių konstrukcijų remontas
	Pakeisti sulenktas metalines, "Y" formos stulpo viršūnes. Viršūnė turi būti analogiška senajai, pagaminta iš metalinio kampočio suvirinant.
TS-03	Anksčiau dažytų metalinių paviršių dažymas dalinai paruošiant paviršių.
	Numatyta dažyti anksčiau dažytas esamas senas ir naujai suremontuotas metalines "Y" formos stulpo viršūnes ir kitas metalines konstrukcijas. Dažymo darbai turi būti atliekami vadovaujantis Lietuvos statybininkų asociacijos patvirtintomis taisyklėmis ST121895674.210.01:2014 „Apdailos darbai“. Nuo paviršių turi būti kruopščiai nuvalytos rūdys, tepalų dėmės, nešvarumai, dulkės, seni dažų sluoksniai. Visos metalinės ir medinės konstrukcijos dažomos du kartus pusiau blizgiais emaliniais dažais, atspariais atmosferos poveikiams. Kiekvieno sluoksnio nudažyti paviršiai turi būti lygūs, be nuotekų, pūslių raukšlių, dažų kruopelių, nelygumų, teptuko ar volelio žymių, neturi prasišviesti apatiniai dažų sluoksniai. Dažų sluoksniai turi būti tvirti ir tolygiai sukibę su dengiamu paviršiumi. Savybių turi nekeisti 10 metų. Dažai ir gruntas į objektą pristatomi užantspauduotuose konteineriuose su tokia informacija: gaminio rekvizitai, medžiagos pavadinimas ir savybės, pritaikymo sritis, reikalavimai paviršiams, skiediklio tipas, dažymo būdo reikalavimai, siuntos numeris, pagaminimo data, spalva.
TS-04	Metalinių vamzdžių tvirtinimas tvoros apačioje, tvoros tinklo tvirtinimui
	Tinklinės tvoros apačioje, ties betoninio pagrindo viršumi, įrengiamas metalinis, cinkuotas 60x40 vamzdis, visu tvoros perimetru. Vamzdis turi būti tvirtai pritvirtintas prie esamų g/b stulpelių. Prie vamzdžio yra tvirtinama tvoros tinklo apačia, pagal reikalą, bet ne rečiau, kaip kas 0,75 m, naudojant cinkuotos skardos, arba analogiškas nerūdijančias apkabas. Stačiakampio cinkuoto metalinio vamzdžio sienutės storis, ne mažiau, kaip 2 mm .Rekomenduojamas vamzdžio ilgis 6 m.
TS-05	Metalinių tvoros vartų perdažymas
	Perdažomi esantys metaliniai tvoros vartai. Dažymo darbai turi būti atliekami vadovaujantis Lietuvos statybininkų asociacijos patvirtintomis taisyklėmis ST121895674.210.01:2014 „Apdailos darbai“. Nuo paviršių turi būti kruopščiai nuvalytos rūdys, tepalų dėmės, nešvarumai, dulkės, seni dažų sluoksniai. Visos metalinės ir medinės konstrukcijos dažomos du kartus pusiau blizgiais emaliniais dažais, atspariais atmosferos poveikiams. Kiekvieno sluoksnio

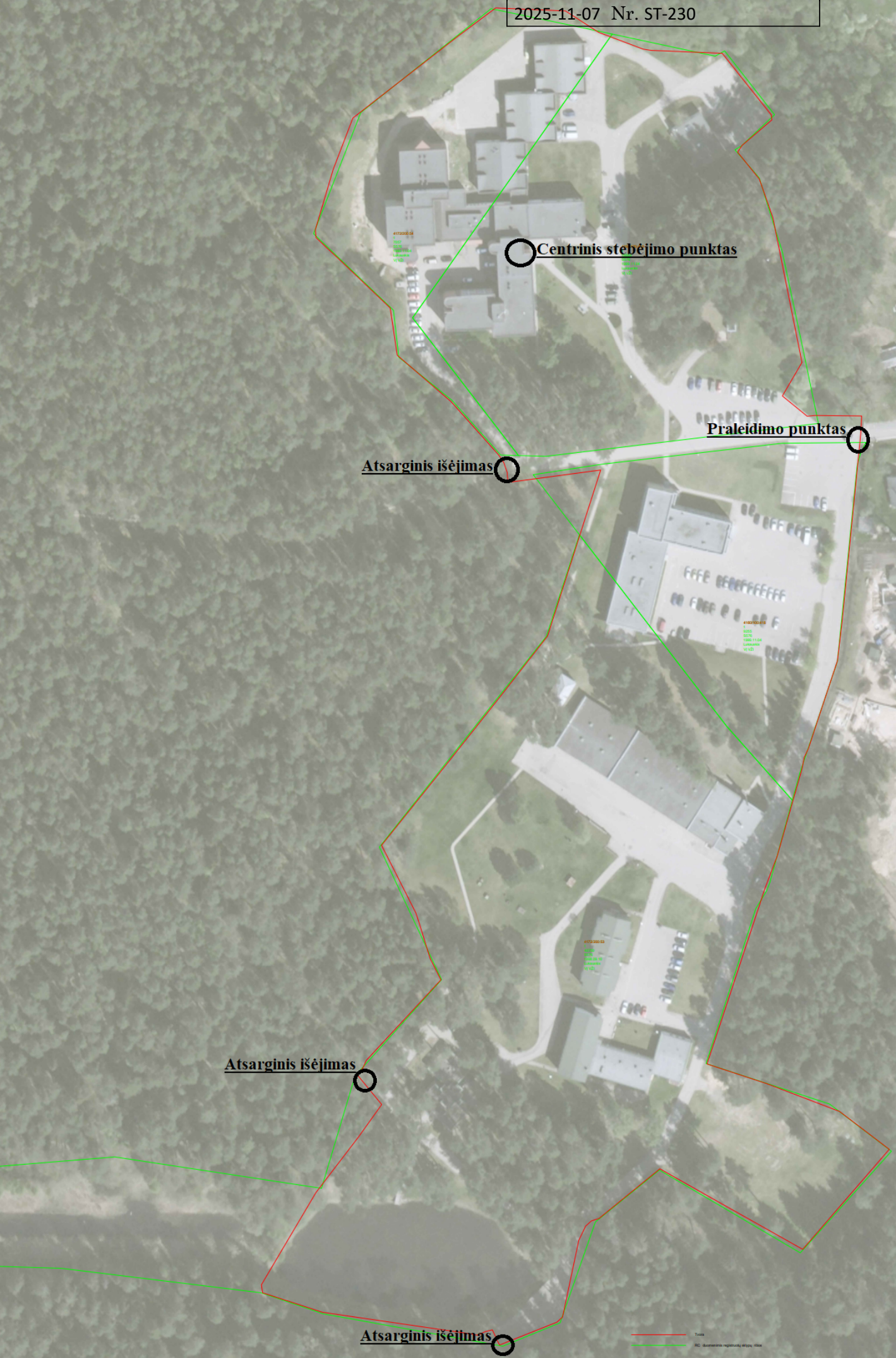
	nudažyti paviršiai turi būti lygūs, be nuotekų, pūslių raukšlių, dažų kruopelių, nelygumų, teptuko ar volelio žymių, neturi prasišviesti apatiniai dažų sluoksniai. Dažų sluoksniai turi būti tvirti ir tolygiai sukibę su dengiamu paviršiumi. Savybių turi nekeisti 10 metų. Dažai ir gruntas į objektą pristatomi užantspauduotuose konteineriuose su tokia informacija: gaminio rekvizitai, medžiagos pavadinimas ir savybės, pritaikymo sritis, reikalavimai paviršiams, skiediklio tipas, dažymo būdo reikalavimai, siuntos numeris, pagaminimo data, spalva.
TS-06	Lauko vaizdo kameros demontavimas/montavimas
	Ant kai kurių, esamų g/b tvoros stulpelių yra sumontuotos stebėjimo kameros. Tose vietose, kur stebėjimo kameros trukdo atlikti tvoros remonto darbus, jas reikia demontuoti, o atlikus darbus, sumontuoti atgal. Visus vaizdo kamerų demontavimo/montavimo darbus, suderinti su teritorijos apsaugos funkcijas vykdančia saugos tarnyba.
TS-07	6 eilių spygliuotos vielos tvirtinimas prie metalinių stulpelių
	Nuimti tvoros spygliuotą vielą. Sumontuoti naują spygliuotą vielą šešiomis eilėmis. Vielos montavimui naudoti vielos įtempėjus. Darbai turi būti atliekami vadovaujantis Lietuvos statybininkų asociacijos statybos taisyklėmis ST121895674.205.01.04:2021 „Metalinių surenkamų konstrukcijų montavimo darbai“ parengtomis laikantis STR 1.01.02:2016 „Normatyviniai statybos techniniai dokumentai“.
TS-08	Statybinių šiukšlių išvežimas 10 km. atstumu.
	Statybinės atliekos turi būti tvarkomos vadovaujantis Statybinių atliekų tvarkymo taisyklėmis, patvirtintomis Lietuvos Respublikos aplinkos ministro 2006 m. gruodžio 29 d. įsakymu Nr. D1-637 ir Lietuvos statybininkų asociacijos statybos taisyklėmis ST 121895674.900.01:2015 „Atliekų sąvartynų įrengimo ir statybos darbai parengtomis laikantis STR1.01.05:2007 „Normatyviniai statybos techniniai dokumentai“. Statybos taisyklėse technologinių procesų kokybė turi atitikti bendruosius vidaus kokybės vadybos principus, aprašytus LST EN ISO 9001:2008. Komunalinės atliekos neturi būti maišomos su statybinėmis. Susidariusios atliekos turi būti išrūšiuotos ir laikinai laikomos atskirai iki perdavimo atliekų tvarkytojams. Išrūšiuotos atliekos turi būti perduodamos įmonėms, turinčioms teisę tvarkyti tokias atliekas pagal sutartis dėl jų naudojimo ir šalinimo.

Sudarė:

ĮAT PRĮAC Infrastruktūros priežiūros skyriaus
statinių priežiūros inžinierius



Povilas Gurklys



Centrinis stebėjimo punktas

Praleidimo punktas

Atsarginis išėjimas

Atsarginis išėjimas

Atsarginis išėjimas

— Teras
— Rėžiniai apsauginiai atėjimai, išėjimai