



**PALANGOS MIESTO SAVIVALDYBĖS ADMINISTRACIJOS  
DIREKTORIUS**

**ĮSAKYMAS  
DĖL VISUOMENINĖS PASKIRTIES GRUPĖS, KULTŪROS PASKIRTIES – MENO  
GALERIJOS PASTATO, ADRESU VYTAUTO G. 16, PALANGA, NAUJOS STATYBOS  
PROJEKTO TECHNINĖS UŽDUOTIES PATVIRTINIMO**

2026 m.

d. Nr. A1-

Palanga

Vadovaudamasi Lietuvos Respublikos vietos savivaldos įstatymo 34 straipsnio 6 dalies 1 punktu, Lietuvos Respublikos statybos įstatymo 14 straipsnio 1 dalies 1 punktu, statybos techninio reglamento STR 1.04.04:2017 „Statinio projektavimas. Projekto ekspertizė“, patvirtinto Lietuvos Respublikos aplinkos ministro 2016 m. lapkričio 7 d. įsakymu Nr. D1-738, 7.3.1 papunkčiu,  
t v i r t i n u Visuomeninės paskirties grupės, kultūros paskirties – meno galerijos pastato, adresu Vytauto g. 16, Palanga, naujos statybos projekto techninę užduotį (pridedama).

Direktorė

Ramunė Olšauskaitė Urbonienė

PATVIRTINTA

Palangos miesto savivaldybės administracijos  
direktoriatas 2026 m. d. įsakymu

Nr. A1-

## **VISUOMENINĖS PASKIRTIES GRUPĖS, KULTŪROS PASKIRTIES – MENO GALERIJOS PASTATO, ADRESU VYTAUTO G. 16, PALANGA, NAUJOS STATYBOS PROJEKTO TECHNINĖ UŽDUOTIS**

### **ĮŽANGA**

Visuomeninės paskirties grupės, kultūros paskirties – meno galerijos pastato, adresu Vytauto g. 16, Palanga, naujos statybos projektas, toliau tekste trumpinamas į „Meno namų“ galerijos Vytauto g. 16, atviras architektūrinio projekto konkursas.

### **Apie projektą**

Šiuolaikinė meno galerija nebėra tik vieta eksponuoti kūrinius – tai daugiasluoksnė kultūrinė erdvė, atvira pasauliui ir vietos bendruomenei. Ji suburia meną ir žmones, tampa diskusijų, kūrybiškumo bei įkvėpimo šaltiniu. Palangoje planuojama meno galerija – tai drąsus miesto žingsnis į naują kultūros raidos etapą, siekis praturtinti kurorto veidą šiuolaikiška, tarptautinius standartus atitinkančia erdve.

Šio architektūrinio konkurso tikslas – atrasti sprendimą, kuris sujungtų modernią architektūrą su unikaliu Palangos identitetu. Pastatas turėtų tapti ne tik galerija, bet ir savarankišku architektūriniu traukos objektu, prie kurio norėtųsi grįžti. Siekiama sukurti estetiškai patrauklią, funkcionalią ir lankytojams patogią aplinką, atitinkančią aukščiausius meno erdvių reikalavimus.

Galerija iškils strategiškai svarbioje miesto vietoje – Vytauto gatvės pradžioje, priešais Birutės parką, vadinamojoje Žiemos aikštėje. Tai sustiprins miesto urbanistinę struktūrą ir sukurs naują kultūros bei rekreacijos centrą.

Planuojama, kad Palangos meno galerija taps atvira platforma tarptautiniam ir vietos menui, kviesiančia bendruomenę ir svečius bendrauti, mokytis bei patirti meną. Taip pat išsaugos kurorto unikalumą, bet kartu suteiks naują, pasaulinio lygio dimensiją, paversdama Palangą ne tik poilsio, bet ir kultūros sostine prie jūros.

### **Projekto tikslai**

- Sukurti patogią, funkcionalią ir estetiškai patrauklią meno galerijos aplinką, atitinkančią tarptautinius muziejų ir galerijų standartus, užtikrinant sklandų lankytojų judėjimą bei patogias poilsio, laukimo ir aptarnavimo zonas.
- Pastatą paversti savarankišku kultūriniu ir architektūriniu traukos objektu, kuris papildytų Palangos miesto tapatybę ir prisidėtų prie kurorto įvaizdžio kaip šiuolaikiško kultūros centro prie jūros.
- Įrengti modernias, ergonomiškas ir efektyvias administracines bei technines patalpas,

sudarančias tinkamas sąlygas darbuotojų darbui, meno kūrinių saugojimui ir eksponavimui.

- Suprojektuoti transformuojamą pagrindinę parodų salę (apie 700 m<sup>2</sup> ploto ir 7–8 m aukščio), leidžiančią eksponuoti įvairių formatų kūrinius – nuo tapybos iki šiuolaikinio meno instaliacijų.
- Numatyti daugiafunkces edukacines erdves, skirtas tiek vaikams, tiek suaugusiesiems, kurios skatintų kūrybiškumą, meno pažinimą ir bendruomeniškumą.
- Įrengti amfiteatro tipo salę su 200–300 sėdimų vietų, pritaikytą konferencijoms, pristatymams, susitikimams su menininkais ir kitiems renginiams, stiprinantiems Palangos kultūrinį gyvenimą.
- Užtikrinti galerijos atvirumą ir įtrauktį, kad ji taptų patraukliu kultūros traukos tašku įvairioms auditorijoms – miesto gyventojams, jaunimui, turistams bei tarptautiniams svečiams.

## **ESAMOS SITUACIJOS APŽVALGA**

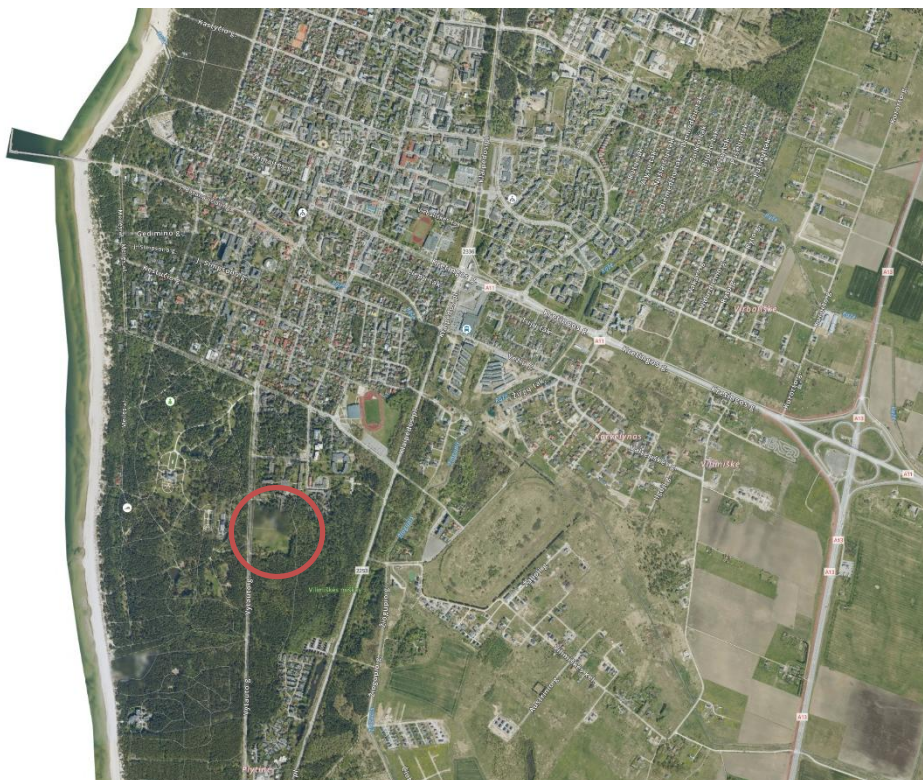
### **Teritorijos istorinė raida**

Planuojama meno galerijos vieta yra Vytauto gatvės pradžioje, priešais Birutės parką, vadinamojoje Žiemos aikštėje. Tai viena iš strategiškai reikšmingų Palangos miesto erdvių, ilgą laiką išlikusi neužstatyta.

XIX a. pabaigoje grafai Tiškevičiai pradėjo formuoti Palangą kaip modernų kurortą. 1897 m. buvo pastatyti Birutės rūmai, supami pagal Édouard'o François André projektą įkurto parko. Tuo pat metu pradėta formuoti Vytauto gatvė, tapusi pagrindine kurorto ašimi, jungusia svarbiausias rekreacines, gyvenamąsias ir reprezentacines miesto erdves. Žiemos aikštės teritorija nuo pat miesto formavimosi laikų buvo išlaikyta kaip atvira viešoji erdvė. Ji atliko urbanistinę funkciją – išsaugojo vizualinę jungtį tarp miesto struktūros ir Birutės parko, suteikė vietą visuomeniniams susibūrimams, sezoniniams renginiams bei miesto reprezentacijai.

XX a. Palangos urbanistinė struktūra nuosekliai plėtėsi, tačiau Žiemos aikštė liko viena iš nedaugelio neužstatytų erdvių centrinėje miesto dalyje. Ši teritorija tapo natūralia jungtimi tarp istorinio kurorto centro ir gamtinės aplinkos.

Šiandien Žiemos aikštė yra strategiškai svarbi urbanistinė vieta, skirta naujam kultūros objektui. Meno galerijos projektas įprasmins istorinę šios teritorijos raidą, pratęsdamas Palangos tradiciją kurti išskirtinius kultūros židinius miesto centre.



*Nagrinėjama teritorija Vytauto g. 16, Palangos miesto kontekste*

### **Viešųjų erdvių sistema**

Planuojama meno galerija numatyta strategiškai svarbioje miesto vietoje. Ši teritorija yra centrinės Palangos viešųjų erdvių sistemos dalis, jungianti pagrindinę miesto transporto ir pėsčiųjų ašį su rekreacinėmis bei kultūrinėmis zonomis.

Vytauto gatvė – ilgiausia ir viena svarbiausių miesto arterijų – formuoja lankytojų judėjimo srautus bei jungia pagrindines viešąsias erdves. Nuo šios teritorijos pėsčiomis pasiekiami svarbūs kultūros objektai ir erdvės: Birutės parkas ir Gintaro muziejus, J. Basanavičiaus gatvė su prieigomis prie jūros tilto, Palangos koncertų salė. Šios erdvės sudaro tarpusavyje susijusį tinklą, kuriame persipina kultūrinės, rekreacinės ir turizmo funkcijos.

Žiemos aikštės teritorija, šiuo metu atlieka jungties vaidmenį tarp miesto urbanistinės struktūros ir parko gamtinės aplinkos. Įgyvendinus meno galerijos projektą, ši erdvė taps aktyvia jungtimi tarp skirtingų viešųjų erdvių sluoksnių – nuo rekreacinių parkų iki miesto centro. Galerija turės potencialą ne tik papildyti esamą viešųjų erdvių sistemą, bet ir sustiprinti jos hierarchiją: sukurti naują kultūrinį traukos tašką, užtikrinti judėjimo srautų logiką tarp miesto centro, parko ir pajūrio, taip pat subalansuoti intensyvias turizmo zonas su kultūros funkcijomis.



*Nagrinėjama teritorija Vytauto g. 16, Palanga, aplinkiniame kontekste*

### **Kultūros paveldas objekte**

Planuojama meno galerijos teritorija patenka į **Palangos senovės gyvenvietę II, vadinamą Pietų gyvenviute** (Kultūros vertybių registro kodas **17138**). Tai **nekilnojamas nacionalinės reikšmės paminklas**, įregistruotas Kultūros paveldo registre. Objekto teritorija apima **78 602 kv. m** ir saugo vertingą **archeologinį paveldą**, reprezentuojantį vietovės istoriją nuo II tūkstantmečio prieš Kristų iki XVII a. po Kristaus. Gyvenvietė yra unikalus archeologinis kompleksas, kuriame išlikę įvairaus storio kultūriniai sluoksniai su ūkiniu duobių, židinių, stulpaviečių, medinių pastatų liekanomis bei kitais archeologiniais radiniais. Kultūrinis sluoksnis daugelyje vietų yra po užpustytu smėlio sluoksniu, vietomis siekia iki **2 m storio**.

Svarbios vertingosios savybės apima:

- **Žemės ir jos paviršiaus elementus – reljefą:** senovinio jūros kranto pylimas, pakilęs 13–15 m virš jūros lygio; pylimas dabar sunkiai atsekamas, paviršius niveliuotas įvairių žemės darbų metu; šiaurinė dalis užstatyta, rytinė apaugusi mišku, pietrytinėje dalyje įrengtas stadionas.
- **Kultūrinį sluoksnį:** kelių horizontų sluoksnis su archeologiniais radiniais, kur archeologiniai tyrimai buvo atlikti 1987–1989 m. (438 kv. m) ir 2015 m. (52,5 kv. m).

Planuojant meno galerijos projektą, itin svarbu derinti naują architektūrinę išraišką su šiuo archeologiniu kontekstu, išlaikant teritorijos vertingąsias savybes ir užtikrinant, kad naujasis objektas papildytų, o ne pažeistų kultūros paveldo struktūrą. Kadangi reljefas yra saugomas, tolimesniame projektavimo etape bus būtina atlikti detaliuosius archeologinius tyrimus.

**Pridedami Specialieji paveldosaugos reikalavimai**, priedas Nr. 2-6.

### **Galiojantys strateginiai ir teritorijų planavimo dokumentai**

Nagrinėjamoje teritorijoje galiojantys bei jos aplinkai įtaką darantys pagrindiniai teritorijų

planavimo dokumentai (TPD):

*Palangos miesto bendrasis planas* (galioja nuo 2008 metų) (priedas Nr. 2-4) bei analizuojamo *sklypo detalusis planas* (priedas Nr. 2-5).

Pagrindiniai rodikliai:

**Pagrindinė žemės naudojimo paskirtis:** komercinės paskirties objektų teritorija (KT)

**Leidžiami žemės naudojimo būdai:** komercinės paskirties objektų teritorijos (K), visuomeninės paskirties teritorijos (V)

**Teritorijos naudojimo tipas:** Paslaugų teritorija (PA)

**Urbanistiniai parametrai (pagal galiojantį Detalųjį sklypo planą):**

- Didžiausias leistinas pastatų aukštis – 4 aukštai, 15 m
- Didžiausias leistinas sklypo užstatymo tankis – 40 %
- Didžiausias leistinas užstatymo intensyvumas – 1,6
- Priklausomųjų želdynų ir želdinių teritorijų dalis – 15–45 % Užstatymo tipas – pr\_u; pr\_a (perimetrinis užstatymas su uždaromis arba atviromis kvartalo erdvėmis)

**Papildomi reglamentai:**

- Leidžiama iki 10 % didinti užstatymo intensyvumą, jei pirmame aukšte įrengiamos socialinės infrastruktūros ar komercinės paskirties patalpos su įėjimais iš gatvės;
- Automobilių stovėjimo vietos gali būti įrengiamos tarp gatvių raudonųjų linijų tik pagal savivaldybės nustatytą tvarką ir turi būti bendro naudojimo;
- Viešųjų erdvių ir užstatymo struktūra formuojama pagal teritorijai būdingus istorinius principus;
- Taikomi Nekilnojamojo kultūros paveldo ir gamtinio karkaso nuostatų reikalavimai.



<p><b>Kurorto paslaugų ir kompleksų teritorijos be gyvenamosios statybos</b></p> <p>(tarp jų – teritorijos su dideliu želdinių kiekiu)</p>	<p>Teritorijos, skirtos visuomenės poreikiams, kurorto paslaugoms: socialinei veiklai, aptarnavimo ir paslaugų veiklai (prekybos, parodų, kongresų, sporto, turizmo, pramogų, rekreacijos, mokslo, sveikatos apsaugos, reabilitacijos, maldos namų), krašto apsaugai, civilinei saugai, gelbėjimo tarnyboms.</p>	<ul style="list-style-type: none"> <li>• Miškų ūkio paskirties (tp2; M);</li> <li>• Kitos paskirties: <ul style="list-style-type: none"> <li>- visuomeninės paskirties teritorijos (tp7; V);</li> <li>- komercinės paskirties objektų teritorijos (tp9; K);</li> <li>- inžinerinės infrastruktūros teritorijos (tp10; I);</li> <li>- rekreacinės teritorijos (tp13; R);</li> <li>- bendro naudojimo teritorijos (tp11; B);</li> <li>- teritorijos krašto apsaugos tikslams (tp14; A).</li> </ul> </li> </ul>
<p><b>Želdynai:</b></p>		
<ul style="list-style-type: none"> <li>• Intensyviajam naudojimui įrengiami želdynai</li> </ul>	<p><i>rekreaciniai želdynai:</i></p> <ul style="list-style-type: none"> <li>- parkai, skverai, aikštės, žaliosios jungtys ir aktyviai rekreacijai skirtos teritorijos;</li> </ul> <p><i>moksliniai ir kultūriniai želdynai:</i></p> <ul style="list-style-type: none"> <li>- botanikos sodai ir kt.;</li> </ul> <p><i>memorialiniai želdynai:</i></p> <ul style="list-style-type: none"> <li>- kapinės, memorialiniai parkai, kolumbariumų teritorijos ir kt.</li> </ul>	<ul style="list-style-type: none"> <li>• Miškų ūkio paskirties (tp2; M);</li> <li>• Konservacinės paskirties (tik saugomų objektų teritorijose) (tp3; C);</li> <li>• Kitos paskirties: <ul style="list-style-type: none"> <li>- inžinerinės infrastruktūros teritorijos (tp10; I);</li> <li>- bendro naudojimo teritorijos (tp11; B);</li> <li>- rekreacinės teritorijos (tp13; R);</li> <li>- kitose esamose įvairios paskirties statinių teritorijose bei konversijos iš taršios veiklos srities į netaršią atveju: <ul style="list-style-type: none"> <li>- visuomeninės paskirties teritorijos (tp7; V).</li> </ul> </li> </ul> </li> </ul>
<ul style="list-style-type: none"> <li>• Ekstensyviajam naudojimui įrengiami želdynai ir kurorto miškai</li> </ul>	<p><i>ekstensyviai rekreacijai ar tik pažintiniam lankymui įrengiamos teritorijos:</i></p> <ul style="list-style-type: none"> <li>- jūros, upių, pakrantės, slėnių dalys ir pan.;</li> <li>- laukai, pievos, ryškūs reljefo dariniai (neapaugę mišku) ir pan.</li> </ul>	<ul style="list-style-type: none"> <li>• Miškų ūkio paskirties (tp2; M);</li> <li>• Konservacinės paskirties (tik saugomų objektų teritorijose) (tp3; C);</li> <li>• Kitos paskirties: <ul style="list-style-type: none"> <li>- inžinerinės infrastruktūros teritorijos (tp10; I);</li> <li>- bendro naudojimo teritorijos (tp11; B);</li> <li>- naudingųjų iškasenų teritorijos (tp12; N);</li> <li>- kitose esamose įvairios paskirties statinių teritorijose bei konversijos iš taršios veiklos srities į netaršią atveju: <ul style="list-style-type: none"> <li>- gyvenamosios teritorijos (tp6; G);</li> <li>- visuomeninės paskirties teritorijos (tp7; V).</li> </ul> </li> </ul> </li> </ul>

Palangos miesto bendrojo plano ištrauka



Vytauto g. 16 Palanga, Detaliojo plano ištrauka

PRIVALOMI TERITORIJOS NAUDOJIMO REGLAMENTO REIKALAVIMAI				
n - sklypo numeris;	b - gamtos ir kultūros paveldo vertybių apsauga;			
m - sklypo plotas, m <sup>2</sup> ;	c - Teritorijos (žemės sklypo) apželdinimas (sklypo ar teritorijos dalis procentais, kuri turi būti apželdinta);			
T - Teritorijos naudojimo tipas arba pagrindinė žemės naudojimo paskirtis;	d - automobilių parkavimas.			
1 - Žemės naudojimo būdas (būda);				
2 - Leistinas pastatų aukštis (metrais);				
3 - Leistinas žemės sklypo užstatymo tankis;				
4 - Leistinas žemės sklypo užstatymo intensyvumas;				
5 - Užstatymo tipas;				
lp- laisvo planavimo užstatymas;				
6 - priklausomųjų želdynų ir želdinių teritorijų dalys, %;				
a - urbanistiniai ir architektūriniai reikalavimai;				
ŽEMĖS SKLYPO NAUDOJIMO BŪDAS				
	Planuojamos komercinės paskirties objektų teritorijos (K) ir visuomeninės paskirties teritorijos (V)			
SUTARTINIAI ŽEMĖJIMAI				
	Planuojamos teritorijos riba			
	Registruotas sklypas, matuotas atitikus tikslius kadastrinius matavimus LKS-94 koordinatų sistemoje			
	Nekilnojamoji kultūros vertybė - Palangos senovės gyvenvietė II, vad. Pietų gyvenvietė (Unikalus objekto kodas 17138)			
	2015 m. K. Duderio žvalgomųjų archeologinių tyrimų perkamos vieta ir numeris			
	Esami valstybinės reikšmės miškai			
	Projektuojamo sklypo riba			
	Statybos riba			
	Naikinama registruoto sklypo riba			
	Statybos zona			
	Siūloma pastatų vieta			
	Susisiekimo ir inžinerinių tinklų koridorių ribos			
	Planuojamų žemės sklypų kampų posūkio taškai			
	Planuojama servituto zona			
	Planuojama servituto zonos kampų posūkio taškai			
	Siūloma buitinių atliekų ir antrinių žaliavų surinkimo konteinerių aikštelės vieta			
	Numatoma nuotekų siurblinė ir jos 10 m apsaugos zona			
SUSISIEKIMO INFRASTRUKTŪRA				
	Vytauto gatvės raudonosios linijos			
	Esama Vytauto gatvė			
	Esami pėsčiųjų/dvirazių takai			
	Planuojami pravažiavimai			
	Siūloma automobilių saugyklos vieta (spręsti techniniais projektais)			
	Planuojamas įvažiavimas - išvažiavimas			
ESAMŲ INŽINERINIŲ TINKLŲ SUTARTINIAI ŽYMĖJIMAI				
	Apsvietimo tinklo kabelis		F2	Buitinių ir gamybinių nuotekų šalimo slėginis vamzdis
	Aukštos įtampos požeminis elektros kabelis		L	Lietaus nuotakyno vamzdis
	Požeminis dujotiekio vamzdis		T	Požeminis ryšių kabelis
	Požeminis vandentiekio vamzdis		T	Ryšių kabeliai
PLANUOJAMŲ INŽINERINIŲ TINKLŲ SUTARTINIAI ŽYMĖJIMAI				
	0,4 kV elektros kabelis		F1	Buitinių nuotekų tinklai
	Dujotiekis		F3i	Slėginiai buitinių nuotekų tinklai
	Vandentiekio tinklai		L1	Nuotekų siurblinė ir jos 10 m apsaugos zona
	Ryšių linijos		L1	Lietaus nuotekų tinklai
APSAUGOS/SANITARINĖS APSAUGOS ZONOS				
	Vandentiekio, lietaus ir fekalinės kanalizacijos tinklų ir įrenginių apsaugos zonos			
	Vandenvietės SAZ 2-oji mikrobacinės taršos apribojimų juosta			
	Nekilnojamosios kultūros vertybės - Palangos kapinynas II Vizualinės apsaugos pozoris			

Žemės sklypo detaliojo plano ištrauka

## Susisiekimo sistema

### Visuomeninis transportas

Teritorija Vytauto g. 16, Palangoje yra patogiai pasiekama viešuoju transportu. Netoliese esančiose Vytauto gatvės stotelėse sustoja miesto autobusai, kurie užtikrina reguliarią susisiekimo galimybę su kitomis Palangos miesto dalimis. Viešojo transporto srautas šioje centrinėje miesto zonoje yra vidutinis, kas leidžia patogiai pasiekti projektuojamą meno galeriją tiek vietiniams gyventojams, tiek miesto svečiams.



*Darnaus judumo Palangos mieste plano Viešojo transporto schema*

### Pėsčiųjų takai ir jungtys

Sklypas yra centrinėje miesto dalyje, todėl puikiai pasiekiamas pėsčiomis. Pėstieji gali patogiai pasiekti meno galeriją naudojant esamus šaligatvius, kurie driekiasi per visą Vytauto gatvę. Teritorijos perimetras suformuotas taip, kad užtikrina tiesioginį ryšį su aplinkinėmis viešosiomis erdvėmis, įskaitant Žiemos aikštę ir Birutės parką.

### Dviračių takai

Netoli teritorijos driekiasi dviračių takai palei centrinę miesto ašį ir Vytauto gatvę. Šalia pagrindinio įėjimo į sklypą galima įrengti dviračių stovus, kurie užtikrintų patogų pasiekiamumą dviračiais. Tai leidžia skatinti tvarų susisiekimą ir prisidėti prie miesto dviračių infrastruktūros plėtros.

Pridedamas Palangos miesto darnaus judumo planas, priedas Nr. 2-9

(<https://www.palanga.lt/veiklos-sritys/teritoriju-planavimas/darnaus-judumo-planas/9522?lang=lt#c-369/t-979>)



*Darnaus judumo Palangos mieste plano Dviračių infrastruktūros schema*

### **Automobilių eismas**

Projektuojamas sklypas adresu: Vytauto g. 16, Palangoje, yra miesto centrinėje dalyje, kur transporto eismas yra vidutinio intensyvumo, ypač suaktyvėjantis vasaros sezono metu.

Pagrindinė sklypo (reprezentacinė) sklypo pusė orientuota į Vytauto gatvę – tai B kategorijos gatvė, užtikrinanti svarbią jungtį tarp miesto centro ir pietinės miesto dalies. Vytauto gatvėje organizuotas dvipusis transporto eismas, vyrauja lengvųjų automobilių srautas, tačiau pastebimas ir sezoniskai padidėjęs turistinių autobusų bei dviratininkų judėjimas.

### **Želdynų esamos būklės aprašymas**

Pagrindiniai želdynų masyvai formuojasi ties Vytauto gatve, tačiau didžioji dalis – krūmų – menkaverčiai, šalintini. Siūloma saugoti perimetru augančius medžius. Detalesnę informaciją galima rasti priede Nr. 2-3 „Želdinių inventorizavimo žemėlapis“ bei prieigoje per internetą <https://gis.palanga.lt/portal/apps/webappviewer/index.html?id=76fc510db095456fb8ec689329b709a3>





**Registru centro sklypo išrašo pagrindinė informacija:**

**(Priedas Nr. 2-1)**

**1. Nekilnojamojo turto registre įregistruotas turtas:**

Registro Nr.: 44/3758057

Registro tipas: **Žemės sklypas**

Sudarymo data: 2025-10-15

**2. Nekilnojamieji daiktai:**

Adresas: **Palanga, Vytauto g. 16**

**2.1. Žemės sklypas**

Unikalus daikto numeris: 4400-6787-4637

Žemės sklypo kadastro numeris ir kadastro vietovės pavadinimas: 2501/0035:118 **Palangos m. k. v.**

Daikto pagrindinė naudojimo paskirtis: **Kita**

Žemės sklypo naudojimo būdas: **Visuomeninės paskirties teritorijos**

Statusas: **Suformuotas sujungus daiktus**

Daikto istorinė kilmė: **Gautas sujungus daiktus, unikalus daikto numeris 4400-2012-9328**

Žemės sklypo plotas: **2.0136 ha**

Žemės ūkio naudmenų plotas viso: **1.6063 ha**

iš jo: pievų ir natūralių ganyklų plotas: **1.6063 ha**

Užstatyta teritorija: **0.1140 ha**

Kitos žemės plotas: **0.2933 ha**

**Esamos situacijos ir aplinkos fotofiksacijos**

## KONKURSO UŽDUOTIS

### Konkurso objektas ir apimtis

Įvertinus užsakovo poreikius, keliamus reikalavimus ir atsižvelgiant į projektuojamo objekto duomenis, situaciją, teritorijų planavimo dokumentus, teritorijos ir planuojamo pastato paskirtį ir statybą reglamentuojančius teisės aktus, konkurso dalyvis turi parengti „Meno namų“ galerijos Vytauto g. 16, Palangoje architektūrinio projekto pasiūlymą.

### Pirkimo objektai:

Konkurso projekto pasiūlymas „Meno namų“ galerijos Vytauto g. 16, Palangoje architektūriniam ir prieigų sprendiniams: *detaliųjų archeologinių tyrimų, projektinių pasiūlymų parengimo ir viešinimo, statybą leidžiančių dokumentų (arba analogiškų pagal teisės aktų reikalavimus reikalingų dokumentų) gavimo, techninio darbo projekto, statinio informacinio modelio (BIM) techniniam darbo projektui, pastato pagrindinių erdvių interjerų projekto parengimo ir projekto vykdymo priežiūros (Perkama pagal poreikį, tikslios ribos nustatomos po priešprojektinių pasiūlymų suderinimo su užsakovu ir Palangos miesto vyr. architektu).*

PASTABA. Šie pirkimo objektai pateikiami Kainos pasiūlymo Formoje.

### Bendrieji Projektavimo programos duomenys

Konkurso pavadinimas: Visuomeninės paskirties grupės, kultūros paskirties – meno galerijos pastato, adresu Vytauto g. 16, Palanga, naujos statybos projekto („Meno namų“ galerijos) atviras architektūrinio projekto konkursas.

Konkurso rūšis: *atviras konkursas* – procedūra, kurioje dalyvauti ir pateikti projektus gali visi suinteresuoti tiekėjai;

Konkurso tipas: *Projekto konkursas* – procedūra, kai perkančiajai organizacijai ar perkančiajam subjektui suteikiama galimybė įsigyti pateiktą ir vertinimo komisijos išrinktą planą ar projektą (paprastai teritorijų planavimo, architektūros, inžinerijos, ir kt.).

Architektūros projekto konkurso teritorija – sklypas, kurio kadastro **2501/0035:118**, Vytauto g. 16, Palanga.

Projektuojamas objektas ir statybos rūšis: Visuomeninės paskirties grupės, kultūros paskirties „Meno galerija“ pastato, adresu Vytauto g. 16, Palanga, naujos statybos projektas.

**Konkurso tikslas – išrinkti geriausią architektūrinį sprendimą išreiškiantį projektą, atitinkantį konkurso sąlygas, kurį užsakovas sieks realizuoti.**

### Bendrieji reikalavimai projekto sprendiniams

Siūlomi sprendiniai turi atitikti architektūros kokybės kriterijus, apibrėžtus Lietuvos Respublikos architektūros įstatyme:

- 1) atitikti darnaus vystymosi principams;
- 2) urbanistinis integralumas;
- 3) santykis su paveldėtomis vertybėmis;
- 4) aplinka visiems;
- 5) sprendinių ekonomiškumas;
- 6) inovatyvumas;
- 7) funkcionali struktūra;
- 8) vientisa architektūrinė idėja ir estetika.

Taip pat rengiant projektą turi būti atžvelgta į Palangos miesto savivaldybės tarybos patvirtintas architektūros gaires: (pilnas dokumentas pridedamas prie priedų Nr. 2-8 ). Šios gairės parengtos tam, kad būtų užtikrinta architektūros objektų – statinių, urbanistinių kompleksų ir kraštovaizdžio elementų kokybė Palangoje. Jos yra skirtos tiek savivaldybės administracijos specialistams, tiek architektams ir projektų rengėjams. Gairės pritaikytos atsižvelgus į Palangos miestui būdingą urbanistinę struktūrą, kurorto statusą, specifinius iššūkius.

Dokumente išskiriamos penkios pagrindinės gairių temos:

- Suprask, gerbk ir praturtink vietos kontekstą
- Kurk estetišką, funkcionalią ir į žmones orientuotą architektūrą
- Skatink tvarų judėjimą
- Saugok ir praturtink želdynus bei viešąsias erdves
- Planuok atsakingai

### **Patekimai ir įvažiavimai**

Projektuojant pastato ir teritorijos patekimo sprendinius būtina užtikrinti patogų, aiškų ir universaliai prieinamą judėjimą visoms lankytojų ir darbuotojų grupėms. Įėjimai turi būti gerai matomi, lengvai identifikuojami ir logiškai integruoti į aplinkos kontekstą.

Pagrindiniai reikalavimai:

- Užtikrinti universalią prieigą asmenims su įvairiais mobilumo poreikiais (tame tarpe žmonėms su negalia, tėvams su vežimėliais, vyresnio amžiaus žmonėms).
- Suformuoti patogius, saugius ir aiškius įėjimus tiek į viešąsias lankytojų erdves, tiek į administracijos patalpas, su galimybe atskirti viešąjį ir personalo srautus.
- Planuoti sklandžius, logiškus judėjimo srautus, siekiant išvengti susikirtimų ir eilių formavimosi.
- Numatyti patogias patekimo zonas paslaugų ir aptarnavimo transportui, nepaveikiant lankytojų srautų.
- Sprendiniuose įvertinti gaisrinės ir specialiųjų tarnybų patekimo reikalavimus.

- Automobilių aikštelės vietų ir dviračių stovų kiekis nustatomas vadovautis galiojančiais teisės aktais.

### **Ryšys su miesto struktūra:**

Teritorija ribojasi su pagrindine Vytauto gatve ir urbanistiniu-želdynų karkasu, todėl patekimo sprendiniai turi būti integruoti į esamų pėsčiųjų ir transporto srautų sistemą:

- Formuoti aiškų ir saugų įėjimą nuo Vytauto g., įskaitant pėsčiųjų ir dviračių srautus.
- Užtikrinti patogius ryšius su šalia esančiu parku ir viešosiomis erdvėmis, skatinant pėsčiųjų judėjimą.
- Patekimo ir išvažiavimo vietos turi būti patogios, gerai matomos, lengvai pasiekiamos ir neužgožiančios viešosios erdvės.
- Srautai sklype turi būti organizuojami taip, kad nebūtų formuojamos transporto spūstys ties įvažiavimais/įėjimais.
- Sprendiniuose skatinti žaliąjį mobilumą, numatant saugias dviračių vietas, takus bei patogias zonas alternatyvioms transporto priemonėms.

### **Teritorijos želdinimo sprendiniai**

Projektuojant želdynus turi būti siekiama sukurti šiuolaikišką, estetišką ir ilgąamžę aplinkos struktūrą, atitinkančią pajūrio kraštovaizdžio charakterį.

Pagrindiniai reikalavimai:

- Daugiamečiai augalai sudaro želdynų pagrindą, akcentuojant natūralistinį, tvarų ir lengvai prižiūrimą želdinimą.
- Vietinių ir pajūrio klimatui atsparių rūšių parinkimas (derinant su įvežtinėmis dekoratyviomis rūšimis, atspariomis vėjui, druskoms, smėliui).
- Kelių vienmečių rūšių įterpimas spalviniam akcentui ir sezoniškumui kurti, vengiant perteklinio sezoninio apželdinimo.
- Kompozicijoje siekti jūrinio konteksto interpretacijos, remiantis šiaurės Europos pakrančių miestų (Skandinavijos ir kitų šalių) gerąja praktika – natūralios formos, švelnūs spalviniai tonai, tekstūrinė augalų įvairovė.
- Želdiniai turi prisidėti prie vėjo mažinimo, mikroklimato gerinimo, šešėlio ir vizualinės kokybės kūrimo.
- Numatyti žaliuosius integruotus elementus – želdintas dangas, žaliąsias salas, lietaus sodo principus, mažosios architektūros ir apšvietimo integravimą į želdinius.
- Užtikrinti užimtumą ištisus metus – dekoratyviniai krūmai, varpiniai augalai, žiemą struktūrą išlaikantys augalai.

- Nenumatyti invazinių rūšių.

*Rekomenduojama orientuotis į: natūralistinės želdinimo filosofijos sprendinius, klimatui atsparių sodų ir pajūrio želdynų principus, tvarios priežiūros ir mažo resursų naudojimo prioritetą.*

### **Automobilių stovėjimo vietų sprendiniai**

Automobilių stovėjimo vietų išdėstymas ir architektūriniai sprendiniai turi būti integruoti į aplinką maksimaliai nematomi, užslėptai ir neakcentuojant transporto infrastruktūros. Projektuojant būtina siekti, kad automobiliai ir jų aikštelės nedarytų vizualinės įtakos viešosioms erdvėms ir pastato architektūrai.

Pagrindiniai reikalavimai:

- **Požeminis parkavimas negalimas**, atsižvelgiant į teritorijos kultūros paveldo apsaugos reikalavimus ir saugomą reljefą (KPD nuostatos).
- Stovėjimo vietos turi būti išdėstomos taip, kad jos nebūtų dominuojantis teritorijos elementas.
- Prioritetas teikiamas užslėptiems, maskuojamiems sprendiniams, integruojant:
  - želdintas dangas („green grid“, pralaidžios dangos ir kt.);
  - želdinius ir gyvatvores, vizualiai slepiančias automobilius; reljefo elementus, esamus želdynus;
  - mažosios architektūros ir pergolių integraciją, lietaus sodo / vandens surinkimo sistemas prie parkavimo zonų.
- Vengti didelių atvirų kietų dangų plotų.
- Prioritetas – perforuotos dangos ir lietaus infiltracija.
- Automobilių aikštelės negali būti projektuojamos kaip reprezentacinė erdvė – jos turi būti foninės.
- Numatyti dviračių, paspirtukų vietas.
- Esant galimybei, naudoti dalinį želdinimą ant denginių (pvz., pergolos su vijokliais).

Tikslas – kurti pajūrio aplinkai jautrią, kraštovaizdį tausojančią, žalią ir vizualiai lengvą parkavimo sistemą, integruotą į gamtinį ir kultūrinį kontekstą.

### **Universalus dizainas ir aplinka be barjerų**

Privalo būti sudarytos galimybės naudotis aplinka ir ribotus funkcinius gebėjimus turintiems asmenims, tai yra jie negali būti išskiriami iš kitų žmonių grupių. Taikomi integruoti universalus dizaino sprendiniai, kurie užtikrina galimybes tą patį naudojamą dalyką pritaikyti specifiniams poreikiams be papildomų ženklų, paaiškinimų ar tam tikros žmonių grupės išskyrimo. Visa komplekso aplinka ir patalpos turi būti prieinamos visiems naudotojams, nepriklausomai nuo jų

amžiaus, gebėjimų ar socialinės ir ekonominės padėties.

## **Bendrieji reikalavimai projektuojamoms patalpoms**

### **Užsakovo lūkesčiai:**

#### 1. Architektūriniai ir interjero sprendiniai:

- Atsižvelgti į teritorijos gamtinį charakterį ir aplink esančius kultūros paveldo objektus (Birutės parkas, Palangos senovės gyvenvietė II ir kt.), saugoti esamą reljefą (vadovautis priedu Nr. 2-6)
- Parengti šiuolaikiškos, išskirtinės architektūros visuomeninio kultūrinio pastato projektą, kuris taptų profesionaliojo – modernaus ir šiuolaikinio meno – reprezentacine erdve, ryškiu kultūriniu tašku, skirtu eksponuoti Lietuvos ir tarptautinių menininkų darbus.
- Užtikrinti, kad interjeras būtų lankstus ir įtrauktų meninę išraišką – galimų meno instaliacijų ar šiuolaikinio meno kūrinių integraciją vestibulyje ir ekspozicinėse patalpose.
- Sprendiniai turi būti pritaikyti įvairioms lankytojų grupėms: šeimoms, vaikams, suaugusiems, žmonėms su judėjimo negalia.
- Numatyti galimybes eksponuoti tiek tradicinį, tiek interaktyvų meną, sudarant erdvę edukaciniams užsiėmimams.

#### 2. Funkciniai sprendiniai:

- Sukurti lankstų ekspozicijų planą, leidžiantį jungti ar atskirti erdves mobiliomis pertvaromis.
- Užtikrinti patalpų pritaikymą žmonėms su judėjimo negalia: vienodas grindų lygis, pandusai, liftai ar kiti keltuvai.
- Vestibulyje numatyti savitarnos biliety kasą ir informacijos centrą.
- Pagrindinė universali salė turi būti pritaikyta planuojamam lankytojų skaičiui, numatyti patogūs judėjimo keliai ir vietos neįgaliesiems.

#### 3. Inžineriniai sprendiniai:

- Projektuojant įvertinti, kad bus reikalingos atskirtos ventiliacijos sistemos ekspozicijų salėms, edukacinėms patalpoms bei administracinei daliai.
- Ekspozicijų salėse nenumatyti triukšmą keliančios inžinerinės įrangos (išskyrus būtinas dūmų šalinimo sistemas).
- ŠVOK (šildymo, vėdinimo, oro kondicionavimo) įrenginių išorinių blokų vieta turi būti suprojektuota taip, kad jie būtų vizualiai nematomi fasaduose.
- Projekto sprendiniuose turi būti numatyta galimybė įrengti oro užuolaidas prie pagrindinių įėjimų ir kitų lankytojų srautui svarbių zonų.

#### 4. Saugumo ir prieinamumo reikalavimai:

- Užtikrinti evakuacijos kelių ir kitų priešgaisrinės saugos reikalavimų įgyvendinimą.
- Visos patalpos ir jų įranga turi atitikti darbo, poilsio bei lankytojų saugos normas.
- Numatyti patogias ir saugias poilsio bei edukacines zonas vaikams ir šeimoms.

Būtinai racionalus patalpų išdėstymas su galimybe ateityje, esant poreikiui, patalpas skaidyti, jungti arba grupuoti.

Projektiniai sprendiniai turi atitikti galiojančių Lietuvos Respublikos teisės aktų, įskaitant bet neapsiribojant, statybos techninių reglamentų, higienos normų ir kt. reikalavimus. Taip pat rengiant projektą vadovautis universalus dizaino principais.

Pateikti „Meno namų“ patalpų dydžiai yra rekomenduotini, pirkimo dalyviai yra skatinami kūrybiškai pažvelgti į pateiktą specifikacijų lentelę. Svarbu pastebėti, kad autoriai gali motyvuotai siūlyti patalpas (ar erdves), kurių nėra patalpų plotų specifikacijoje, tačiau neviršyti bendro orientacinio programoje nurodyto ploto daugiau nei 15 proc.

<b>„Meno namų“ galerijos patalpų eksplikacija</b>		
<b>Funkcijos pavadinimas</b>		<b>Preliminarus dydis</b>
<i>1</i>		<i>2</i>
Pasiekama lankytojams be bilieto		
Vestibiulis / fojė	Vestibiulis (lanksti erdvė)	400 m <sup>2</sup>
	Apsaugos punktas	15 m <sup>2</sup>
	Medicinos punktas	10 m <sup>2</sup>
	Rūbinė	80 m <sup>2</sup>
	WC	80 m <sup>2</sup>
Kitos viešai prieinamos erdvės	Knygynas su parduotuve	50 m <sup>2</sup>
	Kavinė su virtuve ir pagalbinėmis patalpomis	150 m <sup>2</sup>
	Universali salė-forumas (240 vietų)	350 m <sup>2</sup>
Edukacinės erdvės	Kultūrinės komunikacijos centras / mediateka ir biblioteka	240 m <sup>2</sup>
	Konferencijų patalpos	200 m <sup>2</sup>
	Studijos / kūrybinės zonos	200 m <sup>2</sup>
Pasiekama lankytojams su bilietais		
Ekspozicijų erdvės	Pastovi / keičiama (70 proc. / 30 proc.) parodų erdvė	700 m <sup>2</sup>
	Laikina parodų erdvė (užsienio / Lietuvos menininkams)	300 m <sup>2</sup>
Interaktyvi parodų erdvė	Interaktyvi parodų erdvė	450 m <sup>2</sup>

1		2
Pasiekama tik personalui		
Viešai neprieinamos (tarnybinės) erdvės	Administracija (biurai)	60 m <sup>2</sup>
	Rūbinė ir WC	15 m <sup>2</sup>
	Darbuotojų patalpos (pasitarimų kambarys)	40 m <sup>2</sup>
	Archyvas *	90 m <sup>2</sup>
	Galerijų / archyvo dirbtuvės*	90 m <sup>2</sup>
	Ekspонатų priėmimo ir saugojimo patalpos	120 m <sup>2</sup>
Techninės patalpos	Techninės patalpos**	60 m <sup>2</sup>
Preliminarus bendras plotas		<b>3700 m<sup>2</sup>***</b>

\* patalpos dydis gali kisti priklausomai nuo „Meno namų“ darbų kolekcijos dydžio.

\*\* patalpos dydis gali kisti priklausomai nuo pasirinktų inžinerinių sprendimų.

\*\*\* į preliminarų bendrą plotą neįtraukti koridoriai ir laiptinės.

## PATALPŲ APIBŪDINIMAS

### Vestibiulio / fojė zona

*Vestibiulis / fojė (lanksti erdvė)* – reprezentacinė pastato dalis, žyminti pagrindinį įėjimą ir suplanuota taip, kad lankytojai galėtų lengvai orientuotis pastate. Pagrindinis įėjimas turi būti aiškiai atpažįstamas, pasitelkiant architektūrines priemones.

Aiškiai matomoje vietoje, „Meno namų“ fojė, projektuojamas meno galerijos informacijos centras. Čia lankytojai gali gauti informaciją apie galerijos veiklą, vykstančias parodas ir renginius, taip pat įsigyti bilietus. Informacijos centre turi būti numatytos dvi darbo vietos.

Vestibiulyje turi būti įrengtos erdvės poilsiui ar laukimui prieš renginius. Dalis vestibulio turi būti suplanuota kaip lanksti erdvė, tinkama laikinoms ekspozicijoms, knygų pristatymams ar kitiems nedidelės apimties renginiams. Ši zona turi tiesiogiai sietis su informacijos centru, patekimu į parodų sales ir kitomis viešosiomis funkcijomis.

*Rūbinė ir WC* – aiškiai randamos ir lengvai pasiekiamos iš vestibulio, tačiau nepažeidžiančios reprezentacinio fojė charakterio.

*Apsaugos punktas* – skirta tik personalui; patalpa naudojama apsaugos kamerų stebėjimui ir galerijos tvarkos užtikrinimui.

*Medicinos punktas* – pirmosios pagalbos patalpa, skirta lankytojams nelaimės atveju. Ji turi būti lengvai surandama ir suplanuota netoli apsaugos punkto.

### Kitos viešai prieinamos erdvės:

*Kavinė ir virtuvė.* Kavinės pagrindinė funkcija – aptarnauti meno galerijos lankytojus. Ji turi būti patogiai pasiekama iš vestibulio, taip pat galima numatyti atskirą patekimą iš lauko ekspozicijų

zonos. Nors kavinė yra šalia pagrindinio lankytojų srauto, privalumu laikoma galimybė esant poreikiui ją eksploatuoti nepriklausomai nuo galerijos darbo valandų.

*Knygynas / parduotuvė.* Ši erdvė skirta suvenyrams, knygoms ir kitai galerijos pristatomų menininkų kūrybą populiariau produkcijai. Patalpa turi būti lengvai randama tiek įeinant į ekspozicijų erdves, tiek iš jų išeinant.

*Universali salė-forumas (240 vietų).* Atsižvelgiant į naujų Lietuvos ir tarptautinių šiuolaikinio meno galerijų praktiką, rekomenduojama įrengti daugiafunkcę salė-forumą, skirtą diskusijoms, susitikimams su menininkais, paskaitoms, pasirodymams ir seminarams. Tai lanksti erdvė, kuri, pašalinus tribūnas ar kitus papildomus elementus, gali būti lengvai transformuojama iš auditorijos tipo salės į plokščią renginių erdvę.

### **Ekspozicijų erdvės (pasiekiamos lankytojams su bilietais)**

*Pastoviosios ir laikinosios ekspozicijų erdvės.* Šiose erdvėse veiks nuolatinė ir laikinoji ekspozicija, sudarydamos maždaug 70 % / 30 % santykį. Ekspozicijų salės turi būti lengvai transformuojamos, kad būtų galima pritaikyti jas skirtingoms parodoms ir eksponavimo formatams. Patalpose būtina užtikrinti kontroliuojamą vidaus klimatą, tinkamą insoliacijos reguliavimą bei įrengti specializuotą ekspozicinį apšvietimą. Minimalus patalpų aukštis – 4 metrai.

*Laikinosios parodų erdvės.* Čia pristatomi Lietuvos ir užsienio menininkai, atstovaujantys moderniajam ir šiuolaikiniam vaizduojamajam menui. Šiose erdvėse analizuojami modernaus ir šiuolaikinio meno raidos etapai, meniniai judėjimai ir kryptys, plėtojamas tarptautinis bendradarbiavimas: keičiamasi parodomis su kitų šalių moderniojo ir šiuolaikinio meno centrais, galerijomis ir muziejais, organizuojami bendri projektai. Tai lanksčios, nuolat transformuojamos erdvės, pritaikomos atvežamoms ekspozicijoms. Kaip ir pastoviosiose salėse, būtina palaikyti valdomą mikroklimatą, insoliacijos kontrolę ir įrengti specialų ekspozicijų apšvietimą. Minimalus švarus patalpų aukštis – 4 metrai.

*Interaktyvi parodų erdvė.* Tai lengvai transformuojama ekspozicijų erdvė, skirta kurti interaktyvias parodas, pasitelkiant šiuolaikines multimedijos technologijas. Ji gali būti naudojama tiek pastoviosioms, tiek laikinosioms ekspozicijoms. Patalpose turi būti užtikrintas kontroliuojamas vidaus klimatas, insoliacijos valdymas, įrengta specializuota apšvietimo sistema, o patalpų aukštis negali būti mažesnis nei 4 metrai.

### **Edukacinės erdvės (pasiekiamos lankytojams ir miesto gyventojams)**

*Kultūrinės komunikacijos centras / mediateka ir biblioteka.* Centro paskirtis – kaupti, sisteminti ir skleisti informaciją apie Palangos krašto, t. y. Vakarų Lietuvos, meno kūrėjus, meno galerijos veiklą ir miesto kultūrinį gyvenimą. Centrą sudarys archyvas, skaitykla, interneto terminalai. Biblioteka užtikrins galimybę lankytojams naudotis meno literatūra, katalogais, tyrimų šaltiniais ir kitais

galerijos tematiką papildančiais leidiniais. Be šių funkcijų, centras veiks kaip bendruomeninė erdvė galerijos lankytojams ir miesto gyventojams.

*Konferencijų patalpos seminarams.* Tai lengvai transformuojama erdvė, tinkama rengti įvairaus formato renginius – nuo mažų grupių susitikimų iki didesnių seminarų ar pristatymų.

*Studijos / kūrybinės zonos.* Tai klasės ir dirbtuvės, skirtos darbui su įvairaus amžiaus grupėmis. Šios erdvės gali veikti ir kaip dienos centrai moksleiviams. Visos patalpos yra lengvai transformuojamos, pritaikomos skirtingoms edukacinėms veikloms.

### **Viešai neprieinamos (tarnybinės) erdvės**

*Administracija.* Atviro tipo biurų erdvės, skirtos meno galerijos administracijos darbuotojams. Patalpos turi užtikrinti patogias darbo sąlygas.

*Rūbinė ir WC.* Darbuotojų persirengimo kambariai ir sanitariniai mazgai, turintys būti patogiai pasiekiami iš administracijos zonos, ne per dideliu atstumu.

*Darbuotojų patalpos.* Erdvė, skirta meno galerijos darbuotojų poilsiui, neformaliems pokalbiams ir vidiniams pasitarimams.

*Archyvas.* Pastate turi būti įrengtos mišraus tipo meno kūrybos saugyklos, pritaikytos įvairioms medijoms – tapybai, grafikai, skulptūrai ir kito pobūdžio darbams. Saugyklos naudojamos tiek laikinam, tiek nuolatiniam eksponatų saugojimui. Erdvės turi būti planuojamos taip, kad prireikus jas būtų galima suskaidyti į skirtingo tipo saugyklas, atliepančias nuolatinės ir kintamosios ekspozicijų kolekcijų poreikius. Patalpų dydis gali būti kintamas, priklausomai nuo atvykstančių kolekcijų apimtys.

*Galerijos dirbtuvės.* Patalpos, skirtos eksponatų paruošimui parodoms, jų priežiūrai ar smulkiai restauracijai, taip pat kitai ūkinei veiklai. Dirbtuvės turi turėti tiesioginę ryšį su archyvu ir patogų priėjimą iš lauko pusės, kad būtų užtikrintas sklandus krovinių priėmimas. Patalpų plotas gali keistis atsižvelgiant į atvykstančių kolekcijų specifiką.

*Techninės patalpos.* Skirtos pastato inžinerinei įrangai, užtikrinančiai kontroliuojamą klimatą skirtingose galerijos zonose, taip pat priešgaisrinės saugos ir kitoms svarbioms techninėms sistemoms. Patalpos dydis priklauso nuo pasirinktų inžinerinių sprendimų masto.

### **Funkciniai ryšiai**

Judėjimas po „Meno namų“ galeriją skirstomas į dvi pagrindines kryptis: lankytojų ir galerijos personalo srautus. Šie srautai pastate organizuojami taip, kad veiktų lygiagrečiai ir netrukdytų vieni kitiems. Esant poreikiui, personalas gali patogiai pasiekti viešas galerijos erdves neišeidamas iš pastato.

### **Lankytojų judėjimas**

Lankytojų srautas galerijoje skirstomas į viešą ir kontroliuojamą, t. y. pasiekiamą tik lankytojams su bilietais.

*Viešas judėjimas.* Visose bendro naudojimo erdvėse, edukacinėse zonose ir kitose viešai prieinamose patalpose lankytojų judėjimas yra nevaržomas, tačiau patekimai į kontroliuojamas zonas yra ribojami.

*Kontroliuojamas judėjimas.* Į galerijos parodų sales lankytojai patenka tik su bilietais.

Personalo judėjimas. Viešai neprieinamos patalpos skirtos galerijos veiklos valdymui ir prieinamos tik darbuotojams bei aptarnaujančiam personalui, kuris periodiškai lankosi pastate.

### **Įėjimai**

Numatoma, kad pagrindinis lankytojų įėjimas būtų aiškiai matomas nuo Vytauto gatvės. Taip pat būtina suplanuoti atskirą tarnybinį patekimą darbuotojams, aptarnaujančiam personalui ir transportui.

### **Logistika**

Krovinių pristatymo taškas turi būti tiesiogiai susietas su galerijos dirbtuvėmis ir saugyklomis, tačiau neturi kirsti lankytojų srautų.

Organizuojant keičiamas parodas būtina:

- įrengti manevrinę saugyklą su minimalia stacionaria įranga;
- suprojektuoti patogią kūrinių priėmimo rampą, pritaikytą sunkvežimių privažiavimui;
- atsižvelgti į sandėlių, rampų, pakėlimo liftų aukščius, grindų nuolydžius ir techninius reikalavimus.

Taip pat svarbu numatyti pakankamas sandėliavimo erdves rekvizitui ir pagalbinėms medžiagoms.

### **Lauko ekspozicija ir viešoji erdvė**

Lauko ekspozicinė erdvė veikia kaip meno galerijos tęsinys, skirta menininkų kūrinių eksponavimui po atviru dangumi. Tai viešai prieinama zona, kurioje lankytojai gali leisti laiką, stebėti vienkartinis menininkų pasirodymus ar kitus laikinus renginius. Pasitelkiant kraštovaizdžio sprendimus ir mažosios architektūros elementus, kuriama jauki, įtraukianti ir pasilikti kviečianti viešoji erdvė.

### **Techninė užduotis šildymo–vėdinimo–oro kondicionavimo sprendiniams**

Projekto sprendiniuose įvertintini ir aprašyti numatomas oro tiekimo ir šalinimo sistemas, įrenginių vietas, atsižvelgiant į šias rekomendacijas:

- atskirti ekspozicijų, administracinių, techninių ir viešųjų erdvių sistemas;
- išvengti triukšmo perdavimo per ortakynus;

- numatyti įrangos prieinamumą eksploatacijai;
- išorinius įrenginių blokus integruoti į architektūrinį sprendinį ir, kiek įmanoma, paslėpti nuo viešųjų erdvių.

### **Techninė užduotis akustiniams sprendiniams**

Rengiant architektūrinio interjero koncepciją, būtina susipažinti su galimais akustikos (architektūrinės akustikos, garso izoliacijos ir triukšmo kontrolės) reikalavimais. Žemiau pateikiamos akustikos gairės ir išaiškinimai; projektuotojas gali nuo jų nutolti, jei pateikiamas argumentuotas akustinis pagrindimas.

*Akustika.* Meno galerijos erdvėse akustika turi užtikrinti ramią, neutralią ir netrukdomą garso aplinką, leidžiančią koncentruotis į ekspoziciją. Pagrindinis tikslas – kontroliuoti aidėjimo laiką, išvengti ryškių garso atspindžių ir triukšmo kaupimosi.

Rekomenduojama naudoti garso sugeriančias apdailos medžiagas ant lubų ir viršutinių sienų dalių ( $\geq 100$ – $150$  mm sugerčiai tolygiai paskirstyta), išvengiant lygiagrečių paviršių. Dalinai laužytos lubos ar difuziniai paviršiai gali padėti tolygiau paskirstyti garsą didesnėse salėse. Viešosiose ir edukacinėse erdvėse (kavinė, skaitykla, dirbtuvės ir kt.) rekomenduojamas trumpesnis aidėjimo laikas – šiam tikslui tinka tekstilinės dangos, akustiniai lubų skydai, minkštos sienų apdailos.

*Garso izoliacija.* Tarp ekspozicinių, techninių ir administracinių patalpų turi būti užtikrinta garso izoliacija, leidžianti netrukdomai vykdyti funkcijas.

*Triukšmo kontrolė.* Projektuojant būtina įvertinti inžinerinių sistemų keliamą triukšmą (vėdinimo, šildymo, kondicionavimo). Koridoriuose ir tambūruose rekomenduojama naudoti garso sklaidą mažinančias apdailas, kurios mažintų triukšmo plitimą tarp viešųjų erdvių. Mechaninės įrangos patalpos turi būti atskirtos akustiškai izoliuotomis pertvaromis, kad būtų išvengta struktūrinio triukšmo perdavimo.

### **NUORODOS Į BRĖŽINIUS**

Palangos miesto bendrojo plano žemėlapis

<https://gis.palanga.lt/portal/apps/webappviewer/index.html?id=7a59ac15d4cb4537bbbc07ef1bca14b6>

Nuoroda į Regia puslapį su sklypo koordinatėmis

[https://regia.lt/map/regia2?x=316394&y=6200562&scale=1000&text=.](https://regia.lt/map/regia2?x=316394&y=6200562&scale=1000&text=)

Nuoroda į Kultūros paveldo registrą <https://kvr.kpd.lt/#/static-heritage-search>

Palangos miesto judumo planas <https://www.palanga.lt/veiklos-sritys/teritoriju-planavimas/darnaus-judumo-planas/9522?lang=lt#c-369/t-979>

Palangos miesto architektūrinės gairės <https://www.palanga.lt/doclib/i61z5vfz7cuz76kqykvdj3dxcpsycqx>

**PRIDEDAMŲ DOKUMENTŲ SĄRAŠAS**

- Žemės sklypo dokumentai* (priedas Nr. 2-1);  
*Topografinė nuotrauka* (priedas Nr. 2-2);  
*Želdinių inventorizavimo žemėlapis* (priedas Nr. 2-3);  
*Palangos miesto bendrasis planas* (priedas Nr. 2-4);  
*Žemės sklypo detalusis planas* (priedas Nr. 2-5);  
*Specialieji paveldosaugos reikalavimai* (priedas Nr. 2-6);  
*Archeologiniai sklypo tyrimai* (priedas Nr. 2-7);  
*Palangos miesto architektūros gairės* (priedas Nr. 2-8);  
*Palangos miesto darnaus judumo planas* (priedas Nr. 2-9).