

Projekto pavadinimas	Visuomeninės grupės, mokslo paskirties pastato adresu: Mokyklos g. 1, Drevernos k., Priekulės sen., Klaipėdos r. sav., paprastojo remonto aprašas
Projekto numeris	ST – 250501 – PR
Statytojas	Klaipėdos rajono savivaldybės administracija
Statybos vieta	Klaipėdos rajono savivaldybė, Priekulės seniūnija, Drevernos kaimas, Mokyklos g. 1 (pastato unikalus numeris: 5588 – 7001 – 2022)
Statybos rūšis	Paprastasis remontas
Kategorija	Neypatingasis
Naudojimo paskirtis	Mokslo
Projekto stadija	Paprastojo remonto aprašas
Dalis	Vandentiekio ir nuotekų šalinimo
Byla	ST – 250501 – PR – VN
Laida	0
Direktorius	Viktoras Statkus
Statinio projekto vadovas	Tadeuš Meškunec atestato Nr. 31324
Statinio projekto dalies vadovas	Tatjana Botova atestato Nr. 26766

Mažeikiai
2025 m.

1 PROJEKTO DALIES DOKUMENTŲ SUDĖTIES ŽINIARAŠTIS

1.1 TEKSTINIŲ DOKUMENTŲ ŽINIARAŠTIS


Eil. Nr.	Dokumento žymuo	Lapų sk.	Laida	Pavadinimas	Pastabos
1.	ST-250501-PR-VN.PDSŽ	2	0	Projekto dalies sudėties žiniaraštis	
2.	ST-250501-PR-VN.AR	2	0	Aiškinamasis raštas	
3.	ST-250501-PR-VN.TS	4	0	Techninės specifikacijos	
4.	ST-250501-PR-VN.SŽ	1	0	Sąnaudų kiekių žiniaraščiai	

1.2 BRĖŽINIŲ ŽINIARAŠTIS

Eil. Nr.	Brėžinio žymuo	Lapų	Laida	Pavadinimas	Pastabos
1.	ST-250501-PR-VN.BR-01	1	0	Pirmo aukšto planas su projektuojamais vandentiekio tinklais	
2.	ST-250501-PR-VN.BR-02	1	0	Pirmo aukšto planas su projektuojamais nuotekų tinklais	
3.	ST-250501-PR-VN.BR-03	1	0	Antro aukšto planas su projektuojamais vandentiekio ir buitinių nuotekų tinklais	

1.3 PRIDEDAMŲJŲ DOKUMENTŲ ŽINIARAŠTIS

Eil. Nr.	Brėžinio žymuo	Lapų	Pavadinimas	Pastabos
1.			Techninė užduotis	

KVAL. PATV. DOK. NR.				STATINIO PROJEKTO PAVADINIMAS VISUOMENINĖS GRUPĖS, MOKSLO PASKIRTIES PASTATO ADRESU: MOKYKLOS G. 1, DREVERNOS K., PRIEKULĖS SEN., KLAIPĖDOS R. SAV., PAPERASTOJO REMONTO APRAŠAS	
31324	PV	T. Meškunec		DOKUMENTO PAVADINIMAS	LAIDA
26766	PDV	T. Botova		PROJEKTO DALIES SUDĖTIES ŽINIARAŠTIS	0
				DOKUMENTO ŽYMUO	LAPAS LAPŲ
LT	STATYTOJAS IR (ARBA) UŽSAKOVAS KLAIPĖDOS RAJONO SAVIVALDYBĖS ADMINISTRACIJA			ST-250501-PR-VN.PDSŽ	1 2

1.4 PRIVALOMŲJŲ DOKUMENTŲ PROJEKTUI RENGTI IR PAGRINDINIŲ NORMATYVINIŲ DOKUMENTŲ SĄRAŠAS

Vandentiekio ir nuotekų šalinimo dalis parengta pagal šiuos privalomus dokumentus statinio projektui parengti ir pagrindinius normatyvinius statybos dokumentus:

Eil. Nr.	Dokumento žymuo	Pavadinimas
1.		Statybos įstatymas
2.	STR 1.04.04:2017	Statinio projektavimas, projekto ekspertizė
3.	STR 1.06.01:2016	Statybos darbai. Statinio statybos priežiūra
4.	STR 2.05.03:2003	Statybinių konstrukcijų projektavimo pagrindai
5.	STR 2.05.04:2003	Poveikiai ir apkrovos
6.	STR 2.05.05:2005	Betoninių ir gelžbetoninių konstrukcijų projektavimas
7.	STR 2.07.01:2003	Vandentiekis ir nuotekų šalintuvas. Pastato inžinerinės sistemos. Lauko inžineriniai tinklai
8.	STR 2.03.01:2019	Statinių prieinamumas
9.	RSN 156-94	Statybinė klimatologija
10.	RSN 26-90	Vandens vartojimo normos
11.	LST EN 476:2011	Išvaduose ir nuotakuose naudojamų komponentų bendrieji reikalavimai
12.	LST EN 1610:2016	Nuotakyno tiesimas ir bandymas
13.	Lietuvos Respublikos energetikos ministro 2017 06 19 įsakymu Nr. 1-196	Pastatų karšto vandens sistemų įrengimo taisyklės
14.	HN 24:2023	Geriamojo vandens saugos ir kokybės reikalavimai

DOKUMENTO ŽYMUO	LAPAS	LAPŲ	LAIDA
ST-250501-PR-VN.PDSŽ	2	2	0

2 AIŠKINAMASIS RAŠTAS

2.1 PASTATO VANDENTIEKIS

Atliekant visuomeninės grupės, mokslo paskirties pastato paprastąjį remontą projektuojami nauji vandentiekio ir buitinių nuotekų tinklai.

Geriamosios kokybės vandeniu pastatas aprūpinamas iš miesto vandentiekio tinklų.

Esamas vandentiekio įvadas ir įvadinis vandens skaitiklis nekeičiamas.

Vidaus vandentiekio tinklai projektuojami nuo įvadinio vandens apskaitos mazgo iki vandens ėmimo taškų pastate. Karštas vanduo ruošiamas elektrinio šildytuvo pagalba.

Karšto vandens temperatūra vartotojų čiaupuose turi būti ne žemesnė kaip 50 0C (išmatavus temperatūrą po 1 min., kai buvo atsuktas čiaupas ir paleistas vanduo), sudarant technines prielaidas vandens tiekimo sistemoje vandens šildytuve karšto vandens temperatūrą padidinti, kad vartotojų čiaupuose ji būtų ne žemesnė kaip 65 0C.

Pastato vidaus vandentiekio tinklai suprojektuoti iš PE-X daugiasluoksnių metalopolimerinių vamzdžių su presuojamomis jungtimis.

Naudojami vandentiekio vamzdžiai ir fasoninės dalys turi atitikti higienos normos "Geriamojo vandens saugos ir kokybės reikalavimus".

Vamzdžiai ir fasoninės dalys turi turėti dokumentus, kokybės sertifikatus, patvirtinančius, kad gaminiai atitinka nustatytus LR jiems keliamus reikalavimus. Vandentiekio vamzdžiai, sklendės, armatūra ir kita įranga, kuri liečiasi su vandeniu, turi būti pagaminta iš tokių medžiagų, kad į vandenį negalėtų išsiskirti sveikatai kenksmingos medžiagos ir kad nebūtų sudarytos sąlygos mikroorganizmų auginimui.

Vamzdynai montuojami paslėptai grindų ir sienų konstrukcijose. Vamzdžių, paslėptų atitvarose ar kitose statybinėse konstrukcijose, jungtys turi būti tokio pat atsparumo kaip ir patys vamzdžiai. Draudžiama paslėptus vamzdžius sujungti srieginėmis jungtimis.

Vandentiekio tinklai tiesiami ne mažesniu kaip 0,002 nuolydžiu į išleidimo čiaupo pusę.


Sumontavus vandentiekio tinklus, jie išbandomi, dezinfikuojami ir praplaunami.

Karšto ir šalto vandens kokybė turi atitikti geriamojo vandens kokybės reikalavimus pagal Lietuvos Respublikos sveikatos apsaugos ministro 2003 m. liepos 23 d. įsakymą Nr. V-455 „Dėl Lietuvos higienos normos HN24:2023 „Geriamojo vandens saugos ir kokybės reikalavimai“ patvirtinimo“ (Žin., 2003, Nr. 79-3606).

2.2. PASTATO BUITINIŲ NUOTEKŲ ŠALINTUVAS

Vidaus buitines nuotekų tinklai pastate projektuojami iš PVC neslėginių movinių nuotekų vamzdžių Ø50 – 110 mm skersmens. Buitinių nuotekų stovai projektuojami iš PP storasienių garsą slopinančių vamzdžių.

Nuotekų tinklai klojami su nuolydžiais ne mažesniais kaip 0,02 – Ø 110, 0,035 – Ø 50 mm.

KVAL. PATV. DOK. NR.				STATINIO PROJEKTO PAVADINIMAS		
				VISUOMENINĖS GRUPĖS, MOKSLO PASKIRTIES PASTATO ADRESU: MOKYKLOS G. 1, DREVERNOS K., PRIEKULĖS SEN., KLAIPĖDOS R. SAV., PASTASTOJO REMONTO APRAŠAS		
31324	PV	T. Meškunec	DOKUMENTO PAVADINIMAS	LAIDA	0	
26766	PDV	T. Botova				
			AIŠKINAMASIS RAŠTAS			
LT	STATYTOJAS IR (ARBA) UŽSAKOVAS KLAIPĖDOS RAJONO SAVIVALDYBĖS ADMINISTRACIJA			DOKUMENTO ŽYMUO		
				ST-250501-PR-VN.AR		
			LAPAS	LAPŲ		
			1	2		

Nuotekų gulstieji vamzdžiai nuo sanitarinių prietaisų tiesiami su nuolydžiu nuotekų tekėjimo kryptimi. Kiekvienas vamzdyno ruožas tiesiamas vienodu nuolydžiu iki pat įsijungimo į kitą vamzdyną. Vamzdynų posūkiai ir sujungimai įrengiami iš standartinių fasoninių dalių.

Nuotekų tinklų ventiliacijai nuotekų stovas suprojektuotas su ventiliacine dalimi. Buitinių nuotekų stovas tiesiamas pro visus pastato aukštus vienodo skersmens (ir tekamoji, ir vėdinamoji dalis) ir iškeliamas virš stogo 0,3–0,5 m. Virš eksploatuojamo plokščio stogo stovo vėdinamąją dalį reikia iškelti ne mažiau 3,0 m. Visais atvejais, jos viršus turi būti ne mažiau kaip 0,1 m aukščiau vėdinimo šachtų ir ne arčiau kaip 4,0 m nuo balkonų, durų, atidaromų langų.

Revizijos ant stovo įrengiamos 1,0 m aukščiau grindų. Revizijos stovuose būtinos pirmame ir viršutiniame aukšte. Aptaisant vamzdynus ties revizija, dengiančioje sienelėje, palikti 0,3 - 0,4 m dydžio angą su durelėmis.

Gaisro plėtimo sustabdymui, statybinių konstrukcijų kirtimo vietose ant stovų numatyta montuoti gaisrines įvares apsaugai nuo ugnies plitimo.

Vamzdynus, stovus montuoti pagal technines specifikacijas ir įmonės gamintojos nurodymus.

Sumontuota nuotekų sistema turi būti išbandoma.

Nuotekų vamzdžiai ir jungtys privalo atitikti vakarų Europos standartus.

Buitinių nuotekų išvadas projektuojamas iki pastato sienos ir pajungiamas į esamus vidaus nuotekų tinklus.

DOKUMENTO ŽYMUO	LAPAS	LAPŲ	LAIDA
ST-250501-PR-VN.AR	2	2	0

3 TECHNINĖS SPECIFIKACIJOS

3.1 VANDENTIEKIS

BENDRIEJI DUOMENYS

Tiekiamo šalto vandens temperatūra +5 °C

Darbinis slėgis sistemoje apie 0,25 MPa

Nominalus slėgis 0,3 MPa

Paruošto karšto vandens tiekimo į tinklą projektinė temperatūra - buities reikmėms +55 °C

- darbinis slėgis 0,25 MPa

- nominalus slėgis 0,3 MPa

VANDENTIEKIO VAMZDŽIAI


Daugiasluoksni (metalopolimerinį) vamzdį sudaro vidinėje ir išorinėje pusėje esantys plastikiniai sluoksniai iš bespalvio PE-X ir balto PE-HD polietileno bei vieno tarp jų esančio suvirinto sluoksnio iš aliuminio. Trys vamzdžiai homogeniškai vienas su kitu sujungti jungiamaisiais sluoksniais. Toks vamzdis išlaiko stabilią formą, lankstus. Lankstant vamzdžius galima sumažinti iki minimumo jungčių skaičių ir formuoti kompensacines kilpas.

Plastikinės presuojamos jungtys pagamintos iš puikiomis techninėmis savybėmis pasižyminčio polifenilsulfono (PPSU), kuris išsiskiria nepaprastai aukštu atsparumu smūgiams, briaunų stiprumu bei atsparumu temperatūrų svyravimams. Jo tvirtumą galima lyginti su metalu. Ir kaip visos plastikinės medžiagos PPSU yra visiškai atsparus korozijai.

Presuojamus sujungimus leidžiama montuoti konstrukcijose. Ilgalaikis sujungimų sandarumas garantuojamas, kai jungčių montavimas atliekamas specialistais, įmonės gamintojos nurodytais specialiais įrankiais, o taip pat vadovaujantis techniniais reikalavimais sistemos montavimui.

Vamzdžių techninės charakteristikos:

Maksimali darbo temperatūra	95°C
Maksimali trumpalaikė temperatūra	110°C
Maksimalus ilgalaikis darbo slėgis	10 bar
Linijinis vamzdžio šiluminio plėtimosi koeficientas	0,025 mm/m°K
Vamzdžio šilumos laidumo koeficientas	0,43 W/m°K
Vamzdžio šiurkštumo koeficientas	0,003-0,007 mm

KVAL. PATV. DOK. NR.				STATINIO PROJEKTO PAVADINIMAS		
				VISUOMENINĖS GRUPĖS, MOKSLO PASKIRTIES PASTATO ADRESU: MOKYKLOS G. 1, DREVERNOS K., PRIEKULĖS SEN., KLAIPĖDOS R. SAV., PAPERASTOJO REMONTO APRAŠAS		
31324	PV	T. Meškunec	DOKUMENTO PAVADINIMAS	LAIDA	0	
26766	PDV	T. Botova				
LT	STATYTOJAS IR (ARBA) UŽSAKOVAS KLAIPĖDOS RAJONO SAVIVALDYBĖS ADMINISTRACIJA			DOKUMENTO ŽYMUO	LAPAS LAPŲ	
			ST-250501-PR-VN.TS	1	9	

VAMZDYNŲ MONTAVIMAS

Prieš montavimą atliekama pirminė kontrolė - vizualiai patikrinama visa vamzdžių siunta. Montuoti vamzdžius gali specialiai techniškai apmokytas personalas, turintis atitinkamus pažymėjimus ir žinantis vamzdžių darbo ir technologijos ypatumus. Pirmiausia yra montuojami tiesūs tinklo ruožai (horizontalieji ir vertikalieji), o po to montuojami vamzdynų ruožai nuo prietaisų iki magistralių.

Visi gulstieji vamzdynai tiesiami 0,002 – 0,005 nuolydžiu į sanitarinių prietaisų pusę. Vandeniui išleisti žemutinėse tinklų vietose įmontuojami ventiliai. Vamzdynų posūkiai padaromi naudojant fasonines dalis. Vertikalieji vamzdynai neturi nukrypti nuo vertikalios ašies daugiau kaip 2 mm vienam ilgio metrui.

Atstumas nuo statybinių konstrukcijų iki izoliuotų vamzdžių paviršių prošvaistėje, o taip pat tarp pačių vamzdžių turi būti ne mažesnis kaip 50 mm.

Vamzdynui kertant statybines konstrukcijas (sienas, pertvaras, perdengimus), jis montuojamas plieniniame arba plastmasiniame futliare, kurio galas sutampa su konstrukcijos storiu. Futliaro vidinis skersmuo turi būti 10-20 mm didesnis už vamzdžio išorinį skersmenį.

Tarpas tarp vamzdžio ir futliaro turi būti užtaisytas minkšta nedegia vandens nepraleidžiančia medžiaga, netrukdančia vamzdžio linijiniam plėtimuisi. Sujungimo vietų įrengti futliare negalima.

Kai vamzdžiai klojami paslėptai, tam kad galima būtų prieiti prie armatūros ir išardomų sujungimų, įrengiamos durelės ir nuimami skydai.

Išardomieji vamzdynų sujungimai daromi jungimo su armatūra vietose ir tose vietose, kur būtina pagal montavimo ir eksploataavimo sąlygas.

Pabaigus montavimą, vandentiekio vamzdynai turi būti praplauti vandeniu.

ARMATŪRA

Šaltojo ir karštojo vandentiekio sistemoje statoma armatūra (sklendės, atbuliniai vožtuvai, ventiliai) turi būti iš korozijai atsparių medžiagų. Armatūra skirta montuoti vamzdynuose nuo Ø 15 mm – Ø 50 mm, transportuojančiuose vandenį iki 100°C temperatūros, darbinis slėgiu iki 1,6 MPa.

Sklendės turi užtikrinti uždarymą be pratekėjimų, būti lengvai išardomas ir valdomos, reikalauti labai mažos priežiūros.

UŽDAROMOJI ARMATŪRA

Vandentiekio sistemoje naudojama armatūra turi būti iš korozijai atsparių medžiagų. Ji skirta montuoti vamzdynuose, transportuojančiuose vandenį iki 110 °C, nominaliu slėgiu PN 10/16, išbandomi 2,4 MPa slėgiu.

Tiekiamo vandens maksimali temperatūra – 95 °C.

Movinė armatūra montuojama horizontaliuose ir vertikaliosiose vamzdynuose srieginiu sujungimu, atitinkančiu Europinio sriegio standartą.

Ant armatūros turi būti išlietas, įspaustas arba įkirstas gamintojo pavadinimas arba prekės ženklas. Uždarymo armatūrą įrengti vadovaujantis Lietuvos Respublikoje galiojančių normų ir taisyklių reikalavimais.

DOKUMENTO ŽYMUO	LAPAS	LAPŲ	LAIDA
ST-250501-PR-VN.TS	2	9	0

VANDENS IŠLEIDIMO ĮTAISAS

Vandens išleidimo įtaisas susideda iš rutulinio ventilio ir vamzdyno. Iš atskirų šalto vandentiekio sistemos vamzdynų vanduo išleidžiamas ir trišakio su kamščiu pagalba.

Reikalingą vandens išleidimo priemonių skaičių įvertina rangovas.

NUORINIMO VOŽTUVAS

Nuorinimo vožtuvas montuojamas aukščiausioje tinklo vietoje. Susikaupus vamzdyne orui, gumuotas rutulys nusileidžia ir vožtuvas atsidaro. Vamzdyno atšaka ir uždaromosios sklendės skersmuo turi būti ne mažesni negu nuorinimo vožtuvo nominalus skersmuo. Uždaromasis ventilis leidžia bet kuriuo laiku patikrinti nuorinimo vožtuvo funkcionalumą, išardyti ar prijungti nuorinimo mazgą. Prieš nuorinimo vožtuvo įrengimą, būtina praplauti vamzdyną, kad nešvarumai neužkimštų nuorinimo vožtuvo.

Naudojamas automatinis nuorinimo vožtuvas, slėgio klasė PN16. Korpusas – plienas, padengtas epoksidiniais milteliais. Visos mechaninės detalės turi būti apsaugotos nuo korozijos. Kai vamzdynas pripildomas, oras turi būti išleidžiamas dideliais kiekiais. Normalaus darbo metu, vožtuvas turi palaikyti suspausto oro pagalvę tarp sandarinimo sistemos ir vamzdyno skysčio ir išleisti jį mažais kiekiais. Automatinis nuorinimo vožtuvas jungiamas sriegiu. Vidinio sriegio antgalius sustiprintas nerūdijančio plieno antgaliu. Vožtuvas montuojamas vertikaliai, su atjungimo sklende.

VAMZDYNŲ DEZINFEKAVIMAS

Vamzdynus, naudojamus geriamojo vandens tiekimui, pagal reikalavimus būtina dezinfekuoti chloruotu vandeniu (dozė 10 dalių chlorkalkių prie milijono). Duotos koncentracijos tirpalas paliekamas vamzdyne ne mažiau kaip 30 minučių ir po to išplaunamas švariu vandeniu, kol liekamasis chloro likutis būna 0,2 mg/l. Baigus vamzdynų chloravimą atliekamas cheminis – bakteriologinis tyrimas. Visos minėtos procedūros atliekamos laikantis Lietuvos higienos normų HN 24:2003 „Geriamo vandens saugos ir kokybės reikalavimai“.

VAMZDYNŲ BANDYMAS

Santechinių sistemų vamzdynų bandymai vykdomi prieš apdailos pradžia. Vamzdynų izoliavimas, tiesimo vagų, nišų ir angų užtaisymas atliekamas jau išbandžius sumontuotus vamzdynus. Pastatų šaltojo ir karštojo vandentiekio sistemos išbandomos hidrauliškai hidrostatiiniu metodu iki vandens ėmimo armatūros sumontavimo.

Sistema privalo būti užpildyta vandeniu bent 24 val. iki pradėdant bandymą slėgiu. Turi būti iš visos sistemos išleistas oras.

Hidraulinis bandymas vykdomas esant patalpose teigiamai temperatūrai. Bandomasis slėgis turi viršyti ribinį darbinį slėgį 1,5 karto, bet ne mažiau 0,68 MPa. Užpildžius vamzdyną geriamos kokybės vandeniu, bandomuoju slėgiu bandoma ne mažiau kaip 2 val., apžiūrint vamzdyną bei sujungimus. Jei vamzdynuose nepastebėta nutekėjimų ar kitų defektų, jis laikomas tinkamu eksploatuoti.

Pabaigoje būtina apžiūrėti visus vamzdžių sujungimus. Pasibaigus bandymui vanduo iš šaltojo ir karštojo vandentiekio sistemų išleidžiamas. Surašomi atliktų darbų aktai, atliekamas vamzdynų praplovimas su dezinfekcija.

DOKUMENTO ŽYMUO	LAPAS	LAPŲ	LAIDA
ST-250501-PR-VN.TS	3	9	0

VAMZDYNŲ IZOLIAVIMAS

Izoliacinė medžiaga turi būti elastinga, netrukdanti vamzdžiams plėstis, atspari ugnies ir dūmų poveikiui, netirpti ir neirti vandenyje. Ji turi būti sertifikuota Lietuvoje ir turėti ISO 9001 sertifikatą. Vamzdynai izoliuojami tada, kai atliktas jų hidraulinis išbandymas. Vamzdynų paviršius turi būti sausas ir švarus – nuvalytos dulės, rūdys, tepalai ir kiti nešvarumai.

Vamzdynas einantis rūšio palube izoliuojamas: šaltas vanduo - pūsto polietileno izoliacija (9mm), o karštas ir cirkuliacinis - šilumos izoliacijos kevalais.

Visos izoliacinės medžiagos turi būti skirtos tai darbinei aplinkai, kurioje bus sumontuoti jomis izoliuoti vamzdynai. Kiekvienas vamzdynas izoliuojamas atskirai. Neleidžiama izoliuoti naudojant izoliacinių medžiagų ir gaminių atkarpas, kai tinka visas gaminys.

Apšiltinamas magistralės po lygaus paviršiaus lubomis (rusių, techninių ar viršutinių aukštų) tiesti ne mažesniu kaip 250 mm atstumu nuo lubų iki vamzdžio ašies. Atstumas nuo vamzdžio izoliacijos paviršiaus iki sienos, kanalo sienutės ar dugno, taip pat nuo gretimų vamzdžių izoliacinių paviršių turi būti ≥ 50 mm.

Vamzdis apgaubiamas kevalu ir išilginis sujungimas užsandarinamas sandarinimo juosta. Vamzdžių alkūnės izoliuojamos segmentais, kurie išpjaujami iš kevalų. Segmentai tvirtinami mažiausiai vienu ryšiu kiekvienas. Alkūnės gali būti izoliuojamos ir armuotais dembliais. Darbo metu vamzdžio ir izoliacijos temperatūra turi būti ne mažesnė kaip $+10$ °C. Lipnias juostas laikyti kambario temperatūroje. Paviršiai, ant kurių bus klijuojama lipnioji juosta, turi būti sausi ir švarūs. Išilginės siūlės klijuojamos šaltu būdu. Nuo užleidimo plėvelės galo pašalinti apsauginį popierių. Užlenkite užleidžiamą plėvelės galą ant siūlės. Stipriai nespausi siūlės. Skersinėms siūlėms užklijuoti naudoti dvipusę lipnią juostą. Tomis pačiomis ar ne prastesnių techninių rodyklių izoliacinėmis medžiagomis izoliuojami visi vamzdynai įvadiniame mazge.

Izoliuojant vamzdynus, vadovautis konkretaus gamintojo nurodymais.

Vamzdynų šiluminė izoliacija turi būti įrengta taip, kad vykstant temperatūrų pokyčiams, joje neatsirastų plyšių ar įtrūkių.

Akmens vatos kevalų charakteristikos:

- šilumos laidumas: $\lambda \leq 0,034$ W/(mK);
- paviršius padengtas aliuminio folija;
- maksimali darbinė temperatūra: $+80$ °C.

Izoliuojant vamzdynus, vadovautis konkretaus gamintojo nurodymais.

Pūsto polietileno izoliacija:

Izoliacinė medžiaga uždaram porom, pagaminta iš aukštos kokybės polietileno.

Techniniai duomenys:

- Medžiagos tankis 35 kg/m³,
- Šilumos laidumo koeficientas pagal DIN 52613 10 °C – 0,037 W/m prie 40 °C
- Panaudojimo temperatūra nuo – 45 °C iki + 90 °C
- Atsparumas vandens garų difuzijai - 3500.

3.2 NUOTEKOS

PVC VAMZDŽIAI NUOTEKŲ SISTEMAI

Vidaus nuotekų PVC vamzdžiai ir jungiamosios dalys pagaminti iš neplastifikuoto polivinilchlorido, kurių skersmuo \varnothing 50 - 110 mm bei atitinkamų fasoninių dalių.

DOKUMENTO ŽYMUO	LAPAS	LAPŲ	LAIDA
ST-250501-PR-VN.TS	4	9	0

Vamzdžiai atsparūs korozijai, jų neveikia cheminiais junginiais užterštas vanduo. PVC vamzdžių spalva gali būti pilka RAL7037 arba balta RAL 9003.

PVC vamzdžių techniniai duomenys:

- Masės tankis – 1410 kg/m³; ISO 1183
- Elastingumo modulis (1 mm/min) – 3000 MPa, ISO 527
- Šiluminio plėtimosi linijinis koeficientas – 0,06 mm/m·°C pagal VDE 0304 (vidaus vamzdynamis)
- Šiluminio plėtimosi linijinis koeficientas – 0,07 mm/m·°C pagal VDE 0304 (išorės vamzdynamis)
- Šiluminė talpa 1,0 J/g·K (kalorimetrinis, kai 23°C)
- Šiluminio laidumo koeficientas 0,15 W/m·K pagal DIN 52612 (23 °C)
- Maksimalus lenkimo spindulys 300 x dy (20 °C)
- Maksimali leistina temperatūra 60 °C (nuolatinė) / 95 °C (trumpalaikė)

PP mažatriukšmiai vamzdžiai. Taikymas: buitinių nuotekų stovai iš mažatriukšmių PP vamzdžių. Pastato buitinių nuotekų betriukšmės sistemos montuojamos iš beslėgių mineralizuoto polipropileno (PP) vamzdžių ir jungiamųjų dalių. Visi mineralizuoto PP vamzdžiai ir jungiamosios dalys turi būti pagaminti gamintojo, užtikrinančio kokybės kontrolę pagal LST EN ISO 9001 reikalavimus ir turinčio šį sertifikatą. Dėl didelio tankio ir specialios molekulinės struktūros plastikiniai betriukšmiai vamzdžiai ir jungiamosios dalys sugeria tiek oru, tiek konstrukcija sklindanti garsą.

Vamzdžiai bei jungiamosios dalys yra moviniai, komplektuojami su guminiiais žiedais, atitinkančiais LST EN 681-1 standarto reikalavimus bei užtikrinančiais patikimą jungties sandarumą.

Vamzdžiai ir jungiamosios dalys yra atsparūs korozijai ir agresyvioms nuotekoms. Sistema yra atspari iki 100 °C nuotekoms.

Betriukšmės nuotekų sistemos techninė specifikacija pateikta žemiau:

Vamzdžiai ir jungiamosios dalys	Mineralizuotas polipropilenas (PP)
Skersmuo x sienelės storis	58 x 4,0 mm 78 x 4,5 mm 110 x 5,3 mm 160 x 5,3 mm 200 x 6,2 mm
Maksimali ilgalaikė nuotekų temperatūra	90 °C
Maksimali trumpalaikė nuotekų temperatūra	100 °C
Tankis	1,9 g/cm ³
Žiedinis stipris	DN58-78 >SN32 (32kN/m ²) DN110 >SN16 (16kN/m ²) DN160-200 >SN10 (10kN/m ²)
Trūkstamasis pailgėjimas	29 %
Tempiamasis stipris	13 N/mm ²
Tamprumo modulis	3800 N/mm ²
Linijinis šilumos plėtimosi koeficientas	0,09 mm/m·K
Spalva	RAL 7035 (šviesiai pilka)

Neplastifikuoto polivonilchlorido (PVC) slėginiai vamzdžiai ir fasoninės dalys. PVC slėgio vamzdžiai atitinka LST EN 1452 standarto reikalavimus. PVC slėgio vamzdžiai naudojami lietaus nuotekų sistemai.

DOKUMENTO ŽYMUO	LAPAS	LAPŲ	LAIDA
ST-250501-PR-VN.TS	5	9	0

Savybė	Bandymo duomenys	Matavimo vienetai	Bandymo metodas
Tankis	1 410	kg/m ³	LST EN ISO 1183
Elastingumo modulis	3 000	MPa	LST EN ISO 527
Specifinė šiluma	1,00	J/g °K	LST EN 60216
Šilumos laidumas	0,15	W/m ^o K	DIN 52 612 prie 23°C
Min. lenkimo spindulys	300 D	mm	esant 20 °C temper.

PVC slėginių vamzdžių ir fasoninių dalių išoriniai skersmenys turi atitikti standartus. Jei nenurodyta kitaip, vamzdžiai ir fasoninės dalys turi būti min. PN10 darbo slėgiui.

Galima naudoti plienines ir ketaus fasonines dalis, iš vidaus ir išorės padengtas epoksidine derva, arba aliuminio lydinį su nailono ar pan. danga ir aptaisu.

Su plieniniais ir kaliojo ketaus vamzdžiais ir fasoninėmis dalimis sujungiama flanšais ar movomis, pagamintais iš kaliojo ketaus, plieno ar aliuminio lydinio. Nuo korozijos plieninės fasoninės dalys apsaugomos epoksidinėmis sistemomis.

Vadovautis gamintojo instrukcijomis.

PRIEŠGAISRINĖ APKABA

Iš degių ar sunkiai degančių medžiagų montuojamas nuotakynas perdangose, gaisrinėse sienose ir atitvarose turi būti aprūpinamas ugnį sulaikančiomis bei nuo ugnies poveikio išsiplečiančiomis movomis arba stovai įrengiami atitinkamo atsparumo ugniai šachtose. Priešgaisrinė apkaba skirta ne trumpiau kaip 90 minučių izoliuoti ugnį vamzdynų nutiesimo per sienas ir perdangas vietose (apsaugos nuo ugnies klasė F90 pagal DIN 4102 11-ąją dalį). Apkaboje esanti atspari ugniai medžiaga mechaniškai užsandarina reikiamą vietą ir ne mažiau kaip 90 minučių neleidžia prasiskverbti nei ugniai, nei dūmams. Priešgaisrinė apkaba montuojama po to, kai sumontuojamas vamzdynas. Montuojant vadovautis gamintojo instrukcija.

VIDAUS VAMZDŽIŲ MONTAVIMAS

Vamzdynai montuojami prieš apdailos darbus, vadovaujantis paruošta technine dokumentacija, statybos reglamentais, laikantis darbo saugumo taisyklių ir vamzdžių įmonės gamintojos rekomendacijų bei nurodymų.

Prieš montavimą atliekama pirminė kontrolė – vizualiai patikrinama visa vamzdžių siunta.

Nuotekų horizontalūs vamzdžiai nuo sanitarinių prietaisų iki stovų tiesiami su nuolydžiu vandens tekėjimo kryptimi. Kiekvienas vamzdyno ruožas tiesiamas vienodu nuolydžiu iki pat įsiliejimo į kitą vamzdyną.

Vamzdžių posūkiai ir sujungimai įrengiami iš standartinių fasoninių dalių. Gulstieji vamzdynai tarp savęs jungiami įžambiniais trišakiais. Vamzdžių ir fasoninių dalių jungtys sandarinamos gumos žiedais, atspariais agresyvioms medžiagoms.

DOKUMENTO ŽYMUO	LAPAS	LAPŲ	LAIDA
ST-250501-PR-VN.TS	6	9	0

Buitinių nuotekų atvirai kloti gulstieji vamzdynai tvirtinami metalinėmis apkabomis kas 2 m, o stovai kas – 3 m. Tarp vamzdžio ir metalinės apkabos įstatomos tarpinės iš gumos, kad vykstant temperatūriniais poslinkimais, vamzdžiai sandūrose „neišsivaikščiėtų“. Vamzdynai pritvirtinami apkabomis ir prie statybinių konstrukcijų.

Vamzdynai tiesiami atvirai arba paslėptai. Tais atvejais, kai stovas montuojamas paslėptai, ties revizija, dengiančioje sienelėje, paliekama 0,3-0,2 m dydžio anga su durelėmis. Revizija ant stovo įrengiama 1,0 m virš grindų. Stovas nuo vertikalės negali nukrypti daugiau kaip 2 mm vieno ilgio metrui.

Vamzdynuose įrengtos pravalos uždaromos kamščiu. Įrengiant pravalą žemiau grindų lygio, ties ja paliekamas 0,15×0,15 m liukelis.

Visi ventiliaciniai vamzdžiai, praeinantys per stogą, turi būti sumontuoti su sujungimo mova, užtikrinančia sandarumą, ir užtikrinant pilną vandens nepralaidumą. Vamzdis turi baigtis 500 mm virš stogo apdailos paviršiaus su praplatinto galo sekcija ir ventiliaciniu narveliu, kartu su priedanga nuo oro sąlygų poveikio.

Vamzdžių pjovimas. Prieš pradėdant pjauti vamzdį, pjaunamą vietą būtina nuvalyti. Horizontaliai gulintį vamzdį reikia pjauti tiksliai, tiesiu kampu. Nupjovus, nuvalyti drožles, aštrų pjūvio kampą palyginti dilde, kad jungiant vamzdį su mova nebūtų pažeistas guminis žiedas.

Vamzdžių jungimas. Prieš įstatant vamzdžio galą į movą, reikia patikrinti:

- ar lygusis vamzdžio galas yra nušlifluotas ir be drožlių;
- ar movos guminė tarpinė yra griovelyje ir ar ji nepažeista;
- ar lygusis vamzdžio galas ir mova yra švarūs.

Patepti vamzdžio ar jungiamosios detalės lygųjų galą silikoniniu tepalu. Movos vidaus tepti nereikia. Lygųjų vamzdžio galą įstumti į movą iki atramos. Pažymėtą vietą, kur vamzdis sutampa su movos pradžia. Patraukti lygųjų vamzdžio galą 12 mm atgal. Patikrinti ar lygusis vamzdžio galas yra savo vietoje (turi matytis 12 mm tarpas tarp pažymėtos vietos ir movos galo).

Konstrukcijos kirtimas vamzdžiu. Jei vamzdis kerta konstrukciją, susikirtimo vietoje turi būti specialus futliaras arba kitas įtaisas, leidžiantis vamzdžiui šiek tiek judėti. Kad futliaras išlaikytų reikiama formą, prieš betonuojant vamzdis pertraukiamas per jį.

LAUKO VAMZDŽIŲ MONTAVIMAS

Išlyginamasis sluoksnis turi būti klojamas ar supurenamas ir paskui išlyginamas taip, kad vamzdis atsiremtų vienodai. Šio sluoksnio storis >0,05 m.

Rangovas privalo įrengti pagrindus po vamzdynais ne mažesnius nei 10,0 cm iš smėlio.

Vamzdynai klojami tranšėjoje ant įrengto pagal projektinius nuolydžius dugno, patikrinus pagrindo paruošimą, lygumą, atsparumą po sutankinimo. Nuleidimas privalo būti netrūkčiojantis, be atsitrekinimo į tranšėjos kraštą, mechanizmais, nepažeidžiančiais vamzdžių padengimo sluoksnio. Tranšėją kasant mechaniniu būdu, reikia palikti grunto sluoksnį 20 cm aukščiau projekte nurodyto tranšėjos dugno. Neiškastą grunto sluoksnį reikia pašalinti iš griovio dugno, geriausiai rankiniu būdu. Iš tranšėjos dugno reikia pašalinti akmenis ir grumstus, dugną išlyginti, suformuoti pagrindą iš smėlio 10 cm sluoksnio. Sujudintą gruntą reikia išimti iš griovio dugno, pakeičiant jį mažiausiai 20 cm storio suslėgto smėlio sluoksniu. Pagrindą, kartu su išlyginamu sluoksniu, reikia profiliuoti tiesiant eilines vamzdžio atkarpas. Tiesiamas vamzdis turi visu savo ilgiu ir mažiausiai ¼ skersmens remtis į pagrindą. Draudžiama kišti po vamzdžiais gabalėlius medžio, akmenis ar plytgalius, siekiant išgauti norimą vamzdžių nuolydį.

DOKUMENTO ŽYMUO	LAPAS	LAPŲ	LAIDA
ST-250501-PR-VN.TS	7	9	0

Vamzdžių užpildymo iš šono sluoksnis turi garantuoti tinkamą atramą vamzdžiams, todėl svarbu sutankinti tą sluoksnį, suminant kojomis. Išlyginimo ir apibėrimo sluoksniui naudojamos medžiagos turi atitikti tokius kriterijus:

- dalelių dydis neturi viršyti 16 mm;
- 8 ir 16 mm dalelių kiekis neturi viršyti 10 %;
- medžiaga neturi būti sušalusi;
- negalima naudoti aštrių nuolaužų ar kitokių skaldytų medžiagų.

Apibėrimą reikia tęsti, kol bus pasiektas vamzdžio apsauginės zonos viršutinis lygis t. y. tol, kol sutankintas sluoksnis virš vamzdžio sieks 30 cm. Vykdamas žemės apibėrimą, neleistina žemių ant vamzdžių pilti tiesiai iš savivarčio. Grunto sutankinimui naudoti medinius plūktuvus. Naudoti metalinius plūktuvus galima ne arčiau kaip per 10 cm nuo vamzdžio. Grunto sutankinimo laipsnis – ne mažiau kaip 90 %. Mechanškai tankinti gruntą galima tik tada, kai virš vamzdžio yra užbertas apsauginis sluoksnis, kurio storis tankinant rankomis, - 0,30 m, tankinant vibraciniu plūktuvu - 0,50 m. Paskutinis tanšėjos užpylimas atliekamas gruntu, atsižvelgiant į konstrukciją virš vamzdžio (važiuojamoji dalis, žalia zona, šaligatvis ar pan.).

NUOTEKŲ SISTEMOS HIDRAULINIS IŠBANDYMAS

Prieš bandymą patikrinama, ar nėra užsikimšę stovai. Bandoma, esant ne žemesnei kaip +5 °C temperatūrai.

Bandoma, vamzdynus užpildant vandeniu: vamzdynai, pakloti po žeme arba kanaluose, užpildomi vandeniu iki pirmo aukšto grindų lygio, o vamzdynai pakloti konstrukcijose tarp aukštų – iki aukšto lygio.

Bandymo metu išoriškai apžiūrimi sujungimai. Jei sujungimuose nerandama nutekėjimų ir vandens lygis bandomame vamzdyne nepažemėja, sistema laikoma tinkama eksploatuoti.

PASTABOS:

Techninėje specifikacijoje aprašyti tik pagrindiniai vamzdynų montavimo ir bandymo reikalavimai. Transportuojant, sandėliuojant, montuojant, bandant ir izoliuojant vamzdynus įrenginius ir prietaisus reikia vadovautis gamintojo nurodymais, statybos taisyklėmis ir kitais teisinais aktais bei normatyviniais dokumentais.

VAMZDYNŲ IZOLIACIJA

Izoliacija turi būti sertifikuota Lietuvoje.

Naudojimas: šiluminei, priešgaisrinei ir antikondensacinei lietaus ir ūkio kanalizacijos sistemoms.

Akmens vatos kevalai. Fizinės savybės:

- storis 20-100 mm;
- vidinis skersmuo 15-324 mm;
- ilgis 1200 mm, bet gali būti pagaminti ir kitų matmenų .

Techninės savybės:

- nominalus tankis 80 - 180kg/m³, priklausomai nuo kevalo dydžio ;
- gaisrinis klasifikavimas A1, pagal EN 13501-1;
- šilumos laidumo koeficientas 0,033 W/mK, kai vidutinė temperatūra 10°C,
- 0,041 W/mK - 100°C.

Naudojama akmens vatos kevalai padengti aliuminio folija.

DOKUMENTO ŽYMUO	LAPAS	LAPŲ	LAIDA
ST-250501-PR-VN.TS	8	9	0

Techninės savybės:

- nominalus tankis apytiksliai 77 kg/m³;
- šilumos laidumas-0,042 W/mK;
- visų kevalų ilgis – 1000 mm;
- izoliacija dengiama armuoto aliuminio lakštais;
- atsparumo ugniai klasė – 1;
- gaisro atveju šiluminė izoliacija neturi skleisti dūmų ir nuodingų garų;
- Naudoti izoliacines medžiagas, kuriose yra asbesto draudžiama.

Kevalai yra padengti aliuminio folija su užklijuojama lipnia juostele (per visą kevalo ilgį). Kevalų vidiniai skersmenys DN: 18;22;28;35;42;48;54;60;76;89;108;114;133 mm ir izoliacijos storiai: 20;30;40;50 mm.

GRINDŲ TRAPAI (TECHNINĖM PATALPOM)

Patalpose statomi PP arba ABS trapai su nerūdijančio plieno grotelėmis (100x100 mm), kvapo sulaikymui turintys hidraulinę užtvartą, o dušinėse - dar ir su plaukų sulaikymo elementu.

Komplektuojami atsižvelgiant į projekte nurodytą jungtį ir vamzdžio skersmenį DN50, DN100 arba DN160 mm. Gali būti horizontalaus nuvedimo arba vertikalaus nuleidimo.

Trapai turi turėti ne maisto prekės higieninį pažymėjimą ir atitikties sertifikatą, išduotus Lietuvoje.

Trapų grotelės nerūdijančio plieno, ketinės arba plastikinės. Trapų grotelių maksimali apkrova 150 kg.

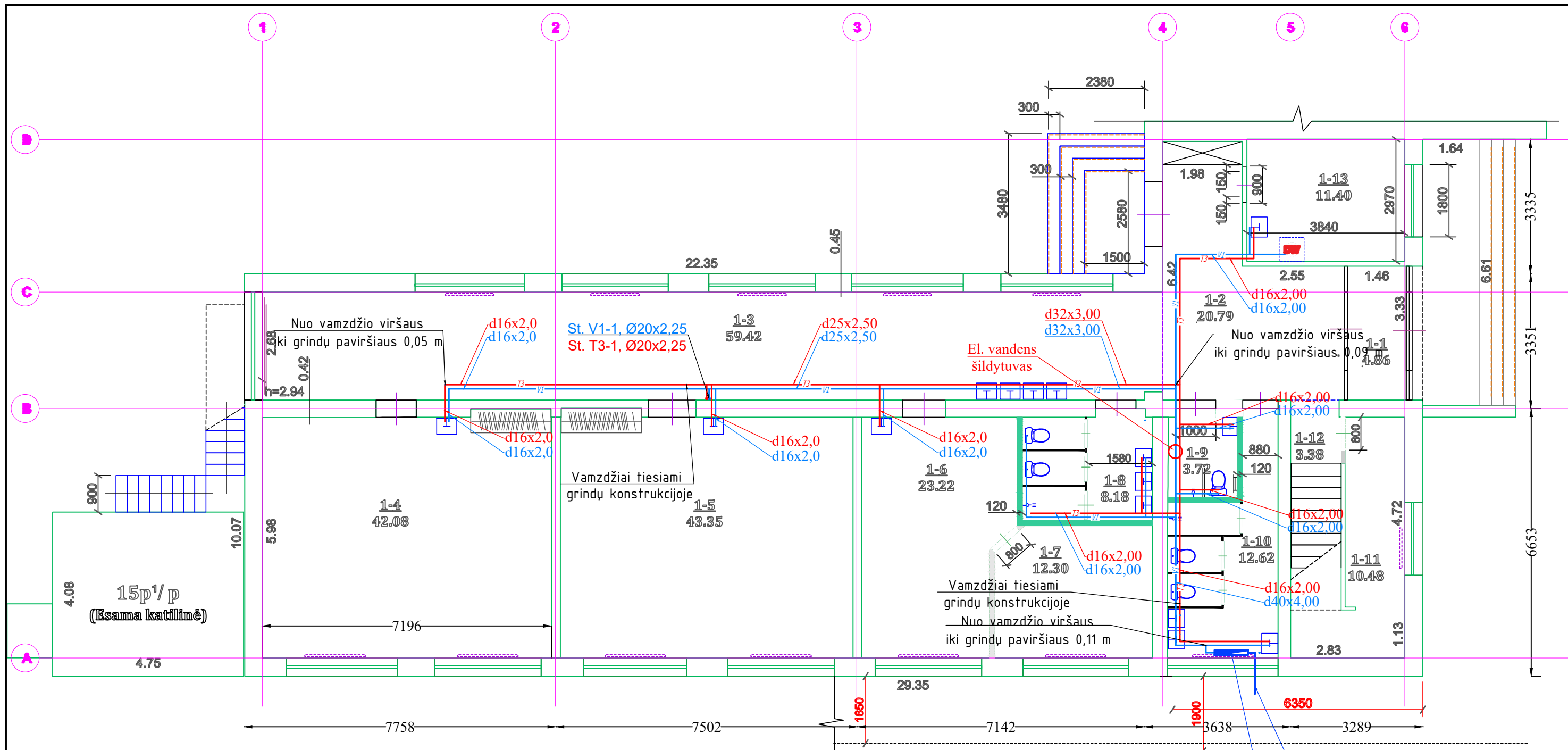
DOKUMENTO ŽYMUO	LAPAS	LAPŲ	LAIDA
ST-250501-PR-VN.TS	9	9	0

4 SAŃAUDŲ KIEKIŲ ŽINIARAŠČIAI

Pozicij a, eil. Nr.	Pavadinimas ir techninės charakteristikos	Žymuo	Mato vnt.	Kiekis	Papildom i duomeny s
1	2	3	4	5	6
1.	VANDENTIEKIO TINKLAI				
1.1.	Vamzdynas iš daugiasluoksnių PE-X PN10 vamzdžių su presuojamomis jungtimis Ø16x2,0	3.1	m	100,0	
1.2.	Vamzdynas iš daugiasluoksnių PE-X PN10 vamzdžių su presuojamomis jungtimis Ø20x2,25	3.1	m	20,0	
1.3.	Vamzdynas iš daugiasluoksnių PE-X PN10 vamzdžių su presuojamomis jungtimis Ø25x2,5	3.1	m	20,0	
1.4.	Vamzdynas iš daugiasluoksnių PE-X PN10 vamzdžių su presuojamomis jungtimis Ø32x3,0	3.1	m	20,0	
1.5.	Vamzdynas iš daugiasluoksnių PE-X PN10 vamzdžių su presuojamomis jungtimis Ø40x4,0	3.1	m	5,0	
1.6.	Antikondensacinė izoliacija, 20cm	3.1	m	5,0	Stovas
1.7.	Akmens vatos izoliacija, 30cm	3.1	m	5,0	Stovas
1.8.	Apsauginis gofruotas vamzdis	3.1	m	155,0	
1.9.	Fasoninės dalys d16-63	3.1	kompl.	1	
1.10.	Rutuliniai ventiliai d40	3.1	vnt.	2	
1.11.	Rutuliniai ventiliai d25	3.1	vnt.	2	
1.12.	Rutuliniai ventiliai d15	3.1	vnt.	2	
1.13.	Uždaromieji bronziniai ventiliai (prietaisams) Ø15 mm, PN10	3.1	vnt.	36	
1.14.	Drenažinis ventilis DN15+aklės	3.1	vnt.	2	
1.15.	Vamzdžių tvirtinimo detalės	-	kompl.	1	
1.16.	Hidraulinis vamzdynų išbandymas	3.1	m	165,0	
1.17.	Vamzdynų praplovimas su dezinfekcija	3.1	m	165,0	
1.18.	Elektrinis vandens šildytuvas	-	vnt.	1	
KVAL. PATV. DOK. NR.			STATINIO PROJEKTO PAVADINIMAS VISUOMENINĖS GRUPĖS, MOKSLO PASKIRTIES PASTATO ADRESU: MOKYKLOS G. 1, DREVERNOS K., PRIEKULĖS SEN., KLAIPĖDOS R. SAV., PAPERASTOJO REMONTO APRAŠAS		
31324	PV	T. Meškunec	DOKUMENTO PAVADINIMAS		LAIDA
26766	PDV	T. Botova	SAŃAUDŲ KIEKIŲ ŽINIARAŠČIAI		0
LT	STATYTOJAS IR (ARBA) UŽSAKOVAS KLAIPĖDOS RAJONO SAVIVALDYBĖS ADMINISTRACIJA		DOKUMENTO ŽYMUO ST-250501-PR-VN.SŽ		LAPAS LAPŲ 1 2

Pozicija, eil. Nr.	Pavadinimas ir techninės charakteristikos	Žymuo	Mato vnt.	Kiekis	Papildomi duomenys
1	2	3	4	5	6
2.	BUITINIŲ NUOTEKŲ TINKLAI				
2.1.	PP nuotekynės vamzdžiai Ø110 su fasoninėmis dalimis ir tvirtinimo detalėmis (stovai, betriukšmiai), izoliacija 20 mm	3.2	m	10,0	
2.2.	PVC storasieniai vamzdžiai Ø110 su fasoninėmis dalimis ir tvirtinimo detalėmis (klojami grindų konstrukcijoje)	3.2	m	50,0	
2.3.	PVC storasieniai vamzdžiai Ø50 su fasoninėmis dalimis ir tvirtinimo detalėmis (klojami grindų konstrukcijoje)	3.2	m	20,0	
2.4.	PP revizija su hermetišku dangteliu Ø110	3.2	vnt.	2	
2.5.	PVC pravała d110 su dangteliu	3.2	vnt.	3	
2.6.	Ventiliacijos kaminėlis Ø110/160	3.2	vnt.	1	
2.7.	Priešgaisrinės movos	3.2	vnt.	2	
2.8.	Vandens surinkimo trapas plastikinis d110, 100x100 mm	3.2	vnt.	1	
2.9.	Prisijungimas prie esamo vidaus tinklo	-	komp l.	1	

DOKUMENTO ŽYMUO	LAPAS	LAPŲ	LAIDA
ST-250501-PR-VN.SŽ	2	2	0



PATALPŲ EKSPLIKACIJA (PASKIRTIS - MOKYKLA)		
1-1	TAMBŪRAS	4.86m ²
1-2	KORIDORIUS	20.79m ²
1-3	KORIDORIUS	59.42m ²
1-4	KLASĖ	42.08m ²
1-5	KLASĖ	43.35m ²
1-6	KLASĖ	23.22m ²
1-7	KABINETAS	12.30m ²
1-8	SAN. MAZGAS	8.18m ²
1-9	SAN. MAZGAS	3.72m ²
1-10	SAN. MAZGAS	12.62m ²
1-11	SANDĖLIUKAS	10.48m ²
1-12	KORIDORIUS	3.38m ²
1-13	VIRTUVĖ	11.40m ²
IŠ VISO PIRMAME AUKŠTE:		255.80m ²

TECHNO-EKONOMINIAI RODIKLIAI

RODIKLIO PAVADINIMAS	RODIKLIS	MATO VIENETAS
PASTATO - MOKYKLOS RODIKLIAI		
Projektuojamo pastato bendras plotas	499.59	m ²
Projektuojamo pastato pagrindinis plotas	299.48	m ²
Projektuojamo pastato pagalbinis plotas	200.11	m ²
Projektuojamas pastato tūris	2103	m ³
Užstatymo plotas	319	m ²

SUTARTINIAI ŽYMĖJIMAI

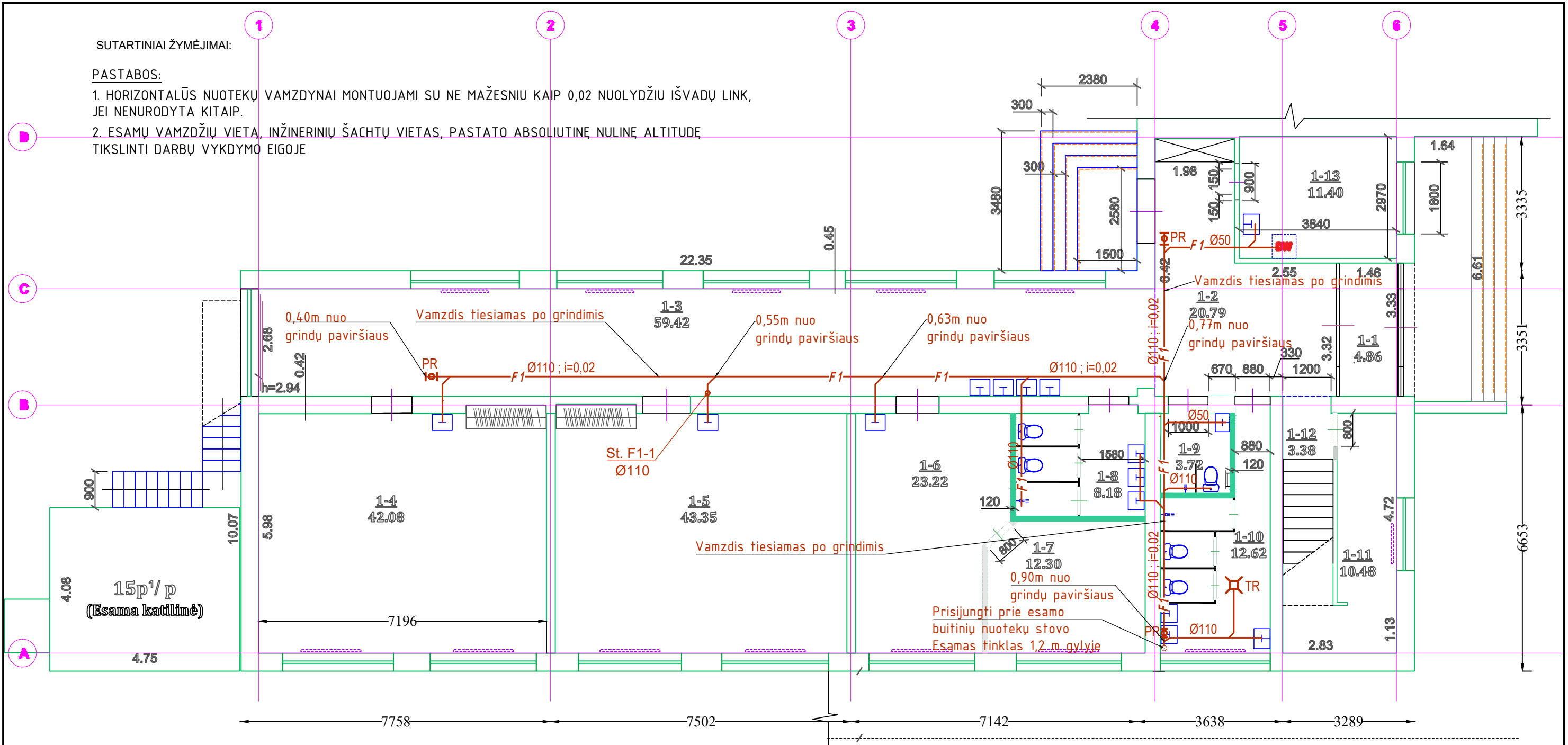
- VI— PROJEKTUOJAMI ŠALTO VANDENTIEKIO TINKLAI
- T3— PROJEKTUOJAMI KARŠTO VANDENTIEKIO TINKLAI
- ESAMAS ĮVADINIS VANDENS APSKAITOS MAZGAS

Atestato Nr.	UAB "STATAS"			Objektas: Visuomeninės grupės, mokslo paskirties pastato adresu: Mokyklos g. 1, Drevernos k., Priekulės sen., Klaipėdos r. sav., paprastojo remonto aprašas		
	Įmonės kodas: 300013698, Tel.: 8-686-73375, el. p.: info@uabstatas.lt					
31324	PV	T. Meškunec		2025-04	Brėžinys: Pirmo aukšto planas su projektuojamais vandentiekio tinklais	Laida
26766	PDV	T. Botova		2025-04		0
Stadija	Užsakovas: Klaipėdos rajono savivaldybės administracija			ST-250501-PR-VN-B.01		Lapas
A						1
						Lapų
						1

SUTARTINIAI ŽYMĖJIMAI:

PASTABOS:

- HORIZONTALŪS NUOTEKŲ VAMZDYNAI MONTUOJAMI SU NE MAŽESNIU KAIP 0,02 NUOLYDŽIU IŠVADŲ LINK, JEI NENURODYTA KITAIP.
- ESAMŲ VAMZDŽIŲ VIETA, INŽINERINIŲ ŠACHTŲ VIETAS, PASTATO ABSOLIUTINĘ NULINĘ ALTITUDE, TIKSLINTI DARBŲ VYKDYMO EIGOJE



PATALPŲ EKSPLIKACIJA (PASKIRTIS - MOKYKLA)		
1-1	TAMBŪRAS	4.86m ²
1-2	KORIDORIUS	20.79m ²
1-3	KORIDORIUS	59.42m ²
1-4	KLASĖ	42.08m ²
1-5	KLASĖ	43.35m ²
1-6	KLASĖ	23.22m ²
1-7	KABINETAS	12.30m ²
1-8	SAN. MAZGAS	8.18m ²
1-9	SAN. MAZGAS	3.72m ²
1-10	SAN. MAZGAS	12.62m ²
1-11	SANDĒLIUKAS	10.48m ²
1-12	KORIDORIUS	3.38m ²
1-13	VIRTUVĖ	11.40m ²
IŠ VISO PIRMAME AUKŠTE:		255.80m ²

TECHNO-EKONOMINIAI RODIKLIAI

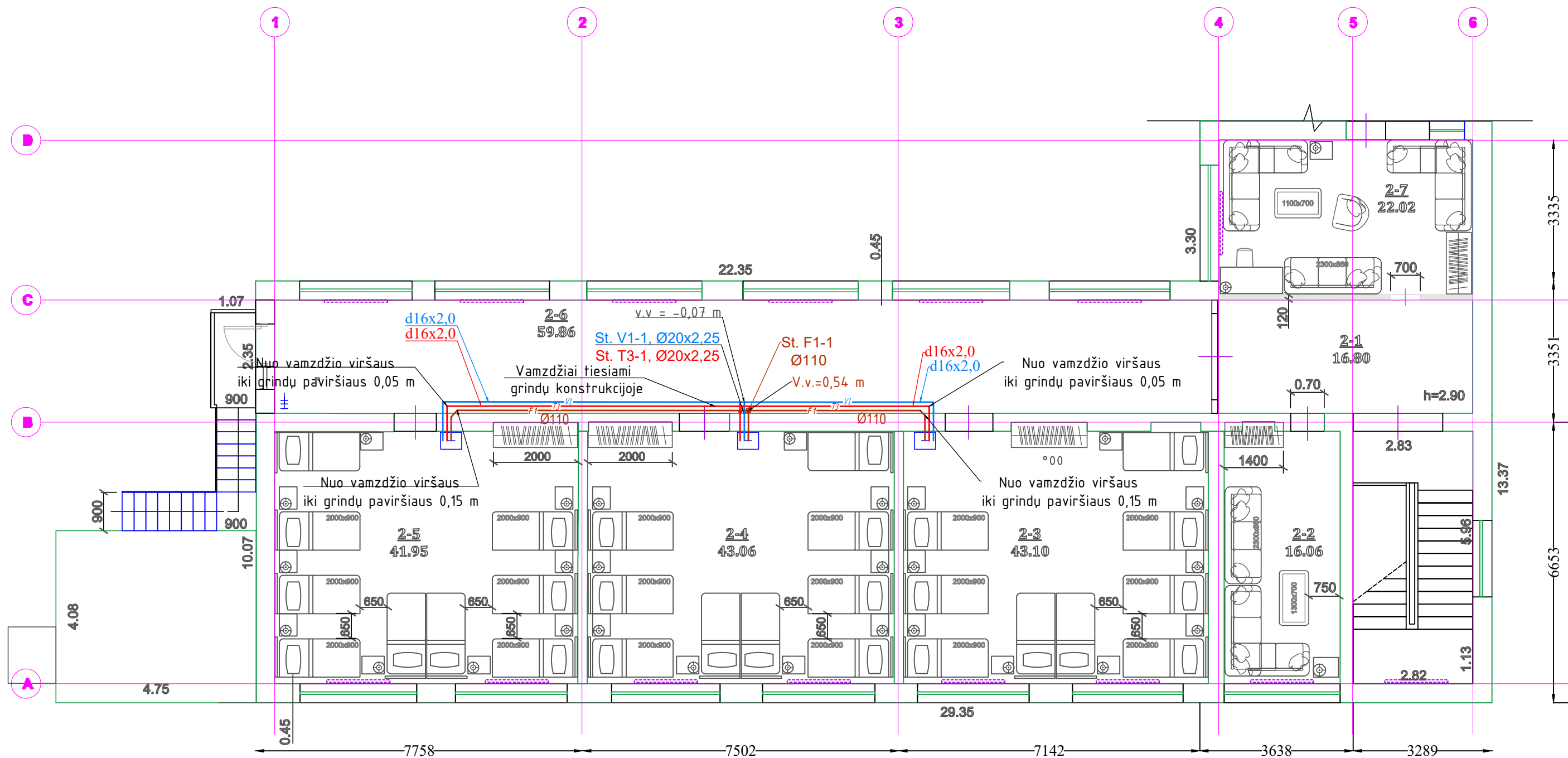
RODIKLIO PAVADINIMAS	RODIKLIS	MATO VIENETAS
PASTATO - MOKYKLOS RODIKLIAI		
Projektuojamo pastato bendras plotas	499.59	m ²
Projektuojamo pastato pagrindinis plotas	299.48	m ²
Projektuojamo pastato pagalbinis plotas	200.11	m ²
Projektuojamas pastato tūris	2103	m ³
Užstatymo plotas	319	m ²

SUTARTINIAI ŽYMĖJIMAI

— F1 — PROJEKTUOJAMI BUITINIŲ NUOTEKŲ TINKLAI

TR TRAPAS

Atestato Nr.	UAB "STATAS"			Objektas: Visuomeninės grupės, mokslo paskirties pastato adresu: Mokyklos g. 1, Drevernos k., Priekulės sen., Klaipėdos r. sav., paprastojo remonto aprašas	
	Įmonės kodas: 300013698, Tel.: 8-686-73375, el. p.: info@uabstatas.lt				
31324	PV	T. Meškunec	2025-04	Brėžinys:	Laida
26766	PDV	T. Botova	2025-04	Pirmo aukšto planas su projektuojamais buitinių nuotekų tinklais	0
Stadija	Užsakovas: Klaipėdos rajono savivaldybės administracija			Lapas	Lapų
A				ST-250501-PR-VN-B-02	1 / 1



PATALPŲ EKSPLIKACIJA (PASKIRTIS - MOKYKLA)		
2-1	KORIDORIUS	16.80m ²
2-2	KABINETAS	16.44m ²
2-3	KLASĖ	43.10m ²
2-4	KLASĖ	43.06m ²
2-5	KLASĖ	42.51m ²
2-6	KORIDORIUS	59.86m ²
2-7	KABINETAS	22.02m ²
IŠ VISO ANTRAME AUKŠTE:		243.79m ²

TECHNO-EKONOMINIAI RODIKLIAI

RODIKLIO PAVADINIMAS	RODIKLIŠ	MATO VIENETAS
PASTATO - MOKYKLOS RODIKLIAI		
Projektuojamo pastato bendras plotas	499.59	m ²
Projektuojamo pastato pagrindinis plotas	299.48	m ²
Projektuojamo pastato pagalbinis plotas	200.11	m ²
Projektuojamas pastato tūris	2103	m ³
Užstatymo plotas	319	m ²

Atestato Nr.	UAB "STATAS"			Objektas: Visuomeninės grupės, mokslo paskirties pastato adresu: Mokyklos g. 1, Drevernos k., Priekulės sen., Klaipėdos r. sav., paprastojo remonto aprašas		
	Įmonės kodas: 300013698, Tel.: 8-686-73375, el. p.: info@uabstatas.lt					
31324	PV	T. Meškunec		2025-04	Brėžinys:	
26766	PDV	T. Botova		2025-04	Antro aukšto planas su projektuojamais vandentiekio ir buitinių nuotekų tinklais	
Stadija	Užsakovas:				Lapas	Lapų
A	Klaipėdos rajono savivaldybės administracija			ST-250501-PR-VN-B-03	1	1

TVIRTINU:

*Gargždų r. savivaldybės
aut. direktor. Steigė Kambarys L. Sm.*
2025-02-13

**DREVERNOS K. MOKYKLOS G.1 MOKYKLOS PASTATO PAPERASTASIS
REMONTAS**

STATINIO PROJEKTO APRAŠO

UŽDUOTIS

(TECHNINĖ SPECIFIKACIJA)

Eil. Nr.	Pavadinimas	Reikalavimai
I. Bendra informacija apie pirkimo objektą		
1.	Statytojas Užsakovas	<i>Klaipėdos rajono savivaldybė, įstaigos kodas 111103732 Klaipėdos g. 2, Gargždai, tel. 8 46 211116 Klaipėdos rajono savivaldybės administracija, įstaigos kodas 188773688, Klaipėdos g. 2, Gargždai, tel. 8 462111116</i>
2.	Pirkimo objektas	<i>Projekto aprašo parengimas. Parengiami projekto aprašas, kuris turi būti suderintas kaip nurodyta šioje užduotyje</i>
3.	Projekto pavadinimas	<i>Paprastasis remontas: 1.Pastatas-mokykla (unikalus Nr. 5588-7001-2022);</i>
4.	Statinio adresas	<i>Klaipėdos r. sav. Priekulės sen. Drevernos k. Mokyklos g.1</i>
5.	Statinio (-ių) bendrieji (techniniai ir paskirties) rodikliai	<i>1.Pastatas, unikalus Nr. 5588-7001-2022 pastato bendras plotas 497,73 kv. m. tūris 2103 kub. m.; Pagrindinė tikslinė naudojimo paskirtis – mokslo paskirties pastatai;</i>
6.	Statinio statybos rūšis	<i>Paprastasis remontas</i>
7.	Statinio kategorija	<i>Ypatingas statinys</i>
8.	Esamos statinio konstrukcijos, jų funkcinė paskirtis	<i>1.Pagrindinė tikslinė naudojimo paskirtis – mokslo paskirties pastatas: Unik. Nr.5588-7001-2022 -užstatytas plotas 319,00 kv. m.; - pastato aukštingumas 2 aukštai;</i>
9.	Duomenys apie statytojo turimus ar numatomus įsigyti įrenginius ir statybos	

Eil. Nr.	Pavadinimas	Reikalavimai
	produktus	
10.	Lėšų dydis projekto realizavimui	<i>Orientacinė projektuojamų statybos darbų vertė 500000 Eur su PVM</i>
II. Perkamų paslaugų apimtis ir trukmė		
11.	Perkamų paslaugų apimtis:	<p>1.Stogo dangos ir konstrukcijų keitimo darbai.Reikalinga įvertinti parenkant stogo dangą ir spalvą gretimus pastatus. Vidaus projektavimo aprašo darbai: 2.Santecnikos įrenginių modernizavimas 3.Elektros instaliacijos keitimas 4.Patalpų pritaikymas numatytai funkcijai t.y. Dreverno mokyklos infrastruktūros pritaikymo vaikų neformaliai ugdymui bei užimtumui ir bendruomeninei veiklai. 6.Apdailos darbai.</p> <p><input type="checkbox"/> kitos dalys, jei jos būtinos, vadovaujantis STR 1.04.04:2017 "Statinio projektavimas, projekto ekspertizė", kartu ir poveikio aplinkai vertinimo ataskaitos parengimas, vadovaujantis Lietuvos Respublikos planuojamos ūkinės.</p>
11.1.	projektavimo (įprastos) paslaugos	<p><i>Projekto aprašo sprendiniai (pateikti techninėse specifikacijose, aiškinamuosiuose raštuose, brėžiniuose) tarpusavyje būtų susieti, atskiruose projekto aprašo dokumentuose bei tarp atskirų Projekto aprašo dalių neturi prieštarauti vieni kitiems, ypač atkreipiant dėmesį į Projekto aprašo dokumentų – Projekto aprašo sąnaudų kiekio žiniaraščių – kiekių duomenų atitiktį Projekto aprašo sprendiniams.</i> <i>Svarbu, kad Projekto aprašo sprendinių techninės specifikacijos nustatytų <u>esminius (būtinus)</u> parametrus dėl kokybinių reikalavimų statybos darbams ir produktams, taip pat ir galimas leistinų nukrypimų (jei taikytina ir įmanoma) ribas ir sąlygas. Statybos produktų esminės charakteristikos nustatomos darniosiose techninėse specifikacijose (darniuosiuose standartuose ir Europos vertinimo dokumentuose), susijusiose su naudojimo paskirtimi, atsižvelgiant į esminius statinių reikalavimus. Pvz. statybos produkto esminės charakteristikos pagal naudojimo paskirtį yra</i></p>

Eil. Nr.	Pavadinimas	Reikalavimai
		<p>nustatytos Reglamentuojamų statybos produktų sąrašė**, patvirtintame Lietuvos Respublikos aplinkos ministro 2017 m. vasario 7 d. įsakymu Nr. D1-123.</p> <p>TPA sprendinių apimtis ir detalumas turėtų būti pakankamas, kiek reikalauja statybos techniniai reglamentai.</p> <p>Į projektavimo paslaugos apimtį įeina Projekto aprašo pataisymai pagal užsakovo pastabas, pagal Projekto aprašo ekspertizės akto privalomas pastabas, pagal šį Projekto aprašo tikrinusių institucijų, subjektų (jų padalinių) pastabas, <u>taip pat Projekto aprašo klaidų, pastebėtų statybos metu, taisymai</u>. Šie pataisymai neapima keitimų ir (arba) papildymų, kurie gali būti daromi užsakovo iniciatyva arba dėl objektyvių nenumatytų aplinkybių.</p> <p>Parengtas Projekto aprašas turi užtikrinti konkurenciją ir nediskriminuoti tiekėjų (prekių tiekėjų, paslaugų teikėjų, rangovų).</p> <p>Parengtame Projekto apraše negali būti nurodytas konkretus modelis ar šaltinis, konkretus procesas, būdingas konkrečiaus tiekėjo tiekiamoms prekėms ar teikiamoms paslaugoms, ar prekės ženklas, patentas, tipai, konkreti kilmė ar gamyba, dėl kurių tam tikriems subjektams ar tam tikriems produktams būtų sudarytos palankesnės sąlygos arba jie būtų atmesti</p>
11.2.	kitos (papildomos, jeigu užsakomos) paslaugos, susijusios su projektavimo paslaugomis	<p>Papildomos, susijusios su projekto aprašu, paslaugos:</p> <ul style="list-style-type: none"> - statinio, jo dalių (konstrukcijų, inžinerinių sistemų) techninės būklės įvertinimą, - specialiuosius reikalavimus; - parengti statybos rangos sutarties dokumentą – „Veiklų sąrašą“ (žr. žemiau); - - nustatyti statybos darbų sritis pagal statybos techninį reglamentą STR 1.06.01:2016 „Statybos darbai. Statinio statybos priežiūra“ 1 priedą, naudotinas statybos rangos darbų pirkimo dokumentuose statybos rangovo kvalifikacijos reikalavimams nustatyti; <p>„Veiklų sąrašas“ – arba „Kainų/Darbų sąrašas“ – taip pavadintas darbų („be kiekių“) žiniaraštis, kuris nurodo pagrindines bendro statybos darbo, kurio apimtis apibrėžta Projekto apraše (techninėse specifikacijose, aiškinamuosiuose raštuose, brėžiniuose), veiklas ir</p>

** Čia ir kitur nuorodos į įstatymus ir įstatymų įgyvendinamuosius teisės aktus turėtų būti patikrinamos pagal jų aktualią redakciją.

Eil. Nr.	Pavadinimas	Reikalavimai
		<i>joms priskirtinas rangovo siūlomas sumas su galutine bendra suma.</i>
11.3.		
III. Reikalavimai projekto aprašui		
12.	<p>Statinio projekto dokumentams taikomi teisės aktai, normatyviniai statybos techniniai dokumentai bei normatyviniai statinio saugos ir paskirties dokumentai, teritorijų planavimo dokumentai.</p>	<p><i>Statinio projekto aprašas turi atitikti privalomųjų statinio projekto rengimo dokumentų ir kitų norminių teisės aktų reikalavimus, o jais grindžiami sprendiniai suderinti su teritorijos infrastruktūros plėtra.</i></p> <p><i>Normatyviniai statybos techniniai dokumentai, privalomi visiems statybos dalyviams:</i></p> <ul style="list-style-type: none"> - <i>statybos techniniai reglamentai,</i> - <i>Vyriausybės įgaliotų institucijų teisės aktai – PTR, KTR, HN, elektros įrenginių įrengimo taisyklės, priešgaisriniai reikalavimai, saugos ir sveikatos reikalavimai ir kt.</i> <p><i>Kiti normatyviniai statybos techniniai dokumentai, Lietuvos standartai, taip pat kaip Lietuvos standartai perimti Europos ir tarptautiniai standartai ir techniniai įvertinimai, metodiniai nurodymai, rekomendacijos taikomi savanoriškai, aktuose nurodoma, kad šias taisykles, standartus, įvertinimus taikyti privaloma.</i></p> <p><i>Nurodant standartą, techninį liudijimą ar bendrąsias technines specifikacijas turi būti laikomasi tokios pirmumo tvarkos pirmiausia nurodant:</i></p> <ul style="list-style-type: none"> - <i>Europos standartą perimantį Lietuvos standartą,</i> - <i>Europos techninio įvertinimo patvirtinimo dokumentą,</i> - <i>tarptautinį standartą,</i> - <i>kitos Europos standartizacijos organizacijų nustatytos techninių normatyvų sistemos arba, jeigu tokių nėra, – nacionalinius standartus, nacionalinius techninius liudijimus arba nacionalinės techninės specifikacijas,</i> <p><i>susijusias su darbų projektavimu, sąmatų apskaičiavimu ir vykdymu bei prekių naudojimu. Kiekviena nuoroda pateikiama kartu su žodžiais „arba lygiavertis“.</i></p>
13.	<p>Funkciniai (paskirties) ir naudojimo (eksploataciniai) reikalavimai statiniui</p>	<p><i>Taikomi esminiai funkciniai, technologijos, techniniai, ekonominiai, kokybės reikalavimai bei kiti rodikliai ir charakteristikos mokslo paskirties statiniui pagal sprendinių dalis.</i></p> <p>Eksterjeras: <i>pastato apdaila turi būti iš ilgaamžių, lengvai prižiūrimų</i></p>

Eil. Nr.	Pavadinimas	Reikalavimai
	(statinių grupei)	<p>ir eksploatacijai Lietuvos gamtinėms sąlygoms pritaikytų medžiagų. Fasadams įrengti naudojamos medžiagos turi būti geros kokybės, tvirtos, turinčios pastovumo bei stabilumo savybių, taip pat reikalaujančios minimalios priežiūros.</p> <p>Interjeras: pateikti šiuolaikiškus, modernius atitinkančius funkcinę paskirtį sienų, lubų, grindų sutvarkymo sprendinius. Medžiaginiai ir spalviniai sprendiniai parenkami vadovaujantis higienos bei saugaus naudojimo reikalavimais.</p>
14.	Aplinkosaugos, sveikatos, saugomos teritorijos ir nekilnojamosios kultūros paveldo vertybės apsaugos reikalavimai	<p>Rengiant projekto aprašą turi būti taikomi pažangūs energiją taupančių pastatų konstrukciniai ar inžineriniai sprendimai, energiją taupančios apšvietimo, šildymo, kondicionavimo, didelio naudingumo bendros šilumos bei elektros energijos gamybos, vėdinimo sistemos, pastato orientacija pastato orientacija pasaulio šalių atžvilgiu, langų parinkimas, pažangiausių vandens taupymo technologijų ir gėlo vandens mažinimo priemonių naudojimas ir t. t. Turi būti įdiegta energijos valdymo sistema.</p> <p>Projekto apraše turi būti numatyta, kad statyboje naudojamos statybinės medžiagos atitiktų minimalius aplinkos apsaugos kriterijus (XIII skyrius „Statybinės medžiagos“) ir kad kiti su pastato projektu susiję produktai atitiktų jiems taikomus minimalius aplinkos apsaugos kriterijus (XIV skyrius „Patalpų apšvietimas“; XV skyrius „Vandens maišytuvai ir dušai“; XVI skyrius „Vandens šildytuvai“);</p>
15.	Universaliojo dizaino principų taikymo reikalavimai	<p>Turi būti laikomasi visų toliau išvardytų universalaus dizaino principų:</p> <ul style="list-style-type: none"> - pastate pagrindiniai įėjimai turi būti įrengti laikantis universalaus dizaino principo: - turi būti nuožulnus takas iki pat įėjimo durų (jei nėra laiptų) arba, jei yra laiptai, turi būti įrengti pandusai ir turėklai; - išorės durų angos beklūtis plotis, jas atidarius ir matuojant tarp varčios ir staktos vidaus, turi būti ne mažesnis kaip 850 mm; jei būtina įrengti slenksčius ties lauko durimis, jie turi būti ne aukštesni nei 20 mm; - pastatų viduje asmenims su judėjimo techninės pagalbos priemonėmis turi būti užtikrinta galimybė patekti į projekto lėšomis sutvarkytas patalpas (jei projekto lėšomis tvarkoma tik dalis pastato)

Eil. Nr.	Pavadinimas	Reikalavimai
		<p><i>Projekto aprašo duomenys apima:</i></p> <ul style="list-style-type: none"> - tinkamumo visiems naudotojams reikalavimus (taip pat galimybę naudotis neįgaliesiems) ir jų atitikties įvertinimą, - saugos reikalavimus. <p><i>Projektu aprašu užtikrinti žmonių su negalia patekimą ir naudojimąsi numatomomis paslaugomis, užsiėmimams, užtikrinantį neįgalųjų evakuaciją, įvertinant visas negalias (žmones su judėjimo negalia, neregiai).</i></p>
16.	Techniniai, kokybiniai (estetiniai, komforto, energinio naudingumo, triukšmo lygio ir t.t.) reikalavimai pagal statinio projekto sprendinių dalis	<p><i>Energinį efektyvumą didinančių priemonių darbų kiekių žiniaraščius išskirti.</i></p> <p><i>Energinį efektyvumą didinančių priemonių sąrašas:</i></p> <ul style="list-style-type: none"> - apdailos įrengimo darbai; - grindų ir lubų besiribojančių su šaltomis patalpomis, gruntu ar lauku apšiltinimo darbai; - vidaus ir išorės durų keitimo darbai; - mechaninio vėdinimo sistemos įrengimas ; - Šildymo ir karšto vandens sistemos modernizavimas; - apšvietimo įrenginių atnaujinimas.
16.1.	vandentiekio ir nuotekų šalinimo daliai:	<p><i>Suprojektuoti:</i></p> <ul style="list-style-type: none"> - buitinių nuotekų tinklus iki pirmo šulinio; - vidaus vandentiekio ir nuotekų tinklus; - suprojektuoti lietaus nuotekų tinklus;
16.2.	šildymo, vėdinimo ir oro kondicionavimo daliai:	<p><i>Projektuojami šildymo vamzdiniai, radiatoriai arba šildomos grindys. Konkretų šildymo būdą parinkti pagal patalpų naudojimo pobūdį, atsižvelgiant į užsakovo pageidavimus ir ekonomiškumą / praktiškumą (su automatiniu reguliavimu) bei patvirtinus projektinius pasiūlymus. Pateikti kelis atsinaujinančios energijos šildymo būdus, pateikti įrengimo, eksploatacijos kaštus ir atsipirkimo laikotarpį.</i></p> <p><i>Šilumos prietaisai projektuojami su termostatiniais ventiliais.</i></p>
16.3.	dujotiekio daliai:	[netaikoma]
16.4.	elektrotechnikos daliai:	<p><i>Suprojektuoti vidaus elektros instaliaciją, šviestuvus (šviestuvų tipas LED), avarinio išėjimo modulį.</i></p> <p><i>Projektuojama elektros instaliacija su visa būtina įranga, ekonomišką patalpų apšvietimą.</i></p> <p><i>Numatyti pastato apsaugos nuo žaibo sistemą.</i></p>
16.5.	Elektrotechnikos	<i>Suprojektuoti elektros instaliaciją</i>

Eil. Nr.	Pavadinimas	Reikalavimai
	daliai	
16.6.	Elektroninių ryšių (telekomunikacijų) dalis	<i>Projektuojami kompiuteriniai, telekomunikaciniai ir multimedijos tinklai pagal darbo vietų ir renginių organizavimo poreikį.</i>
16.7.	Apsauginės signalizacijos, vaizdo stebėjimo dalis	<i>Pastato apsaugos nuo įsibrovimo įrengimas.</i>
16.8.	Gaisrinės signalizacijos dalis	<i>Pastato gaisro signalizavimo sistemos įrengimas projektuojamas vadovaujantis galiojančiais norminiais dokumentais bei sprendimais, priimtais gaisrinės saugos dalyje.</i>
16.9.	Gaisrinės saugos dalis	<i>Numatyti visos priešgaisrinės inžinerinės įrangos naudojimui būtinų priemonių projektavimą (pateikti atskiru žiniaraščiu), evakuacijos planų parengimą, vadovautis galiojančiais norminiais dokumentais.</i>
16.10.	Procesų valdymo ir automatizacijos dalis	<i>Vadovautis galiojančiais teisės aktais, numatyti pagrindinių technologinių procesų ir atskirų inžinerinių sistemų automatizuotą valdymą.</i>
16.11.	Pasirengimo statybai ir statybos darbų organizavimo dalis	<i>Pagal normatyvinius dokumentus</i>
16.12.	statybos skaičiuojamosios kainos nustatymo daliai:	<i>Pagal normatyvinius dokumentus</i>
17.	Nurodymai sprendinių derinimui, jų pritarimui ir pan.	<i>Reikalavimai projektinių sprendinių derinimui, jų pritarimui. Suderinti tarpinių sprendinių derinimą su užsakovu. Projektuotojui prieš užsakovui tvirtinant Projekto aprašą ar jam pritarant, turi pristatyti parengtą Projekto aprašą, pakomentuoti pagrindinius projektinius sprendinius bei nurodyti Projekto aprašo sprendinių atitiktį projektavimo užduočiai. Projekto aprašo patvirtinimas reiškia užsakovo pritarimą parengtam Projekto aprašui, bet neatleidžia projektuotojo nuo atsakomybės už normatyvinę Projekto aprašo kokybę.</i>
18.	Pageidaujami ekonominiai rodikliai	<i>Netaikoma</i>
19.	Statinio ar statinių grupės projektavimo ir statybos eiliškumas (jei reikia)	<i>laiptus ir pandusus į pastatų įėjimus. Energinio efektyvumo didinimo priemonių statybos darbus išskirti atskiru žiniaraščiu.</i>
20.	Projektavimo procesų valdymas ir automatizacija (jei	<i>Netaikoma</i>

Eil. Nr.	Pavadinimas	Reikalavimai
	reikia)	
21.	Reikalavimai projekto rengimo dokumentų kalbai (-oms)	<i>Projektas statybai Lietuvos Respublikoje rengiamas valstybine kalba.</i>
22.	Nurodymai statinio projekto dokumentų komplektavimui, įforminimui ir pateikimui	<p><i>Reikalavimai projekto aprašo dokumentams:</i></p> <ul style="list-style-type: none"> - <i>dokumentų rinkinių ir (arba) jo kopijų skaičius – 3 vnt</i> - <i>kompiuterinės laikmenos su įrašyta elektroniniu parašu pasirašyta Projekto aprašo kopija skaičius 2 vnt.</i> - <i>reikalavimai kompiuterinei laikmenai – PDF, 25 MB (raiška, dydis, formatai ⁽¹⁰⁾, kt.),</i> -
23.	Ekspertizės atlikimas	<p><i>Užsakovas pasilieka teisę atlikti projekto aprašo ekspertizę: viso projekto. Projektuotojas privalo pataisyti projekto aprašą pagal ekspertizės akte nurodytas pagrįstas privalomas pastabas.</i></p> <p><i>Paveldosaugos (specialioji) ekspertizė yra privaloma, kai</i></p> <ul style="list-style-type: none"> (i) <i>nekilnojamojo kultūros paveldo statinio projekte numatomi šio statinio (jo teritorijos) tvarkomieji statybos darbai arba kartu su jais ir tvarkomieji paveldosaugos darbai arba</i> (ii) <i>rengiamas tik nekilnojamojo kultūros paveldo statinio (jo teritorijos) tvarkybos darbų projektas.</i>

UŽSAKOVO PATEIKIAMŲ DUOMENYS IR DOKUMENTAI

Etapas	Užsakovo pateikiami dokumentai	Lapų sk.
Projektiniai pasiūlymai	Registrų centro išrašas	11 lapai
	kadastrinių duomenų bylos kopija	1 vnt.

REIKALAVIMAI PROJEKTAVIMO PASLAUGŲ SUTEIKIMO REZULTATUI

Projektavimo etapas	Projektuotojo pateikiami dokumentai
Projektiniai pasiūlymai	<p><i>Aiškinamasis raštas, kuriame nurodoma statinių statybos vieta, statinių pagrindinė naudojimo paskirtis, statinių techniniai ir paskirties rodikliai, statybos rūšis, nuotekų tvarkymo pasiūlymai, atliekų tvarkymo pasiūlymai, orientacinis energinių išteklių (elektros energijos, šilumos, geriamojo vandens, dujų ir kitų išteklių) kiekis ir apsirūpinimo šaltiniai</i></p> <p><i>Grafinė dalis (brėžiniai)</i></p>
Projekto aprašas	<p><i>Pateikiama išvardintų dalių :</i></p> <ul style="list-style-type: none"> - <i>techninės specifikacijos;</i> - <i>aiškinamieji raštai;</i> - <i>brėžiniai;</i> - <i>sąnaudų kiekių žiniaraščiai;</i> - <i>detaliojo plano korekcija</i> <p><i>Atlikti projekto sprendinio pristatymą užsakovui., bei teisės aktais numatytas visuomenės informavimo apie numatomą statinio projektavimą procedūras.</i></p> <p><i>Projektinis sprendinys, naudojamos medžiagos ir spalviniai sprendimai projektavimo metu derinami su užsakovu ir vyr. architektu. Derinti pateikiami eskiziniai variantai, inžinerinių sprendimų aprašymai.</i></p> <p><i>Prieš projektavimą būtina įsivertinti ir apžiūrėti planuojamo objekto teritoriją, kad būtų tinkamai įvertinta esama urbanistinė aplinka, kontekstas.</i></p> <p><i>Tai, kas nenurodyta šioje techninėje specifikacijoje privalo būti projektuojama ir statoma vadovaujantis galiojančiais normatyviniais dokumentais ir teisės aktais.</i></p> <p><i>Pastabos:</i></p> <ul style="list-style-type: none"> - <i>įvertinant projektavimo galimybes, bet neapsiribojant, projektuotojas turi užsakovui siūlyti įvairias projektinės galimybes suprojektuoti ir įrengti šias ar kitas neišvardintas, bet reikalingas numatomi veiksmai vykdyti, pastato pagrindinių konstrukcijų, inžinerinių sistemų, bendrojo naudojimo patalpų (laiptinių, aikštelių, holų ir pan.) ir vidaus patalpų išnaudojimo galimybe;</i> - <i>projekto sprendinys atskiruose projekto dokumentuose (techninėse specifikacijose, aiškinamuosiuose raštuose, brėžiniuose, sąnaudų kiekių žiniaraščiuose) neturi prieštarauti vieni kitiems;</i> <p><i>Projekto aprašo rengimo metu paaiškėjus, kad kai kurių šios techninės užduoties reikalavimų neįmanoma įvykdyti, paslaugų tiekėjas (rangovas projektuotojas) raštu apie tai turi informuoti užsakovą (statytoją) ir kartu, vadovaudamiesi protingumo ir teisingumo principais priimti logišką sprendimą dėl projektavimo užduoties koregavimo.</i></p>
Projekto vykdymo priežiūra	<p><i>Pateikiami dokumentai, vadovaujantis STR 1.06.01:2016 „Statybos darbai.</i></p>

(Užsakovas)

Skaidrė Koraliūnė R. /
2025-02-13