

**DARBO GRUPĖ PROGRAMINEI UŽDUOČIAI PARENGTI, SUDARYTA
INFRASTRUKTŪROS VALDYMO AGENTŪROS DIREKTORIAUS
2024 M. SPALIO 8 D. ĮSAKYMU NR. V - 258**

TVIRTINU
Infrastruktūros valdymo
agentūros direktorius

Giedrius Vanagas

**PROGRAMINĖ UŽDUOTIS
PAVIRŠINIŲ (LIETAUS) NOTEKŲ TINKLŲ STATYBOS LIETUVOS KARIUOMENĖS
KARINIŲ ORO PAJĖGŲ ŠTABO TERITORIJOJE PROJEKTINIAMS PASIŪLYMAMS
RENGTI**

2024 m. d. Nr. 21VL-
Vilnius

1. Projekto pavadinimas: Paviršinių (lietaus) nuotekų (toliau tekste – nuotekų) tinklų Gedimino g. 25, Kaunas, statybos projektas¹.

2. Objekto teisinis registravimas:

2.1. **Sklypo ribų nustatymo dokumentai:** žemės sklypo (unik. Nr. 1901-0176-0003) ribų nustatymo dokumentas: kadastriniai žemės sklypo matavimai atlikti 2019-03-26;

2.2. **Valstybinės žemės panaudos sutartis:** žemės sklypo (unik. Nr. 1901-0176-0003) – Lietuvos kariuomenės 2018-03-12 sudaryta panaudos sutartimi 8SUN-11-(14.8.53.) valdomas valstybinės žemės sklypas;

2.3. **Nekilnojamojo turto registre įregistruoti žemės sklypas:** NT registre Nr. 19/4740 įregistruotas žemės sklypas (unik. Nr. 1901-0176-0003, sklypo plotas – 1.3703 ha (žr.1 pav.).



1 pav. Žemės sklypo schema

¹ Projekto pavadinimą projektuotojas patikslina ir suformuoja pagal STR 1.04.04: 2017 „Statinio projektavimas, projekto ekspertizė“ 6,8 punktą. Statinio statybos rūšis nustatoma pagal projektuojamų darbų apimtį vadovaujantis STR 1.01.08:2002 „Statinio statybos rūšys“ ir gali būti tikslinama projektavimo metu.

2.4. Nekilnojamojo turto registre įregistruoti statiniai ir teisės į juos pažymėjimai:

nekilnojamojo turto registre Nr. 20/59937 įregistruotų statinių sąrašas bus pateiktas projektavimo konkursą laimėjusiai įmonei;

2.5. Specialiosios žemės ir miško naudojimo sąlygos: visos sąlygos yra nurodytos žemės sklypo (žr. 2.1 p.) NT registro išrašė. Projektuotojas privalo įvertinti specialiųjų žemės ir miško naudojimo sąlygų galiojimą projektuojamų statinių ir kitų susijusių statinių tvarkomoje teritorijoje;

2.6. Gamtos ar kultūros paveldo objektai: Kauno tvirtovės vadavietės pastatų kompleksas (kodas 27045).

3. Programinės užduoties pagrindas:

3.1. KAS 2024-2033 planavimo vadovas.

4. Inžinerinio statinio charakteristika:

4.1. požeminė drenažo tinklų trasa (ilgis bus patikslintas rengiant projektinius pasiūlymus);

4.2. paviršinių (lietaus) nuotekų surinkimo ir nuvedimo tinklų trasa (ilgis bus patikslintas rengiant projektinius pasiūlymus).

5. Inžinerinių statinių įrengimo reikalavimai:

5.1. Drenažo tinklai:

5.1.1. suprojektuoti inžinerinių tinklų, skirtų gruntinio vandens surinkimui ir nuvedimui įrengimo sprendinius;

5.1.2. suprojektuoti efektyvius gruntinio vandens nuvedimo nuo pastato 1B²/p sprendinius;

5.2. Paviršinių (lietaus) nuotekų tinklai:

5.2.1. suprojektuoti nuo pastato 1B²/p, inžinerinių tinklų, skirtų paviršinių (lietaus) nuotekų surinkimui ir nuvedimui, įrengimo sprendinius atsižvelgiant į lietaus nuotekų kiekius ir išduotas technines prisijungimo sąlygas²;

5.3. Teritorijos sutvarkymas:

5.3.1. suprojektuoti statybos darbų metu pažeistų dangų atstatymą, į neblogesnę nei esama būklę.

6. Esamų statinių tyrimų atlikimo poreikis: atlikti visus privalomus tyrimus (archeologinius, architektūrinius, konstrukcinius ir kitus normatyviniais dokumentais reikalaujamus tyrimus). Paslaugos tiekėjas savo sąskaitą turi atlikti visus būtinuosius tyrimus. Projektinius pasiūlymus rengti vadovaujantis tyrimų rezultatais ir išvadomis.

7. Inžinerinių, geologinių ir geotechninių tyrimų atlikimo poreikis: atlikti visus privalomus geologinius ir geotechninius tyrimus. Paslaugos tiekėjas savo sąskaitą turi atlikti visus būtinuosius tyrimus. Projektinius pasiūlymus parengti ir pateikti atsižvelgiant į atliktų tyrimų rezultatus ir išvadas.

8. Projektavimo paslaugų sudėtis. Vadovaujantis programinės užduoties reikalavimais, turi būti parengti statinių projektiniai pasiūlymai ir techninis darbo projektas;

8.1. Statinio projektiniai pasiūlymai:

8.1.1. projektinių pasiūlymų parengimas (sudėtis nurodyta 9 punkte);

8.1.2. statinio projektinių pasiūlymų derinimas su užsakovu, Kultūros paveldo departamentu, kitomis institucijomis teisės aktų nustatyta tvarka;

8.1.3. statinio projektinių pasiūlymų viešinimas (kai reikalinga);

² Projektavimo darbų konkursą laimėjusi įmonė savo lėšomis privalo gauti (išimti) prisijungimo prie visų inžinerinių tinklų technines sąlygas, gauti visus leidimus ir institucijų suderinimus, reikalingus šio projekto įgyvendinimui. Projektiniai pasiūlymai turi būti parengti atsižvelgiant į Užsakovo ir inžinerines komunikacijas eksploatuojančių institucijų išduotas technines prisijungimo sąlygas.

- 8.1.4. statinio projektinių pasiūlymų tvirtinimas;
- 8.1.5. statybą leidžiančio dokumento gavimas (kai reikalinga);
- 8.1.6. projektavimo (techninės) užduoties parengimas

8.2. Techninis darbo projektas:

- 8.2.1. techninio darbo projekto parengimas:
 - 8.2.1.1. techninio darbo projekto apimtis ir detalumas turi atitikti STR 1.04.04:2017 „Statinio projektavimas, projekto ekspertizė“ galiojančias nuo 2024-11-01 nuostatas;
 - 8.2.1.2. projektas įforminamas atsižvelgiant į LST1516 „Statinio projektas. Bendrieji įforminimo reikalavimai“ ir kitų statinio projekto įforminimą apibrėžiančių standartų reikalavimus;
- 8.2.2. techninio darbo projekto derinimas su užsakovu;
- 8.2.3. techninio darbo projekto ekspertizė;
- 8.2.4. techninio darbo projekto tvirtinimas;
- 8.2.5. projekto vykdymo priežiūra;
- 8.2.6. parinkus rangovą, medžiagų, gaminių, įrangos ir kt. susijusios informacijos patikslinimas techninio darbo projekto dokumentacijoje.“

9. Inžinerinių statinių projektinių pasiūlymų sudėtis:

9.1. rengiant projektinius pasiūlymus, vadovautis statinių techninio reglamento STR1.04.04:2017 „Statinio projektavimas, projekto ekspertizė“ redakcija, galiojančia nuo 2024 m. lapkričio 1 d.;

9.2. projektinių pasiūlymų apimtis ir detalumas turi atitikti šios programinės užduoties reikalavimus ir pakankamas Statytojo (užsakovo) sumanymui suprasti, pagrįstai statybos kainai nustatyti;

9.3. projektinius pasiūlymus teikti ant galiojančio topografinio pagrindo^[1] (topografinės nuotraukos, parengtos projektuotojo), įvertinus projektavimo apimtis; ^[1] (topografinės nuotraukos, parengtos projektuotojo), įvertinus projektavimo apimtis;

9.4. reglamentuojančių dokumentų sąrašas: Lietuvos Respublikos teisės aktai, normatyviniai statybos dokumentai, teritorijų planavimo dokumentai, galiojanti topografinė geodezinė nuotrauka;

9.5. projektinių sprendinių atitiktis galiojantiems teritorijų planavimo dokumentams, kultūros paveldo, saugomų teritorijų reikalavimams, specialiosioms žemės ir miško naudojimo sąlygoms, Lietuvos Respublikos teisės aktams, normatyviniams statybos dokumentams;

9.6. teritorijų planavimo dokumento registracijos numeris ir data arba nuoroda į teritorijų planavimo dokumentą TPDRIS. Jei teritorijų planavimo dokumentas neregistruotas minėtose sistemose, pateikiamas teritorijų planavimo dokumento aiškinamasis raštas; teritorijų planavimo dokumento pagrindinis brėžinys arba ištrauka iš teritorijų planavimo dokumento pagrindinio brėžinio su pažymėta statybos vieta; teritorijų planavimo dokumentų patvirtinimo dokumentai (kai reikia)

9.7. trumpas atitikties teritorijų planavimo dokumentams aprašymas;

9.8. projektinių pasiūlymų viešinimo prašymo registracijos IS „Infostatyba“ numeris ir data arba nuorodą į projektinius pasiūlymus (viešinimo ataskaitą), paskelbtus IS „Infostatyba“ (kai viešinti privaloma);

9.9. pritarimų ir sutikimų sąrašas;

9.10. prisijungimo sąlygos^[2] ir specialieji reikalavimai (projekto vadovo parašu patvirtintos dokumento nuorašas be asmens duomenų) ar registracijos IS „[2] ir specialieji reikalavimai (projekto vadovo parašu patvirtintos dokumento nuorašas be asmens duomenų) ar

[1] (topografinės nuotraukos, parengtos projektuotojo), įvertinus projektavimo apimtis; ^[1] *Projektinius pasiūlymus teikti ant galiojančio topografinio pagrindo (topografinės nuotraukos), įvertinus projektavimo apimtis. Topografinės nuotraukos rengimą savo lėšomis atlieka projektavimo darbų konkursą laimėjusi įmonė. Papildomai projektuotojas privalo įsivertinti ir kitas projektavimo apimtis (pvz. inžinerinių tinklų iki sklypo atvedimą, ESO transformatorinės pastatymo, vandens tiekimo, nuotekų šalinimo, valymo įrenginių ir kitų inž. tinklų apimtis).*

[2] ir specialieji reikalavimai (projekto vadovo parašu patvirtintos dokumento nuorašas be asmens duomenų) ar registracijos IS „[2] *Projektavimo darbų konkursą laimėjusi įmonė savo lėšomis privalo gauti (išimti) prisijungimo prie visų inžinerinių tinklų technines sąlygas, gauti visus leidimus ir institucijų suderinimus, reikalingus šio projekto įgyvendinimui. Projektiniai pasiūlymai turi būti parengti atsižvelgiant į Užsakovo ir inžinerines komunikacijas eksploatuojančių institucijų išduotas technines prisijungimo sąlygas.*

registracijos IS „Infostatyba“ numeris ir data arba nuoroda į prisijungimo sąlygas ir specialiuosius reikalavimus, paskelbtus IS „Infostatyba“;

9.11. bendrieji nurodymai atlikti reikalingus tyrimus, specifiniai reikalavimai kultūros paveldo statinių projektui, gaminių, medžiagų ir spalvų parinkimui;

9.12. dokumentai ir duomenys atsižvelgiant į numatomo projektuoti statinio specifiką ir nustatytus specialiuosius reikalavimus;

9.13. pateikiami projekto dokumentų sudėties žiniaraščiai (bylų pavadinimai, žymenys);

9.14. nurodomi bendrieji statinio rodikliai;

9.15. nurodomi bendrieji reikalavimai statybos produktams (gaminiams ir medžiagoms):

9.15.1. komplektiniams įrenginiams, talpykloms, slėginiams indams, prietaisams, uždaromajai armatūrai, vamzdžiams, hidroizoliacinėms ir antikorozinio padengimo medžiagoms ir t. t.;

9.15.2. nurodymai dėl statybos produktų (gaminių ir medžiagų), įrenginių privalomos atitikties techninėse specifikacijose nurodytiems reikalavimams, galimybė ir sąlygos keisti analogiškais;

9.16. sklypo planas:

9.16.1. **bendrasis aiškinamasis raštas**, kuriame pateikiami bendrieji sprendinių duomenys, pagrindžiami ir paaiškinami parengti projektiniai sprendiniai t. y. projektuojamo statinio statybos vieta, statybos rūšis, statinio paskirtis, statinio kategorija;

9.16.2. **trumpas statybos sklypo aprašymas** (sklype esantys statiniai, inžineriniai tinklai ir įrenginiai, esamų želdinių inventorizacija (augančių teritorijoje ir už jos ribų, jei projektuojant statinius ir pastatus, planuojama kietoji danga priartėja mažesniu kaip 5 m atstumu iki želdinių) geologinės sąlygos, higieninė ir ekologinė situacija, aplinkinis užstatymas, sklype esantys kultūros paveldo statiniai ir objektai, į sklypą patenkančios kultūros paveldo vietovių ir kultūros paveldo objektų teritorijos (jų dalys) ir apsaugos zonos (jų dalys), sklype esančios kultūros paveldo objektų teritorijos vertingosios savybės ir kt.);

9.16.3. statinio – esamos būklės (technologijos, statinių, konstrukcijų, įrenginių, inžinerinių tinklų, statinio inžinerinių sistemų techninės būklės) įvertinimas;

9.16.4. projektuojamų statinių sąrašas, pagrindinės charakteristikos, paskirtis, planuojama ūkinė veikla;

9.16.5. **sprendinius pagrindžiantys skaičiavimai**, kurie reikalingi sklypo techniniams rodikliams nustatyti ir projektiniams sprendiniams pagrįsti. Skaičiavimų rezultatai pateikiami aiškinamajame rašte arba brėžiniuose;

9.16.6. **brėžiniai** (schemos):

9.16.6.1. situacijos planas (M 1:1000–1:20 000), kuriame nurodoma: sklypo aplinka, gretimybės, sanitarinės, taršos poveikio, vandens telkinių apsaugos zonos, inžinerinių tinklų apsaugos zonos, pagrindiniai keliai, vietovės norminė „vėjų rožė“ ir kiti duomenys;

9.16.6.2. sklypo planas, (statinių išdėstymo planas ir jų sąrašas nurodant statybos rūšį) (M 1:500 –1:1000) ant ne senesnio kaip 3 metų topografinio ir inžinerinio plano (duomenys pasiekiami per Topografijos ir inžinerinės infrastruktūros informacinę sistemą), kuriame įrašoma sklypo ribos, šiaurės krypties rodyklė, projektuojami, rekonstruojami, griaujami ir esami pastatai, inžinerinių tinklų ir susisiekimo komunikacijų vietų (trasų), charakteringų taškų koordinatės arba atstumai nuo gretimų žemės sklypų ribų ir statinių, projektuojamų, rekonstruojamų ar remontuojamų pastatų ir (ar) tvarkomų kultūros paveldo statinių sąrašas, transporto eismo sklype schema, vidaus keliai, stovėjimo aikštelės, tvoros, bendrieji statinių rodikliai, atstumai tarp statinių ir nuo statinių (skaičiuojant atstumą horizontalioje plokštumoje nuo labiausiai išsikišusių statinio konstrukcijų) iki žemės sklypo ribų, projektuojamų statinių charakteringų taškų koordinatės, sutartiniai ženklai, kiti duomenys;

9.16.6.3. sklypo vertikalus planas (sklypo aukščių planas) (M 1:200–1:1000), kuriame pažymima statinių ir sklypo reljefo nulinis lygis (taškiniu ar horizontaliu metodu), trečiųjų šalių interesams darantys poveikį projektuojami šlaitai, atraminės sienelės, vartai, laiptai, pandusai, keliai, privažiavimai, takai, universalus dizaino ir asmenų su negalia poreikių tenkinimo sprendiniai, charakteringi reljefo taškai, kiti planavimo elementai, jų projektuojami ir esami aukščiai, nuolydžiai ir lygiai, sutartiniai ženklai;

9.16.6.4. sklypo teritorijų, kuriose taikomos specialiosios žemės naudojimo sąlygos, planas, kuriame nustatoma projektuojamo objekto / veiklos teritorijos, kuriose taikomos specialiosios žemės naudojimo sąlygos, dydis ir plotas, sklype esantiems ir (ar) kitoms žinyboms priklausantiems ar projektuojamiems inžineriniams statiniams, tinklams ir susisiekimo komunikacijoms, servitutų ar veiklos apribojimais nustatytų apsaugos zonų dydis ir plotas;

9.16.6.5. esamos, tikslinamos, naikinamos ir (ar) naujai nustatomos teritorijos, kuriose taikomos specialiosios žemės naudojimo sąlygos (jų dydis, jose taikomi ribojimai), nurodomi specialiųjų žemės naudojimo sąlygų teritorijų plotai kiekvieno sklypo (teritorijos) atžvilgiu (didėjimai, mažėjimai ir kt.), nurodomos jau įregistruotų teritorijų, kuriose taikomos specialiosios žemės naudojimo sąlygos, unikalūs numeriai;

9.16.6.6. sklypo sutvarkymo (aplinkotvarkos, želdinimo) planas (M 1:200–1:500), kuriame nurodoma keliai, gatvės, šaligatviai, takai, stovėjimo aikštelės ir jų dangos, tvorų, atraminių sienelių, mažosios architektūros elementų vietos ir jų rūšys, projektuojamų naujų želdinių (medžių, krūmų) ir vejų, gėlynų projekto sprendiniais saugomų / šalinamų / persodinamų želdinių ir kitų aplinkotvarkos elementų sutartiniais ženklais nurodytos vietos, statinių išdėstymas ir jų sąrašas (eksplikacija), sutartiniai ženklai, kiti duomenys;

9.16.6.7. suvestinis sklypo inžinerinių tinklų planas, kuriame nurodoma: inžinerinių tinklų trasos, charakteringų taškų koordinatės arba atstumai nuo statinių, tarp atskirų tinklų, arba sudėtingomis sąlygomis – skersiniai profiliai su tinklų išdėstymo schema, sutartiniai ženklai, kiti duomenys;

9.16.6.8. gaisrų gesinimo ir gelbėjimo automobilių įvažiavimo į sklypą, privažiavimo prie statinių ir apsisukimo (jei reikia) aikštelės;

9.16.6.9. gaisrinių hidrantų ar vandens telkinių išdėstymas;

9.16.6.10. lietaus vandens sklype tvarkymo principiniai sprendiniai;

9.16.6.11. kiti specifiniai sklypo rodikliai;

9.16.6.12. projektuojamų inžinerinių tinklų ir jo gretimų bei sąlygų aprašymas: statinio statybos vieta, reljefas, statybos rūšis, statinio paskirtis, statinio kategorija, kiti reikalingi duomenys;

9.17. pateikiami pagrindiniai motyvai, pagrindžiantys projektinius sprendinius, informacija ir duomenys apie nuotekų šalinimą:

9.17.1. nuotekų rūšis (buitinės, gamybines, lietaus, drenažo ir kt.);

9.17.2. nuotekų šaltinius, kiekį ir užterštumą;

9.17.3. nuotekų surinkimo ir šalinimo sistemas;

9.17.4. šalinamų nuotekų įrengimo vietą;

9.17.5. kitus projektinius sprendinius;

9.18. brėžiniai. Parengiami šie brėžiniai:

9.18.1. už sklypo ribų nutiestų inžinerinių tinklų (vandentiekio, nuotekų, drenažo ir t. t.) planai (ilgiai, skersmenys ir kt.) su techniniais duomenimis (M 1:500);

9.18.2. sklypo inžinerinių tinklų planas su tinklų techniniais duomenimis (ilgiai, skersmenys, pririšimai ir kt.) (M 1:500);

9.18.3. sklypo teritorijų, kuriose taikomos specialiosios žemės naudojimo sąlygos, planas, kuriame nustatoma projektuojamo objekto ir (ar) veiklos teritorijos, kuriose taikomos specialiosios žemės naudojimo sąlygos, dydis ir plotas, sklype esantiems ir (ar) kitoms žinyboms priklausantiems ar projektuojamiems inžineriniams statiniams, tinklams ir susisiekimo komunikacijoms, servitutų ar veiklos apribojimais nustatytų apsaugos zonų dydis ir plotas; esamos, tikslinamos, naikinamos ir (ar) naujai nustatomos teritorijos, kuriose taikomos specialiosios žemės naudojimo sąlygos (jų dydis, taikomi ribojimai jose), nurodomi specialiųjų žemės naudojimo sąlygų teritorijų plotai kiekvieno sklypo (teritorijos) atžvilgiu (didėjimai, mažėjimai ir kt.), nurodomos įregistruotų teritorijų, kuriose taikomos specialiosios žemės naudojimo sąlygos, unikalūs numeriai;

9.19. bendrieji architektūrinių sprendinių (visų antžeminių statinių ir tų požeminių (povandeninių) statinių, kurie skirti žmonių reikmėms tenkinti) brėžiniai;

9.20. saugomos teritorijos tvarkymo ir apsaugos reikalavimai (nurodyti saugomos teritorijos apsaugos reglamentą), specialieji paveldosaugos reikalavimai, aplinkos apsaugos, kultūros paveldo išsaugojimo, urbanistikos, gaisrinės, civilinės saugos priemonių principinių sprendinių trumpas aprašymas; teritorijose, kuriose taikomos specialiosios žemės naudojimo sąlygos; projekte numatytų poveikį aplinkai mažinančių priemonių aprašymas;

9.21. statybos sklype esamų statinių griovimas, perkėlimas ar atstatymas;

9.22. informacija apie galimo poveikio aplinkai šaltinius:

9.22.1. cheminę, fizikinę, biologinę ar kitų reglamentuojamų veiksnių taršą (pateikiami skaičiavimo duomenys), planuojamą atliekų susidarymą;

9.22.2. esant poreikiui pateikti informaciją, ar atliktas planuojamos ūkinės veiklos įgyvendinimo poveikio įsteigtoms ar potencialioms „Natura 2000“ teritorijoms reikšmingumo nustatymas (jei atliktas, – pateikti išvadą);

9.22.3. informacija, ar Planuojamos ūkinės veiklos poveikio aplinkai vertinimo įstatyme nustatyta tvarka atlikta atranka dėl poveikio aplinkai vertinimo arba poveikio aplinkai vertinimas ir (ar) yra galiojanti atrankos dėl poveikio aplinkai vertinimo išvada, kad poveikio aplinkai vertinimas neprivalomas (toliau – išvada) arba galiojantis sprendimas dėl planuojamos ūkinės veiklos poveikio aplinkai (toliau – sprendimas), pagal kurį planuojama ūkinė veikla atitinka teisės aktų nustatytus reikalavimus ir nedarys reikšmingo neigiamo poveikio aplinkai (jeigu atlikta, – pateikti išvadą arba sprendimą);

9.23. orientacinė statinių statybos kaina pagrįsta UAB „Sistela“ statybos resursų skaičiuojamosios rinkos kainos leidinio naujausia redakcija;

9.24. kitos aktualios dalys, vadovaujantis STR 1.04.04:2017 “Statinio projektavimas, projekto ekspertizė” reglamento (aktualia redakcija nuo 2024-11-01) nuostatomis;

9.25. kompiuterinių programų, kuriomis parengtas statinio projektas, sąrašas.

10. Teisės aktai, nusakantys specifinius KAS reikalavimus:

10.1. Lietuvos Respublikos sveikatos apsaugos ministro 2004 m. rugpjūčio 11 d. įsakymo Nr. V-568 „Dėl Lietuvos higienos normos HN 56:2004 „Karinė teritorija. Statinių įrengimo ir priežiūros taisyklės“ patvirtinimo“;

PRIDEDAMA:

Priedas Nr.1 Žemės sklypo schema, 1 lapas.

Darbo grupės vadovas

Jekaterina Šantarienė

SUDERINTA:

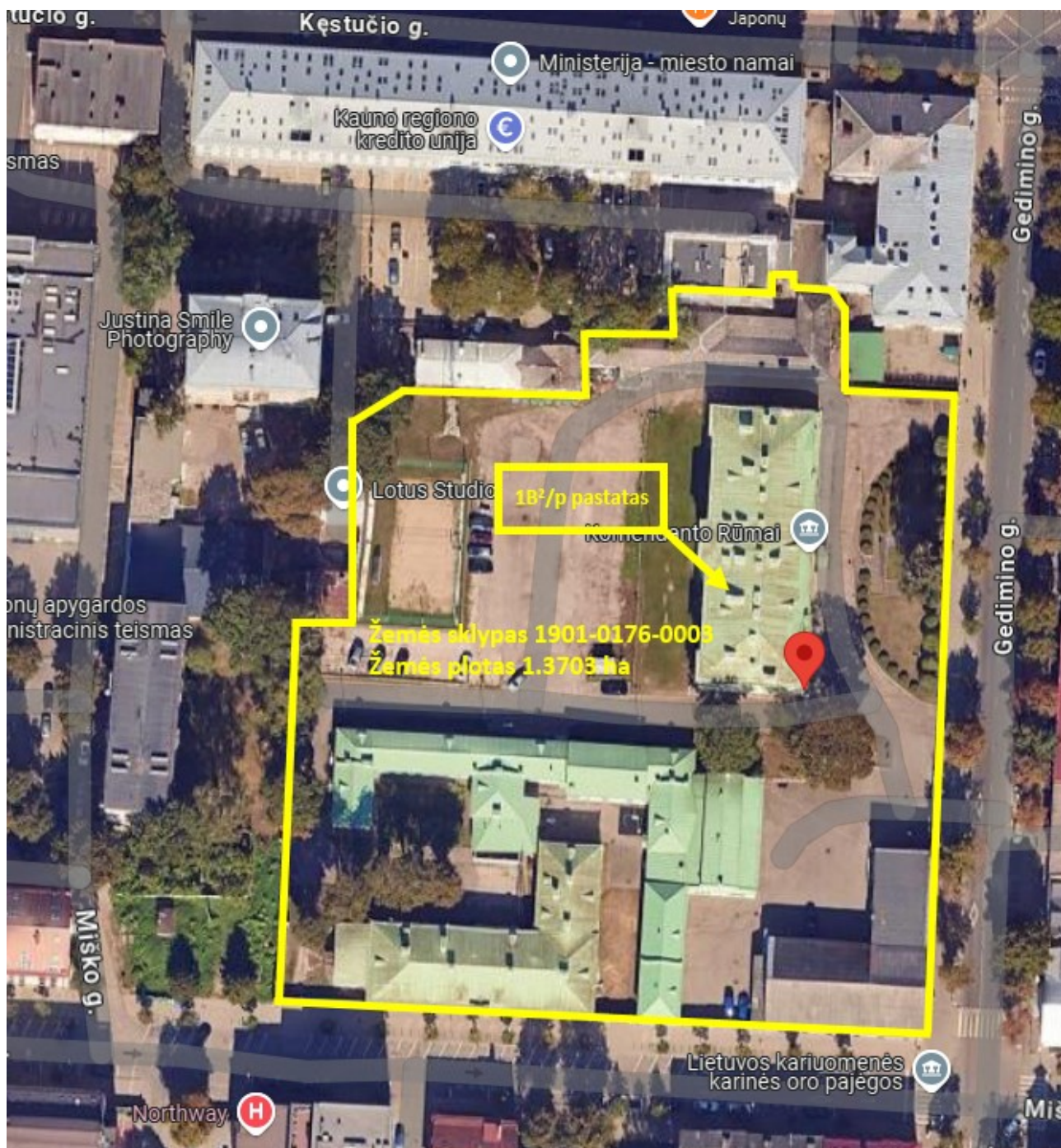
Programos koordinatorius

plk. Antanas Matutis

2024 m. d.

PROGRAMINĖS UŽDUOTIES
PAVIRŠINIŲ (LIETAUS) NOTEKŲ TINKLŲ STATYBOS LIETUVOS KARIUOMENĖS
KARINIŲ ORO PAJĖGŲ ŠTABO TERITORIJOJE PROJEKTIAMS PASIŪLYMAMS
RENGTI
PRIEDAS NR. 1

ŽEMĖS SKLYPO SCHEMA



DETALŪS METADUOMENYS

Dokumento sudarytojas (-ai)	Infrastruktūros valdymo agentūra 188743887, Vilnius, Giedraičių g. 41-101
Dokumento pavadinimas (antraštė)	PROGRAMINĖ UŽDUOTIS PAVIRŠINIŲ (LIETAUS) NOTEKŲ TINKLŲ STATYBOS LIETUVOS KARIUOMENĖS KARINIŲ ORO PAJĖGŲ ŠTABO TERITORIJOJE PROJEKTINIAMS PASIŪLYMAMS RENGTI
Dokumento registracijos data ir numeris	2024-11-06 Nr. 21VL-66
Dokumento gavimo data ir dokumento gavimo registracijos numeris	–
Dokumento specifikacijos identifikavimo žymuo	ADOC-V1.0
Parašo paskirtis	Pasirašymas
Parašą sukūrusio asmens vardas, pavardė ir pareigos	GEDRIUS VANAGAS, Direktorius, Vadovybė
Sertifikatas išduotas	GEDRIUS VANAGAS LT
Parašo sukūrimo data ir laikas	2024-11-06 15:19:17 (GMT+02:00)
Parašo formatas	XAdES-T
Laiko žymoje nurodytas laikas	2024-11-06 15:19:40 (GMT+02:00)
Informacija apie sertifikavimo paslaugų teikėją	EID-SK 2016, AS Sertifitseerimiskeskus EE
Sertifikato galiojimo laikas	2023-03-31 17:07:53 – 2028-03-29 23:59:59
Informacija apie būdus, naudotus metaduomenų vientisumui užtikrinti	"Registravimas" paskirties metaduomenų vientisumas užtikrintas naudojant "RCSC IssuingCA, VI Registru centras - i.k. 124110246 LT" išduotą sertifikatą "Dokumentų valdymo sistema DokVIS, Lietuvos Respublikos krašto apsaugos ministerija, į.k. 188602751 LT", sertifikatas galioja nuo 2021-12-20 10:59:28 iki 2024-12-19 10:59:28
Pagrindinio dokumento priedų skaičius	1
Pagrindinio dokumento pridedamų dokumentų skaičius	–
Priedamo dokumento sudarytojas (-ai)	–
Priedamo dokumento pavadinimas (antraštė)	–
Priedamo dokumento registracijos data ir numeris	–
Programinės įrangos, kuria naudojantis sudarytas elektroninis dokumentas, pavadinimas	Dokumentų valdymo sistema Avilys, versija 3.5.76.1
Informacija apie elektroninio dokumento ir elektroninio (-ių) parašo (-ų) tikrinimą (tikrinimo data)	Atitinka specifikacijos keliamus reikalavimus. Visi dokumente esantys elektroniniai parašai galioja (2024-11-06 15:30:23)
Paieškos nuoroda	–
Papildomi metaduomenys	Nuorašą suformavo 2024-11-06 15:30:23 Dokumentų valdymo sistema Avilys