

ANTRAŠTINIS LAPAS

RVUL Š29 B KORPUSO 9-o AUKŠTO DALIES
PATALPŲ PAPRASTOJO REMONTO UŽSAKOVO
TECHNINĖS UŽDUOTIES GRAFINĖ DALIS

PROJEKTO PAVADINIMAS

STATINIO KATEGORIJA

ETAPAS

STATYBOS RŪŠIS

STATYBOS ADRESAS

SKLYPO KADASTRINIS NR.

STATINIO PAGR. NAUDOJIMO PASKIRTIS

DALIS

STATYBOS VIETA OBJEKTE

STATYTOJAS



YPATINGAS (YS)

TU GRAFINĖ DALIS

PAPRASTASIS REMONTAS

Šiltnamių g. 29 VILNIUS LT LIETUVA

-

GYDYMO

ARCHITEKTŪRINĖ I TECHNINĖS UŽDUOTIES
GRAFINIS PRIEDAS

B KORPUSAS 9a. - NRCH

RVUL
Šiltnamių g. 29, Vilnius 04130

***KODAS:**

6 - STATYBOS DARBŲ RŪŠIS: PAPERASTASIS REMONTAS

5 - PASTATO B KORPUSAS 9 a.

4 - NRCH: NEUROCHIRURGIJOS SKYRIUS

3 - OBJEKTO ADRESAS: ŠILTNA MIŲ G. 29 VILNIUS

2 - STATYTOJAS (UŽSAKOVAS): RESPUBLIKINĖ VILNIAUS UNIVERSITETINĖ LIGONINĖ

1 - GRAFINIO PRIEDO PARENGIMO METAI

GRAFINIO PRIEDO NR.

2026-RVUL-Š29-NRCH-B-PR

*KODAS:

1 2 3 4 5 6

GRAFINĖS DALIES PARENGIMO DATA

2026-03

Tekstinės dalies sudėtis	
Skrysius	
1	Objektas
2	Normatyviniai dokumentai
3	Bendrieji duomenys
4	Techninės užduoties (TU) sprendiniai
5	Apdaila
6	Konstruktinė dalis
7	Inžineriniai tinklai
8	Gaisrinė sauga
9	Saugus naudojimas
10	Apsauga nuo triukšmo ir mikroklimato parametrai
11	Apšvietimas
12	Trečiųjų asmenų apsauga
13	Aplinkosauginiai ir higieniniai reikalavimai
14	Žmonės su negalia
15	Statybos darbų organizavimas

1. Objektas:

Statytojas (Užsakovas)	RVUL - VšĮ Respublikinė Vilniaus universitetinė ligoninė
Objektas	RVUL Š29 B KORPUSO 9-o AUKŠTO DALIES PATALPŲ UŽSAKOVO TECHNINĖS UŽDUOTIES GRAFINĖ DALIS
Statybos adresas / vieta	Šiltnamių g. 29, Vilnius 04130, B korpusas 9 aukštas Neurochirurgijos skyrius
Statybos rūšis	PR - paprastas remontas
Numeris	2026-RVUL-Š29-NRCH-B-PR

2. Normatyviniai dokumentai:

	Lietuvos Respublikos statybos įstatymas
	Statybos produktų reglamentas (CPR 305/2011)
STR 1.01.02:2016	Normatyviniai statybos techniniai dokumentai
STR 1.04.04:2017	Statinio projektavimas, projekto ekspertizė
STR 1.05.01:2017	Statybą leidžiantys dokumentai. Statybos užbaigimas. Statybos sustabdymas.
STR 1.01.03:2017	Statinų klasifikavimas
STR 1.01.08:2002	Statinio statybos rūšys
STR 2.02.02:2004	Visuomeninės paskirties pastatai
STR 2.03.01:2019	Statinų prieinamumas
STR 1.06.01:2016	Statybos darbai. Statinio statybos priežiūra
STR 2.01.01(1):2005	Esminis statinio reikalavimas. Mechaninis patvarumas ir pastovumas
STR 2.01.01(3):1999	Esminiai statinio reikalavimai. Higiena, sveikata, aplinkos apsauga
STR 2.01.01(4):2008	Esminiai statinio reikalavimai. Naudojimo sauga
STR 2.01.01(5):2008	Esminiai statinio reikalavimai. Apsauga nuo triukšmo
STR 2.01.02:2016	Pastatų energinio naudingumo projektavimas ir sertifikavimas
STR 2.01.07:2003	Triukšmas aplinkoje
STR 2.01.08:2003	Lauko sąlygomis naudojamos įrangos į aplinką skleidžiamo triukšmo valdymas
STR 2.01.06:2009	Statinų apsauga nuo žaibo. Išorinė statinių apsauga nuo žaibo
STR 2.07.01:2003	Vandentiekis ir nuotekų šalintuvas. Pastato inžinerinės sistemos. Lauko inžineriniai tinklai
STR 2.09.02:2005	Šildymas, vėdinimas ir oro kondicionavimas
STR 2.05.04:2003	Poveikiai ir apkrovos
STR 1.06.01:2016	Statybos darbai. Statinio statybos priežiūra

STR 2.04.01:2018	Pastatų atitvaros. Sienos, stogai, langai ir išorinės įėjimo durys
STR 2.05.03:2003	Statybinių konstrukcijų projektavimo pagrindai
STR 2.05.05:2005	Betoninių ir gelžbetoninių konstrukcijų projektavimas
STR 2.05.11:2005	Gaisro temperatūrų veikiamų gelžbetoninių konstrukcijų projektavimas
STR 2.05.09:2005	Mūrinių konstrukcijų projektavimas
STR 2.05.13:2004	Statinų konstrukcijos grindys
STR 2.05.08:2005	Plienių konstrukcijų projektavimas. Pagrindinės nuostatos
STR 2.01.08:2003	Lauko sąlygomis naudojamos įrangos į aplinką skleidžiamo triukšmo valdymas
STR 2.03.01:2019	Statinų prieinamumas
HN 33:2011	Triukšmo ribiniai dydžiai gyvenamosiose, specialiosiose ir visuomeninėse patalpose bei pastatu, kuriuose įrengtos šios patalpos, aplinkoje
HN 42:2009	Gyvenamųjų ir visuomeninių pastatų patalpų mikroklimatas
47-1:2020	Asmens sveikatos priežiūros įstaigos: infekcijų kontrolės reikalavimai
HN 98:2014	Natūralus ir dirbtinis darbo vietų apšvietimas. Apšvietos mažiausios ribinės vertės ir bendrieji matavimo reikalavimai
	Gaisrinės saugos pagrindinių reikalavimų reglamentas
Taisyklės	Bendrosios gaisrinės saugos taisyklės
Taisyklės	Visuomeninių statinių gaisrinės saugos taisyklės
Taisyklės	Statinų vidaus gaisrinio vandentiekio sistemų projektavimo ir įrengimo taisyklės
Taisyklės	Gaisro aptikimo ir signalizavimo sistemų projektavimo ir įrengimo taisyklės
Taisyklės	Vėdinimo sistemų gaisrinės saugos taisyklės
Taisyklės	Dūmų ir šilumos valdymo sistemų projektavimo ir įrengimo taisyklės
Taisyklės	Elektros įrenginių bendrosios taisyklės
Taisyklės	Saugos ir sveikatos taisyklės statyboje
Taisyklės	Kėlimo kranų naudojimo taisyklės
Taisyklės	Elektros įrenginių eksploatavimo saugos taisyklės
Taisyklės	Statybinių atliekų tvarkymo taisyklės
Įstatymas	Lietuvos Respublikos atliekų tvarkymo įstatymas
Įsakymas	Darboviečių įrengimo statybvietėse nuostatai
	Kiti LR galiojantys teisės aktai, reglamentai, normos ir taisyklės bei gerosios praktikos pavyzdžiai

3. **Bendrieji duomenys:** Šiltnamių g. 29 Vilniuje, B korpuso 9-o a. dalies patalpų Užsakovo techninės užduoties (toliau - TU) grafinė dalis paprastojo remonto darbams vykdyti rengiama vadovaujantis statybą reglamentuojančiais dokumentais. TU tikslas – perplanuoti patalpas, įrengti patalpų apdailą, visus reikalingus inžinerinius tinklus ir kitą įrangą. Ši TU grafinė dalis apima vidaus patalpų sienų, grindų, lubų apdailų įrengimą / montavimą, vidaus durų keitimą bei inžinerinės infrastruktūros įrengimą. Užsakovo pateikta grafinė informacija yra tik Užsakovo techninės užduoties grafinis priedas. **Būtina parengti gaisrinės saugos projekto dalį.** Grafinis priedas yra skirtas įvertinti apytiksles rangos darbų apimtis. **Tai nėra projektas statybos darbų vykdymui.** TU grafinis priedas, kartu su gaisrinės saugos dalimi, tampa užduotimi darbo projekto (visų reikalingų dalių) parengimui. Jei Užsakovo techninėje užduotyje nustatyti reikalavimai statybos produktams, įrangai ir jos valdymui bei kt. skiriasi nuo gaisrinės saugos dalies reikalavimų – vadovautis gaisrinės saugos dalies reikalavimais ir atitinkamai tikslinti darbo projekto sprendinius. Statybos darbai vykdomi tik pagal Rangovo parengtą ir su Užsakovu suderintą darbo projektą, kurio apimtis ir dalių sudėtis nustatyta techniniame darbų apraše. Būtina atlikti natūrinius matavimus. Visus reikalingus pajėgumus projektuojant, vykdant rangos darbus, aprūpinant reikalingomis priemonėmis ir t.t. skiria Rangovas. Brėžinius tvirtina projekto (PV), projekto dalies vadovas (PDV) ir Statytojas (Užsakovas).

• Pastato / patalpų techniniai duomenys:

Unikalus pastato Nr.	-
Pastato adresas	Šiltnamių g. 29, Vilnius 04130, B korpusas
Pastato aukštas	9 aukštas
Pastato paskirtis	gydymo (8.3.)
Remontuojamų patalpų	vieno aukšto darbų zonos plotas, m ²
	~1 352,30
	patalpų aukštis, m
	2,95
	sienos
	plytų mūras, lengvų konstrukcijų atitvaros
	perdangos
	gelžbetoninės

• Projekto tikslas

Projekto tikslas – suremontuoti B korpuso Neurochirurgijos sk. 9-o aukšto patalpas, keičiant patalpų konfigūraciją, pritaikant patalpas šiandieniniams ligoninės poreikiams, įrengiant palatas, buitines patalpas personalui, pagalbinę patalpą ir kt. patalpas pagal Statytojo pateiktą techninę projektavimo užduotį. Projektu numatomi griovimo darbai, dalies esamų atitvarų demontavimas

(nelaikančių konstrukcijų, patalpų atitvarų, šachtų atitvarų), naujų atitvarų įrengimo darbai, naujų apdailos medžiagų įrengimo darbai, sanitarinių patalpų įrengimo darbai, esamų inžinerinių sistemų keitimo naujomis inžinerinėmis sistemomis darbai. Projektu siekiama įrengti naujas patalpas ir pritaikyti jas šiandieniniams ligininėms poreikiams.

• **Patalpų būklė**

Perplanuojamų patalpų būklė prasta. Grindų danga – PVC, teraco ir plytelių - nusidėvėjusi. Sienų apdaila – dažai, plytelės - dalinai ištrupėję, atsilupę, praradę estetinę išvaizdą. Lubos – dažytos g/b perdangos plokštės. Vidaus durys- neatitinka keliamų reikalavimų.

4. **TU sprendiniai**

Pateiktų dokumentų rinkinys (tekstinė dalis, grafiniai priedai, inventoriniai planai ir kt.) - techninė užduotis (TU). Įrengiama pilna apdaila. Įrengiama šildymo-vėsinimo / vėdinimo ir oro kondicionavimo sistema su oro padavimo, ištraukimo ortakiais ir vėdinimo agregatais.

5. **Apdaila**

Sienų ir pertvarų įrengimo darbai atliekami remontuojamose Neurochirurgijos skyriaus B korpuso 9 a. patalpose vadovaujantis TU – technine užduotimi (darbų aprašymu ir grafine dalimi), laikantis šiems darbams numatytų STR reikalavimų pagal Užsakovo brėžinius. Įrengiamos naujos mūrinės arba g/k pertvaros. Esamų sienų paviršiai paruošiami dažymui (ištrupėję ir suskilę paviršiai sutvarkomi). G/k pertvaros įrengiamos vadovaujantis statybos taisyklių ST211573430.01:2020 „Sausosios statybos sistemų iš gipso kartono plokščių ir metalo profilių montavimo darbai“ reikalavimais. Pertvaros įrengiamos iš lengvų metalinių cinkuotų profilių užsukant ne mažiau 2 sluoksnius g/k lakštų. Profilių skersmuo ne mažiau d-75 mm, skardos storis ne mažiau kaip 0,6 mm, su garso izoliacija iš pakietintos akmens vatos lakštų per visą pertvaros storį. Durų angos formuojamos iš sustiprintų metalinių cinkuotų profilių, kurie įtvirtinami į betonines grindis ir lubų g/b perdangą. Gipso kartono pertvaros Žr. grafinės dalies technologinį planą. , ant kurių bus montuojama medicininė įranga, pakabinami baldai ar kitos pakabinamos konstrukcijos, turi būti sustiprintos, antipirenais apdorotomis ir nebijančiomis drėgmės klijuoto medžio plokštėmis arba kita, tam dalykui tinkama, medžiaga. Drėgnos paskirties patalpose naudojami drėgmei atsparūs g/k lakštai. Visos G/K pertvaros, kurioms numatyti papildomi priešgaisriniai reikalavimai, įrengiamos iš ugniai atsparių g/k lakštų. G/k siūlės užglaištos glaistais armuojant siūles armavimo tinkliukais ir stiklo audinio juostomis. WC patalpose pakabinamų klozetų rėmai aptaisomi ne mažiau 2 sl. drėgmei atspariomis g/k plokštėmis.

Grindys paruošiamos naujos PVC dangos klojimui. Remontuojamose patalpose po betoninių grindų betonavimo, remonto ir išlyginamųjų darbų klijuojama TARKETT IQ MEGALIT, TARKETT GRANIT SAFE.T grindų PVC dangos, atitinkančios patalpų eksploatacinius režimus. PVC grindų dangos klijuojama pagal grafinėje dalyje pateiktą grindų dangų planą.

Įrengiamos naujos pakabinamos lubos ir šviestuvai. Lubų apdailos darbai remontuojamose patalpose pagal Užsakovo pateiktą brėžinį, laikantis šiems darbams STR ir HG normų reikalavimų, gamintojo nurodymų ir rekomendacijų Dėl vėdinimo - kondicionavimo sistemų, silpnų srovių, elektrotechnikos, kompiuterinių tinklų ir kitų inžinerinių sistemų įrengimo darbų ardomas esamos modulinės lubos ir po vėdinimo – kondicionavimo sistemos ir kitų naujų inžinerinių sistemų įrengimo, įrengiamos naujos modulinės pakabinamos lubos. Pakabinamos modulinės lubos įrengiamos su įgilinta nematoma konstrukcija.

Perplanuojamose patalpose parinktos medžiagos, atsižvelgiant į jų tiesioginę paskirtį. Prioritetas - medžiagų patvarumas, ilgaamžiškumas, patogumas valant (infekcijų kontrolė), saugumas, estetinis vaizdas. Nustatomas kokybinis reikalavimas apdailinių paviršių įrengimui ir darbų kultūrai, todėl parenkant apdailines medžiagas, galinius prietaisų apdailos elementus ir kitus gaminius bus vertinama estetinė išvaizda (derinama su Užsakovu).

- **Grindų apdaila** PVC homogeninė danga su tos pačios dangos 10 cm plintusu (užlenkiant grindinės dangos kraštą ant sienos). Grindys įrengiamos viename lygyje su esamų (koridoriaus) grindų lygiu, siekiant, kiek įmanoma, išvengti peraukštėjimų. Procedūriuose kab., palatose, koridoriuose, kabinetuose, pagalbinėse ir kitose bendros paskirties patalpose ant paruoštų grindų paviršių, pagal dangų išklotines, klijuojama neslidi TARKETT PVC IQ MEGALIT 3390607, IQ MEGALIT 3390606, IQ MEGALIT 3390605 homogeninė PVC danga. WC patalpose ir dušinėse klijuojama neslidi, pritaikyta šlapiems paviršiams homogeninė PVC danga PVC GRANIT SAFE T 21153504T, sanitarinėse patalpose - PVC IQ MEGALIT 3390607.

- **Sienų apdaila** - glaistymas, dažymas plaunamais dažais; klijuojamos porceliano keramikos plokštės; PVC danga. Sienos, kur reikia, tinkuojamos (naujo mūro ar pažeistos dalys), glaistomos, gruntuojamos ir dažomos plaunamais dažais (šlapiose patalpose- teptinė hidroizoliacija, kartu naudojant hidroizoliacinę juostą). Sienų apdailos darbai atliekami visose remontuojamose Neurochirurgijos sk. B korpuso 9 aukšto patalpose pagal Užsakovo pateiktą TU ir brėžinius, laikantis šiems darbams numatytų STR reikalavimų. Visos sienos yra gruntuojamos glaistomos ir šlifuojamos. PVC ir porceliano keramikos apdailinių dangų klijavimui sienos glaistomos ne mažiau nei 2 kartus, visi dažomi paviršiai ne mažiau nei 3 kartus. PVC danga vidiniuose ir išoriniuose kampuose klijuojama ant užapvalintų profilių. Ant kitų išorinių sienų kampų

sustatomi glaistymo kampai. Sienos procedūriuose, sanitarinėse, WC, dušinėse klijuojamos porceliano keramikos plokštėmis (matmenys 1.200x2.800 m) nuo PVC grindjuostės. Kabinetuose praustuvų zonose klijuojamos porceliano keramikos plokštės per visą plytelės aukštį; poilsio kab. virtuvėlės zonoje – 1,5 m aukščio. Pagal vertikalią ašį porceliano keramikos plokštės negali turėti horizontalių jungimų. Paruoštos porceliano keramikos klijavimui sienos turi turėti stačius kampus ir lygias plokštumas.

Palatose, kabinetuose, auditorijoje, pag. patalpose sienos klijuojamos juostomis TARKETT IQ SURFACE danga iki 1,3m aukščio nuo PVC grindjuostės, išskyrus plautuvių zonas, kurios klijuojamos porceliano keramikos plokšte iki lubų. Viršutinė sienos dalis virš PVC ar dangos palatose, kabinetuose dažoma Sigma Polysatin SM (arba analogiškais) dažais, spalva tikslinama darbo projekto metu; koridoriuose dažoma atspariais intensyviai antibakteriniam valymui ir plovimui dažais, spalva tikslinama darbo projekto metu.

Koridorių sienos iki 1,10m nuo grindų klijuojamos ne prastesnės, kaip TARKETT IQ MEGALIT, homogeninės PVC dangos.

Ant visų sienų (durų angokraščių) išorinių kampų, visose patalpose iš smūgiams atsparaus homogeninio PVC, kurio kraštinių plotis ne mažiau kaip 75 x 75 mm ir ne plonesnio kaip 2,0 mm storio, nuo 1,10 iki 2,10 m aukščio nuo grindų, įrengiamos sienų išorinių kampų apsaugos, priklausomai nuo PVC dangos klijavimo aukščio patalpoje. Visi darbai, technologinės operacijos ir jų kiekiai, kurie būtini pagal STR reikalavimus sieninių PVC dangų įrengimui ir darbų užbaigimui, privalomi atlikti nepriklausomai nuo to, ar jie yra apibūdinti šiame dokumente, ar ne.

- **Lubų apdaila** - pakabinamos segmentinės g/k plokštės ir ištisinės gipskartonio skirtos medicinos įstaigoms - su antibakterine plėvele, procedūriuose kb. – pagal paskirties reikalavimus (žym. HIG). Pakabinamų lubų segmentų briaunos tipas - paslepiantis karkasą, todėl turi būti formuojama tik sveikų modulių užpildoma zona, o kitose patalpų dalyse, zonose prie langų, įrengiamos ištisinio gipskartonio lubos (patalpų langų sąramos aukštis ir pakabinamų lubų lygis gali skirtis dėl patalpoje numatomų ortakijų). Zonose prie langų, jei reikia dėl aukščių skirtumo, įrengiamas gipskartonio lubų peraukštėjimas. Lubų zonose su kintamu lubų aukščiu formuojami perėjimai – „kaktos“ – vertikali gipskartonio plokštuma. Lubų dažai matiniai. Ventiliacijos sistema pritaikoma prie modulių lubų išdėstymo. Užtaisomi / sandarinami esamų lubų plyšiai.

- **Durys** įrengiamos (durų tipai nurodyti durų specifikacijose, brėžiniuose, tikslinama darbo projekto metu). Durys į patalpas parenkamos tinkamos gydymo paskirties patalpoms, su padidinto atsparumo užraktais (kokybiška furnitūra, spynos su garantija padidintam užrakinimo / atrakinimo ciklų skaičiui), pagal paskirties reikalavimus ir užtikrinant gaisrinės saugos reikalavimus. Inžinerinėms nišoms duris naudoti pagal paskirties reikalavimus, varčios apdaila ir staktos sprendimas analogiškas aprašytam aukščiau. **Durų slenksčiai negalimi:** be slenksčių, o jei jie būtini dėl saugos ar kitų reikalavimų – nusileidžiantys / pakylantys į grindų / durų konstrukciją.

- **Palangės** Remontuojamose B korpuso 9 aukšto patalpose langai nekeičiami, paliekami esami. Esamų langų rankenos, neturinčios rakinimo funkcijos, keičiamos rankenomis su rakinimo funkcija. Esamos betoninės palangės remontuojamos remontiniais mišiniais, lyginamos su minimaliu nuolydžiu į patalpos vidų iki 1 %. Koridorių palangės nupjaunamos lygiai su sienos plokštuma ir apklijuojamos, užvedant ant paruošto palangės paviršiaus PVC dangą. Patalpose, kur nėra sieninio paruoštų palangių viršutinės horizontalios plokštumos kartu su priekine vertikalia briauna užklijuojamas palangėms skirtas baltos spalvos, homogeninis PVC lukštas su vientisa vertikalia briauna. Lukšto storis ne mažesnis už 2 mm, atsparus mechaniniams smūgiams, trinčiai, UV spinduliams, atsparus ugniai (degumo klasė B-s2-do). Palangės PVC lukšto paviršius baltos spalvos (spalva artimiausia langų rėmų spalvai), lygus, atsparus dezinfekuojančių medžiagų poveikiui, lengvai valomas įprastinėmis valymo priemonėmis ir didesnės koncentracijos valikliais, tinkamas naudoti viešos paskirties ir sveikatos priežiūros objektuose. Apatinė betoninių palangių plokštuma lyginama, paruošiama dažymo darbams. Paviršius dažomas ne mažiau du kartus baltos spalvos, atspariais valymui, betoninių paviršių dažymui skirtais polimeriniais - vandeniniais dažais. Paruošti apdailai paviršiai turi būti sausi ir nugruntuoti giluminiu gruntu.

6. **Konstrukcinė dalis**

- **Grindų konstrukcijos:** Esamos grindys paruošiamos PVC dangos klijavimui. Naujos grindys įrengiamos viename lygyje su esamų (koridoriaus) grindų lygiu, siekiant, kiek įmanoma, išvengti peraukštėjimų.

- **Vidaus sienos ir pertvaros:** Naujos pertvaros montuojamos iš lengvų konstrukcijų. Remontuojant vidaus patalpų sienas nuimama sena sienų danga, sienos nutrinamos, išlyginamas jų paviršius. Sienos glaistomos, gruntuojamos, dažomos. Drėgnų patalpų (WC) sienos vietomis yra dengiamos porceliano keramikos plokštėmis, likusios - dažomos. Numatoma teptinė hidrozoliacija. Esamų ir naujai įrengiamų sienų jungtis - formuojama deformacinė siūlė.

- **Pastato perdangos:** gelžbetonio surenkamos plokštės, monolitinio g/b ruožai. Dengiamos pakabinamomis lubomis.

- **Konstrukcijų apsauga nuo korozijos poveikio:** siekiant išvengti vidinės korozijos, konstrukcijų, pagamintų iš uždaro profilio plieninių vamzdžių, galai turi būti užhermetizuojami. Visos necinkuotos metalinės konstrukcijos turi būti išvalytos

smėliasrove nuo rudžių ir nešvarumų iki SA-2 ½ paruošimo klasės ir, iš karto, padengtos epoksidiniais dažais, prieš tai nugruntavus konstrukciją atitinkamu gruntu. Dažymas atliekamas purškiant aukštu slėgiu.

7. Inžineriniai tinklai

Inž.tinklų prisijungimo vieta			Aprašymas:	
	miesto	vietinis	Pastabos / Prisijungimo vieta Rangovas parengia reikalingos apimties projekto dalį	
Vanduo	▶		Jungtis - nuo esamų vidaus tiklų	esami šalto, karšto ir cirkuliaciniai vandentiekio ir nuotekų sistemos stovai, atšakos iki prietaisų demontuojami ir keičiami naujais
Nuotekos	▶		Jungtis - nuo esamų vidaus tiklų	
Elektra	▶		Visa elektros įranga, pagalbiniai įrenginiai ir instaliacinės detalės – nauji	
Silpnos srovės	▶		Įrengiamos naujos silpnų srovių sistemos. Gaisrinės ir apsauginės signalizacijos, palatinės iškvietimo, pastatų valdymo ir praėjimo kontrolės, eilių reguliavimo ir duomenų perdavimo sistemos turi būti tarpusavyje suderinamos ir tinkamai prijungiamos prie esamų sistemų	
Šildymas	▶		Esama šildymo sistema. Keičiami sieniniai radiatoriai.	
Vėdinimas		▶	Paliekama esama vėdinimo sistema su oro padavimo, ištraukimo ortakiais ir vėdinimo agregatais. Papildomai prijungiamos vėdinimo atšakos į naujas remontuojamas patalpas pagal poreikį.	
Pastabos:	<p>* Sprendinius parinkti taip, jog esamos ir naujai įrengiamos sistemos tarpusavyje būtų suderinamos. Su Užsakovu suderinti esamos įrangos, prietaisų išsaugojimo / išmontavimo ir sandėliavimo tvarka.</p> <p>**Remiantis pateikta architektūrinė projekto dalimi (SA) ir užsakovo užduotimi (TU) turi būti parengtos visų inženerinių dalių darbo projektai.</p>			

- **Šildymas:** Esama šildymo sistema nekeičiama. Esami radiatoriai keičiami naujais pagal higieninius reikalavimus.

Radiatorių pajungimui ir šilumnešio kontrolei prie radiatorių parenkami termostatiniai ventiliai ir grįžtamo srauto reguliatoriai. Kiekvienam radiatoriumi numatyta termostatinė galva. Naujai suprojektuoti radiatoriai jungiami naujais plastikiniais daugiasluoksniais vamzdžiais.

- **Vėdinimas:** įrengiamos naujos vėdinimo atšakos į esamą vėdinimo sistemą su oro padavimo, ištraukimo ortakiais ir vėdinimo agregatais. Oro srautų sureguliuojimui numatyti oro reguliavimo sklendės. WC patalpos oro šalinimui numatyti uždelsto veikimo (su „taimeriu“) buitinių oro šalinimo ventiliatorių, o pašalinamas oras ortakiu nuvedamas į vėdinimo šachtą ir išmetamas virš stogo. Oro paskirstymo grotelės (difuzoriai) turi sutapti su lubų apačia ir neturėti jokių išsikišimų, išimamos, lengvai valomos ir dezinfekuojamos. Ortakiai patalpose montuojami tarp perdangos ir pakabinamų lubų. Jei nurodyto patalpų aukščio (2,7 m) įrengti nepavyksta – sprendimai turi būti derinami su Užsakovu. Prieš užsakant, difuzorių modelis turi būti suderintas su Užsakovu. Remontuojamuose koridoriuose įrengiami stačiakampiai, į pakabinamų lubų konstrukciją įmontuojami tiekimo ir šalinimo difuzoriai.

- **Vidaus vandentiekio - nuotekų tinklai.** Esami šalto, karšto ir cirkuliaciniai vandentiekio ir nuotekų sistemos stovai, atšakos iki prietaisų demontuojami ir keičiami naujais. Visi vamzdiniai įrengiami paslėptai statybinėse konstrukcijose, virš pakabinamų lubų arba aptaisyti. Šalto ir karšto vandentiekio atšakoms ir sanitariniams prietaisams turi būti įrengta vandens atjungimo armatūra. Pagal technologinio proceso poreikius numatyti vandens privedimą, nuotekų šalinimą projektuojamiems technologiniams įrenginiams. Turi būti numatytas priėjimas prie visos uždaromosios armatūros įrengiant revizines dureles ar liukus. Karšto ir cirkuliacinio vandens vamzdiniai izoliuojami šilumine izoliacija, šalto – antikondensacine. Įvertinti ir, esant poreikiui, suprojektuoti bei įrengti, ar esami karšto vandens ruošimo šilumokaičiai yra pajėgus užtikrinti reikiamos temperatūros karšto vandens tiekimą remontuojamų pastato dalių vartotojų reikmėms.

- **Elektros tinklai:**

Remontuojamose patalpose keičiama elektros instaliacija, demontuojami jungikliai, rozetės, šviestuvai, elektros skydai. Sumontuojamos kabelinės kopėčios, kuriose klojami kabeliai. Visa elektros įranga, pagalbiniai įrenginiai ir instaliacinės detalės – nauji - turi atitikti eksploatavimui elektros energijos tiekimo sistemoje, kurios charakteristikos yra tokios:

- žema įtampa 400V±5% / 230V±5%;
- 3 fazės, TN-C-S posistemė;
- dažnis 50 Hz.

Sienose kertami grioveliai ir paklojami nauji laidai, montuojamos patalpų elektros rozetės, jungikliai. Sumontuojami šviestuvai. Įrengiami koridoriaus evakuaciniai šviestuvai su užrašu „Išėjimas“, avarinio apšvietimo šviestuvai. Evakuacijos krypties ženkliniui naudoti tik standartines baltos spalvos piktogramas žaliame fone.

- **Silpnos srovės (SS), tame tarpe apsauginė ir priešgaisrinė signalizacija:** įrengiamos naujos silpnų srovių sistemos. Darbų vykdymo ribose esamos sistemos elementai išmontuojami, išsaugomi ir sandėliuojami pagal su Užsakovu suderintą tvarką. Darbus pabaigus - Užsakovui pridudama vientisa veikianti išbandyta sistema.

8. Gaisrinė sauga. **Būtina parengti gaisrinės saugos projekto dalį.**

Darbų vykdymo zonoje įrengiamas priešgaisrinis postas su gaisro gesinimo priemonėmis (gesintuvai, kibirai, kablys, žarnos ir kt.). Išorinių gaisrų gesinimas numatomas iš artimiausių esančių priešgaisrinio hidranto. Pastatas gaisro grėsmės atžvilgiu priskiriamas P 2.12 grupei. Maksimalus sąlyginis gaisrinio skyriaus plotas neskaičiuojamas - nekeičiama esama gaisrinių skyrių sudėtis, nekeičiamos ugnies skyrius ribojančių konstrukcijų medžiagų sudėtis. Gaisro apkrovos kategorija - 3, gaisro apkrovos tankis iki 600 MJ/m².

- **Statinio atsparumo ugniai laipsnis:**

Statinio grupė gaisro grėsmės atžvilgiu	Statinio atsparumo ugniai laipsnis	Gaisro apkrovos kategorija	Statinio, statinio gaisrinio skyriaus konstrukcijų elementų (turinčių ugnies atskyrimo ir (ar) apsaugos funkcijas) atsparumas ugniai ne mažesnis kaip (min.)							
			gaisrinių skyrių atskyrimo sienos ir perdangos	laikančiosios konstrukcijos	nelaikanti vidinės sienos	lauko siena	aukštų, pastogės patalpų, rūšio perdangos	stogai	laiptinės	
									vidinės sienos	laiptakiai ir aikštelės
P 2.12	I	3	REI 90 (1)	R 60 (2)	EI 15	EI 15 (0↔i)(3)	REI 45 (1)	RE 20 (4)	REI 60	R 45 (5)

⁽¹⁾ Konstrukcijoms įrengti naudojami ne žemesnės kaip A2–s3, d2 degumo klasės statybos produktai.

⁽²⁾ Konstrukcijoms įrengti naudojami ne žemesnės kaip B–s3, d2 degumo klasės statybos produktai.

⁽³⁾ Atsparumo ugniai reikalavimai lauko sienoms netaikomi, kai:

- statinio aukščiausio aukšto grindų altitudė neviršija 6 m;
- lauko sienos ir perdangos, atitinkančios 2 lentelėje nustatytus reikalavimus, įrengiamos pagal 1 paveikslė pateiktus reikalavimus (lauko sienos ir perdangos A ir (ar) B matmenys gali būti nustatomi pagal LST EN 1991-1-2 serijos standartą, kai skaičiavimams taikoma 160°C maksimali leistina liepsnos temperatūra prie aukštesnio aukšto lango);
- visame statinyje įrengiama stacionarioji gaisrų gesinimo sistema.

⁽⁴⁾ Vieno aukšto statiniams, kuriuose gali būti ne daugiau kaip 100 žmonių, atsparumo ugniai reikalavimai stogui nekeliami, išskyrus teisės aktuose nustatytus atvejus. Stogą laikantioms konstrukcijoms (gegnėms, grebėstams ir pan.) įrengti naudojami ne žemesnės kaip B–s3, d2 degumo klasės statybos produktai.

⁽⁵⁾ Netaikoma laiptatakams ir aikštelėms, kurios nuo kitų pastato patalpų atskirtos nustatyto atsparumo ugniai vidinėmis priešgaisrinėmis sienomis ir angų užpildais, atitinkančiais lentelės reikalavimus.

- **Statybos produktų, naudojamų vidinėms sienoms, luboms ir grindims įrengti, degumo klasės:**

Patalpos	Konstrukcijos	Statinio, statinio gaisrinio skyriaus atsparumo ugniai laipsnis
		I
		statybos produktų degumo klasės
Evakuavimo keliai (koridoriai, laiptinės ir pan.) vertinami už evakuacinio išėjimo iš patalpos, kai jais evakuojasi iki 15 žmonių	sienos ir lubos	C–s1, d0
	grindys	D _{FL} –s1
Evakuavimo keliai (koridoriai, laiptinės ir pan.) vertinami už evakuacinio išėjimo iš patalpos, kai jais evakuojasi nuo 15 iki 50 žmonių	sienos ir lubos	B–s1, d0 ⁽²⁾
	grindys	C _{FL} –s1
Patalpos, kuriose gali būti iki 15 žmonių	sienos ir lubos	C–s1, d0
	grindys	RN
Ligoninės, klinikos, reabilitacijos centrai, specialiųjų įstaigų sveikatos apsaugos pastatai, gydyklų pastatai, medicininės priežiūros įstaigų slaugos namai	sienos ir lubos	A2–s1, d0 ⁽³⁾
	grindys	C _{FL} –s1
Techninės nišos, šachtos, taip pat erdvės virš kabamųjų lubų ar po dvigubomis grindimis ir pan.	sienos ir lubos	B–s1, d0
	grindys	B _{FL} –s1

⁽²⁾ Sienų paviršiai iki 30 % kiekvieno paviršiaus plokštumos ploto atskirai gali būti dengiami D–s2, d2 degumo klasės statybos produktais. ⁽³⁾ Sienų paviršiai iki 30 % kiekvieno paviršiaus plokštumos ploto atskirai gali būti dengiami B–s1, d0 degumo klasės statybos produktais.

Statinio remontui naudojami statybos produktai turi atitikti jo techninėse specifikacijose (standartuose, techniniuose liudijimuose) pateiktus statybos produktų degumo ir atsparumo ugniai techninius reikalavimus.

Evakuaciniai keliai išlieka esami, virš išėjimo durų ir koridoriaus posūkiuose įrengti evakuacijos krypties įspėjamuosius ženklus. Dalis koridoriaus apšvietimo lempų – avarinio apšvietimo. Įrengiami nauji priešgaisriniai skydai su naujais čiaupais ir plokščios gaisrinės žarnos su purkštuvais komplektais. Prie kiekvieno priešgaisrinio čiaupo komplektuojami 6 kg svorio milteliniai gesintuvai. Priešgaisriniai čiaupai pajungiami prie esamo priešgaisrinio vamzdyno. Pagal galiojančią tvarką paruošiami ir pakabinami evakuaciniai planai (Rangovo atliekamų darbų dalis).

9. Saugus naudojimas

Patalpų remonto metu esami panaudojami inžineriniai ar apdailiniai elementai (jei tokie yra) apsaugomi nuo pažeidimų - su Užsakovu suderinama esamos įrangos, prietaisų išsaugojimo / išmontavimo ir sandėliavimo tvarka. Remonto darbus baigus, išbandomas tinkamas apsauginės ir priešgaisrinės signalizacijos funkcionavimas. Durys montuojamos pagal gamintojo instrukcijas. Turi būti parinkti tokie statybos produktai, kad naudojant Statinį būtų išvengta: kritimo paslydus, naudojant grindų dangai neslidžias medžiagas bei ribojant staigius slidumo pasikeitimus.

10. Apsauga nuo triukšmo ir mikroklimato parametrai

Projekte nustatomi tokie mikroklimato parametrai, kad šildymo sezono metu remontuojamų patalpų mikroklimatas atitiktų mikroklimato parametrų ribines vertes, nustatytas HN 42:2009. Atitvarų garso izoliavimo rodikliai nustatomi, vadovaujantis HN 33:2016 "Triukšmo ribiniai dydžiai gyvenamosiose, specialiosiose ir visuomeninėse patalpose bei pastatų, kuriuose įrengtos šios patalpos, aplinkoje", STR 2.01.07:2003. Triukšmo ir vibracijos šaltinių patalpose nenumatoma.

11. Apšvietimas

Projektuojamų patalpų natūrali apšvieta išlieka tokia pat. Regos darbų charakteristika: bendras darbo proceso stebėjimas. Reikalavimai natūraliam ir dirbtiniam apšvietimui nustatyti pagal HN 98: 2014 „Natūralus ir dirbtinis darbo vietų apšvietimas. Apšvietos mažiausios ribinės vertės ir bendrieji matavimo reikalavimai“. Tikslus šviestuvų kiekis ir tipas parenkamas projektavimo metu, įvertinus konkrečius gaminius ir jų pagrindu atlikus apšvietos skaičiavimus. Virtuvėlėse, procedūrinių baldų (virtuvės tipo) darbinio stalviršio apšvietimui naudoti LED juostas, tvirtinamas prie virš stalviršio esančių spintelėlių. Naudoti tinkamus produktus, tik suderinus sprendimus su Užsakovu.

- **Darbo vietos apšvieta neturi būti mažesnė kaip nurodytos lentelėje apšvietos ribinės vertės:**

Darbo vietų patalpų viduje apšvietos mažiausios ribinės vertės			
Patalpos, darbo ar veiklos tipas	Apšvietos ribinės vertės, lx	Natūralus apšvietimas, NAK, proc.	Regos darbų kategorija
Ligoninių koridoriai naktį	50	0,7	VIII
Laiptai, krovinių liftai	100	3,0	VI
Valgyklos, rūbinės, koridoriai, liftai, pacientų vonios	200	3,0	V
Sporto salės, kopijavimas, katalogavimas ir pan.,	300	3,0	IV
Vaistų gamyba, skaitymas, duomenų tvarkymas,	500	4,0	III

Natūrali ir dirbtinė apšvieta turi būti matuojama įprastinio darbo proceso sąlygomis, pvz., darbo vietoje darbuotojui sėdint 0,75–0,8 m aukštyje ir judėjimo zonose (laiptai, koridoriai) – ant paviršiaus (grindų).

12. Trečiųjų asmenų apsauga.

Trečiųjų asmenų pagrįstų interesų apsauga užtikrinama.

13. Aplinkosauginiai ir higieniniai reikalavimai

Numatomi remonto darbai neigiamo poveikio aplinkai ir žmonių sveikatai neturės. Darbai vykdomi sertifikuotomis statybinėmis medžiagomis. Vykdamas statybos darbus visos susidariusios atliekos turi būti surenkamos, saugomos ir rūšiuojamos vadovaujantis LR galiojančiais teisės aktais ir pridudamos tik įmonėms registruotoms atliekas tvarkančių įmonių registre ir turinčioms licencijas. Statybinio laužo atliekos turi būti išvežtos rangovo sąskaita, sudarius sutartį su statybinių atliekų tvarkymo organizacija. Statybinio laužo išvežimo važtaraščius būtina išsaugoti. Darbų vykdymo aikštelę rangovas privalo pastoviai tvarkyti. Šiukšlės turi būti kaupiamos konteineriuose: atskirai buitiniams atliekoms, atskirai statybos atliekoms ir cheminių medžiagų atliekoms. Šiukšlės ir buitinės nuotekos rangovo turi būti savalaikiai išvežamos. Skystų ir kitų cheminių atliekų surinkimui turi būti numatyti specialūs indai. Tokių medžiagų šalinimas turi būti vykdomas tik susitarus su vietinėmis specializuotomis tarnybomis. Dulkančios statybinės atliekos turi būti vežamos dengtose transporto priemonėse ar naudojant kitas priemones, kurios užtikrintų, kad šios atliekos ir jų dalys vežimo metu nepatektų į aplinką. Skystų ir kitų cheminių medžiagų atliekų surinkimui turi būti numatyti specialūs indai. Užsakovas, baigęs darbus, pateikia dokumentus apie faktinį, susidariusių atliekų, netinkamų naudoti ir perdirbti, pristatymą į oficialų sąvartyną. Vykdamas darbus, prižiūrėti darbų aikštelę. Rangovas privalo visomis priemonėmis saugoti statybos teritoriją nuo užterštumo. Statybos darbus vykdyti vadovaujantis triukšmo prevencijos viešosiose vietose taisyklėmis. Statybos darbų triukšmas neturi viršyti Higienos normos HN 33:2016 „Triukšmo ribiniai dydžiai gyvenamosios ir visuomeninės paskirties pastatuose bei jų aplinkoje“ reikalavimais nustatytų dydžių.

14. Žmonės su negalia (ŽN)

Patalpos pritaikomos žmonių su negalia poreikiams. Visos pagrindinių patalpų durys projektuojamos ne siauresnio kaip 0,90 m pločio ir / arba kad jas atidarius, angos beklūtis plotis, matuojant tarp varčios ir staktos vidaus, būtų ne mažesnis kaip 0,85 cm. Patalpose grindų danga projektuojama be slenksčių, iš neslidžios medžiagos. Visa žmonių su negalia reikmėms pritaikoma įranga privalo atitikti STR 2.03.01:2019 „Statinių prieinamumas“ reikalavimus.

15. Statybos darbų organizavimas

Gydymo įstaiga dirba nuo 6.00 iki 20.00 val. Darbai bus atliekami veikiančioje įstaigoje. Prieš pradėdant statybos darbus reikia tiksliai suderinti darbų zonas, darbų organizavimą ir darbų pobūdį su Užsakovu. Remonto darbų vykdymas numatytas 2 etapais.

Statybinių buitiniams-gamybiniam poreikiams patenkinti, statybinių atliekų laikinam talpinimui įrengiama statybos darbų aikštelė (statybos darbų aikštelės poreikis ir jos vieta sklype derinama su Užsakovu). Statybos aikštelėje statomas laikinas lengvai iš vietos į kitą vietą pervežamas vagonėlis, kuriame įrengiamos patalpos, skirtos specialiujų rūbų laikymui, dirbančiųjų asmenų higienai, poilsiui ir maitinimui, darbo įrankių sandėliavimui. Statybinių poreikiams greta laikinų vagonėlių pastatomas kilnojamas tualetas. Buitinių patalpų vagonėlyje išskiriama vieta, kurioje patalpinamos pirmosios pagalbos priemonės, sukomplektuotos vadovaujantis LR sveikatos apsaugos ministro įsakymu. Pirmosios pagalbos priemonės turi būti visose vietose, kuriose jos reikalingos pagal darbo sąlygas. Jų laikymo vietos turi būti pažymėtos, gerai matomos ir lengvai pasiekiamos. Matomose vietose turi būti aiškiai nurodyti gelbėjimo tarnybų (greitosios medicinos pagalbos, gaisrinės ir avarinės dujų tarnybos) telefonų numeriai ir adresai. Statybos aikštelėje, prie laikinų vagonėlių sienų pritvirtinami priešgaisriniai stendai (skydai su gesintuvais ir kitais gaisrų gesinimo įrankiais). Įvažiavimo į statybietę vietoje įrengiamas skydas su įspėjamaisiais ir draudžiamaisiais ženklais. Tam, kad darbuotojai nepatektų į pavojingas zonas, naudojamos apsauginės tvorelės arba „STOP“ juosta. Statybos darbų metu bus naudojamas esamas apskaitos skydas, nuo kurio bus prijungtos laikinos 0,4 kV el.linijos. Baigęs darbus, rangovas privalo: iškelti visus laikinus pastatus, demontuoti laikinas komunikacijas, kokybiškai sutvarkyti teritoriją.

Darbų sauga

Darbų vykdymo teritorija ir darbo vietos turi atitikti darbuotojų saugos ir sveikatos reikalavimus. Atlikdamas darbus rangovas vykdo visus saugos reikalavimus, nurodytus atitinkamuose teisės aktuose:

- Saugos ir sveikatos taisyklės statyboje;
- Darboviečių įrengimo statybietėje nuostatai;
- kiti norminiai dokumentais ir taisyklės.

Rangovas darbų metu turi paskirti atsakingą asmenį už darbuotojų saugos ir sveikatos reikalavimų laikymąsi statybietėje, kuris būtų atestuotas darbuotojų saugos ir sveikatos klausimais, kaip to reikalauja Mokymo ir atestavimo darbuotojų saugos ir sveikatos klausimais bendrieji nuostatai. Minėtos kvalifikacijos darbuotojas statybietėje atlieka darbuotojų instruktavimą darbo vietoje ir supažindina su kitais reikalingais darbuotojų saugos ir sveikatos reikalavimais statybos objekte.

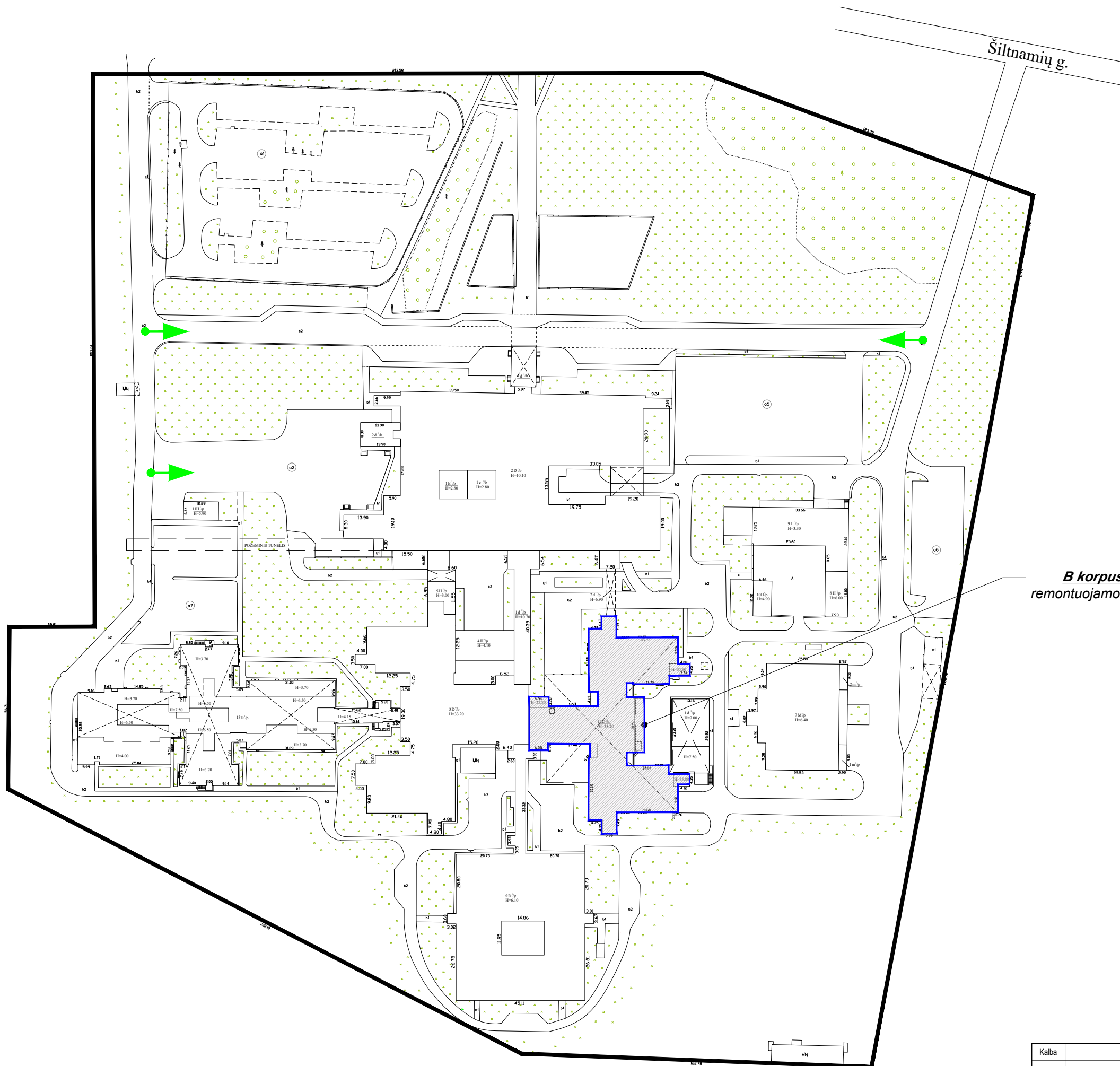
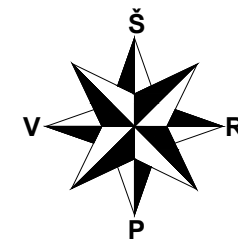
Statybietėje turi būti užtikrintas:

- visų statybinių elektros prietaisų įžeminimas, mechanizmų besisukančiųjų dalių aptvėrimas;
- pakankamas ir saugus darbo vietų apšvietimas tamsiuoju paros metu;
- kenksmingų garų, dujų ar dulkių priemaišų ore nebuvimas;
- visų elektros įtaisų dalių su srove (neizoliuoti laidai, kirtiklių ir saugiklių kontaktai, gnybtai) apsaugojimas tinkamais aptvarais.

Darbų saugos reikalavimai:




- naudojami potencialiai pavojingi įrenginiai turi būti nustatyta tvarka patikrinti ir techniškai tvarkingi, kaip to reikalauja Potencialiai pavojingų įrenginių priežiūros įstatymas. Potencialiai pavojingų įrenginių valdymui ir priežiūrai skiriami reikiamos kvalifikacijos ir tinkamai apmokyti darbuotojai;
- visos statybietėje naudojamos priemonės darbo vietai paaukštinti (pastoliai, kopėčios ir pan.) ir jų naudojimas turi atitikti standartų reikalavimus;
- jei darbo vietos įrengtos aukštai, būtina numatyti laikiną aptvarą, apsauginių diržų ir lynų tvirtinimo vietas, kritimo blokavimo priemones, priemones darbuotojams užlipti, nuotolinio valdymo kroviniams kelti ir ryšio priemones;
- pastoliai ir kopėčios turi būti periodiškai apžiūrimi ne rečiau kaip kartą per 10 dienų;
- draudžiama kelti krovinį, kurio svoris didesnis už naudojamojo keliamojo mechanizmo keliamąją galią;
- Rangovas darbus vykdo pagal parengtą ir suderintą statybos darbų technologijos (vykdymo) projektą (technologines korteles).

Griovimo darbų vykdymo aikštelėje įrengiamas priešgaisrinis postas su gaisro gesinimo priemonėmis (gesintuvais ir kt.). Išorinių gaisrų gesinimas numatomas iš artimiausių esančių priešgaisrinio hidranto. Aikštelėje turi būti reikiami užrašai, įspėjamieji ženklai, instrukcijos apie priešgaisrinius reikalavimus. Rangovas ekstremalių situacijų atveju turi paruošti dirbančiųjų žmonių evakuacijos planą ir iškabinti matomoje vietoje.



*B korpuso pastato dalies
remontuojamos patalpos (9aukštas)*

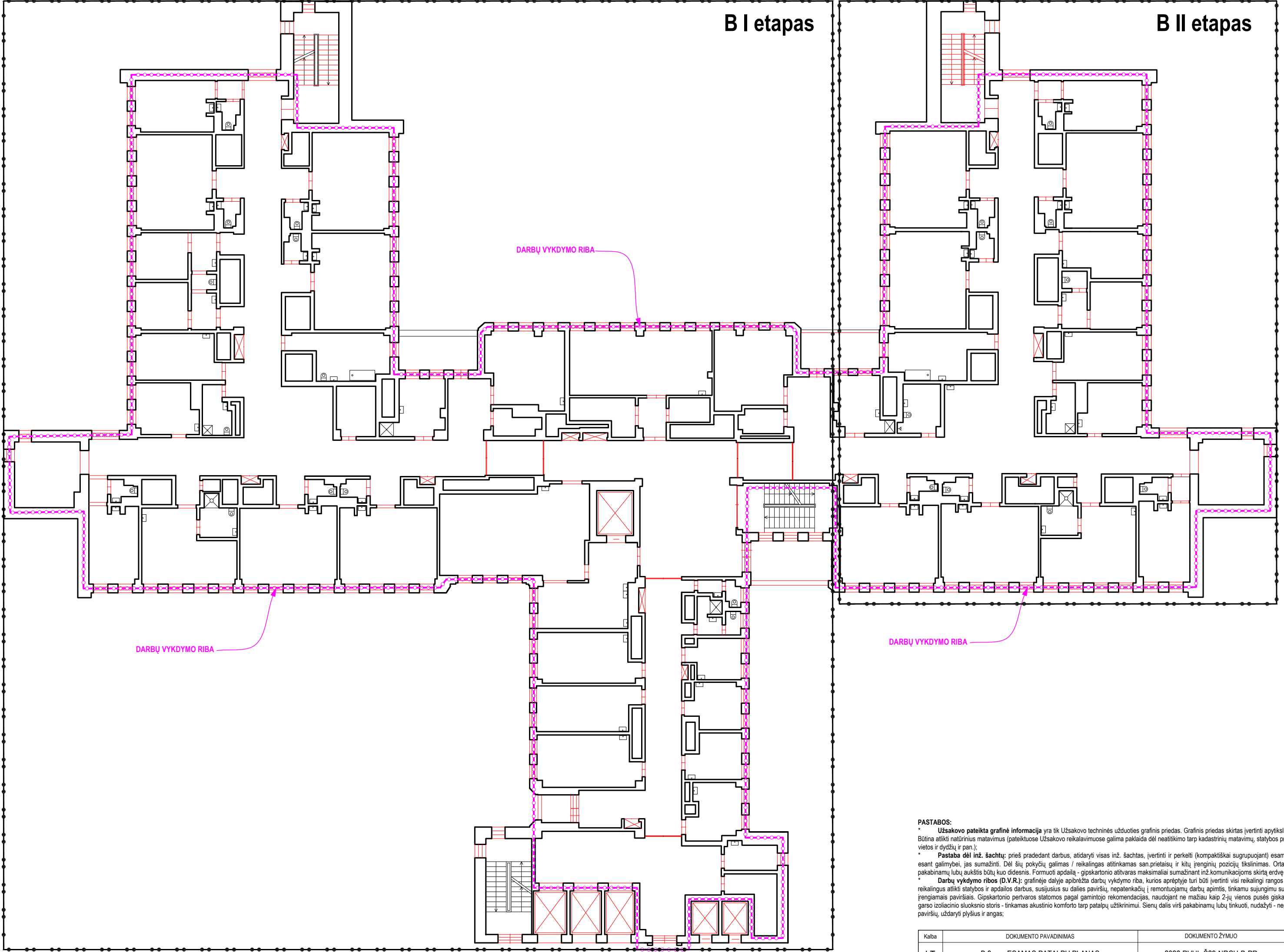
SUTARTINIAI ŽENKLAI:

-  ŽEMĖS SKLYPO (kad. Nr. 0101/0068:0345) RIBOS
-  ESAMI PASTATAI
-  REMONTUOJAMA PASTATO DALIS - B KORPUSAS

Kalba	DOKUMENTO PAVADINIMAS	DOKUMENTO ŽYMUO	KORPUSAS	AUKŠTAS	2026-03
LT	SITUACIJOS SCHEMA	2026-RVUL-Š29-NRCH-B-PR	B	9	

B I etapas

B II etapas



DARBŲ VYKDYMO RIBA

DARBŲ VYKDYMO RIBA

DARBŲ VYKDYMO RIBA

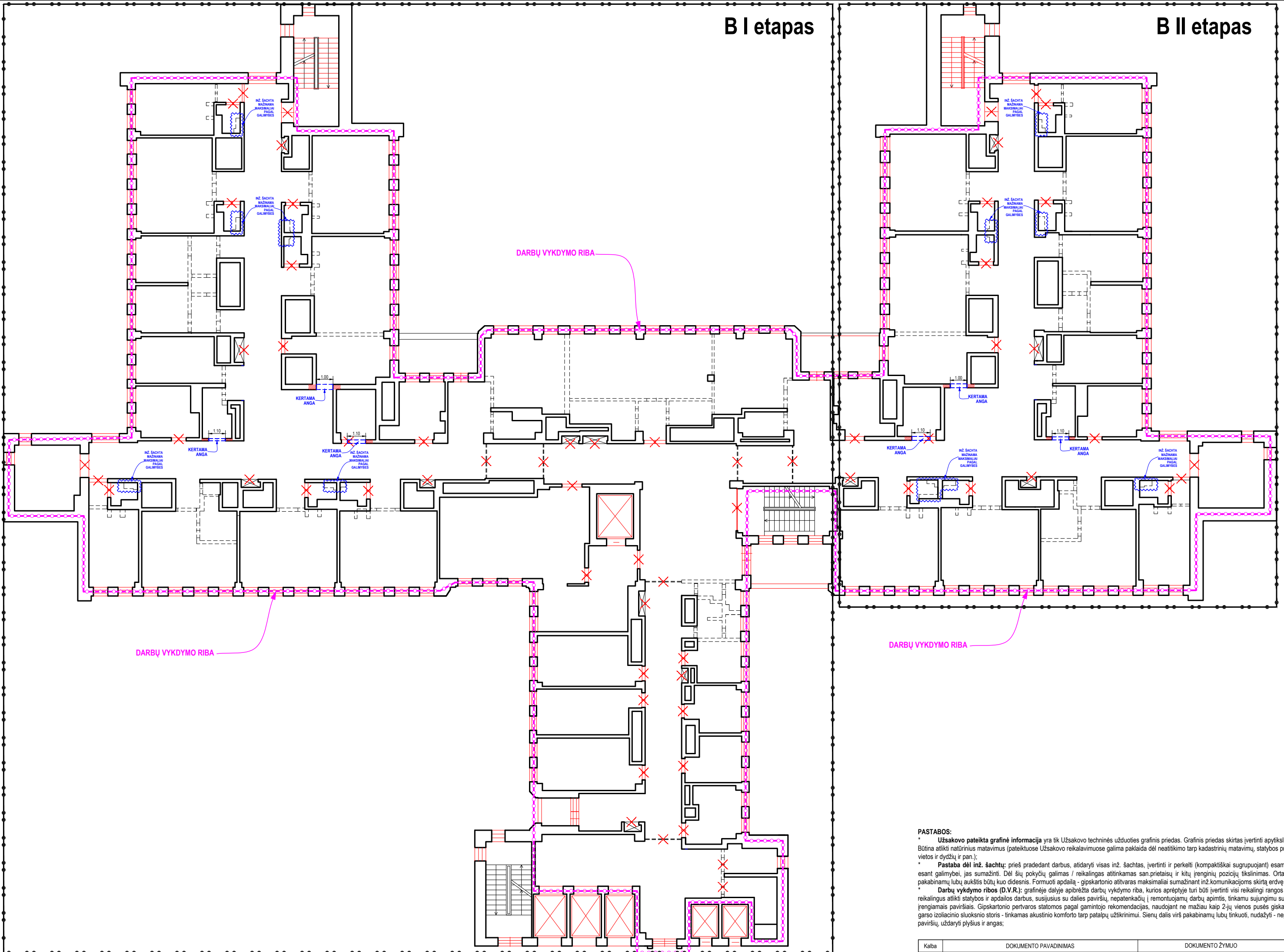
PASTABOS:

* **Užsakovo pateikta grafinė informacija** yra tik Užsakovo techninės užduoties grafinis priedas. Grafinis priedas skirtas įvertinti apytiksliai rangos darbų apimtį. Būtina atlikti natūrinius matavimus (pateiktuose Užsakovo reikalavimuose galima paklaida dėl neatitikimo tarp kadastrinių matavimų, statybos projekto, inžinerinių šachtų vietos ir dydžių ir pan.);
 * **Pastaba dėl inž. šachtų:** prieš pradėdamas darbus, atidaryti visas inž. šachtas, įvertinti ir perkelti (kompaktiškai sugrupuojant) esamas inž. komunikacijas ir, esant galimybei, jas sumažinti. Dėl šių pokyčių galimas / reikalingas atitinkamas san.prietaisų ir kitų įrenginių pozicijų tikslinimas. Ortakius projektuoti taip, kad pakabinamų lubų aukštis būtų kuo didesnis. Formuoti apdailą - gipskartonio atitvaras maksimaliai sumažinant inž. komunikacijos skersinį dydį;
 * **Darbų vykdymo ribos (D.V.R.):** grafinėje dalyje apibrėžta darbų vykdymo riba, kurios aprėptyje turi būti įvertinti visi reikalingi rangos darbai. Būti vertinti visus reikalingus atlikti statybos ir apdailos darbus, susijusius su dalies paviršiu, nepatenkačių į remontojamų darbų apimtį, tinkamu sujungimu su remontojamais ir naujai įrengiamais paviršiais. Gipskartonio pertvaros statomos pagal gamintojo rekomendacijas, naudojant ne mažiau kaip 2-jų vienos pusės gipskartonio sluoksnių sistemą, garso izoliacinio sluoksnio storis - tinkamas akustinio komforto tarp patalpų užtikrinimui. Sienų dalis virš pakabinamų lubų tinkuoti, nudažyti - nepalikti atvirų konstrukcinių paviršių, uždaryti plyšius ir angas;

Kalba	DOKUMENTO PAVADINIMAS	DOKUMENTO ŽYMUO	KORPUSAS	AUKŠTAS	2026-03
LT	B 9-o a. ESAMAS PATALPŲ PLANAS	2026-RVUL-Š29-NRCH-B-PR	B	9	

B I etapas

B II etapas



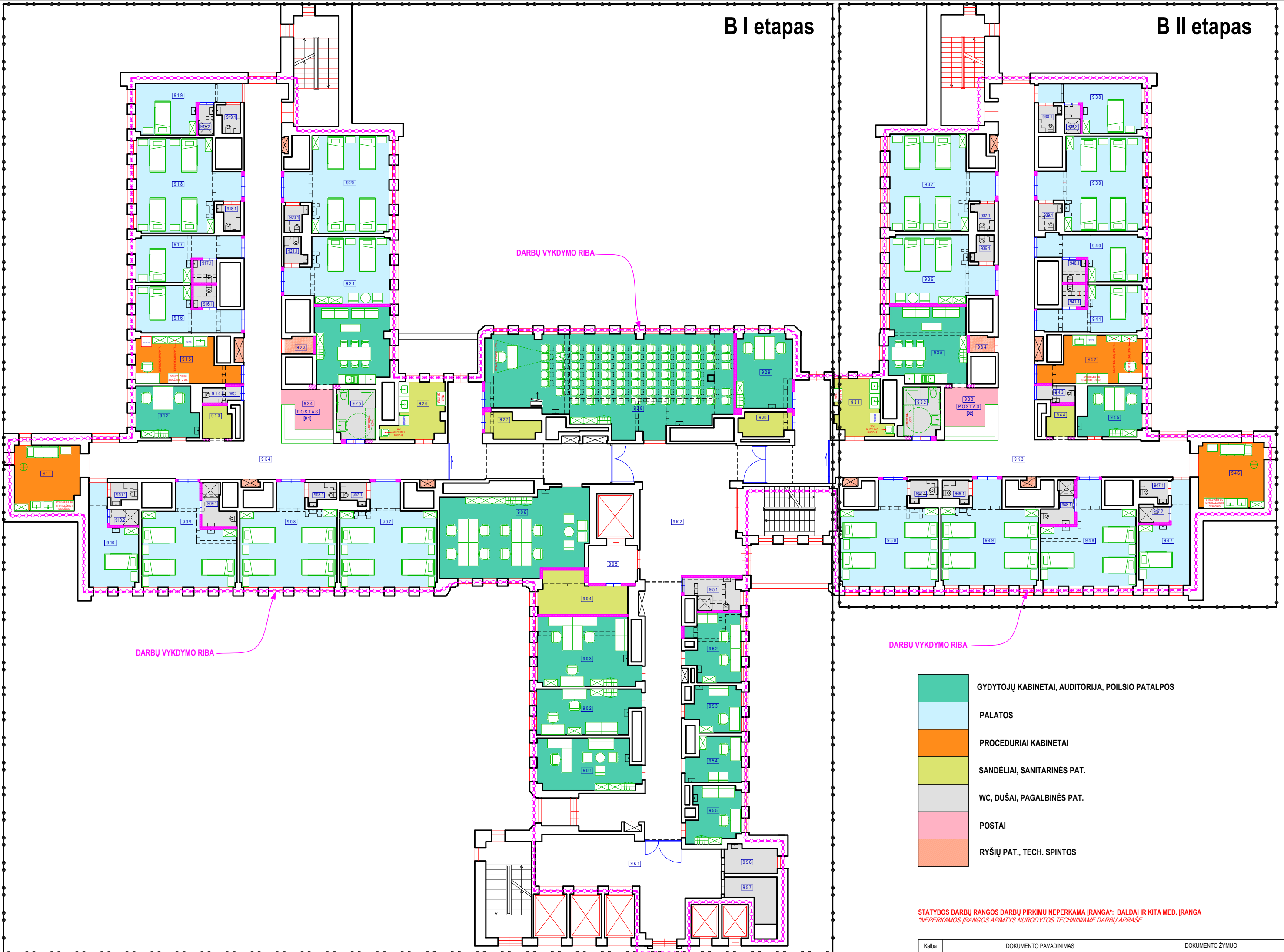
PASTABOS:

- * **Užsakovo pateikta grafinė informacija** yra tik Užsakovo techninės užduoties grafinis priedas. Grafinis priedas skirtas įvertinti apytiksliai rangos darbų apimtį. Būtina atlikti natūrinius matavimus (pateiktuose Užsakovo reikalavimuose galima paklauda dėl neatitikimo tarp kadastrinių matavimų, statybos projekto, inžinerinių šachtų vietos ir dydžių ir pan.);
- * **Pastaba dėl inž. šachtų:** prieš pradėdamas darbus, atidaryti visas inž. šachtas, įvertinti ir perkelti (kompaktiškai sugrupuojant) esamas inž. komunikacijas ir, esant galimybei, jas sumažinti. Dėl šių pokyčių galimas / reikalingas atitinkamas san.prietaisų ir kitų įrenginių pozicijų tikslinimas. Ortakius projektuoti taip, kad pakabinamų lubų aukštis būtų kuo didesnis. Formuoti apdailą - gipskartonio atitvaras maksimaliai sumažinant inž. komunikacijoms skirtą erdvę;
- * **Darbų vykdymo ribos (D.V.R.):** grafinėje dalyje apibrėžta darbų vykdymo riba, kurios aprėptyje turi būti įvertinti visi reikalingi rangos darbai. Būti vertinti visus reikalingus atlikti statybos ir apdailos darbus, susijusius su dalies paviršiu, nepatenkačių į remontojamų darbų apimtį, tinkamu sujungimu su remontojamais ir naujai įrengiamais paviršiais. Gipskartonio pertvaros statomos pagal gamintojo rekomendacijas, naudojant ne mažiau kaip 2-jų vienos pusės gipskartonio sluoksnių sistemą, garso izoliacinio sluoksnio storis - tinkamas akustinio komforto tarp patalpų užtikrinimui. Sienų dalis virš pakabinamų lubų tinkuoti, nudažyti - nepalikti atvirų konstrukcinių paviršių, uždaryti plyšius ir angas;

Kalba	DOKUMENTO PAVADINIMAS	DOKUMENTO ŽYMUO	KORPUSAS	AUKŠTAS	2026-03
LT	B 9-o a. ARDYMO PLANAS	2026-RVUL-Š29-NRCH-B-PR	B	9	

B I etapas

B II etapas



DARBŲ VYKDYMO RIBA

DARBŲ VYKDYMO RIBA

DARBŲ VYKDYMO RIBA

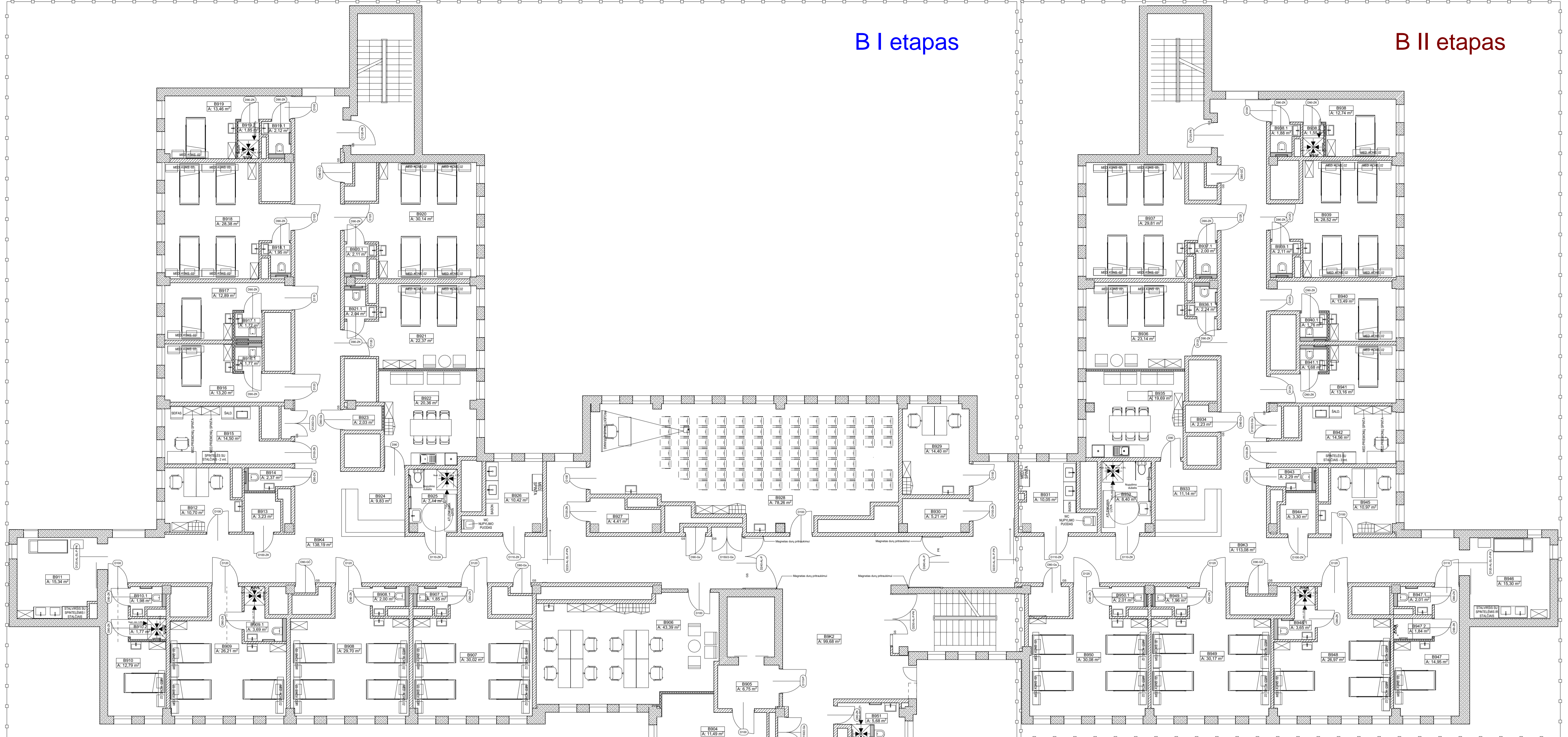
- GYDYTOJŲ KABINETAI, AUDITORIJA, POILSIO PATALPOS
- PALATOS
- PROCEDŪRIAI KABINETAI
- SANDĖLIAI, SANITARINĖS PAT.
- WC, DUŠAI, PAGALBINĖS PAT.
- POSTAI
- RYŠIŲ PAT., TECH. SPINTOS

STATYBOS DARBŲ RANGOS DARBŲ PIRKIMU NEPERKAMA ĮRANGA: BALDAI IR KITA MED. ĮRANGA
 *NEPERKAMOS ĮRANGOS APIMTYS NURODYTOS TECHNINIAME DARBŲ APRAŠE

Kalba	DOKUMENTO PAVADINIMAS	DOKUMENTO ŽYMUO	KORPUSAS	AUKŠTAS	2026-03
LT	B 9-o a. FUNKCINIS PLANAS	2026-RVUL-Š29-NRCH-B-PR	B	9	

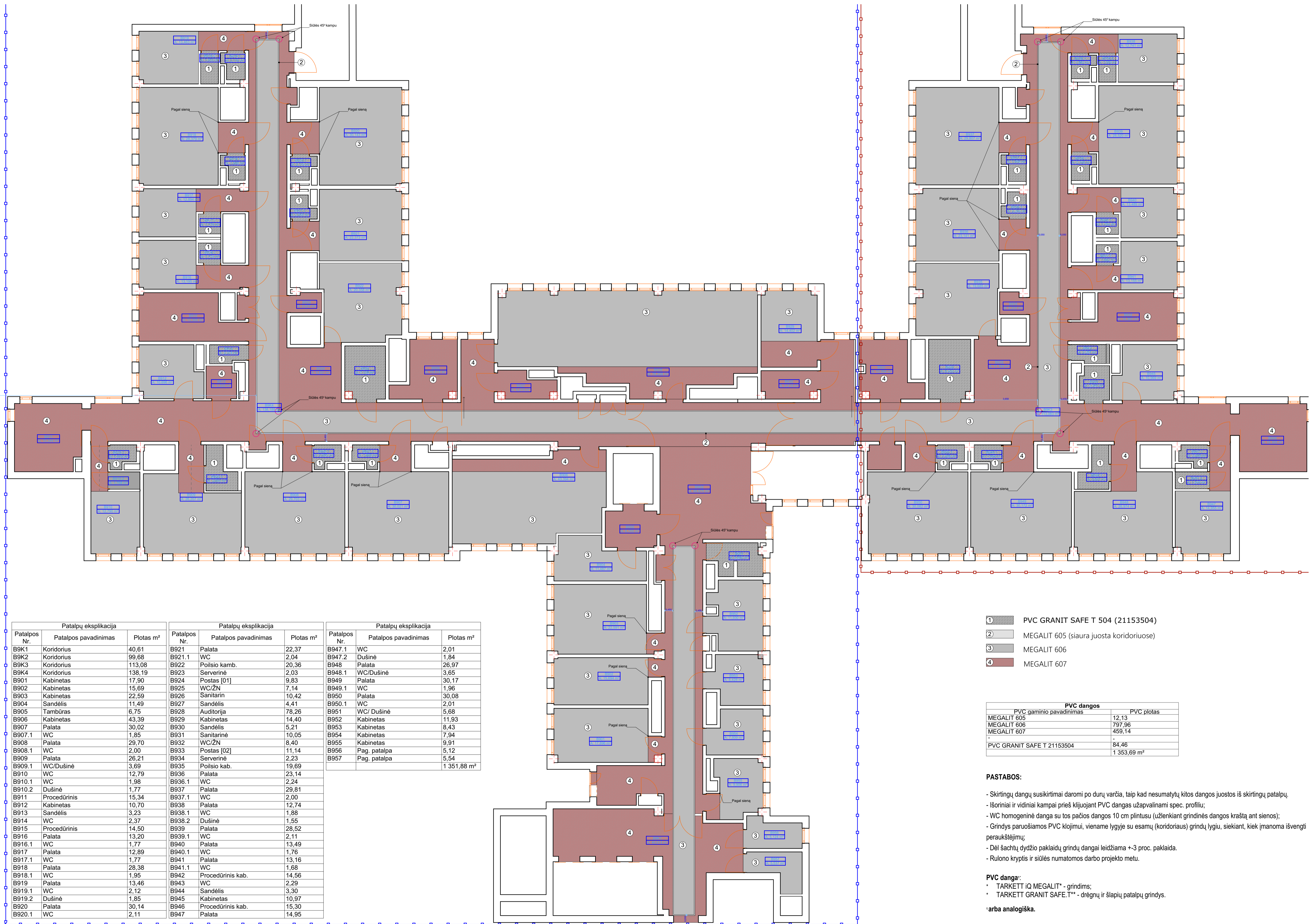
B I etapas

B II etapas



Patalpų eksplikacija			Patalpų eksplikacija			Patalpų eksplikacija		
Patalpos Nr.	Patalpos pavadinimas	Plotas m ²	Patalpos Nr.	Patalpos pavadinimas	Plotas m ²	Patalpos Nr.	Patalpos pavadinimas	Plotas m ²
B9K1	Koridorius	40,61	B921	Palata	22,37	B947.1	WC	2,01
B9K2	Koridorius	99,68	B921.1	WC	2,04	B947.2	Dušinė	1,84
B9K3	Koridorius	113,08	B922	Poilsio kamb.	20,36	B948	Palata	26,97
B9K4	Koridorius	138,19	B923	Serverinė	2,03	B948.1	WC/Dušinė	3,65
B901	Kabinetas	17,90	B924	Postas [01]	9,83	B949	Palata	30,17
B902	Kabinetas	15,69	B925	WC/ZN	7,14	B949.1	WC	1,96
B903	Kabinetas	22,59	B926	Sanitarinė	10,42	B950	Palata	30,08
B904	Sandėlis	11,49	B927	Sandėlis	4,41	B950.1	WC	2,01
B905	Tambūras	6,75	B928	Auditorija	78,26	B951	WC/ Dušinė	5,68
B906	Kabinetas	43,39	B929	Kabinetas	14,40	B952	Kabinetas	11,93
B907	Palata	30,02	B930	Sandėlis	5,21	B953	Kabinetas	8,43
B907.1	WC	1,85	B931	Sanitarinė	10,05	B954	Kabinetas	7,94
B908	Palata	29,70	B932	WC/ZN	8,40	B955	Kabinetas	9,91
B908.1	WC	2,00	B933	Postas [02]	11,14	B956	Pag. patalpa	5,12
B909	Palata	26,21	B934	Serverinė	2,23	B957	Pag. patalpa	5,54
B909.1	WC/Dušinė	3,69	B935	Poilsio kab.	19,69			1 351,88 m ²
B910	WC	12,79	B936	Palata	23,14			
B910.1	WC	1,98	B936.1	WC	2,24			
B910.2	Dušinė	1,77	B937	Palata	29,81			
B911	Procedūrinis	15,34	B937.1	WC	2,00			
B912	Kabinetas	10,70	B938	Palata	12,74			
B913	Sandėlis	3,23	B938.1	WC	1,88			
B914	WC	2,37	B938.2	Dušinė	1,55			
B915	Procedūrinis	14,50	B939	Palata	28,52			
B916	Palata	13,20	B939.1	WC	2,11			
B916.1	WC	1,77	B940	Palata	13,49			
B917	Palata	12,89	B940.1	WC	1,76			
B917.1	WC	1,77	B941	Palata	13,16			
B918	Palata	28,38	B941.1	WC	1,68			
B918.1	WC	1,95	B942	Procedūrinis kab.	14,56			
B919	Palata	13,46	B943	WC	2,29			
B919.1	WC	2,12	B944	Sandėlis	3,30			
B919.2	Dušinė	1,85	B945	Kabinetas	10,97			
B920	Palata	30,14	B946	Procedūrinis kab.	15,30			
B920.1	WC	2,11	B947	Palata	14,95			

- Pastabos durims:**
- * Durų angos. Grafiniėje dalyje užraštas durų ID numeris nurodo švarų angos plotą, pvz.: D120 - durys, kurių švartų durų anga yra 120 cm pločio. Statybinė anga tokioms durims yra 130 cm, t.y. 10 cm plačiau už švartų atidarytų durų angą, tačiau būtina vadovautis gamintojo rekomendacijomis ir parinkti tokius geometrinis parametrus taip, kad įrengto gaminto angos (švartus) praėjimo plotas - svarbiausias parametras - atitiktų nurodytą ID plotą (NETAIKOMA ŽK TIPO DURŲ ANGOMS). Formuojant angas būtina įvertinti priešgaisrinių, ŽK ir visų kitų tipų durų statkos, remo ir montavimui reikalingo laisvumo specifiką. Durys į patalpas parenkamos tinkamos gydomo paskirties patalpoms, su padidintu atsparumu vėjams, užraktas (kokybiška furnitūra, spygnos su garantija padidintam užrakinimo / atrakinimo ciklų skaičiui). Inžinerinėms nišoms duris naudoti pagal paskirties reikalavimus, varčios apdaila ir statkos sprendimas analogiškas aprašytam aukščiau. Durų anga įrengiama pagal reikalavimus atitinkanti konstrukcijai - su perimetriniais standumo profiliais gipskartonio sienų konstrukcijoje. Suvienodinti visų durų sąrašų aukščius. Priklausomai nuo durų gamybos technologijos ir gamintojo reikalavimų, durų aukščio l pločio parametras (angai, gaminiui su statka (su rėmu), varčiai ar laisvam praėjimui) gali būti kitoks (iki 20 mm ribose);
 - * Durų konstrukcija:
 - L - įstiklinimas;
 - AL - aliuminio konstrukcijų durys;
 - MT - metalinės durys;
 - SL - slankiojančios durys;
 - T - slankiojančios teleskopinės konstrukcijos durys;
 - XR - x-ray apsauga nuo jonizuojančiosios elektromagnetinės spinduliuotės. Apsaugos lygis nustatomas pagal radiacinės saugos skaičiavimus, o projektiniai sprendiniai turi būti suderinti su kontroliuojančia institucija.
 - * Durų valdymas (230V maitinimo ir ryšių kabelio įvadas. Elektromechaninė durų pavarų valdymas iš kontrolerį spintos - žr. brėž.):
 - P - Durų elektromechaninė pavaros;
 - PK - Praėjimo kontrolė - durų pavaros valdymas su kortele;
 - S - Sensorinis durų pavaros valdymas nuo judesio su galimybe reguliuoti judesio atstumą, sumažinant jį iki minimumo;
 - M - Mechaninis užraktas - spygna su raktu;
 - MS - Mechaninis užraktas su vidiniu sukutuku;
 - * Durys su elektromechanine pavarą ir su blokuojamą praėjimui turi būti suderinamos su gaisrinės saugos sistema saugiai žmonių evakuacijai pavojaus metu.



Patalpų eksplikacija			Patalpų eksplikacija			Patalpų eksplikacija		
Patalpos Nr.	Patalpos pavadinimas	Plotas m²	Patalpos Nr.	Patalpos pavadinimas	Plotas m²	Patalpos Nr.	Patalpos pavadinimas	Plotas m²
B9K1	Koridorius	40,61	B921	Palata	22,37	B947.1	WC	2,01
B9K2	Koridorius	99,68	B921.1	WC	2,04	B947.2	Dušinė	1,84
B9K3	Koridorius	113,08	B922	Poilsio kamb.	20,36	B948	Palata	26,97
B9K4	Koridorius	138,19	B923	Serverinė	2,03	B948.1	WC/Dušinė	3,65
B901	Kabinetas	17,90	B924	Postas [01]	9,83	B949	Palata	30,17
B902	Kabinetas	15,69	B925	WC/ŽN	7,14	B949.1	WC	1,96
B903	Kabinetas	22,59	B926	Sanitarin	10,42	B950	Palata	30,08
B904	Sandėlis	11,49	B927	Sandėlis	4,41	B950.1	WC	2,01
B905	Tambūras	6,75	B928	Auditorija	78,26	B951	WC/ Dušinė	5,68
B906	Kabinetas	43,39	B929	Kabinetas	14,40	B952	Kabinetas	11,93
B907	Palata	30,02	B930	Sandėlis	5,21	B953	Kabinetas	8,43
B907.1	WC	1,85	B931	Sanitarinė	10,05	B954	Kabinetas	7,94
B908	Palata	29,70	B932	WC/ŽN	8,40	B955	Kabinetas	9,91
B908.1	WC	2,00	B933	Postas [02]	11,14	B956	Pag. patalpa	5,12
B909	Palata	26,21	B934	Serverinė	2,23	B957	Pag. patalpa	5,54
B909.1	WC/Dušinė	3,69	B935	Poilsio kab.	19,69			1 351,88 m²
B910	WC	12,79	B936	Palata	23,14			
B910.1	WC	1,98	B936.1	WC	2,24			
B910.2	Dušinė	1,77	B937	Palata	29,81			
B911	Procedūrinis	15,34	B937.1	WC	2,00			
B912	Kabinetas	10,70	B938	Palata	12,74			
B913	Sandėlis	3,23	B938.1	WC	1,88			
B914	WC	2,37	B938.2	Dušinė	1,55			
B915	Procedūrinis	14,50	B939	Palata	28,52			
B916	Palata	13,20	B939.1	WC	2,11			
B916.1	WC	1,77	B940	Palata	13,49			
B917	Palata	12,89	B940.1	WC	1,76			
B917.1	WC	1,77	B941	Palata	13,16			
B918	Palata	28,38	B941.1	WC	1,68			
B918.1	WC	1,95	B942	Procedūrinis kab.	14,56			
B919	Palata	13,46	B943	WC	2,29			
B919.1	WC	2,12	B944	Sandėlis	3,30			
B919.2	Dušinė	1,85	B945	Kabinetas	10,97			
B920	Palata	30,14	B946	Procedūrinis kab.	15,30			
B920.1	WC	2,11	B947	Palata	14,95			

- 1 PVC GRANIT SAFE T 504 (21153504)
- 2 MEGALIT 605 (siaura juosta koridoriuose)
- 3 MEGALIT 606
- 4 MEGALIT 607

PVC dangos		
PVC gaminių pavadinimas	PVC plotas	
MEGALIT 605	12,13	
MEGALIT 606	797,96	
MEGALIT 607	459,14	
PVC GRANIT SAFE T 21153504	84,46	
	1 353,69 m²	

PASTABOS:

- Skirtingų dangų susikirtimai daromi po durų varčia, taip kad nesumatyti kitos dangos juostos iš skirtingų patalpų.
- Išoriniai ir vidiniai kampai prieš klijuojant PVC dangas užapvalinami spec. profiliu;
- WC homogeninė danga su tos pačios dangos 10 cm plintusu (užlenkiant grindinės dangos kraštą ant sienos);
- Grindys paruošiamos PVC klojimui, viename lygyje su esamų (koridoriaus) grindų lygiu, siekiant, kiek įmanoma išvengti peraukštėjimų;
- Dėl šachtų dydžio paklaidų grindų dangai leidžiama +3 proc. paklaida.
- Rulono kryptis ir siūlės numatomos darbo projekto metu.

- PVC dangos:**
- TARKETT IQ MEGALIT* - grindims;
 - TARKETT GRANIT SAFE.T** - drėgnų ir šlapių patalpų grindys.

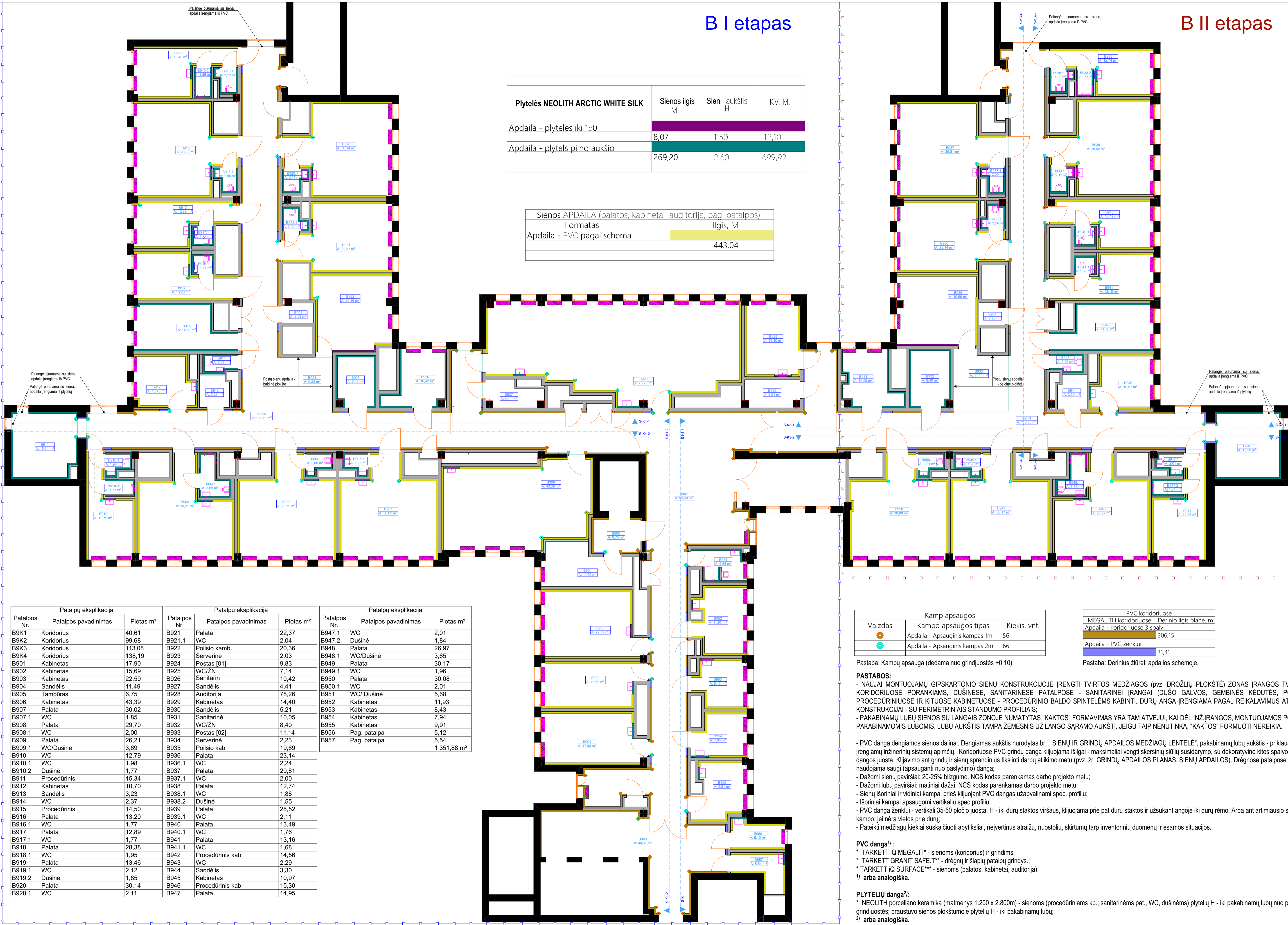
* arba analogiška.

B I etapas

B II etapas

Plytelės NEOLITH ARCTIC WHITE SILK	Sienos ilgis M	Sien aukštis H	KV. M.
Apdaila - plyteles iki 150	8,07	1,50	12,10
Apdaila - plytels pilno aukščio	269,20	2,60	699,92

Sienos APDAILA (palatos, kabinetai, auditorija, pag. patalpos)	Ilgis, M
Formatas	Ilgis, M
Apdaila - PVC pagal schema	443,04



Patalpų ekspliciacija			Patalpų ekspliciacija			Patalpų ekspliciacija		
Patalpos Nr.	Patalpos pavadinimas	Plotas m²	Patalpos Nr.	Patalpos pavadinimas	Plotas m²	Patalpos Nr.	Patalpos pavadinimas	Plotas m²
B9K1	Koridorius	40,61	B921	Palata	22,37	B947.1	WC	2,01
B9K2	Koridorius	99,68	B921.1	WC	2,04	B947.2	Dušinė	1,84
B9K3	Koridorius	113,08	B922	Poilsio kamb.	20,36	B948	Palata	26,97
B9K4	Koridorius	138,19	B923	Serverinė	2,03	B948.1	WC/Dušinė	3,65
B901	Kabinetas	17,90	B924	Postas [01]	9,83	B949	Palata	30,17
B902	Kabinetas	15,69	B925	WC/ŽN	7,14	B949.1	WC	1,96
B903	Kabinetas	22,59	B926	Sanitarinė	10,42	B950	Palata	30,08
B904	Sandėlis	11,49	B927	Sandėlis	4,41	B950.1	WC	2,01
B905	Tambūras	6,75	B928	Auditorija	78,26	B951	WC/ Dušinė	5,68
B906	Kabinetas	43,39	B929	Kabinetas	14,40	B952	Kabinetas	11,93
B907	Palata	30,02	B930	Sandėlis	5,21	B953	Kabinetas	8,43
B907.1	WC	1,85	B931	Sanitarinė	10,05	B954	Kabinetas	7,94
B908	Palata	29,70	B932	WC/ŽN	8,40	B955	Kabinetas	9,91
B908.1	WC	2,00	B933	Postas [02]	11,14	B956	Pag. patalpa	5,12
B909	Palata	26,21	B934	Serverinė	2,23	B957	Pag. patalpa	5,54
B909.1	WC/Dušinė	3,69	B935	Poilsio kab.	19,69			1 351,88 m²
B910	WC	12,79	B936	Palata	23,14			
B910.1	WC	1,98	B936.1	WC	2,24			
B910.2	Dušinė	1,77	B937	Palata	29,81			
B911	Procedūrinis	15,34	B937.1	WC	2,00			
B912	Kabinetas	10,70	B938	Palata	12,74			
B913	Sandėlis	3,23	B938.1	WC	1,88			
B914	WC	2,37	B938.2	Dušinė	1,55			
B915	Procedūrinis	14,50	B939	Palata	28,52			
B916	Palata	13,20	B939.1	WC	2,11			
B916.1	WC	1,77	B940	Palata	13,49			
B917	Palata	12,89	B940.1	WC	1,76			
B917.1	WC	1,77	B941	Palata	13,16			
B918	Palata	28,38	B941.1	WC	1,68			
B918.1	WC	1,95	B942	Procedūrinis kab.	14,56			
B919	Palata	13,46	B943	WC	2,29			
B919.1	WC	2,12	B944	Sandėlis	3,30			
B919.2	Dušinė	1,85	B945	Kabinetas	10,97			
B920	Palata	30,14	B946	Procedūrinis kab.	15,30			
B920.1	WC	2,11	B947	Palata	14,95			

Kampo apsaugos		
Vaizdas	Kampo apsaugos tipas	Kiekis, vnt.
●	Apdaila - Apsauginis kampas 1m	56
●	Apdaila - Apsauginis kampas 2m	66

PVC koridoriuose	
MEGALITH koridoriuose - 1 Dėsnio ilgis plane, m	Apdaila - koridoriuose 3 spalv
	206,15
Apdaila - PVC ženklui	31,41

Pastaba: Kampų apsauga (dedama nuo grindjuostės +0,10)

PASTABOS:

- NAUJAI MONTUOJAMŲ GIPSKARTONIO SIENŲ KONSTRUKCIJOJE (RENGTI TVIRTOS MEDŽIAGOS (pvz. DROŽLIŲ PLOKŠTĖ) ZONAS (RANGOS TVIRTINIMUI): KORIDORIUOSE PORANKIAMS, DUŠINĖSE, SANITARINĖSE PATALPOSE - SANITARINEI (RANGAI (DUŠO GALVOS, GEMBINĖS KĖDUTĖS, PORANKIAI), PROCEDŪRINIUIOSE IR KITUOSE KABINETUOSE - PROCEDŪRINIO BALDO SPINTELEMS KABINTI. DURŲ ANGA (RENGIAMA PAGAL REIKALAVIMUS ATITINKAMAI KONSTRUKCIJAI - SU PERIMETRINIAIS STANDUMO PROFILIAIS;
- PAKABINAMŲ LUBŲ SIENOS SU LANGAIS ZONOJE NUMATYTAS "KAKTOS" FORMAVIMAS YRA TAM ATVEJUI, KAI DĖL INŽ. RANGOS, MONTUOJAMOS PO PAKABINAMOMIS LUBOMIS, LUBŲ AUKŠTIS TAMPA ŽEMESNIS UŽ LANGO ŠARAMO AUKŠTĮ. JEIGU TAIP NENUTINKA, "KAKTOS" FORMUOTI NEREIKIA.
- PVC dangą dengiamos sienos daliniai. Dengiamas aukštis nurodytas br. "SIENŲ IR GRINDŲ APDAILOS MEDŽIAGŲ LENTELE", pakabinamų lubų aukštis - priklauso nuo įrengiamų inžinerinių sistemų apimčių. Koridoriuose PVC grindų dangą klijuojama išilgai - maksimaliai vengti skersinių siūlių susidarymo, su dekoratyvine kitos spalvos / tono dangos juosta. Klijuojama ant grindų ir sienų sprendinius tikslinti darbų atlikimo metu (pvz. žr. GRINDŲ APDAILOS PLANAS, SIENŲ APDAILOS). Drėgnose patalpose turi būti naudojama saugi (apsauganti nuo paslydimo) dangą;
- Dažomi sienų paviršiai: 20-25% blizgumo. NCS kodas parenkamas darbo projekto metu;
- Dažomi lubų paviršiai: matiniai dažai. NCS kodas parenkamas darbo projekto metu;
- Sienų išoriniai ir vidiniai kampai prieš klijuojant PVC dangas užapvalinami spec. profiliai;
- Išoriniai kampai apsaugomi vertikaliu spec profiliai;
- PVC dangą ženklui - vertikali 35-50 pločio juosta, H - iki durų staktos viršaus, klijuojama prie pat durų staktos ir užsukant angoje iki durų rėmo. Arba ant artimiausios sienos kampo, jei nėra vietos prie durų;
- Pateikti medžiagų kiekiai suskaičiuoti apytiksliai, neįvertinami atšaukimo, nuostolių, skirtumų tarp inventorinių duomenų ir esamos situacijos.

PVC dangą 1/:

- * TARKETT IQ MEGALITH* - sienoms (koridoriuose) ir grindims;
- * TARKETT GRANIT SAFE.T** - drėgnų ir šlapių patalpų grindims;
- * TARKETT IQ SURFACE*** - sienoms (palatos, kabinetai, auditorija).

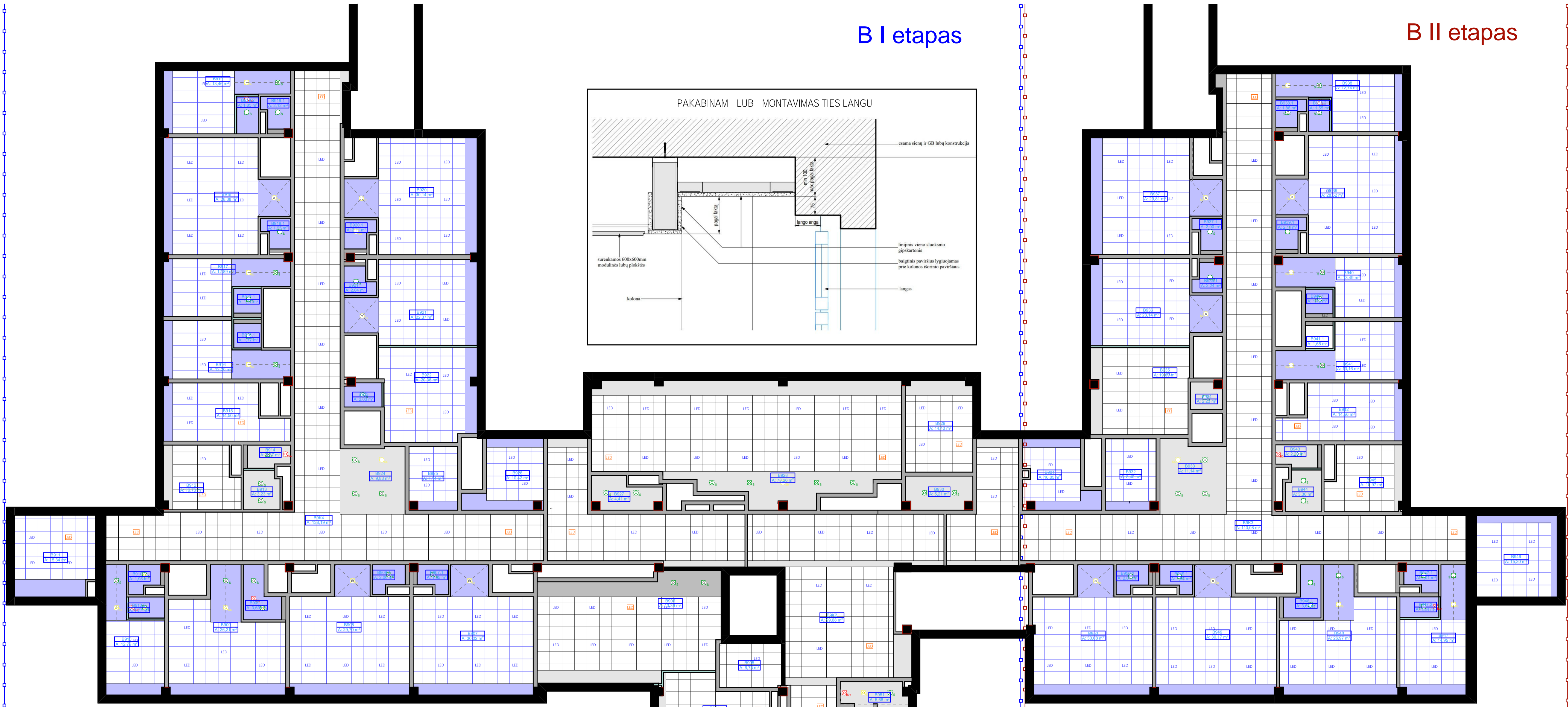
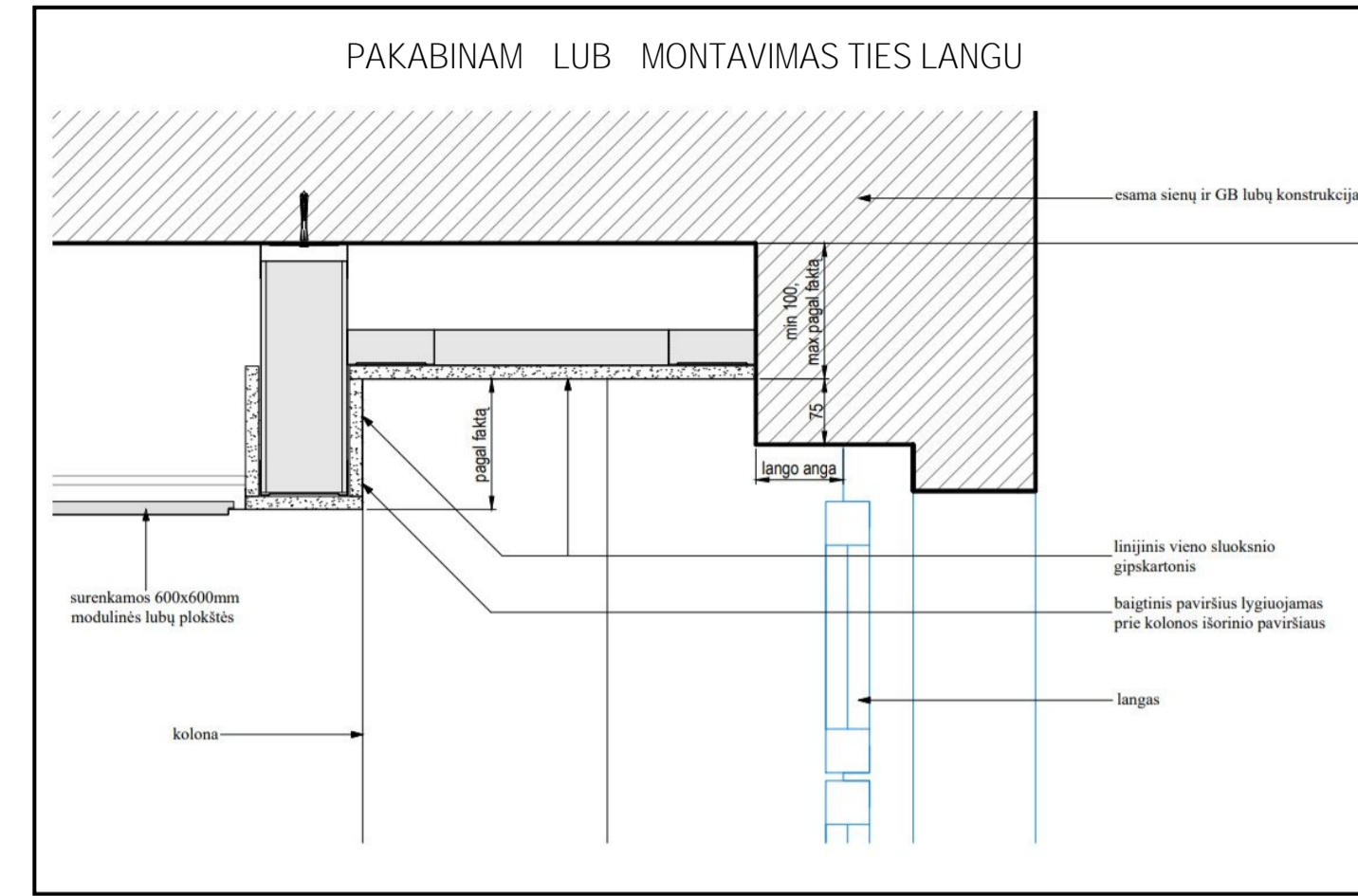
1/ arba analogiška.

PLYTELIŲ dangą 2/:

- * NEOLITH porceliano keramika (matmenys 1.200 x 2.800m) - sienoms (procedūriniai kb.; sanitarinėms pat., WC, dušinėms) plytelių H - iki pakabinamų lubų nuo pvc grindjuostės; prastuoto sienos plokštumoje plytelių H - iki pakabinamų lubų;
- 2/ arba analogiška.

B I etapas

B II etapas



Patalpų eksplikacija			Patalpų eksplikacija			Patalpų eksplikacija		
Patalpos Nr.	Patalpos pavadinimas	Plotas m²	Patalpos Nr.	Patalpos pavadinimas	Plotas m²	Patalpos Nr.	Patalpos pavadinimas	Plotas m²
B9K1	Koridorius	40,61	B921	Palata	22,37	B947.1	WC	2,01
B9K2	Koridorius	99,68	B921.1	WC	2,04	B947.2	Dušinė	1,84
B9K3	Koridorius	113,08	B922	Poilsio kamb.	20,36	B948	Palata	26,97
B9K4	Koridorius	138,19	B923	Serverinė	2,03	B948.1	WC/Dušinė	3,65
B901	Kabinetas	17,90	B924	Postas [01]	9,83	B949	Palata	30,17
B902	Kabinetas	15,69	B925	WC/ŽN	7,14	B949.1	WC	1,96
B903	Kabinetas	22,59	B926	Sanitarinė	10,42	B950	Palata	30,08
B904	Sandėlis	11,49	B927	Sandėlis	4,41	B950.1	WC	2,01
B905	Tambūras	6,75	B928	Auditorija	78,26	B951	WC/ Dušinė	5,68
B906	Kabinetas	43,39	B929	Kabinetas	14,40	B952	Kabinetas	11,93
B907	Palata	30,02	B930	Sandėlis	5,21	B953	Kabinetas	8,43
B907.1	WC	1,85	B931	Sanitarinė	10,05	B954	Kabinetas	7,94
B908	Palata	29,70	B932	WC/ŽN	8,40	B955	Kabinetas	9,91
B908.1	WC	2,00	B933	Postas [02]	11,14	B956	Pag. patalpa	5,12
B909	Palata	26,21	B934	Serverinė	2,23	B957	Pag. patalpa	5,54
B909.1	WC/Dušinė	3,69	B935	Poilsio kab.	19,89			1 351,88 m²
B910	WC	12,79	B936	Palata	23,14			
B910.1	WC	1,98	B936.1	WC	2,24			
B910.2	Dušinė	1,77	B937	Palata	29,81			
B911	Procedūrinis	15,34	B937.1	WC	2,00			
B912	Kabinetas	10,70	B938	Palata	12,74			
B913	Sandėlis	3,23	B938.1	WC	1,88			
B914	WC	2,37	B938.2	Dušinė	1,55			
B915	Procedūrinis	14,50	B939	Palata	28,52			
B916	Palata	13,20	B939.1	WC	2,11			
B916.1	WC	1,77	B940	Palata	13,49			
B917	Palata	12,89	B940.1	WC	1,76			
B917.1	WC	1,77	B941	Palata	13,16			
B918	Palata	28,38	B941.1	WC	1,68			
B918.1	WC	1,95	B942	Procedūrinis kab.	14,56			
B919	Palata	13,46	B943	WC	2,29			
B919.1	WC	2,12	B944	Sandėlis	3,30			
B919.2	Dušinė	1,85	B945	Kabinetas	10,97			
B920	Palata	30,14	B946	Procedūrinis kab.	15,30			
B920.1	WC	2,11	B947	Palata	14,95			

- Įgilintas šviestuvai į pakabinamas g/k lubas
- Būvio daviklis
- LED avarinis šviestuvai į pakabinamas g/k lubas
- Modulinis LED avarinis šviestuvai
- Modulinis LED šviestuvai

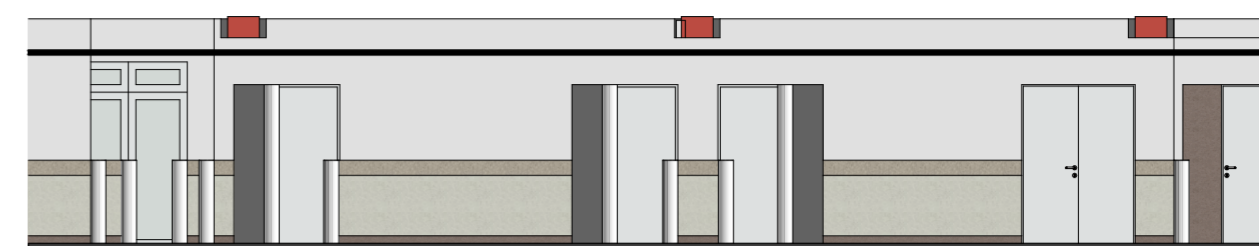
- 60x60 segmentinės lubos Gyproc Tile Bio
- 60x60 segmentinės lubos Hygiene plain, konstr. Tgular 24
- Gipso kartono lubos, gipso kartono kaktos
- Gipso kartono lubos, gipso kartono kaktos

Lubu tipai		Plotas
Apdaila - Lubos Gyproc Tile Bio		423,41
Apdaila - Lubos GK		122,05
Apdaila - Lubos GK (palatose)		175,20
Apdaila - Lubos Hygiene plain, tegral 24.		607,27
		1 327,93 m²

PASTABA:
 - Tikslūs šviestuvų, difuzorių ir kondicionieriaus blokų kiekiai, vietos tikslinami darbo projekto ŠVOK ir elektrotechninio skirsnio paprastojo remonto brėžiniuose. Šis brėžinys yra rekomenduojamas išdėstymo brėžinys atsižvelgiant į lubų centravimą.



S-K1-1



S-K1-2

1:100

1:100



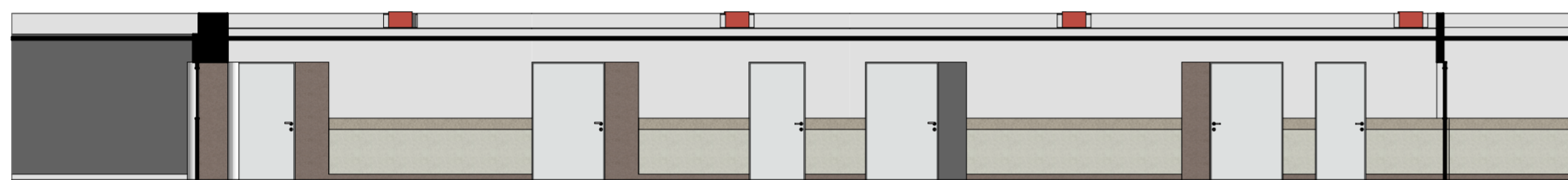
S-K3-1

1:100



S-K3-3

1:100



S-K3-2

1:100



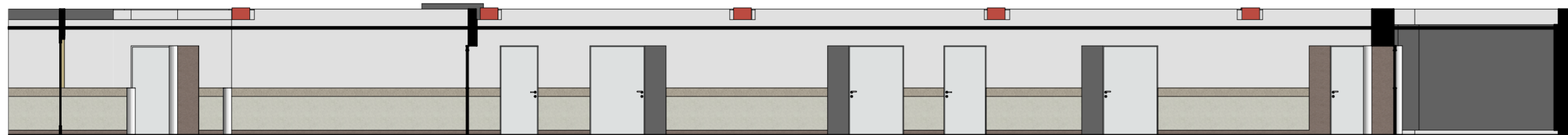
S-K3-4

1:100



S-K4-1

1:100

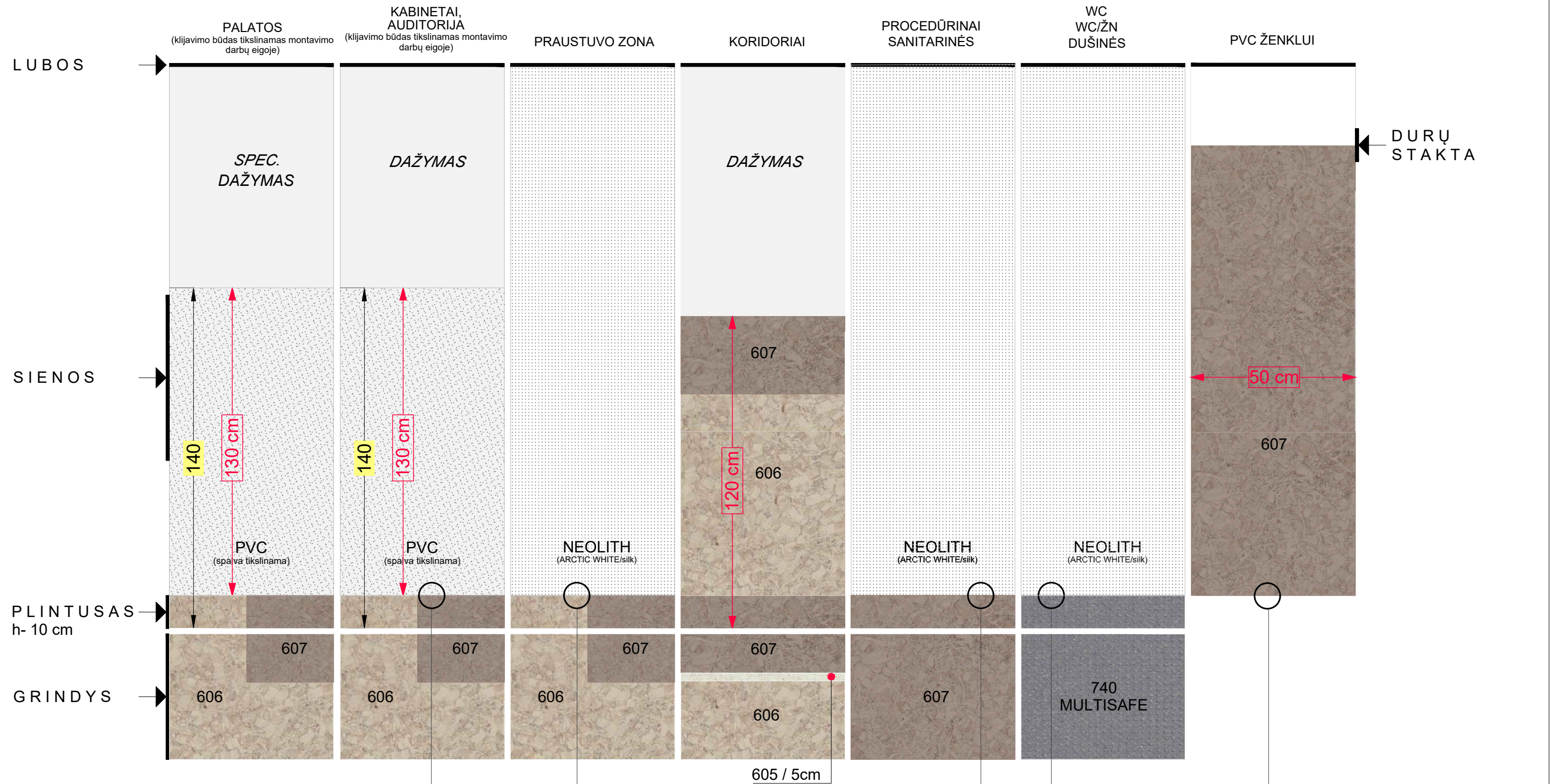


S-K4-2

1:100

Kalba	DOKUMENTO PAVADINIMAS	DOKUMENTO ŽYMUO	KORPUSAS	AUKŠTAS	DATA
LT	B 9-o a. PJ VIAI/ISKLOTIN S	2026-RVUL-Š29-NRCH-B-PR	B	9	2026-03

SIENŲ IR GRINDŲ APDAILOS MEDŽIAGŲ LENTELE



DVIEJŲ SKIRTINGŲ MEDŽIAGŲ SUJUNGIMO MAZGAS DERINAMAS ATSKIRU SPRENDIMU PATEIKIANT TECHNOGINĘ LENTELE

PVC ŽENKLO VIETA NUSTATOMA PAGAL DURŲ RANKENOS VIETĄ

Kalba	DOKUMENTO PAVADINIMAS	DOKUMENTO ŽYMUO	KORPUSAS	ALIKŠTAS	2026-03
LT	SIENŲ IR GRINDŲ APDAILOS MEDŽIAGŲ LENTELE	2026-RVUL-Š29-NRCH-B-PR	B	9	

NAUJŲ DURŲ ŽINIARAŠTIS B NRCH 9a.									
Aukštas	Patalpa	ID	Frontalinis vaizdas	Kiekis	Angos matmuo	Spalva	Valdymas	TIPAS IR FURNITŪRA	SAUGA
9-as a.	INŽ. SPINTA	D120/2-Gs		2	130x210	RAL9016	M: MECHANINIS UŽRAKTAS	MT: METALINĖS DAŽYTOS; FURNITŪRA NER. PLIENAS; SAUGI ATRAMA-ATMUŠEJAS; TARPINĖS	PAGAL GAISRINĖS SAUGOS REIKALAVIMUS
9-as a.	INŽ. SPINTA	D150/2-Gs		2	160x210	RAL9016	M: MECHANINIS UŽRAKTAS	MT: METALINĖS DAŽYTOS; FURNITŪRA NER. PLIENAS; SAUGI ATRAMA-ATMUŠEJAS; TARPINĖS	PAGAL GAISRINĖS SAUGOS REIKALAVIMUS
9-as a.	INŽ. SPINTA	D80-GČ D80-Gs		2 3	90x210	RAL9016	M: MECHANINIS UŽRAKTAS	MT: METALINĖS DAŽYTOS; FURNITŪRA NER. PLIENAS; SAUGI ATRAMA-ATMUŠEJAS; TARPINĖS	PAGAL GAISRINĖS SAUGOS REIKALAVIMUS
9-as a.	INŽ. SPINTA	D90-GČ D90-Gs		2 4	100x210	RAL9016	M: MECHANINIS UŽRAKTAS	MT: METALINĖS DAŽYTOS; FURNITŪRA NER. PLIENAS; SAUGI ATRAMA-ATMUŠEJAS; TARPINĖS	PAGAL GAISRINĖS SAUGOS REIKALAVIMUS
9-as a.	KABINETAS	D90		9	100x210	RAL9016	M: MECHANINIS UŽRAKTAS	MT: METALINĖS DAŽYTOS; FURNITŪRA NER. PLIENAS; SAUGI ATRAMA-ATMUŠEJAS; TARPINĖS	
2-as a.	KABINETAS	D100		7	110x210	RAL9016	M: MECHANINIS UŽRAKTAS	MT: METALINĖS DAŽYTOS; FURNITŪRA NER. PLIENAS; SAUGI ATRAMA-ATMUŠEJAS; TARPINĖS	
9-as a.	PALATA	D100		5	110x210	RAL9016	M: MECHANINIS UŽRAKTAS	MT: METALINĖS DAŽYTOS; FURNITŪRA NER. PLIENAS; SAUGI ATRAMA-ATMUŠEJAS; TARPINĖS	
9-as a.	PALATA	D110		2	120x210	RAL9016	M: MECHANINIS UŽRAKTAS	MT: METALINĖS DAŽYTOS; FURNITŪRA NER. PLIENAS; SAUGI ATRAMA-ATMUŠEJAS; TARPINĖS	
9-as a.	PALATA	D120		13	130x210	RAL9016	M: MECHANINIS UŽRAKTAS	MT: METALINĖS DAŽYTOS; FURNITŪRA NER. PLIENAS; SAUGI ATRAMA-ATMUŠEJAS; TARPINĖS	
9-as a.	PROCEDŪRINIS	D120-AL-SL-P-PK		2	120x208	RAL9016	SL: SLANKIOJANTI SISTEMA; P: ELEKTROMECHANINĖ PAVARA; PK: PRAEJIMO KONTROLĖ SU KORTELE IŠ IŠORĖS, VIDUJE - SL DURŲ MYGTUKAS	AL: ALIUMINIS DAŽYTAS; FURNITŪRA NER. PLIENAS; TARPINĖS; SAUGI ATRAMA-ATMUŠEJAS; MOBILUS AUTOMATINIS SLENKSTIS; L: MATINIS STIKLAS	Automatiškai atsidaro nuo GAS

NAUJŲ DURŲ ŽINIARAŠTIS B NRCH 9a.									
Aukštas	Patalpa	ID	Frontalinis vaizdas	Kiekis	Angos matmuo	Spalva	Valdymas	TIPAS IR FURNITŪRA	SAUGA
9-as a.	WC DUŠINĖ	D90-ZK		27	90x210	RAL9016	M: MECHANINIS UŽRAKTAS	MT: METALINĖS DAŽYTOS; PLIENINĖS ŽK DURYS; FURNITŪRA NER. PLIENAS; SAUGI ATRAMA-ATMUŠEJAS; TARPINĖS	
9-as a.	PROCEDŪRINIS SANDĖLIS	D100-ZK		8	100x210	RAL9016	M: MECHANINIS UŽRAKTAS	MT: METALINĖS DAŽYTOS; PLIENINĖS ŽK DURYS; FURNITŪRA NER. PLIENAS; SAUGI ATRAMA-ATMUŠEJAS; TARPINĖS	
9-as a.	SANITARINĖ WCŽŪN	D110-ZK		4	110x210	RAL9016	M: MECHANINIS UŽRAKTAS	MT: METALINĖS DAŽYTOS; FURNITŪRA NER. PLIENAS; SAUGI ATRAMA-ATMUŠEJAS; TARPINĖS	
9-as a.	LIFTO HOLAS	D110-P		1	120x210	RAL9016	M: MECHANINIS UŽRAKTAS P: DURYS SU PAVARA	MT: METALINĖS DAŽYTOS; FURNITŪRA NER. PLIENAS; SAUGI ATRAMA-ATMUŠEJAS; TARPINĖS	
9-as a.	KORIDORIUS	D220-AL-P		1	230x240	RAL1035	EN 179 standartą atitinkanti spyna su rankena, užrakimas evakuacijos kryptimi negalimas; SPYNA SU RANKENA BE UŽRAKINIMO; P: DURYS SU PAVARA; PK: PRAEJIMO KONTROLĖ	AL: ALIUMINIS DAŽYTAS; FURNITŪRA NER. PLIENAS; MOBILUS AUTOMATINIS SLENKSTIS; SAUGI ATRAMA-ATMUŠEJAS; TARPINĖS; PRITRAUKĖJAS SU FIKSAVIMO F-JA (MAGNETAI)	PAGAL GAISRINĖS SAUGOS REIKALAVIMUS
9-as a.	KORIDORIUS	D240-AL-P		2	250x240	RAL1035	EN 179 standartą atitinkanti spyna su rankena, užrakimas evakuacijos kryptimi negalimas; SPYNA SU RANKENA BE UŽRAKINIMO P: DURYS SU PAVARA	AL: ALIUMINIS DAŽYTAS; FURNITŪRA NER. PLIENAS; MOBILUS AUTOMATINIS SLENKSTIS; SAUGI ATRAMA-ATMUŠEJAS; TARPINĖS; PRITRAUKĖJAS SU FIKSAVIMO F-JA (MAGNETAI)	PAGAL GAISRINĖS SAUGOS REIKALAVIMUS
2-as a.	KORIDORIUS	D250-AL-P-PK		1	256x240	RAL1035	EN 179 standartą atitinkanti spyna su rankena, jeigu kontroliuojama EN 179 spynoje integruotu elektriniu užraktu; PK: PRAEJIMO KONTROLĖ	AL: ALIUMINIS DAŽYTAS; FURNITŪRA NER. PLIENAS; MOBILUS AUTOMATINIS SLENKSTIS; SAUGI ATRAMA-ATMUŠEJAS; TARPINĖS; PANIKOS RANKENA	PAGAL GAISRINĖS SAUGOS REIKALAVIMUS
9-as a.	KORIDORIUS	D220-AL-SL-P-PK		2	220x210	RAL1035	SL: SLANKIOJANTI SISTEMA; P: ELEKTROMECHANINĖ PAVARA; PK: PRAEJIMO KONTROLĖ SU KORTELE IŠ IŠORĖS IR VIDIAUS	AL: ALIUMINIS DAŽYTAS; FURNITŪRA NER. PLIENAS; TARPINĖS; SAUGI ATRAMA-ATMUŠEJAS; MOBILUS AUTOMATINIS SLENKSTIS; L: MATINIS STIKLAS	Automatiškai atsidaro nuo GAS
9-as a.	KORIDORIUS	D120-PK		2	130x210	RAL9016	EN 179 standartą atitinkanti spyna su rankena, jeigu kontroliuojama EN 179 spynoje integruotu elektriniu užraktu; PK: PRAEJIMO KONTROLĖ	MT: METALINĖS DAŽYTOS; FURNITŪRA NER. PLIENAS; SAUGI ATRAMA-ATMUŠEJAS; TARPINĖS	PAGAL GAISRINĖS SAUGOS REIKALAVIMUS

PASTABOS:

- * Matmenis tikslinti vietoje;
- * Varstymo kryptį tikslinti pagal Užsakovo pateiktą Technolinį brėžinį;
- * Jei šachtos užsandarinamos atitinkamu ugniai atsparumu tarp aukštų, į šachtas esančios durys gali būti nepriešgaisrinės.

Kalba	DOKUMENTO PAVADINIMAS	DOKUMENTO ŽYMUO	KORPUSAS	AUKŠTAS	2026-03
LT	DURŲ ŽINIARAŠTIS	2026-RVUL-Š29-NRCH-B-PR	B	9	