



Įmonės kodas 147462363, El. p.: [info@panprojektas.lt](mailto:info@panprojektas.lt), [www.panprojektas.lt](http://www.panprojektas.lt)

<b>PROJEKTO PAVADINIMAS</b>	MOKSLO PASKIRTIES PASTATO , KELMĖS „AUKURO“ PAGRINDINĖS MOKYKLOS, J.JANONIO G. 9, KELMĖJE, PAPRASTOJO REMONTO PROJEKTAS II ETAPAS
<b>STATYTOJAS</b>	KELMĖS RAJONO SAVIVALDYBĖS ADMINISTRACIJA
<b>STATINIO ADRESAS</b>	J.JANONIO G. 9, KELMĖ
<b>STATYBOS RŪŠIS</b>	PAPRASTASIS REMONTAS
<b>NAUDOJIMO PASKIRTIS</b>	MOKSLO PASKIRTIES PASTATAI (7.11)
<b>STATINIO KATEGORIJA</b>	YPATINGAS STATINYS
<b>PROJEKTO ETAPAS</b>	TECHNINIS PROJEKTAS (TP), 0 LAIDA
<b>DALIS</b>	APSAUGINĖ SIGNALIZACIJA
<b>BYLOS EIL. NR.</b>	VIII
<b>PROJEKTO NR.</b>	P/01324
<b>PROJEKTO DALIES NR.</b>	P/01324-01-TP-AS
<b>STATYTOJO PRITARIMAS PROJEKTUI</b>	

UAB „PANPROJEKTAS“	Direktorė		E. Klimavičienė	
	PV		E. Klimavičienė	Atestato Nr. A100

## TURINYS

Eil. Nr.	Pavadinimas	Lapas
1.	Projekto tomo teksto dokumentų žiniaraštis	
2.	Projekto tomo brėžinių žiniaraštis	
3.	Projekto tomo priedamų dokumentų žiniaraštis	
4.	Aiškinamasis raštas	
5.	Medžiagų žiniaraštis	
6.	Techninės specifikacijos	
7.	Rūsio planas su apsauginės signalizacijos tinklais M1:150	
8.	Pirmo aukšto planas su apsauginės signalizacijos tinklais M1:150	
9.	Antro aukšto planas su apsauginės signalizacijos tinklais M1:150	
10.	Trečio aukšto planas su apsauginės signalizacijos tinklais M1:150	
11.	Apsauginės signalizacijos principinė schema	

### PROJEKTO TOMO TEKSTO DOKUMENTŲ ŽINIARAŠTIS

Eil. Nr.	Dokumento žymuo	Pavadinimas	Pastabos
1.	P/01324-01-TP-AS.TR-1	Techniniai rodikliai	
2.	P/01324-01-TP-AS.AR-1	Aiškinamasis raštas	
3.	P/01324-01-TP-AS.MŽ-1	Medžiagų žiniaraštis	
4.	P/01324-01-TP-AS.TS-1	Techninės specifikacijos	

### PROJEKTO TOMO BRĖŽINIŲ ŽINIARAŠTIS

Eil. Nr.	Dokumento žymuo	Pavadinimas	Pastabos
1.	P/01324-01-TP-AS.B-01	Rūsio planas su apsauginės signalizacijos tinklais M1:150	
2.	P/01324-01-TP-AS.B-02	Pirmo aukšto planas su apsauginės signalizacijos tinklais M1:150	
3.	P/01324-01-TP-AS.B-03	Antro aukšto planas su apsauginės signalizacijos tinklais M1:150	
4.	P/01324-01-TP-AS.B-04	Trečio aukšto planas su apsauginės signalizacijos tinklais M1:150	
5.	P/01324-01-TP-AS.B-05	Apsauginės signalizacijos principinė schema	

TVIRTINU:  
Kelmės rajono savivaldybės  
Administracijos direktoriaus pavaduotoja

  
Danutė Genutienė

## PROJEKTAVIMO UŽDUOTIS

### STATINIO PROJEKTO KOREGAVIMUI

#### „Mokyklos pastato rekonstravimas. II etapas“

2017 m. *vasario 8* d.  
Kelmė

1. Statinio pavadinimas ir adresas: Kelmės „Aukuro“ pagrindinė mokykla, J.Janonio g. 9, Kelmė.
2. Projekto rengimo etapas: parengti pastato, kurio unikalus Nr.5498-8000-4015 žemės sklype J.Janonio g. 9, Kelmės m. (kad. Nr. 5422/0005:455) rekonstravimo su pamato įrengimu keltuvui projekto koregavimą (toliau- Projektas), skirstant antro etapo rekonstravimo darbus į 5 (penkis) etapus (dalis).
3. Lėšų pobūdis: Savivaldybės biudžeto lėšos.
4. Paslaugos pirkimo būdas: iš CPO katalogo.
5. Projekto užsakovas: Kelmės rajono savivaldybė.
6. Projektavimo paslaugų apimtys:
  - 6.1 Darbų pradžia: Sutarties pasirašymo data.
  - 6.2 Darbų pabaiga –Projektas turi būti parengtas per 3 (tris) mėnesius nuo sutarties įsigaliojimo dienos.
  - 6.3 Įprastos projektavimo paslaugos: pagal statybos įstatymo ir STR 1.04.04:2017 „Statinio projektavimas, projekto ekspertizė“ ar jam lygiavertio dokumento, kitų normatyvinių dokumentų reikalavimus ir pridedamas sąlygas parengti Projektą.
  - 6.4 Papildomos paslaugos: Paruošti šios projektinės užduoties 10.1-10.6 punktuose reikalaujamus dokumentus, kai jie privalomi.
7. Statytojo pateikiami privalomieji dokumentai - techninė specifikacija:
  - 7.1 Normatyviniai dokumentai –pagal statybos techninį reglamentą STR 1.04.04:2017 „Statinio projektavimas, projekto ekspertizė“, patvirtintą Lietuvos Respublikos aplinkos ministro 2016 m. lapkričio 07 d. įsakymu Nr. D1-738 (toliau –reglamentas) ir LR Statybos įstatymą.
  - 7.2 Funkciniai rodikliai (paskirties) – kad projektas atitiktų šiuolaikinius reikalavimus.
  - 7.3 Eksploataciniai rodikliai (naudojimo) – saugūs, pritaikyti žmonėms su fizine negalia, atitinkantys higienos, akustines, priešgaisrines ir kitas normas statinių eksploatavimui.
  - 7.4 Reikalavimai statiniams ir atskiroms jų dalims: II etapo darbus išskirstyti proporcingiai, kad darbai vyktų nuosekliai ir penkių etapų (dalių) darbų lėšos būtų panašiai lygios.
  - 7.5 Reikalavimai statinių inž. sistemoms. Nėra.
  - 7.6 Reikalavimai saugomoms teritorijoms. Nėra.
  - 7.7 Reikalavimai nekilnojamoms kultūros paveldo vertybėms. Nėra.
  - 7.8 Reikalavimai projekto derinimui su statytoju ir kitais subjektais – konstruktyvinius sprendimus, darbų apimtį būtina derinti su užsakovu.
  - 7.9 Statytojui pateikiamų projekto komplektų skaičius – 6 komplektai bylų ir 2 kompaktiniai diskai visų dalių, taip pat ir statybos skaičiuojamosios kainos nustatymo. Pateikti privaloma. Projekto detalumas – pagal STR 1.04.04:2017 „Statinio projektavimas, projekto ekspertizė“ ar lygiavertio dokumento reikalavimus.
  - 7.10 Kiti nurodymai: Nėra.
8. Duomenys apie statytojo pasirinktus ar nupirktus įrengimus ir medžiagas: Nėra.
9. Ryšiams su projektuotojais užsakovo paskirti asmenys: Statybos ir infrastruktūros skyriaus vyr. specialistė Jotaura Jokšaitė, tel. (8 645) 62546, el. p. [jotaura.joksaite@kelme.lt](mailto:jotaura.joksaite@kelme.lt);

Kelmės „Aukuro“ pagrindinės mokyklos direktorė Asta Zavadskienė, tel. (8 427) 60056, el. p. [aukuras.kelme@takas.lt](mailto:aukuras.kelme@takas.lt).

10. Statytojo projektuotojui pateikiamų privalomųjų projekto dokumentų sąrašas ir jų pateikimo data. Statytojas gali žemiau išvardintus dokumentus įgalioti paruošti Projektuotoją – apie tai raštiškai pažymint.

10.1 Statinio statybos sklypo inžinerinių tinklų ir susisiekimo komunikacijų trasų inžinerinių, geodezinių, topografinių tyrinėjimų dokumentai – paruošti projektuotojui, jei reikalinga.

10.2 Inžinerinių, geologinių tyrimų dokumentai – paruošti projektuotojui, jei reikalinga.

10.3 Aplinkos, kraštovaizdžio, higieniniai, archeologiniai, nekilnojamojo kultūros paveldo vertybių ir t. t. tyrimų dokumentai (kai jie privalomi) – paruošti projektuotojui, jei reikalinga.

10.4 Rekonstruojamo ar kapitališkai remontuojamo statinio konstrukcijų, statinio inžinerinių sistemų tyrimų, matavimų, jų techninės būklės vizualinio įvertinimo dokumentai – paruošti projektuotojui, jei bus reikalinga.

10.5 Statinio statybos pagrindimas – paruošti projektuotojui, jei reikalinga.

10.6 Planuojamos ūkinės veiklos poveikio aplinkai vertinimo dokumentai – paruošti projektuotojui, jei reikalinga.

10.7 Planuojamos ūkinės veiklos poveikio visuomenės sveikatai vertinimo dokumentai – paruošti projektuotojui, jei reikalinga.

10.8 Viešojo aptarimo protokolai, keičiant paskirtį - nereikalinga.

10.9 Visuomenės informavimo apie visuomenei svarbių statinių projektavimo pradžios data pagal Reglamento nustatytą tvarką: atlieka užsakovas.

10.10 Statinio kadastrinių matavimų ir teisinės registracijos Nekilnojamojo turto registre dokumentai: atlieka statybą vykdančią rangovą.

10.11 Teisinės registracijos Nekilnojamojo turto registre dokumentai: atlieka užsakovas.

Rengė:

Statybos ir infrastruktūros skyriaus

vyriausioji specialistė

Jotaura Jokšaitė

Statybos ir infrastruktūros skyriaus vedėjas

Mantas Ralys

Švietimo, kultūros ir sporto skyriaus vedėjas

Stasys Jokubauskas

## Aiškinamasis raštas

Apsauginės signalizacijos projektas remontuojamai Kelmės „Aukuro“ pagrindinei mokyklai, J.Janonio g. 9, Kelmėje paruoštas remiantis projektavimo užduotimi, galiojančiais įstatymais ir techniniais reglamentais. Visi įrengimai, gaminiai ir medžiagos, numatyti įrengti projektuojamame objekte, turi atitikti Europines normas ir standartus bei turi būti įteisinti naudojimui Lietuvos Respublikoje. Visi elektros įrenginiai turi būti apsaugoti nuo perkrovimų ir trumpo jungimo srovių.

Pagrindinių normatyvinių dokumentų, kurių pagrindu parengtas techninis projektas, sąrašas:

Eil. Nr.	Dokumento pavadinimas
1.	LR statybos įstatymas (2016-06-30, Nr. XII-2573)
2.	Elektros įrenginių įrengimo bendrosios taisyklės (2012-02-03, Nr. 1-22) Elektros linijų ir instaliacijos įrengimo taisyklės (2011-12-20, Nr. 1-309)
3.	STR 1.04.04:2017 Statinio projektavimas, projekto ekspertizė (2016-11-07, Nr. D1-738)
4.	LST 1516:2015 Statinio projektas. Bendrieji įforminimo reikalavimai
5.	ST 1001192.01:2002 Statinių inžinerinių sistemų (apsaugos ir gaisro signalizacijos, vaizdo stebėjimo, įeigos kontrolės, kompiuterinių tinklų, ryšių, automatikos ir elektros) įrengimo darbai

Projektas įgyvendinamas 5 etapais (žr. medžiagų žiniaraštį). Kiekviename etape apsauginės signalizacijos tinklai turi būti pakloti taip, kad atliekant sekančio etapo darbus nebūtų reikalingas suremontuotų patalpų apdailos elementų ardymas (išskyrus pakabinamas lubas). Pagrindinius magistralinius tinklus (stovus tarp aukštų) numatoma sumontuoti 1 etape.

### Techniniai rodikliai:

Saugomų patalpų bendras plotas – 7206.8m<sup>2</sup>

Apsauginės signalizacijos centralė su išplėtimo moduliais, GSM modulių su reikiama papildoma įranga – 1 kompl.,

Valdymo klaviatūra–6 vnt.,

Judesio jutiklis–16 vnt.,

Judesio ir stiklo dūžio jutiklis–148 vnt.,

Magnetinis kontaktas–14 vnt.,

Lauko sirena– 2 vnt.,

Vidaus sirena– 12 vnt.,

### Apsaugos signalizacija

Apsaugos signalizacija įrengiama visame pastate.

Pastate numatyta įrengti apsauginę centralę su išplėtimo moduliais. Centralė montuojama 143 patalpoje pirmame aukšte, 1,7m aukštyje ant sienos, metalinėse dėžutėse su spynelėmis ir antisabotažo mygtukais. Tose pačiose dėžutėse montuojami autonominiai maitinimo šaltiniai su akumuliatorių baterijomis. Apsaugos signalizacijos būvio stebėjimui ir valdymui prie pagrindinių įėjimų numatomos

0	2017.04	Statybos leidimui, konkursui			
LAIDA	DATA	LAIDOS STATUSAS, KEITIMO PRIEŽASTIS (JEI TAIKOMA)			
KVAL. PATV. DOK. NR.			<b>STATINIO PROJEKTO PAVADINIMAS</b> Mokslo paskirties pastato, Kelmės „Aukuro“ pagrindinės mokyklos, J.Janonio g. 9, Kelmėje, paprastojo remonto projektas II ETAPAS. Apsauginė signalizacija.		
A100	PV	Elvyra Klimavičienė	2017	<b>STATINIO NUMERIS IR PAVADINIMAS</b>  Statinio unik. Nr. 5498-8000-4015 Pastatas - mokslo paskirties	
24654	PDV	Gailius Vanagas	2017		
				<b>DOKUMENTO PAVADINIMAS</b>	Laida
				Aiškinamasis raštas	0
LT	STATYTOJAS IR (ARBA) UŽSAKOVAS		DOKUMENTO ŽYMUO		Lapas
	Kelmės rajono savivaldybės administracija		P/01324 – 01 – TP – AS.AR-1		Lapų
				1	2



LCD valdymo klaviatūros. Apsaugos signalizacijos valdymo moduliai (klaviatūros) montuojamos ant sienos 160cm aukštyje. Patalpų perimetras saugomas – blokuojant duris magnetiniais kontaktais, tūris – infraraudonasis judesio davikliais. Apie įsibrovimą į patalpas informuojama garsiniu ir šviesiniu signalais. Šie įrenginiai montuojami matomoje vietoje ant sienos. Numatoma įrengti sireną su blykste ant lauko sienos, iš tolo gerai matomoje vietoje, taip pat sirenas pastato vidaus patalpose.

Signalas apie suveikimą turi būti perduodamas GPRS arba radijo ryšiu į apsaugos firmą.

Signalizacijos sistema instaliuojama daugiagysliais variniais ekranuotais kabeliais su dviguba izoliacija. Priėmimo kontroliniai įrenginiai montuojami ir įžeminami pagal gamintojų nurodymus bei laikantis EIJBT „Elektros įrenginių įrengimo taisyklės“ reikalavimų.

Centralė ir jos įranga turi būti sertifikuota ir tenkinti Lietuvos Respublikoje galiojančių normų reikalavimus. Įrangą parenka, suderina su užsakovu, sumontuoja bei pridūoda užsakovui viena specializuota įmonė.

Prietaisų montavimą, instaliavimą bei įžeminimą atlikti pagal galiojančių norminių teisės aktų reikalavimus. Montavimo darbų atlikimo metu apsaugos signalizacijos priemonių apimtis, parinkimas ir montavimo vietos turi būti tikslinamos.

Apsaugos sistema privalo atitikti projektą. Sistemų veikimo išbandymas atliekamas dalyvaujant statinio statybos techniniam priežiūrėtojui, atitinkamos specializuotos priežiūros įmonės, turinčios licenciją atlikti apsaugos sistemų įrenginių techninę priežiūrą (išskyrus įmonę, kuri atliko projektavimo ir statybos darbus), specialistui ir rangovui (rangovo atstovui). Išbandymo metu tikrinami sistemos veikimas, jos atitiktis projektui ir normatyviniams reikalavimams, surašomas sistemų apžiūrėjimo ir išbandymo aktas.

Visi darbai, kurie gali būti pagrįstai laikomi būtinais instaliavimo darbų užbaigimui ir tinkamam sistemų eksploatavimui, turi būti privalomi atlikti nepriklausomai nuo to, ar jie yra parodomi brėžiniuose arba apibūdinami šiame dokumente ar ne.

Papildomi darbai detalizuojami DP stadijoje.

P/01329 – 01 – TP – AS.AR-1	Lapas	Lapų	Laida
	2	2	0

## Medžiagų žiniaraštis

Eil. Nr.	Medžiagos pavadinimas, techninės charakteristikos	Mato vnt.	Kiekis	TS pozicija
<b>I etapas</b>				
1.	16 zonų centralė, naudojant papildomus modulius, gali būti plečiama iki 128 zonų, su dėže, maitinimo šaltiniu, krovikliu ir akumuliatoriumi, komplekte su tvirtinimo medžiagomis.	kompl.	1	2.1
2.	GSM signalo perdavimo modulis	kompl.	1	2.5
3.	Išplėtimo modulis centrinei 16 zonų, su dėže, maitinimo šaltiniu, krovikliu ir akumuliatoriumi.	kompl.	3	2.2
4.	Valdymo klaviatūra	kompl.	3	2.3
5.	Judesio jutiklis	vnt.	2	2.6.1
6.	Kombinuotas judesio ir stiklo dūžio jutiklis	vnt.	41	2.7
7.	Magnetinis kontaktas durims	vnt.	5	2.9
8.	Spindulio užbaigimas	vnt.	40	
9.	Lauko sirena	vnt.	1	2.10
10.	Vidaus sirena	vnt.	5	2.11
11.	Signalizacijos kabelis 6x0,22	m	1520	2.12
12.	Signalizacijos kabelis 4x0,5	m	650	2.12
13.	5E kategorijos duomenų perdavimo kabelis FTP 4x2x0,5	m	50	2.13
14.	Kanalas PVC baltas 10x20 su dangčiu, sujungimo ir tvirtinimo elementais	m	200	2.14
15.	PVC vamzdis Ø20mm <sup>2</sup>	m	400	2.16
16.	PVC Ø63mm vamzdis	m	30	2.16
17.	Kabelis Cu 3x1.5 E60	m	50	2.15
18.	Montažinės medžiagos	kompl.	1	
19.	Kabelių ir laidų žymėjimo ir numeravimo medžiagos	kompl.	1	
20.	Instaliavimo darbai, instrukcijos, personalo apmokymas	kompl.	1	
21.	Vagų sienose vamzdžių iki d63mm paklojimui išpjovimas ir užtaisymas	m	30	
22.	Dokumentacija (programų aprašymas, vartotojo instrukcijos, išpildomoji dokumentacija)	kompl.	1	
23.	Visi žiniaraštyje įrenginiai, gaminiai ir medžiagos turi būti įvertinti su montavimo darbais.			
<b>II etapas</b>				
24.	Valdymo klaviatūra	kompl.	1	2.3
25.	Judesio jutiklis	vnt.	9	2.6.1

0	2017.04	Statybos leidimui, konkursui
LAIDA	DATA	LAIDOS STATUSAS, KEITIMO PRIEŽASTIS (JEI TAIKOMA)
KVAL. PATV. DOK. NR.	<div style="display: flex; align-items: center;"> <div style="border: 1px solid black; padding: 5px; margin-right: 10px;"> <b>PAN PROJEKTAS</b>  <small>Uždaroji akcinė bendrovė</small>  <small>Respublikos g. 44, Panevėžys, Tel./faks.: (8 45) 58 18 75</small> </div> <div style="font-size: 0.8em;"> STATINIO PROJEKTO PAVADINIMAS  Mokslo paskirties pastato, Kelmės „Aukuro“ pagrindinės mokyklos, J.Janonio g. 9, Kelmėje, paprastojo remonto projektas II ETAPAS. Apsauginė signalizacija. </div> </div>	
A100	PV	Elvyra Klimavičienė
24654	PDV	Gailius Vanagas
		STATINIO NUMERIS IR PAVADINIMAS
		Statinio unik. Nr. 5498-8000-4015 Pastatas - mokslo paskirties
		DOKUMENTO PAVADINIMAS
		Medžiagų žiniaraštis
		Laida
		0
LT	STATYTOJAS IR (ARBA) UŽSAKOVAS	
	Kelmės rajono savivaldybės administracija	
	DOKUMENTO ŽYMUO	
	P/01324 – 01 – TP – AS.MŽ-1	
		Lapas
		1
		Lapų
		3



26.	Kombinuotas judesio ir stiklo dūžio jutiklis	vnt.	18	2.7
27.	Magnetinis kontaktas durims	vnt.	4	2.9
28.	Spindulio užbaigimas	vnt.	18	
29.	Vidaus sirena	vnt.	1	2.11
30.	Signalizacijos kabelis 6x0,22	m	1360	2.12
31.	Signalizacijos kabelis 4x0,5	m	130	2.12
32.	Kanalas PVC baltas 10x20 su dangčiu, sujungimo ir tvirtinimo elementais	m	100	2.14
33.	PVC vamzdis Ø20mm <sup>2</sup>	m	300	2.16
34.	Montažinės medžiagos	kompl.	1	
35.	Kabelių ir laidų žymėjimo ir numeravimo medžiagos	kompl.	1	
36.	Instaliavimo darbai, instrukcijos, personalo apmokymas	kompl.	1	
37.	Dokumentacija (programų aprašymas, vartotojo instrukcijos, išpildomoji dokumentacija)	kompl.	1	
38.	Visi žiniaraštyje įrenginiai, gaminiai ir medžiagos turi būti įvertinti su montavimo darbais.			
<b>III etapas</b>				
39.	Išplėtimo modulis centrinei 16 zonų, su dėže, maitinimo šaltiniu, krovikliu ir akumuliatoriumi.	kompl.	3	2.2
40.	Kombinuotas judesio ir stiklo dūžio jutiklis	vnt.	42	2.7
41.	Magnetinis kontaktas durims	vnt.	1	2.9
42.	Spindulio užbaigimas	vnt.	32	
43.	Lauko sirena	vnt.	1	2.10
44.	Vidaus sirena	vnt.	3	2.11
45.	Signalizacijos kabelis 6x0,22	m	1840	2.12
46.	Signalizacijos kabelis 4x0,5	m	420	2.12
47.	5E kategorijos duomenų perdavimo kabelis FTP 4x2x0,5	m	50	2.13
48.	Kanalas PVC baltas 10x20 su dangčiu, sujungimo ir tvirtinimo elementais	m	200	2.14
49.	PVC vamzdis Ø20mm <sup>2</sup>	m	400	2.16
50.	Kabelis Cu 3x1.5 E60	m	50	2.15
51.	Montažinės medžiagos	kompl.	1	
52.	Kabelių ir laidų žymėjimo ir numeravimo medžiagos	kompl.	1	
53.	Instaliavimo darbai, instrukcijos, personalo apmokymas	kompl.	1	
54.	Dokumentacija (programų aprašymas, vartotojo instrukcijos, išpildomoji dokumentacija)	kompl.	1	
55.	Visi žiniaraštyje įrenginiai, gaminiai ir medžiagos turi būti įvertinti su montavimo darbais.			
<b>IV etapas</b>				
56.	Išplėtimo modulis centrinei 16 zonų, su dėže, maitinimo šaltiniu, krovikliu ir akumuliatoriumi.	kompl.	1	2.2
57.	Kombinuotas judesio ir stiklo dūžio jutiklis	vnt.	42	2.7
58.	Spindulio užbaigimas	vnt.	25	
59.	Vidaus sirena	vnt.	3	2.11
60.	Signalizacijos kabelis 6x0,22	m	1380	2.12
61.	Signalizacijos kabelis 4x0,5	m	250	2.12
62.	5E kategorijos duomenų perdavimo kabelis FTP 4x2x0,5	m	20	2.13
63.	Kanalas PVC baltas 10x20 su dangčiu, sujungimo ir tvirtinimo elementais	m	100	2.14
64.	PVC vamzdis Ø20mm <sup>2</sup>	m	300	2.16

P/01324 – 01 – TP – AS.MŽ-1	Lapas	Lapų	Laida
	2	3	0

65.	Kabelis Cu 3x1.5 E60	m	20	2.15
66.	Montažinės medžiagos	kompl.	1	
67.	Kabelių ir laidų žymėjimo ir numeravimo medžiagos	kompl.	1	
68.	Instaliavimo darbai, instrukcijos, personalo apmokymas	kompl.	1	
69.	Dokumentacija (programų aprašymas, vartotojo instrukcijos, išpildomoji dokumentacija)	kompl.	1	
70.	Visi žiniaraštyje įrenginiai, gaminiai ir medžiagos turi būti įvertinti su montavimo darbais.			
<b>V etapas</b>				
71.	Valdymo klaviatūra	kompl.	2	2.3
72.	Judesio jutiklis	vnt.	5	2.6.1
73.	Kombinuotas judesio ir stiklo dūžio jutiklis	vnt.	5	2.7
74.	Magnetinis kontaktas durims	vnt.	4	2.9
75.	Spindulio užbaigimas	vnt.	13	
76.	Signalizacijos kabelis 6x0,22	m	860	2.12
77.	Signalizacijos kabelis 4x0,5	m	300	2.12
78.	Kanalas PVC baltas 10x20 su dangčiu, sujungimo ir tvirtinimo elementais	m	100	2.14
79.	PVC vamzdis Ø20mm <sup>2</sup>	m	200	2.16
80.	Montažinės medžiagos	kompl.	1	
81.	Kabelių ir laidų žymėjimo ir numeravimo medžiagos	kompl.	1	
82.	Instaliavimo darbai, instrukcijos, personalo apmokymas	kompl.	1	
83.	Dokumentacija (programų aprašymas, vartotojo instrukcijos, išpildomoji dokumentacija)	kompl.	1	
84.	Visi žiniaraštyje įrenginiai, gaminiai ir medžiagos turi būti įvertinti su montavimo darbais.			

**Pastabos:**

1. Žiniaraštyje išvardinti tik pagrindinės medžiagos ir įrengimai.

P/01324 – 01 – TP – AS.MŽ-1	Lapas	Lapų	Laida
	3	3	0

## Techninės specifikacijos

### 1. Bendroji dalis

Šiame ir kituose susijusiuose projekto dokumentuose, tiekimo, instaliavimo bei kitų darbų paskirtis - pagaminti, išbandyti, pristatyti į vietą, sumontuoti, pademonstruoti, perduoti ir išlaikyti nurodytas sistemas užbaigtoje ir visiškai eksploatuojamoje būklėje.

Visi darbai, kurie gali būti pagrįstai laikomi būtinais instaliavimo darbų užbaigimui ir tinkamam sistemų eksploatavimui, turi būti privalomi atlikti nepriklausomai nuo to, ar jie yra parodyti brėžiniuose arba apibūdinti Aiškinamajame rašte ar Techninėje specifikacijoje ar ne.

Rangovas turi garantuoti, kad visa sistemų įranga ir medžiagos būtų tinkamos ir pakankamai galingos, kad būtų įvykdyti joms keliami veikimo reikalavimai.

Siūlydamas įrangą, Rangovas Užsakovo įvertinimui turi pateikti visų siūlomų medžiagų ir įrangos katalogus, prospektus bei brėžinius. Be to, prieš pradedant tiekimo darbus, Rangovas turi gauti Užsakovo sutikimą dėl visų neatitikimų ir nukrypimų nuo projekto brėžinių ir specifikacijų.

Rangovas turi atsakyti už pagal kontraktą atliktą darbą, pateiktas medžiagas ir įrangą.

Į Rangovo kontraktą turi įeiti personalo, aptarnaujančio 0,4kV įrenginius, apmokymas statybos vietoje montavimo ir derinimo metu.

Visi projekte numatyti prietaisai, įrengimai, elektros aparatūra, automatikos skydai, kabeliai, montažinės medžiagos ir gaminiai turi būti pažymėti CE žymėjimu, turėti atitikties deklaraciją arba sertifikuoti Lietuvoje.

Turi būti atlikti visi sistemos instaliavimui būtini ir reikalingi statybiniai darbai.

### 2.1 Apsaugos centralė

16 zonų centralė, naudojant papildomus modulius, gali būti plečiama iki 128 zonų,

Su dėže, maitinimo šaltiniu, krovikliu ir 12V, 7Ah akumuliatoriumi,

PGM 3 (silpnos srovės), 1 (stiprios srovės),

PGM išplėtimas iki 8 (silpnos srovės), 4 (stiprios srovės),

Skaitmeninis telefoninis komunikatorius,

Įrenginių palaikymas iki 8 klaviatūrų.

### 2.2 Išplėtimo modulis

Zonų išplėtimo modulis 16 zonų, su dėže, maitinimo šaltiniu, krovikliu ir 12V, 7Ah, akumuliatoriumi,

Maitinimas: 12V, DC,

Darbinė temperatūra: -20° C iki +50° C.

### 2.3 Valdymo klaviatūra

LCD klaviatūra centrinei,

2 eilučių, 32 simbolių ekranas,

0	2017.04	Statybos leidimui, konkursui			
LAIDA	DATA	LAIDOS STATUSAS, KEITIMO PRIEŽASTIS (JEI TAIKOMA)			
KVAL. PATV. DOK. NR.				STATINIO PROJEKTO PAVADINIMAS Mokslo paskirties pastato, Kelmės „Aukuro“ pagrindinės mokyklos, J.Janonio g. 9, Kelmėje, paprastojo remonto projektas II ETAPAS. Apsauginė signalizacija.	
A100	PV	Elvyra Klimavičienė	2017	STATINIO NUMERIS IR PAVADINIMAS  Statinio unik. Nr. 5498-8000-4015 Pastatas - mokslo paskirties	
24654	PDV	Gailius Vanagas	2017		
				DOKUMENTO PAVADINIMAS	
				Techninės specifikacijos	
				Laida	
				0	
LT	STATYTOJAS IR (ARBA) UŽSAKOVAS  Kelmės rajono savivaldybės administracija			DOKUMENTO ŽYMUO	
				P/01324 – 01 – TP – AS.TS-1	
				Lapas	Lapų
				1	7

4 panikos klavišai,  
5 programuojami funkciniai klavišai,  
Reguliuojamas klaviatūros ekrano apšvietimo intensyvumas,  
Detali informacija apie sistemos būklę, zonos būklę, režimą ir laiką.

#### 2.4 Maitinimo šaltinis

Vienfazis transformatorius 230/17 V įtampai, 2 Ah, 50 Hz, skirtas centralės maitinimui.  
Neapartnaujamas hermetiškas akumuliatorius 12 V/7 Ah, skirtas rezerviniam maitinimui (dingus 230V įtampai).

#### 2.5 GSM signalo perdavimo modulis

Palaiko CONT ACT ID protokolą,  
Jungiamas per telefoninio ryšio centralės modulį,  
Turi du išėjimus, skirtus nuotoliniam valdymui. Išėjimus galima valdyti trumpu skambučiu, SMS žinute,  
Užtikrinamas valdymas per mobilųjį telefoną arba iš apsaugos firmos pulto,  
GSM modemo dažnis 850/900/1800/1900 MHz,  
Montuojamas šalia centralės,  
Su dėže, maitinimo šaltiniu, krovikliu ir 12V, 7Ah, akumuliatoriumi,  
Darbo temperatūra 0÷45°C,  
Santykinė drėgmė 20 ÷ 80%.

#### 2.6.1 Judesio jutiklis

Nereaguoja į gyvūnus iki 25 kg (nustatoma),  
Quad" technologija,  
Apžvalgos kampas 90°,  
Spindulio ilgis 15 m,  
Maitinimo įtampa 8,2 Vdc- 16 Vdc,  
Maitinimo srovė: budėjimo režime 8 mA, aliarmo režime 10 mA,  
Montavimo aukštis (1,8 m– 2,4 m),  
Reguliuojamas jautrumas,  
Darbo temperatūra nuo -20 °C iki +60 °C,

#### 2.6.2 Dvigubos technologijos PIR ir mikrobanginis judesio jutiklis

Dvigubas: PIR sensorius, mikrobangis,  
Jautrumo reguliavimas,  
QLIT technologija,  
Skaitmeninis mikrobangų signalo apdorojimas,  
Su "antimaskingu" (apsauga nuo uždengimo),  
Atstumas/kampas: iki 15m/90°.  
Maitinimas: 8,2 – 16 VDC,  
Srovė: aktyvus 25 mA,  
Budėjimo režimas: 18 mA,  
Darbo temperatūra: nuo -20 °C iki +60 °C  
Santykinis aplinkos drėgnumas: 95 % max.

#### 2.6.3 Lauko trigubos technologijos 2 PIR ir 1 mikrobanginis judesio jutiklis

Technologija: 2 PIR + 1 MW,  
Maitinimas: 9 - 15 VDC,  
Srovės suvartojimas (aliarmo / budėjimo režime): 52 mA / 46 mA @ 13,8 VAC,  
Detekcijos atstumas: 15 m,  
Detekcijos kampas: 90°,

P/01324 – 01 – TP – AS.TS-1	Lapas	Lapų	Laida
	2	7	0

PIR elementų skaičius: 2,  
 Mikrobangų dažnis: 10.5 GHz,  
 Aliarmo tipas: AND - OR - AUTO OR,  
 Apsaugos klasė: IP44,  
 Savisauga: nuo nuėmimo / atidarymo,  
 "Antimasking" funkcija: yra,  
 PET: nereguoja į gyvūnus (reguliuojama),  
 Išėjimai: 3 programuojami + 1 savisaugos,  
 Darbo temperatūra: nuo -30°C iki +55°C  
 RFI apsauga: 30 V/m (80/100MHz)  
 "Walk test" LED: yra (MW+PIR).

## 2.7 Stiklo dūžio jutiklis

Veikimo nuotolis: iki 12m,  
 Įtampa 9-16 Vdc,  
 Naudojama srovė: budėjimo režime 17.8 mA,  
 Aliarmo būsenoje 18.7 mA,  
 Suveikimo laikas: 3 sek.,  
 Maksimali aprėptis: 12 m., 170°,  
 Išėjimas N.C. 0,12 A,  
 Darbinė temperatūra: -20°C iki +60°C,  
 Atsparumas trikdžiams: 30V/m 10-1000MHz,  
 IP44 korpuso apsaugos laipsnis.

## 2.8 Judesio ir stiklo dūžio jutiklis;

Dvigubas PIR sensorius;  
 Akustinis stiklo dūžio detektorius;  
 2 atskiri reliniai išėjimai stiklo dūžiui ir PIR;  
 Reaguoja į garsus esančius iki 10m atstumu;  
 PIR detekcijos atstumas iki 15m.  
 Įtampa 8.2-16 Vdc,  
 Naudojama srovė: budėjimo režime 16.5 mA,  
 Aliarmo būsenoje 18.0 mA,  
 Suveikimo laikas: 2 sek.,  
 Detekcijos kampas 90°,  
 Darbinė temperatūra: -20°C iki +60°C,

## 2.9 Magnetinis kontaktas durims

Skirtas durų atidarymo fiksavimui. 4 kontaktai + sabotazas,  
 Maksimalus suveikimo atstumas – 30 mm. Kontakto tipas – N.C. IP-67,  
 Vartams: metalinis korpusas.

## 2.10 Apsaugos signalizacijos lauko sirena

Polikarboninis, ABS plastiko gaubtas,  
 Pakraunamas akumuliatorius,  
 Informaciniai diodai,  
 Pijezoelektrinis garsiakalbis,  
 Aliarmo blykstė,  
 Mėlynas arba raudonas stikliukas,  
 Savisaugos kontaktas,  
 Apsaugos laipsnis IP65,  
 Maitinimo įtampa 13.8 ÷ 15V DC,

P/01324 – 01 – TP – AS.TS-1	Lapas	Lapų	Laida
	3	7	0

Srovės suvartojimas aliarmo režime 500 mA,  
 Garsinio signalo lygis 115 dB/m,  
 Darbinė temperatūra Nuo -25 iki +70 °C,  
 Papildoma akumuliatorinė baterija 1.2Ah/12V.

### 2.11 Vidinė sirena

Polikarboninis gaubtas,  
 12 VDC, max 130mA,  
 Signalų stiprumas 105dB/m,  
 Apsaugos laipsnis IP44.

### 2.12 Signalizacijos kabeliai

Pagrindiniai 6 ir 4 gyslų instaliacinių kabelių parametrai:

- varinės gyslos skersmuo turi būti ne mažesnis kaip 0,22 mm;
- ekranas yra aliuminio juosta su plastmasiniu padengimu;
- išorinis apvalkalas iš PVC plastmasės.

Vytos poros 6 kategorijos 4 porų kabeliai:

- gysla - atkaitinta viela, 0,5 mm skersmens (AWG23);
- izoliacija - didelio tankio polietilenas (PE);
- grupė - susukta pora;
- struktūra - keturios kartu susuktos poros;
- apvalkalas - pilka LINYL - PVC arba LSZH plastmasė;
- signalo perdavimo dažnis iki 250MHz;
- darbo temperatūra nuo -20 iki + 70° C;
- neekranuotas (U/UTP).

### 2.13 6 kategorijos duomenų perdavimo kabelis FTP 4x2x0,5

Kabelis 4x2x0,5, 6 kategorijos,  
 Varinėmis 0,52 mm gyslomis,  
 PE izoliacija 1,0 mm,  
 Keturios poros suktos atskirai po to kartu,  
 Išorinis apvalkalas PVC, ekranuotas (Aluminio folija),  
 Maksimalus lenkimo spindulys instaliavimo metu 8xd,  
 Maksimalus lenkimo spindulys instaliavus 4xd,  
 Maksimalus tempimas instaliavimo metu 100 N, tempimas instaliavus – be įtempimo,  
 Aplinkos temperatūra eksploatacijos metu -20°C iki + 70 °C,  
 Aplinkos temperatūra montavimo metu 0°C iki + 50 °C,  
 Atsparumas gaisrui PVC IEC 332-1.

### 2.14. Instaliacinis kanalas

Plastmasinis instaliacinis kanalas, atsparus saulės poveikiams, nesitępa montuojant, paviršius poliruotas, vieno kanalo ilgis 2,0 m, matmenys 10(h) x 20(pl) mm.

### 2.15. Iki 1 kV kabeliai plastikine izoliacija skirti kloti patalpose

Eil. Nr.	Tipas	Parametrai
1.	Žemos įtampos jėgos kabeliai	Žemos įtampos jėgos kabeliai – skirti el. įrenginių, el. aparatūros ir prietaisų el. maitinimui. Nominali kabelių įtampa iki 1kV. Jėgos kabeliai turi atitikti projekte nurodytas sroves. Jėgos kabeliai turi būti su vario ir aliuminio gyslomis (gyslos tipas nurodytas tinklų schemose arba planuose). Kiekvienos gyslos spalva turi būti aiškiai pažymėta (PE-geltona/žalia, N-mėlyna,

P/01324 – 01 – TP – AS.TS-1	Lapas	Lapų	Laida
	4	7	0



		F1-ruda, F2-juoda, F3-pilka): -Vardinė įtampa: iki 1kV -su PVC arba XLPE izoliacija ir PVC apvalkalu -Dažnis: 50Hz -Ilgalaikė leistinoji kabelio temp.: XLPE izoliacija +90°C, PVC izoliacija +70°C. -Elektros laidų ir kabelių degumo klasė ne žemesnė kaip Cca -Temp. trumpo jungimo metu: XLPE +250°C, PVC +160°C. -Žemiausia montavimo temperatūra -15°C
2.	Ugniai atsparūs kabeliai EI60	Ugniai atsparūs kabeliai skirti elektros įrangos maitinimui, kuri turi funkcionuoti gaisro metu (automatinės gaisro gesinimo, dūmų šalinimo ir kitos sistemos) -Vardinė įtampa: 1 kV -Užtikrina elektros grandinės nepažeidžiamumą 1h. laikotarpyje - Atitinka standartus: IEC 60331, IEC 60332 - Behalogenis, pagal IEC 60754 - Su maža dūmų emisija, pagal IEC 61034 - Ilgalaikė leistinoji kabelio temp.: +90°C - Žemiausia montavimo temperatūra -15°C

### 2.16 PVC vamzdžiai

Gofruotas vamzdis, su visais montavimui reikalingais priedais ir kabelio pratraukimo viela arba valu. Pagrindinės techniniai duomenys:

- nepalaikantis degimo,
- stiprumo klasė-3 (vidutinė),
- temperatūros klasė – 25.

Tiesus vamzdis elektros instaliacijai, PVC, 3m ilgio, su visais sujungimo, tvirtinimo bei kitais montavimui reikalingais priedais,

- mechaninis atsparumas - 750 N/cm,
- nepalaikantis degimo,
- Stiprumo klasė-3 (vidutinė).

### 3. Žymėjimas

Visa įranga ir kabeliai turi būti patikimai sužymėti pagal Lietuvos Respublikos žymėjimo sistemą ir instrukcijas. Žymėjimas turi atitikti techninę dokumentaciją.

Spintų, kištukinių lizdų korpusai turi būti su žymėmis, pažyminčiomis kuriai įrenginių daliai priklauso įranga.

Visa ant korpuso sumontuota įranga turi būti sužymėta. Ant visos korpuso viduje sumontuotos įrangos turi būti sužymėti pozicijų numeriai.

Abejuose laidų galuose turi būti sužymėti terminalo pozicijų numeriai.

Daugiagysliai kabeliai turi būti su kabelio žyme, o kiekviena gysla su kabelio, gyslos ir terminalo pozicijos žymėmis. Jei gyslos sujungtos į eilę, būtina žymėti pirmą ir paskutinę gyslas. Jei kabelis yra su kištuku, turi būti pažymimas jungties pozicijos numeris. Daugiagysliai kabeliai su sužymėtomis gyslomis nereikalauja papildomo žymėjimo.

Jungiamieji laidai tarp įrengimų ir terminalų turi būti su terminalo pozicijos žymėmis abiejuose galuose.

Jungiamieji laidai tarp dviejų terminalų turi būti su terminalo pozicijos žymėmis abiejuose galuose.

Kabelių ir laidų žymėjimas turi būti atliekamas pastoviomis kabelių žymėmis.

Laidų ir kabelio gyslų žymėjimas turi būti atliekamas pastoviomis žymėmis ar plastikiniais vamzdeliais.

P/01324 – 01 – TP – AS.TS-1	Lapas	Lapų	Laida
	5	7	0

#### 4. Montavimas, išbandymas ir derinimas

Visi projekte numatyti prietaisai, elektros aparatūra, elektros skydai, kabeliai, montažinės medžiagos ir gaminiai turi būti pažymėti CE žymėjimu, patvirtinančiu jų atitikti „Elektros gaminių saugos techninio Reglamento“ reikalavimams, turėti atitikties deklaraciją arba sertifikuoti Lietuvoje.

Jie turi būti montuojami, išbandomi ir suderinami pagal jų gamintojų atitikties deklaracijas.

Dokumentacija:

- principinės elektrinės, konstruktyvinės, montavimo schemos;
- specifikacijos, techniniai aprašymai ir montavimo bei eksploatacijos instrukcijos lietuvių kalba;
- atskirų komplektuojančių mazgų ir įrenginių, kuriuos eksploatuojant reikalingas techninis aptarnavimas, techninis aprašymas ir eksploatavimo instrukcija lietuvių kalba;

- įrenginių pasai;

- visų schemų komplektas kompiuterinėje laikmenoje (AutoCAD programos aplinkoje);

- programa ir visi priedai, reikalingi valdiklio, indikacinio įrenginio aptarnavimui ir programavimui.

- Įpakavimas:

- tiekėjas turi užtikrinti tokį prekių įpakavimą, kuris yra būtinas siekiant išvengti jų pažeidimo ar gedimo pristatant jas į paskyrimo vietą. Įpakavimas turi būti pakankamas, kad užtikrinti prekių nepažeidžiamumą krovimo bei pervežimo metu, veikiant ekstremalioms temperatūroms bei krituliams ir laikant atvirose patalpose.

Prie kiekvienos pakuotės pridedamas įpakavimo lapas, kuriame nurodoma įpakavimo data ir kas įpakuota.

#### 5. Priėmimas eksploatacijai

Priėmimo metu tikrinama:

- Ar darbai atlikti pagal projektą.

- Ar objekto atsakingas asmuo ir budintys apmokyti eksploatuoti sumontuotas sistemas.

- Pasirinktinai tikrinami signalizatorių suveikimai, informacijos perdavimas saugos tarnybai

#### 6. Eksploatavimas

Paskirti sistemos techninės priežiūros ir eksploatavimo atsakingą inžinerinio – techninio personalo darbuotoją, jį ir budinčius apmokyti eksploatuoti apsauginę ir vaizdo stebėjimo sistemą.

#### 7. Montavimas, išbandymas ir derinimas

Visi projekte numatyti prietaisai, įrengimai, aparatūra, skydai, kabeliai, montažinės medžiagos ir gaminiai turi turėti atitikties deklaracijas arba turi būti sertifikuoti Lietuvoje. Jie turi būti montuojami, išbandomi ir suderinami pagal jų gamintojų standartus arba technines sąlygas.

Montavimo darbai atliekami laikantis Lietuvos Respublikoje galiojančių tipinių darbų saugos ir elektros saugos taisyklių.

##### Apsauginės signalizacijos centralės montavimas

Centralė montuojama 1 aukšte patalpoje Nr. 2 Centralė yra nutolusi nuo įėjimo - išėjimo zonos ir apsaugota judesio detektoriumi. Montuojama nekrantinčioje į akis patalpos vietose ne žemiau kaip 0,5 m ir ne daugiau kaip 2 m aukštyje nuo grindų (rekomenduotina 1,6 m aukštyje nuo ap. alt. iki dėžės viršaus), taip pat ne arčiau kaip 20 cm nuo lubų.

##### Klaviatūrų montavimas

Valdymo pulteliai montuojami projektuotojo nurodytose patalpose, kuo arčiau įėjimo zonos, patikslinant vietą pagal konkrečios patalpos išplanavimą, baldų ir dekoratyvinių elementų išdėstymą.

##### Judesio detektorių montavimas

Judesio detektoriai montuojami projekte numatytose patalpose. Montavimo metu patikslinama projektinė vieta, atsižvelgiant į baldų, užuolaidų dekoratyvinių elementų išdėstymą. Detektorius turi būti montuojamas tokioje vietoje, kad per langus nepapultų tiesioginiai saulės spinduliai, detektorių kontroliuojamos zonos neužstotų užuolaidos, baldai, stiklinės pertvaros, atsidarančios durų plokštumos bei kiti dekoratyviniai patalpos elementai.

P/01324 – 01 – TP – AS.TS-1	Lapas	Lapų	Laida
	6	7	0

### **Stiklo dūžio detektorių montavimas**

Stiklo dūžio detektoriai montuojami ant lubų arba sienų priešais langus ar vitrinas, atsižvelgiant į projektinėje dokumentacijoje nurodytas vietas. Numatoma, kad vienas stiklo dūžio detektorius kontroliuos apie 12 m pločio ruožą.

### **Magnetinių kontaktų montavimas**

Magnetiniai kontaktai montuojami paslėptu būdu. Paslėptai montuojami įleidžiami magnetiniai kontaktai į atsidarančias duris bei langus. Viena kontakto dalis įleidžiama į atsidarančią dalį o kita į rėmą taip, kad uždarytoje būsenoje herkoninės dalies kontaktai elektriškai būtų uždari.

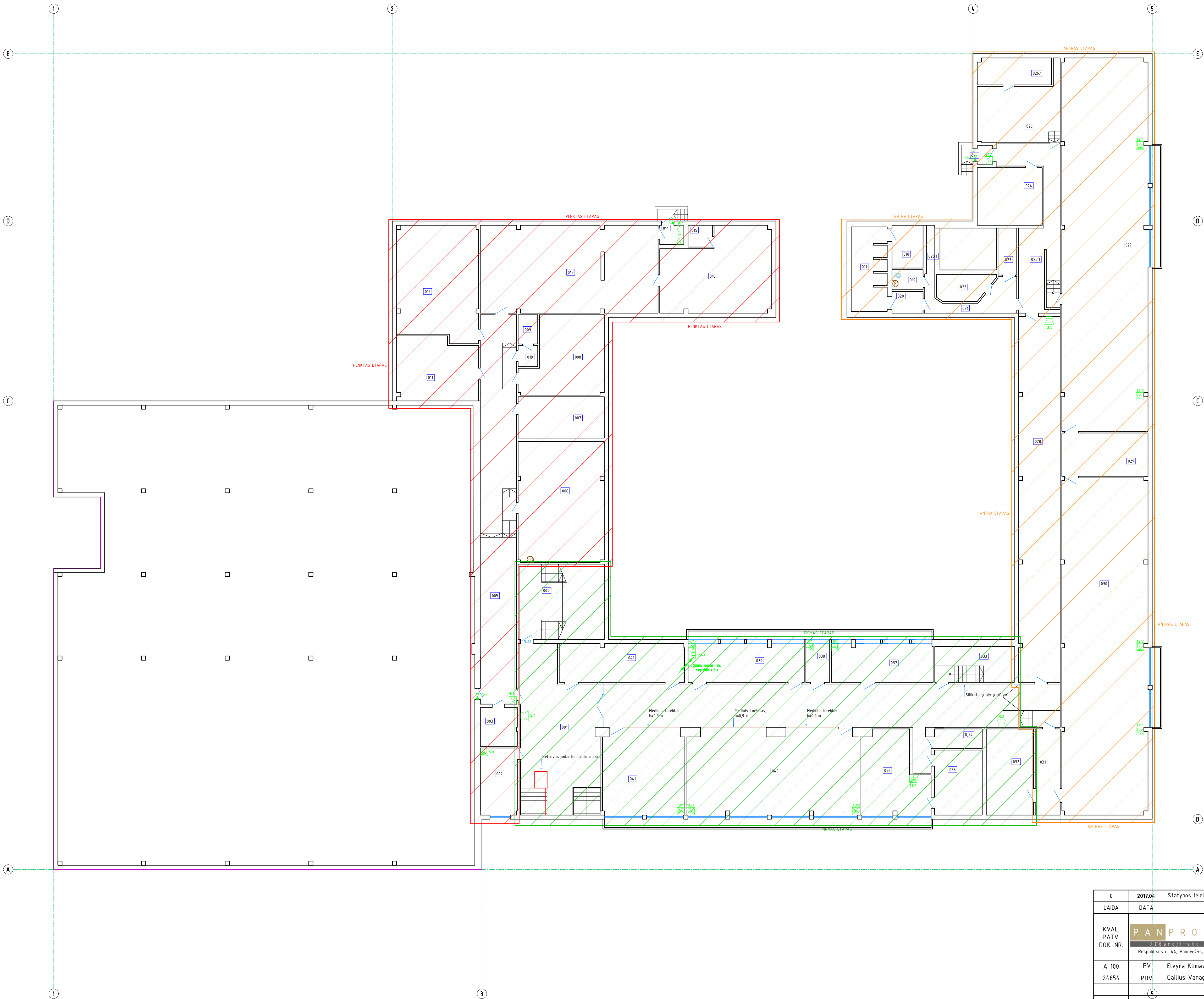
### **Aliarmo būsenos indikavimo priemonių montavimas (lauko sirenos, vidaus sirenos)**

Lauko sirena montuojama ant išorinės pastato fasado sienos ne žemiau kaip 2,75 m aukštyje, gerai matomoje vietoje nuo privažiavimo pusės. Sirenos valdymo kabelis atvedamas per kiaurymę tiesiai iš vidinės pastato pusės į montavimo vietą. Kiaurymė užtaisoma nuo drėgmės patekimo į pastato vidų gipsu, silikonu ar kitomis statybinėmis medžiagomis.

Jeigu nėra galimybės atvesti kabelio tiesiai iš vidinės pusės, tada leidžiama valdymo kabelį kloti išorinėje pusėje, apsaugant metaliniu arba smūgiams atspariu plastikiniu vamzdžiu arba kanalu.

P/01324 – 01 – TP – AS.TS-1	Lapas	Lapų	Laida
	7	7	0





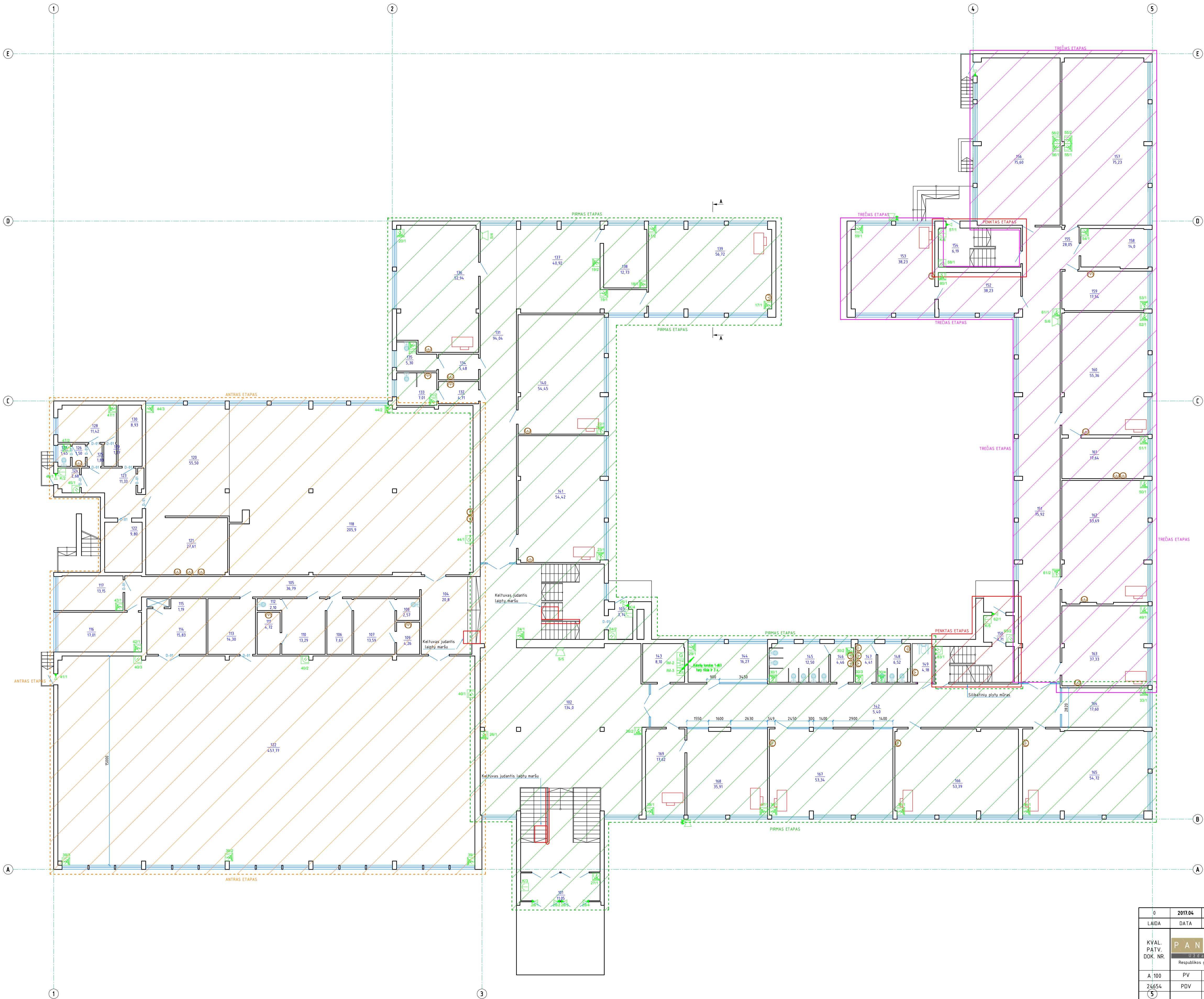
RŪSIO AUKŠTO PATALPŲ EKSPLIKACIJA		
Eil. Nr.	Pavadinimas	Plotas, m²
001	Koridorius	14.964
002	El. skydinė	15.56
003	Sandėlis	8.54
004	Laiptinė	10.33
005	Koridorius	113.83
006	Sandėlis	51.04
007	Sandėlis	16.03
008	Sandėlis	28.09
009	San. mazgas	3.02
010	Prausykla	2.39
011	Sandėlis	24.65
012	Sandėlis	4.727
013	Sandėlis	36.04
014	Tambūras	2.15
015	Sandėlis	2.89
016	Meistrų kambarys	4.136
017	Dušinė	15.22
018	Persirengimo patalpa	6.70
019	San. mazgas	3.20
020	Tambūras	3.44
020.1	Pagalbinė patalpa	2.30
021	Koridorius	10.06
022	Pagalbinė patalpa	7.51
023	Pagalbinė patalpa	5.83
023.1	Koridorius	27.57
024	Sandėlis	20.08
025	Tambūras	1.51
026	Sandėlis	28.07
026.1	Sandėlis	10.34
027	Sporto salė	167.54
028	Koridorius	114.96
029	Inventoriaus patalpa	18.79
030	Sporto salė	14.931
031	Koridorius	10.96
032	Inventoriaus patalpa	28.07
033	Laiptinė	10.24
034	Sandėlis	4.77
035	Šiluminis mazgas	15.52
036	Molio studija	32.10
037	Personalo kabinetas	22.87
038	Skalbykla	5.43
039	Knygų saugykla	28.14
040	Rūbinė	75.10
041	Archyvas	25.15
042	Rūbinė	4.200
		1445.61

Simbolis	Naudojamų simbolių apibūdinimas
	Lauko siena
	Vidusio siena
	Signalizacijos centras (SC)
	Signalizacijos modulis
	Signalizacijos ryšys
	Ugnies signalas
	Ugnies signalo ryšys
	Ugnies signalo ryšys
	Ugnies signalo ryšys

Pastaba:  
1. Kabinetai išdėstyti visų pakeičiamųjų būdų - ant nedidelių būdų elementų, po tinku, kamoliu. Kabinetai  
projektuojami per sienas ir lubas apsaugomi (išskaitant) vamzdžiais.

0	2017.04	Statybos leidimui, konkursui.
LAIDA	DATA	LAIDOS STATUSAS, KEITIMO PRIEŽASTIS (JEI TAIKOMA)
KVAL. PATV. DOK. NR.	<b>PANPROJEKTAS</b> UAB "PANEVŽYS"	STATINIO PROJEKTO PAVADINIMAS: Mokslų paskirties pastato, J. Janonio g. 9, Kelmėje, paprastojo remonto projektas II ETAPAS (Apsauginė signalizacija)
A 100	PV	Elvyra Klimavičiūtė
24654	PDV	Gailius Vanagas
	5	
LT	STATYTOJAS IR (ARBA) UŽSAKOVAS: Kelmės rajono savivaldybės administracija	STATINIO NUMERIS IR PAVADINIMAS: Statinio unik. Nr. 5498-8000-4015 Pastatas - mokslo paskirties
		DOKUMENTO PAVADINIMAS: Rūsio planas su apsauginės signalizacijos tinklais M1:150
		DOKUMENTO ŽYMUO: P/01324-01-TP-AS.B-01
		LAPAS LAPU 1 1

PIRMO AUKŠTO PLANAS M1:150



PIRMO AUKŠTO PATALPŲ EKSPLIKACIJA		
Eil. Nr.	Pavadinimas	Plotas, m <sup>2</sup>
101	Tambūras	11.05
102	Foje	134.00
103	Tambūras	3.74
104	Foje	20.08
105	Koridorius	36.79
106	Koridorius	7.67
107	Persirengimo kambarys	13.59
108	WC	2.57
109	Dušo patalpa	4.26
110	Persirengimo kambarys	13.29
111	Dušo patalpa	4.72
112	WC	2.10
113	Inventoriaus laikymo patalpa	14.30
114	Metodinis kabinetas	15.83
115	Valdymo skydelio patalpa	1.19
116	Medicinos kabinetas	17.01
117	Kabinetas	13.15
118	Valgykla	200.34
120	Virtuvė	55.50
121	Plovykla	27.61
122	Sporto salė	457.77
123	Koridorius	11.13
124	Tambūras	2.68
125	Koridorius	1.83
126	Prausykla	1.50
127	San. mazgas	1.45
128	Kabinetas	11.42
129	Sandėlis (šlapi patalpa)	1.37
130	Sandėlis	8.93
131	Koridorius	94.04
132	Prausykla	4.71
133	WC	7.01
134	Prausykla	5.48
135	WC	5.30
136	Kabinetas (pradinukų klase)	52.94
137	Vestibulis	4.092
138	Kabinetas	12.73
139	Kabinetas (pradinukų klase)	56.72
140	Kabinetas (pradinukų klase)	54.45
141	Kabinetas (pradinukų klase)	54.92
142	Koridorius	82.05
143	Budetojo patalpa	8.10
144	Buhalterio patalpa	16.27
145	San. mazgas	12.50
146	Prausykla	4.46
147	Prausykla	4.41
148	San. mazgas	6.52
149	WC žmonėms su negalia	4.18
150	Tambūras	3.71
151	Koridorius	75.92
152	Kabinetas	17.12
153	Kabinetas (klase)	38.23
154	Tambūras (laipinė)	6.19
155	Koridorius	28.05
156	Kabinetas (dailes klase)	73.60
157	Kabinetas (bernukų technologijų klase)	75.23
158	Kabinetas (pagalbinė patalpa)	14.00
159	Kabinetas (pagalbinė patalpa)	17.54
160	Kabinetas (mergaitių technologijų klase)	55.36
161	Kabinetas (mokomoji virtuvė)	17.64
162	Kabinetas (dailes studija)	53.69
163	Kabinetas (dailes studija)	37.33
164	Kabinetas (gūio reikalų pavaduotojai)	17.60
165	Kabinetas (socialinė studija)	54.72
166	Kabinetas (kino studija)	53.39
167	Kabinetas (gamtos studija)	53.34
168	Kabinetas (direktoriaus kabinetas)	35.91
169	Kabinetas (direktoriaus pavaduotojų kabinetas)	17.62
		2370.77

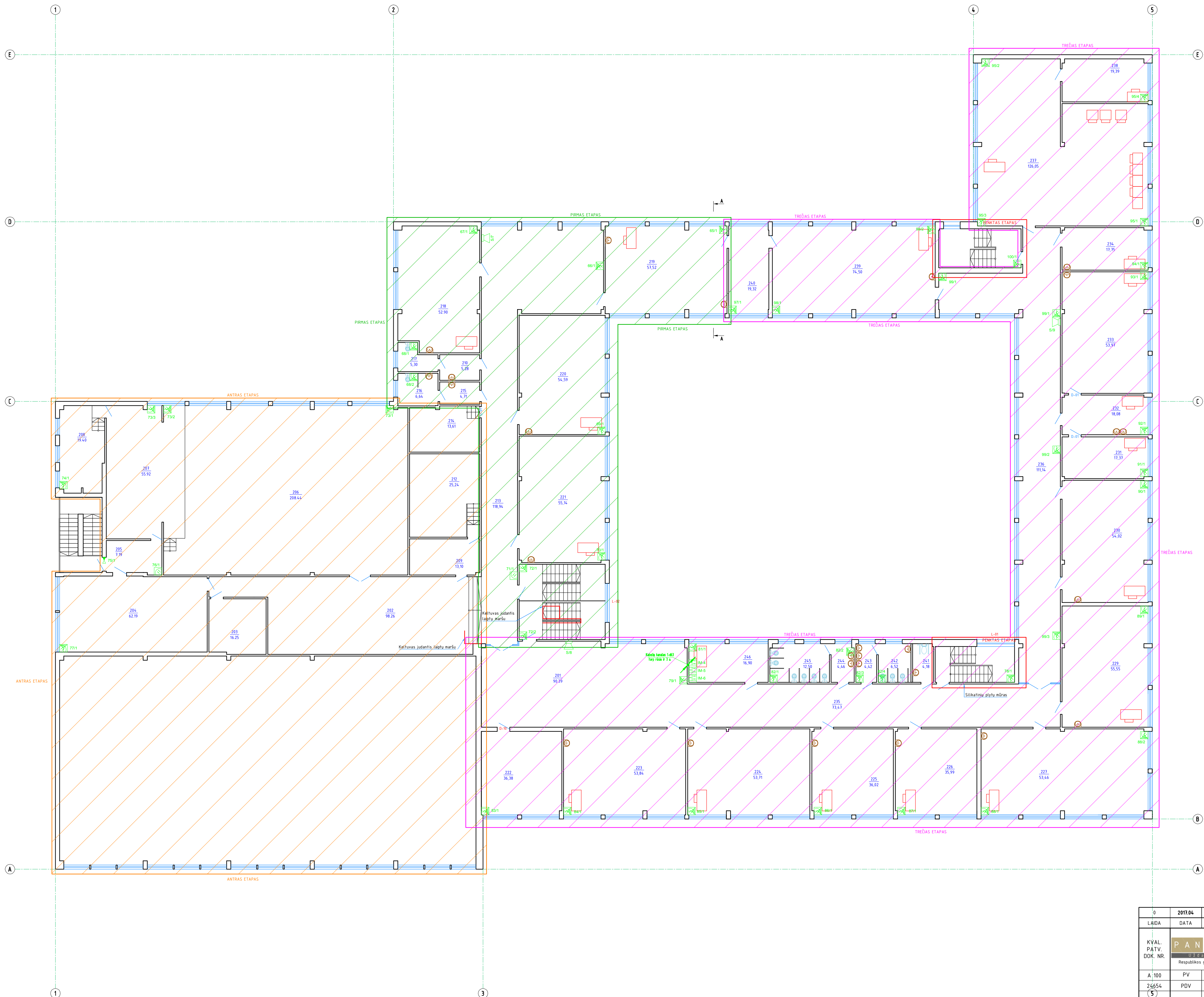
Simolis	Naudojamų simbolių reikšmė
	Lauko sirena
	Vidus sirena
	Signalizacijos centras (SC)
	Išplėtimo modulis
	Magnetinis kontaktas
	Klaviatūra
	Judėsių jutiklis
	Silko dūžio/judėsių jutiklis
	Silko dūžio/judėsių jutiklis
	Spindulio gaisras (varža)

Pastabos:  
1. Kabeliai tiesiami virš pakabinamų lubų - ant nedėgių lubų elementų, po tinku, kanalais. Kabeliai praeimuose per sienas ir lubas apsaugomi lankščiais (gofuotais) vamzdeliais.

0	2017.04	Statybos leidimui, konkursui.
LAIDA	DATA	LAIDOS STATUSAS, KEITIMO PRIEŽASTIS (JEI TAIKOMA)
KVAL. PATV. DOK. NR.		STATINIO PROJEKTO PAVADINIMAS: Mokslų paskirties pastato, Kelmės „Auksuro“ pagrindinės mokyklos, J.Janonio g. 9, Kelmėje, paprastojo remonto projektas II ETAPAS (Apsauginė signalizacija)
A.100	PV	Elvyra Klimavičienė
24654	PDV	Galius Vanagas
5		
		STATINIO NUMERIS IR PAVADINIMAS: Statinio unik. Nr. 5498-8000-4015 Pastatas - mokslo paskirties
		DOKUMENTO PAVADINIMAS: Pirmo aukšto planas su apsauginės signalizacijos tinklais M1:150
		LAIDA 0
LT	STATYTOJAS IR (ARBA) UŽSAKOJAS: Kelmės rajono savivaldybės administracija	DOKUMENTO ŽYMUO: P/01324-01-TP-AS.B-02
		LAPAS LAPŲ 1 1



ANTRO AUKŠTO PLANAS M1:150



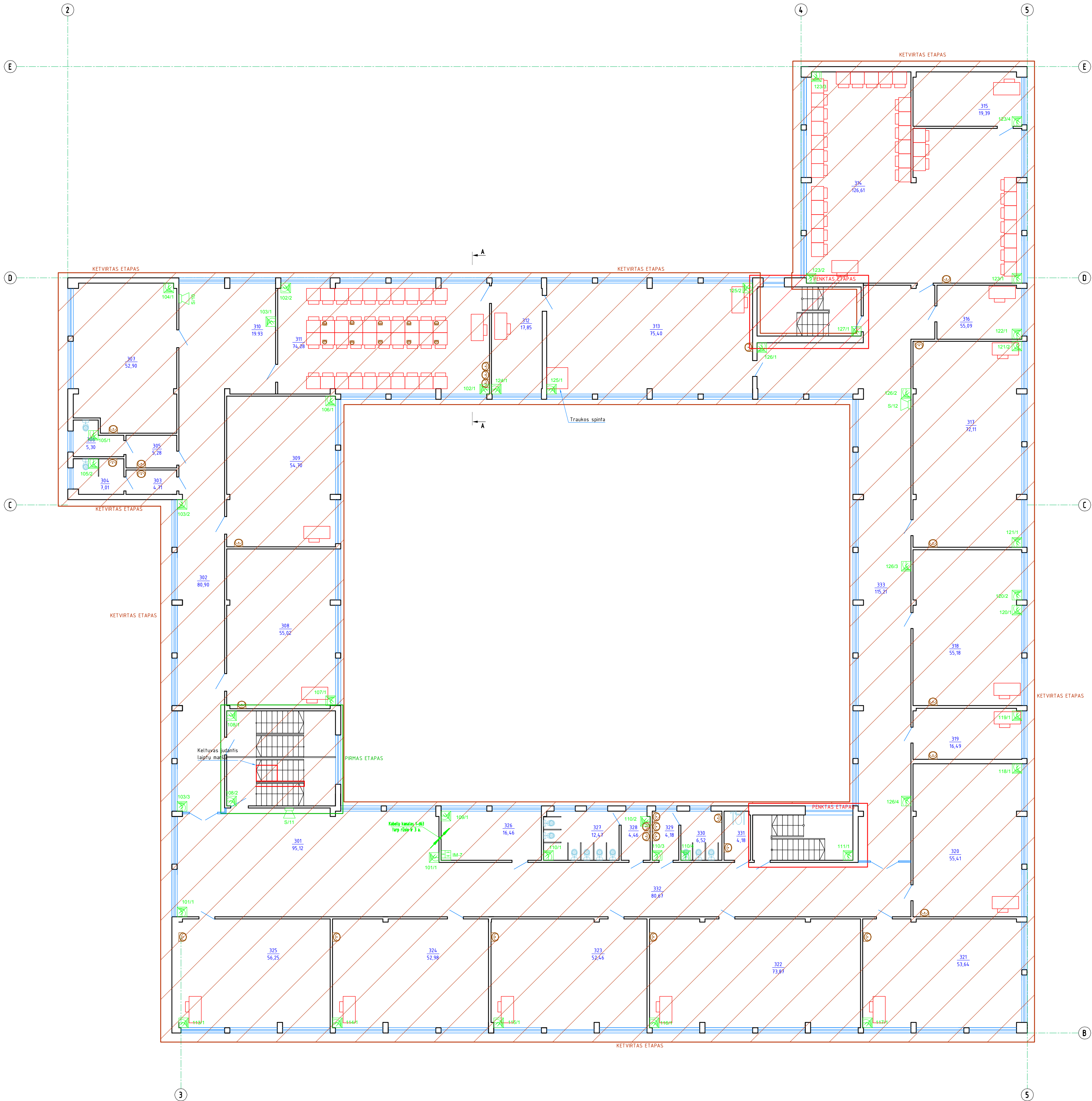
ANTRO AUKŠTO PATALPŲ EKSPLIKACIJA		
Eil. Nr.	Pavadinimas	Plotas, m <sup>2</sup>
201	Koridorius	90.39
202	Vestibulius	98.26
203	Sandėlis	16.25
204	Muzikos kabinetas	62.19
205	Koridorius	7.19
206	Aktų salė	208.44
207	Scena	55.92
208	Aparatūrinė	19.48
209	Tambūras	13.10
210	Prausykla	5.28
212	Kabinetas	25.24
213	Koridorius	118.94
214	Sandėlis	13.61
215	Prausykla	4.71
216	WC	6.64
217	WC	5.30
218	Pradinukų klasė	52.90
219	Pradinukų klasė	57.52
220	Pradinukų klasė	54.59
221	Pradinukų klasė	55.14
222	Muziejaus patalpa	36.38
223	Kabinetas (mokymo klasė)	53.84
224	Kabinetas (mokymo klasė)	53.71
225	Logopedo kabinetas	36.02
226	Spec. pedagogo kabinetas	35.99
227	Mokytojų kambarys	74.21
229	Lietuvių kalbos kabinetas	55.55
230	Lietuvių kalbos kabinetas	54.02
231	Pavadootojo ugdymui kabinetas	17.37
232	Pavadootojo ugdymui kabinetas	18.08
233	Lietuvių kalbos kabinetas	53.97
234	Kabinetas	17.75
235	Koridorius	73.47
236	Koridorius	111.14
237	Skaitykla-biblioteka	126.05
238	Kabinetas	19.39
239	Biologijos kabinetas	74.50
240	Paruošimo kabinetas	19.32
241	Žmonių su negalia WC	4.18
242	WC	6.52
243	Prausykla	4.42
244	WC	4.46
245	Prausykla	12.50
246	Spec.pedagogo kabinetas	16.90
		1950.83

Simbolis	Naudojamų simbolių reikšmė
	Lauko sirena
	Vidaus sirena
	Signalizacijos centras (SC)
	Įspėjimo modulis
	Magnetinis kontaktas
	Klaviatūra
	Įspėjimo signalas
	Stiklo dūžio/judėdžio jutiklis
	Stiklo dūžio/judėdžio jutiklis
	Spindulio galas (varža)

Pastabos:  
1. Kabeliai tiesiami virš pakabinamų lubų - ant nedegių lubų elementų, po tinku, kanalais. Kabeliai prajimuose per sienas ir lubas apsaugomi lanksciais (gofrotais) vamzdeliais.

0	2017.04	Statybos leidimui, konkursui.	
LAIDA	DATA	LAIDOS STATUSAS, KEITIMO PRIEŽASTIS (JEI TAIKOMA)	
KVAL. PATV. DOK. NR.		STATINIO PROJEKTO PAVADINIMAS: Mokslų paskirties pastato, Kelmės „Aukuro“ pagrindinės mokyklos, J.Janonio g. 9, Kelmėje, paprastojo remonto projektas II ETAPAS (Apsauginė signalizacija)	
		STATINIO NUMERIS IR PAVADINIMAS Statinio unik. Nr. 5498-8000-4015 Pastatas - mokslo paskirties	
A.100	PV	Elvyra Klimavičienė	
24654	PDV	Galius Vanagas	
5			
		DOKUMENTO PAVADINIMAS:	LAIDA
		Antro aukšto planas su apsauginės signalizacijos tinklais M1:150	0
LT	STATYTOJAS IR (ARBA) ŪŽSAKOVAS: Kelmės rajono savivaldybės administracija	DOKUMENTO ŽYMUO: P/01324-01-TP-AS-B-03	LAPAS LAPŲ
			1 1


TREČIO AUKŠTO PLANAS M1:150



TREČIO AUKŠTO PATALPŲ EKSPLIKACIJA		
Eil. Nr.	Pavadinimas	Plotas, m <sup>2</sup>
301	Koridorius	95.12
302	Koridorius	80.90
303	Prausykla	4.71
304	WC	7.01
305	Prausykla	5.28
306	WC	5.30
307	Anglų kalbos kabinetas	52.90
308	Anglų kalbos kabinetas	55.02
309	Anglų kalbos kabinetas	54.70
310	Vestibulius	19.93
311	Fizinių mokslų laboratorija	74.28
312	Pasiruošimo kabinetas	17.85
313	Chemijos kabinetas	75.40
314	Informacinių technologijų kabinetas	126.61
315	Pasiruošimo kabinetas	19.39
316	Kabinetas	12.64
317	Fizikos kabinetas	72.12
318	Etikos kabinetas	55.18
319	Pairuošimo kabinetas	16.49
320	Geografijos kabinetas	55.41
321	Istorijos kabinetas	53.64
322	Rusų kabinetas	73.87
323	Tikybės kabinetas	52.46
324	Matematikos kabinetas	52.98
325	Matematikos kabinetas	56.25
326	Kabinetas	16.46
327	WC	12.47
328	Prausykla	4.46
329	Prausykla	4.18
330	WC	6.52
331	WC žmonės su negalia	4.18
332	Koridorius	80.67
333	Koridorius	115.21
		1439.59

Simbolis	Naudojamų simbolių reikšmė
	Lauko sirena
	Vidaus sirena
	Signalizacijos centrinė (SC)
	Išplėtimo modulis
	Magnetinis kontaktas
	Klaviatūra
	Judesio jutiklis
	Stiklo dūžio jutiklis
	Stiklo dūžio/judesio jutiklis
	Spindulio gaisras (varža)

Pastabos:  
1. Kabeliai tiesiami virš pakabinamų lubų - ant nedegių lubų elementų, po tinku, kanalais. Kabeliai praejimuose per sienas ir lubas apsaugomi lankščiais (gofrottais) vamzdeliais.

0	2017.04	Statybos leidimui, konkursui.			
LAIDA	DATA	LAIDOS STATUSAS, KEITIMO PRIEŽASTIS (JEI TAIKOMA)			
KVAL. PATV. DOK. NR.	<div><div>P A N P R O J E K T A S</div><div>Uždargai akcine bendrove</div><div>Respublikos g.44, Panevėžys, Tel./faks.: (8 45) 58 18 75</div></div> <div></div>		STATINIO PROJEKTO PAVADINIMAS: Mokslų paskirties pastato , Kelmės „Aukuro“ pagrindinės mokyklos, J.Janonio g. 9, Kelmėje, paprastojo remonto projektas II ETAPAS (Apsauginė signalizacija)		
			STATINIO NUMERIS IR PAVADINIMAS Statinio unik. Nr. 5498-8000-4015 Pastatas - mokslo paskirties		
	A 100	PV	Elvyra Klimavičienė		
	24654	PDV	Gailius Vanagas		
			DOKUMENTO PAVADINIMAS:		
			Trečio aukšto planas su apsauginės signalizacijos tinklais M1:150		
			LAPAS		
			LAPŲ		
LT	STATYTOJAS IR (ARBA) UŽSAKOVAS: Kelmės rajono savivaldybės administracija		DOKUMENTO ŽYMUO: P/01324-01-TP-AS.B-04		
			1		
			1		



Komutacinis spindulys, prietaisai			Jutikliai	Patalpos	Komutacinis spindulys, prietaisai			Jutikliai	Patalpos	Komutacinis spindulys, prietaisai			Jutikliai	Patalpos					
			1 sp. 6x0.22 L=100m 2 sp. 6x0.22 L=100m 3 sp. 6x0.22 L=50m 4 sp. 6x0.22 L=50m 5 sp. 6x0.22 L=50m	Pat. Nr.014 Pat. Nr.014 Pat. Nr.005 Pat. Nr.005 Pat. Nr.002				17 sp. 6x0.22 L=70m 18 sp. 6x0.22 L=70m 19 sp. 6x0.22 L=70m 20 sp. 6x0.22 L=70m 21 sp. 6x0.22 L=50m 22 sp. 6x0.22 L=50m 23 sp. 6x0.22 L=50m 24 sp. 6x0.22 L=50m 25 sp. 6x0.22 L=30m 26 sp. 6x0.22 L=50m 27 sp. 6x0.22 L=30m 28 sp. 6x0.22 L=30m 29 sp. 6x0.22 L=20m 30 sp. 6x0.22 L=50m 31 sp. 6x0.22 L=50m 32 sp.	Pat. Nr.139 Pat. Nr.138 Pat. Nr.137 Pat. Nr.136 Pat. Nr.133, 135 Pat. Nr.140 Pat. Nr.141 Pat. Nr.102, 103 Pat. Nr.103 Pat. Nr.102 Pat. Nr.101 Pat. Nr.101 Pat. Nr.144 Pat. Nr.145, 146, 147, 148 Gaisrinė signalizacija Sabotazas				33 sp. 6x0.22 L=50m 34 sp. 6x0.22 L=50m 35 sp. 6x0.22 L=40m 36 sp. 6x0.22 L=40m 37 sp. 6x0.22 L=30m 38 sp. 6x0.22 L=20m 39 sp. 6x0.22 L=70m 40 sp. 6x0.22 L=70m 41 sp. 6x0.22 L=70m 42 sp. 6x0.22 L=70m 43 sp. 6x0.22 L=70m 44 sp. 6x0.22 L=100m 45 sp. 6x0.22 L=70m 46 sp. 6x0.22 L=70m 47 sp. 6x0.22 L=70m 48 sp.	Pat. Nr.164 Pat. Nr.165 Pat. Nr.166 Pat. Nr.167 Pat. Nr.168 Pat. Nr.169 Pat. Nr.122 Pat. Nr.122 Pat. Nr.122 Pat. Nr.116 Pat. Nr.117 Pat. Nr.118, 120 Pat. Nr.124 Pat. Nr.124 Pat. Nr.127, 128 Sabotazas				49 sp. 6x0.22 L=50m 50 sp. 6x0.22 L=50m 51 sp. 6x0.22 L=60m 52 sp. 6x0.22 L=60m 53 sp. 6x0.22 L=70m 54 sp. 6x0.22 L=70m 55 sp. 6x0.22 L=80m 56 sp. 6x0.22 L=80m 57 sp. 6x0.22 L=80m 58 sp. 6x0.22 L=80m 59 sp. 6x0.22 L=80m 60 sp. 6x0.22 L=80m 61 sp. 6x0.22 L=70m 62 sp. 6x0.22 L=50m 63 sp. 6x0.22 L=50m 64 sp.	Pat. Nr.163 Pat. Nr.162 Pat. Nr.161 Pat. Nr.160 Pat. Nr.159 Pat. Nr.158 Pat. Nr.157 Pat. Nr.156 Pat. Nr.154 Pat. Nr.154 Pat. Nr.153 Pat. Nr.152 Pat. Nr.151 Pat. Nr.150 Pat. Nr.150 Sabotazas
			65 sp. 6x0.22 L=70m 66 sp. 6x0.22 L=70m 67 sp. 6x0.22 L=50m 68 sp. 6x0.22 L=50m 69 sp. 6x0.22 L=50m 70 sp. 6x0.22 L=50m 71 sp. 6x0.22 L=30m 72 sp. 6x0.22 L=30m 73 sp. 6x0.22 L=100m 74 sp. 6x0.22 L=70m 75 sp. 6x0.22 L=70m 76 sp. 6x0.22 L=70m 77 sp. 6x0.22 L=70m 78 sp. 6x0.22 L=50m 79 sp. 6x0.22 L=30m 80 sp.	Pat. Nr.219 Pat. Nr.213 Pat. Nr.218 Pat. Nr.216, 217 Pat. Nr.220 Pat. Nr.221 Pat. Nr.213 Laipinė Pat. Nr.206, 207 Pat. Nr.208 Pat. Nr.205 Pat. Nr.205 Pat. Nr.204 Laipinė Pat. Nr.201 Sabotazas				81 sp. 6x0.22 L=20m 82 sp. 6x0.22 L=50m 83 sp. 6x0.22 L=30m 84 sp. 6x0.22 L=30m 85 sp. 6x0.22 L=30m 86 sp. 6x0.22 L=40m 87 sp. 6x0.22 L=40m 88 sp. 6x0.22 L=50m 89 sp. 6x0.22 L=50m 90 sp. 6x0.22 L=50m 91 sp. 6x0.22 L=50m 92 sp. 6x0.22 L=60m 93 sp. 6x0.22 L=60m 94 sp. 6x0.22 L=70m 95 sp. 6x0.22 L=100m 96 sp.	Pat. Nr.246 Pat. Nr.242, 243, 244, 245 Pat. Nr.222 Pat. Nr.223 Pat. Nr.224 Pat. Nr.225 Pat. Nr.226 Pat. Nr.227 Pat. Nr.229 Pat. Nr.230 Pat. Nr.231 Pat. Nr.232 Pat. Nr.233 Pat. Nr.234 Pat. Nr.237, 238 Sabotazas				97 sp. 6x0.22 L=80m 98 sp. 6x0.22 L=80m 99 sp. 6x0.22 L=100m 100 sp. 6x0.22 L=80m 101 sp. 6x0.22 L=30m 102 sp. 6x0.22 L=80m 103 sp. 6x0.22 L=80m 104 sp. 6x0.22 L=70m 105 sp. 6x0.22 L=70m 106 sp. 6x0.22 L=60m 107 sp. 6x0.22 L=40m 108 sp. 6x0.22 L=40m 109 sp. 6x0.22 L=20m 110 sp. 6x0.22 L=50m 111 sp. 6x0.22 L=50m 112 sp.	Pat. Nr.240 Pat. Nr.239 Pat. Nr.236 Laipinė Pat. Nr.301 Pat. Nr.311 Pat. Nr.302 Pat. Nr.307 Pat. Nr.304, 305 Pat. Nr.309 Pat. Nr.308 Laipinė Pat. Nr.326 Pat. Nr.327, 328, 329, 330 Laipinė Sabotazas				113 sp. 6x0.22 L=30m 114 sp. 6x0.22 L=30m 115 sp. 6x0.22 L=30m 116 sp. 6x0.22 L=40m 117 sp. 6x0.22 L=40m 118 sp. 6x0.22 L=50m 119 sp. 6x0.22 L=50m 120 sp. 6x0.22 L=70m 121 sp. 6x0.22 L=70m 122 sp. 6x0.22 L=70m 123 sp. 6x0.22 L=100m 124 sp. 6x0.22 L=70m 125 sp. 6x0.22 L=80m 126 sp. 6x0.22 L=100m 127 sp. 6x0.22 L=70m 128 sp.	Pat. Nr.325 Pat. Nr.324 Pat. Nr.323 Pat. Nr.322 Pat. Nr.321 Pat. Nr.320 Pat. Nr.319 Pat. Nr.318 Pat. Nr.317 Pat. Nr.316 Pat. Nr.314, 315 Pat. Nr.312 Pat. Nr.313 Pat. Nr.333 Laipinė Sabotazas

0	2017.04	Statybos leidimui, konkursui.	
LAIDA	DATA	LAIDOS STATUSAS, KEITIMO PRIEŽASTIS (JEI TAIKOMA)	
KVAL. PATV. DOK. NR.	<div><div>PANPROJEKTAS</div><div>Uždaroji akcinė bendrovė</div><div>Respublikos g. 44, Panevėžys, Tel./faks.: (8 45) 58 18 75</div></div>		
A 100	PV	Elvyra Klimavičienė	
24654	PDV	Gailius Vanagas	
LT	STATYTOJAS IR (ARBA) UŽSAKOVAS:		DOKUMENTO ŽYMUO:
	Kelmės rajono savivaldybės administracija		P/01324-01-TP-AS.B-05
			LAPAS LAPU
			1 1