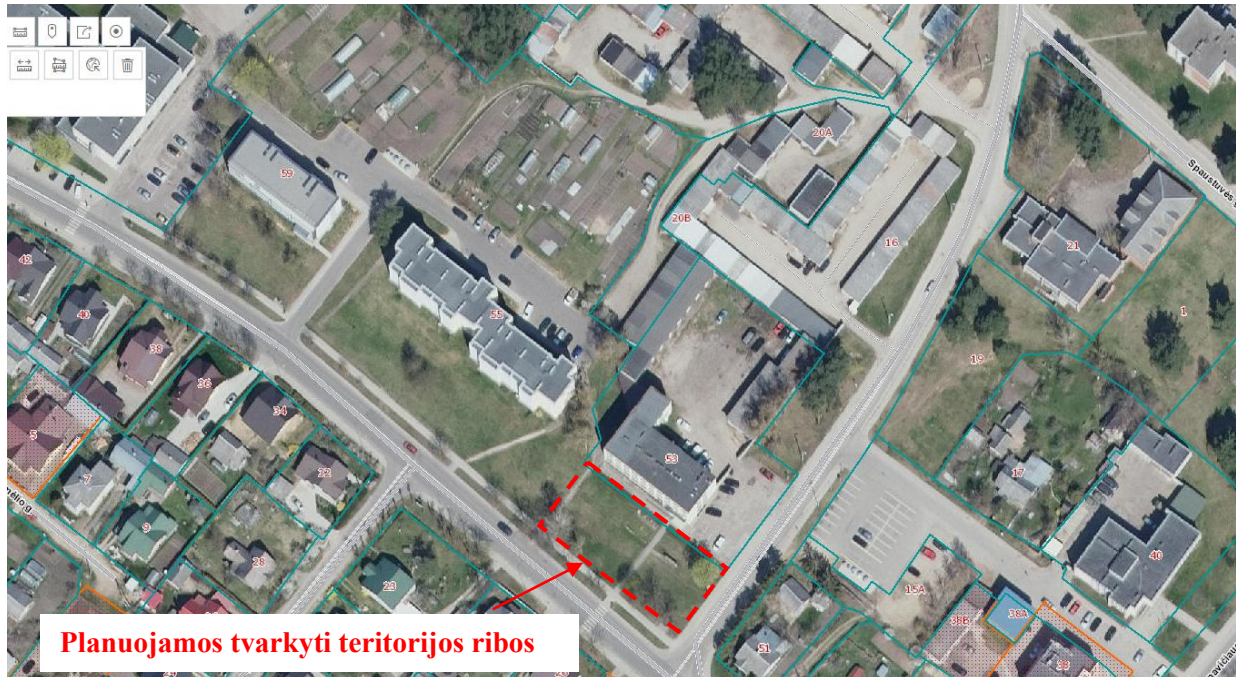


Teritorijos, esančios prie M. K. Čiurlionio g. 53, Varėnos m., aplinkos sutvarkymo projektas

1. Esama situacija

Igyvendinus Alytaus apskrities Varėnos r. policijos komisariato pastato modernizavimą atsirado poreikis sutvarkyti priešais pastatą esantį valstybinės žemės plotą (1 pav.), kuriame nesuformuoti sklypai, kadangi dabar teritorija neatrodo estetiškai ir patraukliai.



1 pav. Planuojamos tvarkyti teritorijos ribos

Šiuo metu planuojamoje teritorijoje auga pasenusi lapuočių krūmų gyvatvorė (2 pav., 3 pav.), vaizdą gadina aptrupėjusi šiluminės kameros betoninė atraminė sienelė (4 pav., 5 pav.), nusidėvėjusi takelių danga, nenaudojamas skelbimų stendas ir takelio atšaka vedanti link jo (6 pav.), taip pat vejoje kyšantys šiluminiai vamzdžiai ir šalia M. K. Čiurlionio gatvės palei pėsčiųjų šaligatvį likę neišrauti medžių kelmai (7 pav.).



2 pav. Lapuočių krūmų gyvatvorė prieš policijos komisariato pastatą



3 pav. Peraugusi ir nedekoratyvi lapuočių krūmų gyvatvorė priešais komisariato pastatą



4 pav. Nusidėvėjusi šiluminės kameros atraminė sienelė



5 pav. Nusidėvėjusi šiluminės kameros atraminė sienelė



6 pav. Nusidėvėjusi esama takų danga ir nenaudojamas skelbimų stendas

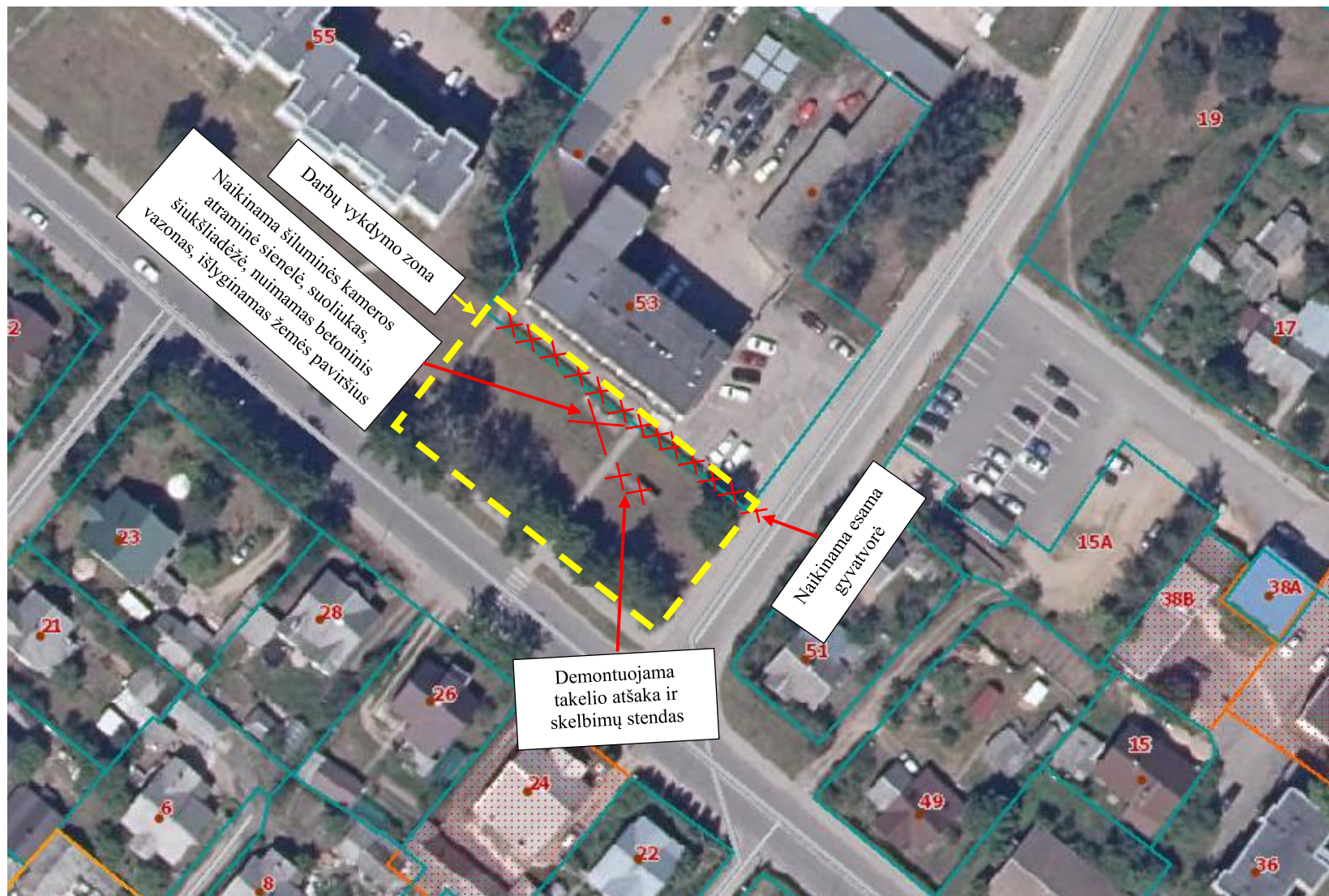


7 pav. Vejoje kyšantys šiluminių kamerų vamzdžiai ir likę neišrauti nukirstų medžių kelmai

2. Teritorijos sutvarkymo sprendiniai

Įvertinus esamą teritorijos situaciją, planuojama teritorijoje atlikti šiuos teritorijos sutvarkymo darbus (8 pav., 9 pav., 10 pav.):

- išrauti peraugusią gyvatvorę, augančią visu ilgiu palei policijos komisariato pastatą, tokiu atveju labiau atsivertų modernizuoto pastato matomumas;
- išrauti šalia M. K. Čiurlionio g. šaligatvio esančius kelmus (7 vnt.)
- išardyti nusidėvėjusią šiluminės kameros atraminę sienelę, pašalinti šalia esantį suoliuką, šiukšliadėžę, nuimti betoninį vazoną ir išlyginti/pakelti žemės paviršių, kad paslėpti šiluminę kamerą;
- išardyti takelio atšaką vedančią link skelbimų stendo ir pašalinti nebenaudojamą skelbimų stendą;
- prie pagrindinio takelio pasodinti dvi augalų kompozijas iš žolinių, žydinčių ir sumedėjusių augalų bei pastatyti du suoliukus ir šiukšliadėžę;
- pasodinti spygliuotą medį (kėnį), kuris žiemos švenčių būtų naudojamas kaip kalėdinis medis teritorijos papuošimui;
- siekiant užpildyti kairėje pastato pusėje susidariusią tuščią erdvę būtų sodinamas margalapis akcentinis lapuotis medis, o vejoje kyšantys šiluminių kamerų vamzdžiai pridengiami sodinant žemaūgių pušelių grupę;
- atlikus augalų sodinimo darbus ir pašalinus numatytus objektus, kur reikia išlyginamas žemės paviršius ir atstatoma veja;
- įrengiamos vėliavų stiebų (4 vnt.) montavimo vietos.



8 pav. Planuojamoje teritorijoje naikinami objektai



9 pav. Siūlomos apželdinimo zonos ir suoliukų bei vėliavų stiebų įrengimo vietos



10 pav. Vėliavų stiebų (4 vnt.) statymo vietos

3. Bendrieji reikalavimai teritorijos aplinkos sutvarkymo darbų vykdymui

Darbai vykdomi suderinus su Statytoju darbų eigą. Už darbų saugą atsako Rangovas.

Bet kurios priemonės įgyvendinimo darbai turi būti atlikti iki galo. Po želdynų įrengimo darbų neturi pablogėti aplinkinės teritorijos elementų eksploatacinės savybės, jie turi būti palikti tokioje būklėje, kokioje buvo iki darbų pradžios. Teritorijoje esantys brandūs sklypo medžiai apsaugomi, kad vykdomi darbai nepakenktų jų tolimesniam augimui.

3.1. Teisės aktai ir kiti dokumentai tiesiogiai reglamentuojantys želdynų ir želdinių įrengimą ir priežiūrą

1. Lietuvos Respublikos želdynų įstatymas. 2007 m. birželio 28 d. Nr. X-1241, Vilnius.
2. Lietuvos Respublikos Aplinkos ministro įsakymas dėl medžių ir krūmų veisimo, vejų ir gėlynų įrengimo taisyklių patvirtinimo. 2007 m. gruodžio 29 d. Nr. D1-717, Vilnius.
3. Lietuvos Respublikos aplinkos ministro įsakymas dėl sodmenų kokybės reikalavimų patvirtinimo. 2007 m. gruodžio 14 d. Nr. D1-674, Vilnius.
4. Lietuvos Respublikos Aplinkos ministro įsakymas dėl želdinių apsaugos, vykdančią statybos darbus, taisyklių patvirtinimo. 2010 m. kovo 15 d. Nr. D1-193, Vilnius.

4. Želdynų įrengimas

Augalų sodinimas galimas tik į tinkamai parengtą gruntą, oro temperatūra negali būti žemesnė nei 0 °C.

Sodinami augalai privalo atitikti Sodmenų kokybės reikalavimus ir šiame dokumente nurodytas specifikacijas, būti be pažeidimų, geros išvaizdos, sveiki ir vešlūs, su augalų pasais ir etiketėmis, tipiškos kiekvienai rūšiai formos, be kenkėjų, ligų, išblukimų, piktžolių ir fizinių netipiškumų, atsparūs Lietuvos klimatinėms sąlygoms bei tinkamai aklimatizuoti, jei įvežtiniai.

Įrengimo metu neleidžiama keisti augalų kitais, negu pateikta rangos konkurso pasiūlymuose. Esant nenumatytoms aplinkybėms, kai keitimas neišvengiamas, užsakovui pateikiamas raštiškas prašymas, paaiškinantis keitimo priežastis, nauji dokumentai, patvirtinantys, kad augalų vizualinės ir ekologinės savybės ne blogesnės už keičiamų ir ne aukštesnė jų kaina. Gaunamas raštiškas užsakovo sutikimas.

Rangovas privalo informuoti Atsakingą specialistą ne vėliau kaip prieš 10 dienų iki augalų sodinimo vietų nužymėjimo, augalų pristatymo į vietą ir iki planuojamo augalų sodinimo darbų pradžios, kad Atsakingas specialistas galėtų susiplanuoti atvykimą į vietą augalų sodinimo metu.

4.1.1. Augalų tiekimas

Visi atvežami į sodinimo vietą augalai turi būti tokiam įpakavime, kokiam juos parduoda augalų augintojai, su etiketėmis ir dokumentais, patvirtinančiais jų tapatybę.

Augalai negali būti sandėliuojami be priežiūros, jiems reikalingas reguliarus laistymas. Jie turi būti sandėliuojami taip, kad neblogėtų jų kokybė. Augalų turėtų nepasiekti tiesioginė saulė, negalima krauti vazonėlių vienus ant kitų. Numarinti ar smarkiai pažeisti augalai nesodinami, jie turi būti pakeičiami.

Rangovas turi kiek įmanoma sumažinti augalų sandėliavimo laiką, jei įmanoma visai jų nesandėliuoti, planuodamas tiekimą į rangovo augalų sodinimo pajėgumus. Visos išlaidos, susijusios su medžiagų ir įrangos sandėliavimu, laikomos įtrauktomis į Sutartį ir papildomai neapmokamos.

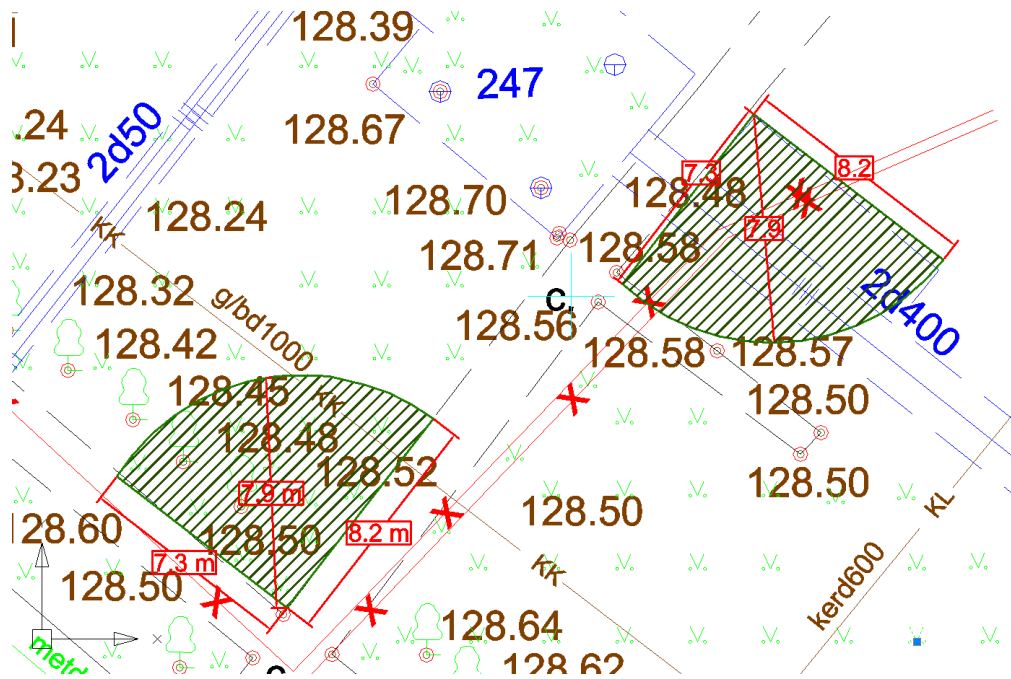
Atvežtos į statybą medžiagos ir gaminiai turi būti tuoj pat apžiūrimi ir, jei yra defektų, neatitikimų užsakymams, tiekėjams raštu pareiškiamos pretenzijos.

Žemės paruošimo, grunto ir įrengimo darbo kokybė ir priežiūros darbai po įrengimo yra pagrindiniai rodikliai, lemiantys želdinių sėkmingą prigijimą.

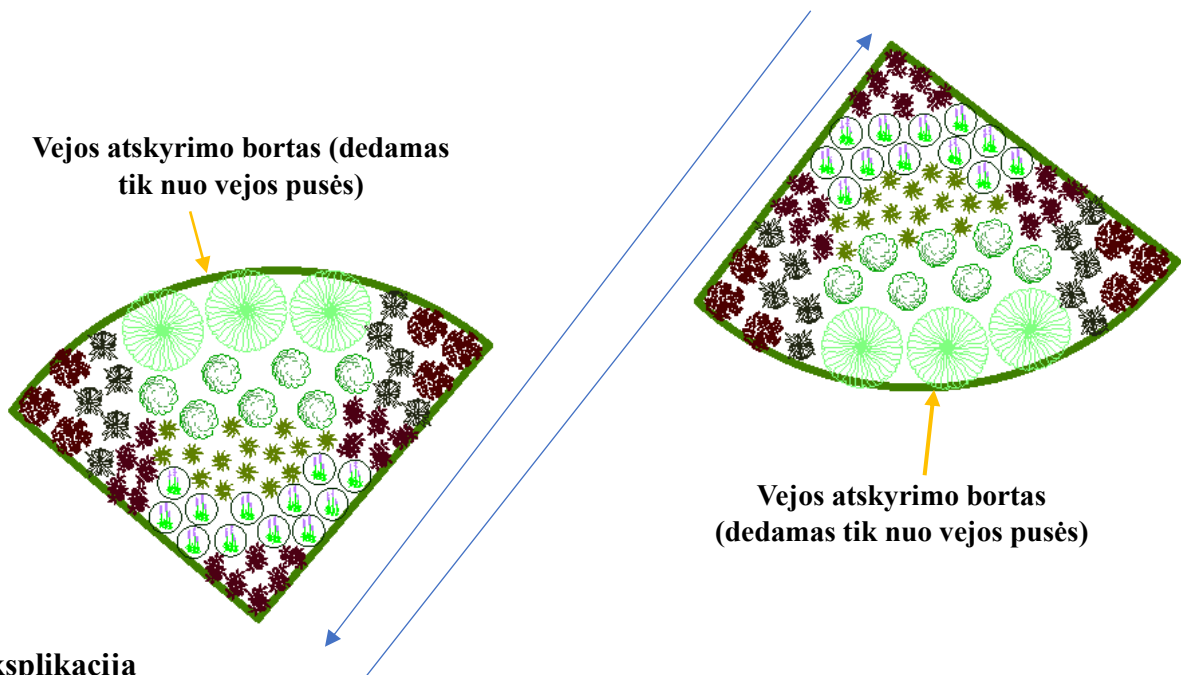
4.1.2. Žemės paruošimas augalų kompozicijų sodinimui

Žolinių, žydinčių ir sumedėjusių augalų kompozicijoms prieš policijos pastatą įrengti turi būti paruošti du žemės plotai (9 pav., 11 pav., 12 pav.), kurių bendras plotas 194 kv. m. Plotai nuo vejos turi būti atskirti plastikiniais vejos atskyrimo bortais, kurie tvirtinami vinimis. Abiejų ruošiamų žemės plotų teritorijos paviršius turi būti išlygintas, be statybinių atliekų, nukasta velėna ir paruoštas 50 cm (pušims, hortenzijoms ir raugerškiams) ir 30 cm (šilokams, rasakiloms, lendrūnams) gylio derlingos kompostinės žemės sluoksnis augalų sodinimui. Ruošiamas žemės sluoksnis turi būti be gyvybingų piktžolių sėklų ar šaknų. Augalai turi būti sodinami pagal žemiau pateiktą sodinimo schemą (12 pav.), tinkamais atstumais ir tinkamu būdu. Prireikus dėl kompozicijos sodinimo derintis su Atsakingu specialistu. Reikalingų augalų kiekiai ir dydžiai nurodyti 1 lentelėje. Hortenzijų sodinimui 1/3 žemės turi sudaryti rūgšti durpė, kurią reikia permaišyti su kompostine žeme.

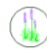






Sodinimo metu ir pasodinus augalus, jie turi būti palaistomi, po sodinimo patrešiama ilgo veikimo dekoratyvinių augalų trąšomis, žemės paviršius užmulčiuojamas 5 cm storio natūraliu nespaltotu pušų žievės mulčiu, kurio frakcija ne didesnė kaip 50 mm.



11 pav. Žemės plotų, kuriuose bus sodinamos augalų kompozicijos, išmatavimai



Eksplikacija

-  Katžolė faseno (*Nepeta x faassenii*) 'Purrsian Blue'
-  Šilokas (*Sedum telephium*) 'Autumn Joy'
-  Rasakila (*Alchemilla sericata*) 'Gold Strike'
-  Raugerškis tunbergo (*Berberis thunbergii*) 'Orange Rocket'
-  Pušis kalninė (*Pinus mugo*) 'Pumilio'
-  Hortenzija šluotelinė (*Hydrangea paniculata*) 'Mojito'
-  Lendrūnas (*Calamagrostis acutiflora*) 'Overdam'

12 pav. Augalų kompozicijų sodinimo schema (M 1:1)

1 lentelė. Augalų kompozicijoms pasodinti reikalingi augalų ir papildomų priemonių kiekiai:

Eil. nr.	Pavadinimas, specifikacija	Kiekis
1.	Katžolė faseno (<i>Nepeta x faassenii</i>) 'Pursian Blue', C2	24 vnt.
2.	Šilokas (<i>Sedum telephium</i>) 'Autumn Joy', C2	32 vnt.
3.	Rasakila (<i>Alchemilla sericata</i>) 'Gold Strike', C1	30 vnt.
4.	Raugerškis tunbergo (<i>Berberis thunbergii</i>) 'Orange Rocket', C7,5	12 vnt.
5.	Pušis kalninė (<i>Pinus mugo</i>) 'Pumilio', C15, sodinuko aukštis ne mažiau 40 cm	6 vnt.
6.	Hortenzija šluotelinė (<i>Hydrangea paniculata</i>) 'Mojito', C10, sodinuko aukštis 50-60 cm	14 vnt.
7.	Lendrūnas smailiažiedis (<i>Calamagrostis acutiflora</i>) 'Overdam', C3	20 vnt.
8.	Natūralus nespalvotas pušų žievės mulčias, frakcija ne didesnė kaip 50 mm	9700 l
9.	Plastikiniai vejos bortai (aukštis 45 mm), tvirtinami vinimis	25 m
10.	Plastikinės viny, skirtos vejos bortų tvirtinimui	125 vnt.

Augalų kompozicijų augalai:

Katžolė faseno (*Nepeta x faassenii*) 'Pursian Blue'

Aprašymas: Užauga iki 75 cm pločio. Žiedus iškelia iki 45 cm aukščio. Žydi mėlynų žiedų šluotelėmis. Labai gausiai – birželį, o kiek silpnesnį žydėjimą tęsia iki pat rugsėjo (jei nužydėjusius žiedynus vis nukirpsite, žydės gausiau). Malonus priedas – žiedus labai myli drugiai, bitės ir kamanės. Gražiausiai augs saulėtoje vietoje, lengvame dirvožemyje.

Aukštis: apie 35 cm.

Žydėjimo laikas: VI-VIII mėn.

Žiedų spalva: mėlyna.

Lapai: žali.

Kitos pastabos: auga labai dailiais, kompaktiškais kereliais.



Šilokas (*Sedum telephium*) 'Autumn Joy'

Aukštis: 55 cm.

Žydėjimo laikas: VIII-IX mėn.

Žiedų spalva: ryškiai rožinė.

Lapai: žali.

Plačiai apželdinime naudojamas šilokas, dekoratyvus, labai dideliais žiedynais.



Rasakila (*Alchemilla sericata*) 'GOLD STRIKE'

Rasakilos auga dailiais kerais, lapeliai šiek tiek giliau karpyti nei švelniosios rasakilos, švelniai žalios spalvos. Žydi visą vasarą gelsvais žiedynais, nužydėjusius žiedynus reikia iškirpti, tada žydėjimas prasitęs dar ilgiau. Užauga apie 30-40 cm aukščio kerą, mėgsta saulėtą ar pusiau pavėsingą vietas, dirvai visiškai nereiklios, bet drėgmę vasaros metu mėgsta.



Raugerškis tunbergo (*Berberis thunbergii*), 'Orange rocket'

Aukštis - 1.2-1.5 m

Plotis- 0.7-0.9 m

Žydėjimo laikas - IV

Lapai - tamsiai oranžiniai, rudeniop ryškiai raudoni

Žiedai - geltoni

Koloninės formos, dekoratyvus, lengvai formuojamas krūmas. Nereiklus dirvožemiui, pakantus sausrai, atsparus šalčiui ir ligoms šis raugerškis puikiai tinka auginti ne tik gėlynuose, bet ir gyvatvorėms formuoti. Geriausiai lapų spalva atsiskleidžia augant saulėje, bet toleruoja ir dalinį pavėsį. Itin dekoratyvus krūmas išlieka ir žiemą, kuomet, nukritus lapams, augalą puošia ryškiai raudonos uogos.



Pušis kalninė (*Pinus mugo*) 'Pumilio'

Per 10 metų užauga 0,6 - 0,8 m aukščio ir pločio (1,0 metro aukščio ir 2,0 metro pločio per 30 metų), netaisyklingos rutulio formos krūmas. Šakos tankios, kylančios. Spygliai trumpi, žali. Sodinamas pavieniui, grupėmis. Atsparus šalčiui.



Hortenzija šluotelinė (*Hydrangea paniculata*), 'Mojito'

Aukštis- 1-1.2 m

Plotis- 0,8-1 m

Žydėjimo laikas- VII-X

Didžiulių žalių žiedų hortenzija, kurios gaivi žalia žiedų spalva vėliau parausta. Lengvai auginamas, atsparus ligoms ir šalčiui, nereiklus dirvožemiui, šis augalas savo išpūdingais žiedais puošia aplinką nuo vasaros vidurio iki pirmųjų šalnų ir išlieka dekoratyvus per žiemą. Auga tiek saulėje, tiek daliniame pavėsyje, svarbu užtikrinti pakankamą drėgmės kiekį.



Lendrūnas (*Calamagrostis acutiflora*), 'Overdam'

Aukštis 50- 75cm, žydėjimo metu 125-150cm

Plotis- 0.6-0.8 m

Nereiklus augalas, tačiau geriausiai auga saulėtoje vietoje, tinka neutralus priemolis. Puikiai prisitaiko prie įvairaus dirvožemio, ypač pakantus sausrai.

Žydėjimo laikas VI mėn., išleidžia vertikalias žalsvai sidabrines šluoteles, kurios vėliau tampa auksinėmis. Augalas neišgula, gerai išlaiko savo formą per žiemą. Lapai margi. Puikus varpinis augalas vertikaliems želdyno akcentams sukurti



4.2. Medžių sodinimas

Medžiams (kiekiai nurodyti 2 lentelėje) kasamos 1x1x0,8 m duobės. Esant poreikiui įrengiamas drenažo sluoksnis. Duobėje substrato sluoksnis pilamas ir suspaudžiamas taip, kad į duobę įstačius medžio gumulą, kaklelio aukštis būtų 5 cm virš projektuojamo aukščio (dėl nusėdimo po gausaus palaistymo). Viršutinis 500 mm sluoksnis užpilamas substrato ir komposto mišiniu su ilgo veikimo granulinėmis trąšomis – 20 g vienam medžiui. Suformuojamas 1 m skersmens substrato kalnelis apskritimu aplink pasodintą medį. Pomedžio priežiūrai palengvinti dedamas plastikinis vejų atskyrimo bortelis, kuris tvirtinamas vinimis,

plotas mulčiuojamas 50 mm storio mulčio sluoksniu. Bortelis dedamas 1 m atstumu nuo medžio kamieno. Prieš sodinant medžius ir krūmus šaknų gumulas gerai įmirkomas.

Medžiai tvirtinami mediniai kuolais, po 3 vnt. vienam medžiui.

2 lentelė. Teritorijos apželdinimui reikalingi augalai ir kitos priemonės:

Eil. nr.	Augalo pavadinimas	Kiekis
1.	Kėnis korėjinis (<i>Abies koreana</i>), sodinuko aukštis ne mažiau 1,8 m	1 vnt.
2.	Klevas paprastas (<i>Acer platanoides</i>) ‚Drumondii‘, C60, sodinuko aukštis 4-5 m, kamieno apimtis 10-12 cm	1 vnt.
3.	Pušis juodoji (<i>Pinus nigra</i>) ‚Hornibookiana‘, C7,5, sodinuko aukštis 40-60 cm	6 vnt.
4.	Natūralus nespalvotas pušų žievės mulčias, frakcija ne didesnė kaip 50 mm	400 l
5.	Plastikiniai vejos bortai (aukštis 45 mm), tvirtinami vinimis	32 m
6.	Plastikinės vinys, skirtos vejos bortų tvirtinimui	160 vnt.
7.	Kuolai medžių tvirtinimui	6 vnt.

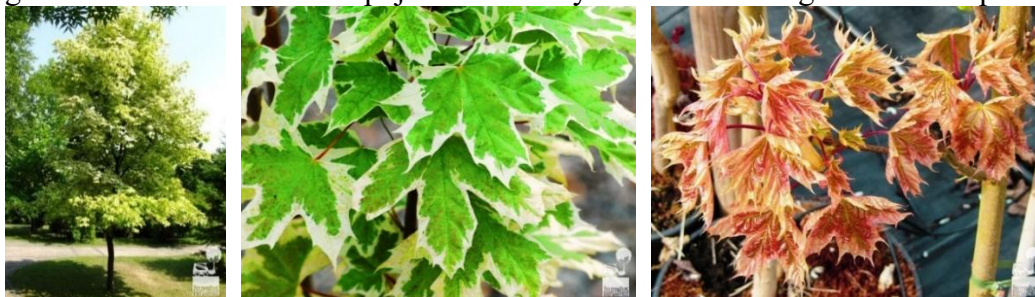
Kalėdinis medis - kėnis korėjinis (*Abies koreana*)

Užauga iki 6-8 m aukščio. Kūgiškos formos. Spygliai žvilgantys, žali su baltais ruoželiais apatinėje pusėje. Ypač puošniai atrodo kankorėžiai. Jie prieš subręstant būna violetiškai purpuriniai. Mėgsta derlingą, normalaus drėgnumo dirvožemį. Patinka saulėta vieta, atsparus užterštam miesto orui. Žiemai taip pat atsparus.



Spalvinis akcentas – margalapis paprastas klevas (*Acer platanoides*) ‚Drumondii‘

Vidutinio dydžio medis, užaugantis apie 10-12 m aukščio ir 6-8 m pločio. Laja uždara, plačiai kūgiška vėliau rutuliška. Žievė pilkai ruda. Lapai priešiniai, 5-7 skiaučių, šviesiai žali su plačiais baltais ar kremniais apvadais, pavasarį lapeliai sprogsta rausvai rusvi. Rudenį lapai gelsta ir rausta. Prieš sulapojant medis žydi IV-V mėn. geltonais kvėpiančiais žiedais.



4.3. Žemaūgių pušų sodinimas

Vejoje kyšančius ir nuo M. K. Čiurlionio g. pusės matomus kyšančius šiluminių kamerų vamzdžius siūloma pridengti pasodinant 6 vnt. juodųjų pušų (*Pinus nigra*) ‚Hornibookiana‘ (kiekiai nurodyti 2 lentelėje).

Pušys į gruntą sodinamos iškasant 0,6x0,6x0,6 m duobę grunte, ją užpildant augaliniu substratu, kuriame įmaišyta komposto (20 %). Augalai sodinant grupuojami po 3 vnt. taip kad nuo gatvės pusės nebūtų matomi šiluminių kamerų vamzdžiai. Suformuojamas 0,6 m skersmens substrato kalnelis apskritimu aplink pasodintą augalą. Pasodintų pušų pomedžio priežiūrai palengvinti taip pat dedamas plastikinis vejos atskyrimo bortelis, kuris tvirtinamas vinimis, plotas mulčiuojamas 5 cm storio mulčio sluoksniu. Bortelis dedamas 0,5 m atstumu nuo pušies kamieno.

'Hornibrookiana' – žemaūgė juodosios pušies veislė. Netaisyklingos kupolo formos, lėto augimo pušis. Per 10 metų pasiekia iki 0,7 metro aukštį ir 1,5 metro plotį. Spygliai ilgi ir tiesūs, standūs, tamsiai žali. Tinka sodinti saulėtoje vietoje. Nereikli dirvai. Augalas atsparus šalčiui (3 zona), toleruoja sausras, druskingumą ir miesto taršą.



4.4. Teritorijos žemės paviršiaus suvienodinimas

Atskiri žemės plotai užpilami trūkstamu derlingos žemės sluoksniu (augaliniu gruntu) tiek, kad būtų suvienodintas visos teritorijos reljefas, ir užsėjami veja. Panaikinus šiluminės kameros atraminę sienelę, kurios plotas apie 61 kv. m, ši vieta užpilama trūkstamu augaliniu gruntu ir suformuojamas nedidelis šlaitas, kuris užsėjamas veja. Išrovus palei M. K. Čiurlionio g. šaligatvį esančius kelmus, jų vietos užpildomos augaliniu gruntu ir užsėjama veja.

5. Smulkioji architektūra

Teritorijoje nurodytose vietose (9 pav.) turi būti įrengti du suoliukai (13 pav.). Suoliukas 2 m pločio su betoninėmis kojomis (pagaminto iš lieto betono) su atlošu, sėdima vieta ir atlošas iš medžio (kietmedžio). Taip pat viena betoninė šiukšliadėžė (14 pav.) 45x45x60 cm (spalva ir apdaila priderinta prie suoliukų kojų apdailos), turinti skardinį įdėklą.



13 pav. Suoliuko ir šiukšliadėžės pavyzdys

ORIENTACINIS SAŃAUDŲ KIEKIŲ ŽINIARAŠTIS

Teritorijos, esančios prie M. K. Čiurlionio g. 53, Varėnos m., aplinkos sutvarkymo darbai

Eil. Nr.	Etafo pavadinimas	TS Nr.	Mato vienetas	Kiekis	Kaina, [Eur] be PVM
1.	Teritorijos sutvarkymo paruošiamieji darbai				
1.1.	Šiluminės kameros betoninės atraminės sienelės išardymas		kub. m	2	
1.2.	Suoliuko pašalinimas		objekt.	1	
1.3.	Šiukšliadėžės pašalinimas		objekt.	1	
1.4.	Betoninio vazono pašalinimas		objekt.	1	
1.5.	Skelbimų stendo išardymas		objekt.	1	
1.6.	Demontuojama tako atšaka		kv. m	10	
1.7.	Lapuočių krūmų gyvatvorės išrovimas		m	46	
1.8.	Medžių kelmų rovimas		vnt.	7	
2.	Teritorijos sutvarkymas				
2.1.	Žemių užpylimas ir šlaito suformavimas šiluminės kameros atraminės sienelės vietoje ir paruošimas vejos užsėjimui		kub. m	1,5	
2.3.	Žemių užpylimas teritorijos paviršiaus išlyginimui ir užsėjimui veja		kub. m	7,5	
2.4.	Vejos įrengimas		kv. m	150	
2.5.	Žemės paruošimas želdinių sodinimui				
2.5.1.	Derlingo grunto įrengimas (h=0.3 m)		kv. m	146	
2.5.2.	Vietų medžių sodinimui iš augalinio grunto įrengimas (h=0.8 m)		kv. m	2	
2.5.3.	Vietų krūmų sodinimui iš augalinio grunto įrengimas (h=0.5 m)		kv. m	288	
3.	Želdinių sodinimas				
3.1.	Katžolė faseno (<i>Nepeta x faassenii</i>) 'Pursian Blue', C2		vnt.	24	
3.2.	Šilokas (<i>Sedum telephium</i>) 'Autumn Joy', C2		vnt.	32	
3.3.	Rasakila (<i>Alchemilla sericata</i>) 'Gold Strike', C1		vnt.	30	
3.4.	Raugerškis tunbergo (<i>Berberis thunbergii</i>) 'Orange Rocket', C7,5		vnt.	12	
3.5.	Pušis kalninė (<i>Pinus mugo</i>) 'Pumilio', C15, sodinuko aukštis ne mažiau 40 cm		vnt.	6	
3.6.	Hortenzija šluotelinė (<i>Hydrangea paniculata</i>) 'Mojito', C10, sodinuko aukštis 50-60 cm		vnt.	14	
3.7.	Lendrūnas smailiažiedis (<i>Calamagrostis acutiflora</i>) 'Overdam', C3		vnt.	20	

3.8.	Kėnis korėjinis (<i>Abies koreana</i>), sodinuko aukštis ne mažiau 1,8 m		vnt.	1	
3.9.	Klevas paprastasis (<i>Acer platanoides</i>) 'Drumondii', C60, sodinuko aukštis 4-5 m, kamieno apimtis 10-12 cm		vnt.	1	
3.10.	Pušis juodoji (<i>Pinus nigra</i>) 'Hornibookiana', C7,5, sodinuko aukštis 40-60 cm		vnt.	6	
4.	Papildomos apželdinimo priemonės ir darbai				
4.1.	Natūralus nespalvotas pušų žievės mulčias, frakcija ne didesnė kaip 50 mm		l	10100	
4.2.	Pasodintų augalų mulčiavimas		kv. m	202	
4.3.	Plastikiniai vejos bortai (aukštis 45 mm), tvirtinami vinimis		m	57	
4.4.	Plastikinės vinys, skirtos vejos bortų tvirtinimui		vnt.	285	
4.5.	Plastikinių vejos atskyrimo bortų įrengimas		m	57	
4.6.	Kuolai medžių tvirtinimui		vnt.	6	
5.	Mažosios architektūros elementų įrengimas				
5.1.	Suolų įrengimas		vnt.	2	
5.2.	Šiukšliadėžės įrengimas		vnt.	1	
			Suma be PVM:		
			PVM [21 %] suma:		
			BENDRA SUMA su PVM:		