

Tiekėjams

2026-04-30

### DĖL PIRKIMO DOKUMENTŲ PAAIŠKINIMO IR PATIKSLINIMO\_4

Akcinė bendrovė „Via Lietuva“ (toliau – perkančioji organizacija) vykdo viešojo pirkimo *Magistralinio kelio A12 Ryga\*–Šiauliai–Tauragė–Kaliningradas\* ruožo nuo 67,256 iki 80,416 km paprastojo remonto aprašo parengimas ir darbų atlikimas* (Pirkimo ID 7116515), atliekamo atviro konkurso būdu, procedūras ir, atsakydama į tiekėjų klausimus\*, teikia pirkimo dokumentų paaiškinimus/patikslinimus.

#### 1. Klausimas:

67,933 km ir 68,264 km skiriamosiose juostose yra esama asfalto danga (žr. pridėtą nuotrauką).

Prašome PO nurodyti:

1.1. Ar esama a/b danga turi būti išardoma ir jos vietoje įrengiama žalia veja / kelkraštis pagal Techninės specifikacijos reikalavimus?

1.2. Jei esama a/b danga nėra išardoma, prašome:

1.2.1. Aiškiai nurodyti, ar ši dangos dalis patenka į remonto apimtį;

1.2.2. Patvirtinti, kad teikiant pasiūlymą šios dangos tvarkymo (remonto, frezavimo, pritaikymo ar kt.) darbų vertinti nereikia, arba, priešingu atveju, pateikti konkretų darbų aprašą ir apimtį, kurias Tiekėjas turi įsivertinti.



#### Atsakymas:

Skiriamosiose juostose turi būti panaikinta asfalto danga, įrengiant augalinį sluoksnį už kelkraščio visame skiriamosios juostos plote.

#### 2. Klausimas:

Tarp esamos a/b dangos ir kelkraščio yra įrengtas betoninis bortas (žr. pridėtą nuotrauką). Prašome patikslinti:

2.1. Ar šis bortas turi būti paliekamas, ar išardomas;

2.2. Jei bortas išardomas, ar jo vietoje turi būti įrengiamas naujas bortas.



### Atsakymas:

Esamų viename lygyje su kelio danga bortų/blokų išardyti ir keisti nereikia, jeigu bus užtikrinamas tinkamas kelkraščio įrengimas.

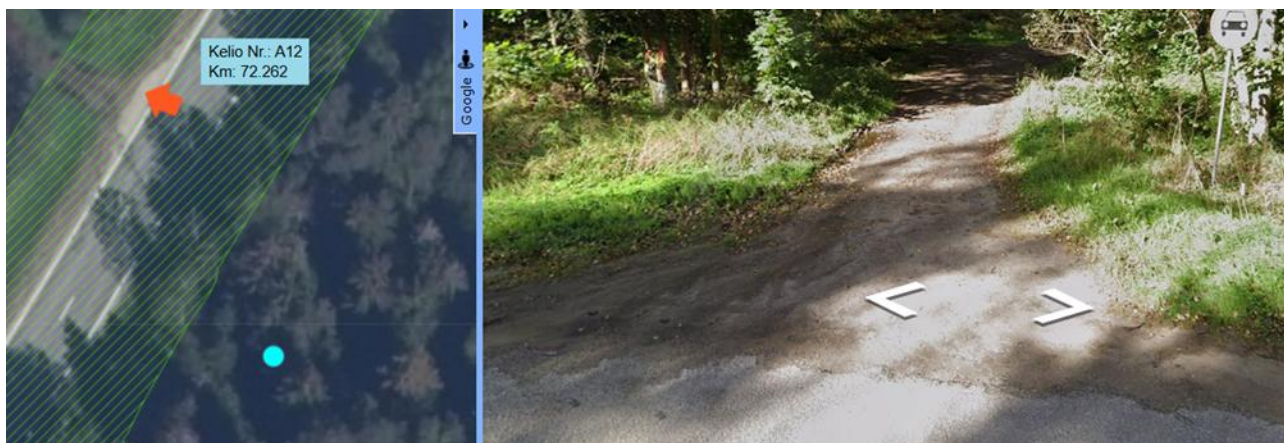
### 3. Klausimas:

Techninėje specifikacijoje numatyta, kad: "Įrengti remontuojamo kelio asfalto dangos išplatinimą 1 m pločiu esamų nuvažų į sodybas/sklypus su žvyro danga ribose ant esamos dangos (nemažesnio nei 6 cm storio viensluksnę asfalto dangą (iš mišinio AC16PD) arba dvisluksnę asfalto dangą (apatiniams sluoksniams turi būti naudojami asfalto pagrindo mišiniai pagal JT Asfaltas 25 reikalavimus, skirti įrengti ant nesurištųjų medžiagų mišinio pagrindo sluoksnio), sklandžiai suvedant dangas. Likusioje nuvažų/sankryžų su žvyro danga dalyje įrengti sklandų žvyro dangos sujungimą iki remontuojamo kelio posūkių atlančių spindulių pabaigos ar iki kelio juostos ribos pagal JT SBR 19 reikalavimus".

3.1. Atsižvelgiant į tai, prašome patikslinti, kokį sprendinį taikyti nuvažoms į miško keliukus (tokių nuvažų visame ruože yra daug), kuriuose nėra žvyro dangos (žr. vieną pridėtą nuotrauką, kaip pvz.):

3.1.1. Esama nuvaža neturi žvyro dangos, ar įrengus asfalto dangos išplatinimą, reikia įsivertinti ir žvyro sluoksnio įrengimą iki sklypo ribos?

3.1.2. Jeigu reikia įsivertinti žvyro dangos įrengimą, tokiu atveju prašome nurodyti, ar ši žvyro danga bus įrengiama ant esamos dangos, ar taikyti kitą sprendinį (prašome tiksliai nurodyti kokį sprendinį taikyti).



3.2. Prašome patikslinti, kokį sprendinį taikyti nuvažoms į sodybas (tokių nuvažų visame ruože yra daug), kuriuose nėra žvyro dangos (žr. pridėtą nuotrauką, kaip pvz.):

3.2.1. Esama nuvaža neturi žvyro dangos, ar įrengus asfalto dangos išplatinimą, reikia įsivertinti ir žvyro sluoksnio įrengimą iki sklypo ribos?

3.2.2. Jeigu reikia įsivertinti žvyro dangos įrengimą, tokiu atveju prašome nurodyti, ar ši žvyro danga bus įrengiama ant esamos dangos, ar taikyti kitą sprendinį (prašome tiksliai nurodyti kokį sprendinį taikyti).



3.3. Nuotraukoje matome, kad esama nuovaža yra netaisyklingos geometrijos, tačiau Techninėje specifikacijoje, nurodyta geometriją koreguoti tik nuovažų į vietinius kelius/gatves.

3.3.1. Prašome PO patvirtinti, kad Rangovas neturės koreguoti esamų nuovažų į sklypus geometrijos.

3.3.2. Esama nuovaža neturi žvyro dangos, ar įrengus asfalto dangos išplatinimą, reikia įsivertinti ir žvyro sluoksnio įrengimą iki sklypo ribos?

3.3.3. Jeigu reikia įsivertinti žvyro dangos įrengimą, tokiu atveju prašome nurodyti, ar ši žvyro danga bus įrengiama ant esamos dangos, ar taikyti kitą sprendinį (prašome tiksliai nurodyti kokį sprendinį taikyti).



#### **Atsakymas:**

3.1. Visoms nuovažoms į sodybas/sklypus be asfalto dangos yra taikomi TS 4.3.4 punkto reikalavimai. Žvyras turi būti įrengiamas ant esamos dangos, tačiau turi būti užtikrintas tinkamas pasluoksnis, t.y. pašalintas dirvožemio sluoksnis (jei toks yra) ir pan. Pažyviravimas turi būti atliekamas iki kelio sklypo ribos.

3.2. Žiūrėti į 3.1 atsakymą.

3.3. Nuovažų geometrija turi būti koreguojama tik tiek kiek leidžia galimybės tik mažinant parametrus. Žiūrėti į 3.1 atsakymą

#### **4. Klausimas:**

Techninėje specifikacijoje nurodyta: „Atnaujinti sankryžų/nuovažų su asfalto danga viršutinį sluoksnį, sklandžiai suvedant dangas iki kelio juostos ribų vadovaujantis IT APM 10 <...>“. Prašome PO nurodyti:

4.1. Kokių storių turi būti frezuojamos esamos sankryžos / nuovažos su asfalto danga?

4.2. Prašome nurodyti atnaujinamos asfalto dangos mišinius ir jų storius.

#### **Atsakymas:**

4.1. Jeigu atnaujinamas viršutinis asfalto sluoksnis nuovažoje/sankryžoje su esama dvisluoksne danga, frezuoti galima ne daugiau nei 4 cm, jei esama nuovaža yra su viensluoksne danga, tokiu atveju galima pilnai nufrezuoti esamą dangą, įrengiant ne mažesnio nei 6 cm storio asfalto pagrindo-dangos sluoksnį

4.2 Asfalto mišiniai parenkami atsižvelgiant į nuovažos/sankryžos šalutinio kelio kategoriją.

#### **5. Klausimas:**

Techninėje specifikacijoje nurodyta: „76,5 km esančioje aikštelėje atnaujinti asfalto dangos viršutinį sluoksnį 4 cm storiu (SMA8S/ SMA11S) pagal IT APM 25 reikalavimus. Numatyti pažeistų asfalto dangos vietų (išdaužos, plyšių tinklas, nutrupėję dangos kraštai) išfrezavimą ir užtaisymą asfalto mišiniu pagal IT APM 25, visu esamu asfalto dangos storiu. Aikštelė nuo važiuojamosios dalies turi būti atskirta įrengiant iškilį saugumo salelę. Iškilios salelės dangos konstrukcija parenkama pagal Automobilių kelių standartizuotų dangų konstrukcijų projektavimo taisykles“.

5.1. Nuotraukoje (žemiau) matome, kad aikštelėje yra įrengtas bortas. Prašome nurodyti, ar šis bortas turi būti paliekamas, ar išardomas?

5.2. Prašome nurodyti, ar aikštelė yra asfaltuojama tvarkoma visos esamos aikštelės pločiu ir ilgiu (t.y. nuo 76,472 km iki 76,6 km)?

5.3. Prašome PO nurodyti, ar salelė turi būti įrengta visu aikštelės ilgiu?

5.4. Šiuo metu šiame ruože greitis yra 90 km/h, ar salelėje reikia numatyti apsauginių atitvarų įrengimą?



**Atsakymas:**

Aikštelė yra tvarkoma visu plociu ir ilgiu. Esami svėrimo rampos bortai turi būti panaikinti, įrengiant lygią asfaltuotą dangą (be rampos).

Apsauginių atitvarų įrengti nereikia.

**6. Klausimas:**

Ar teisingai suprantame, kad nereikia vykdyti jokių statybos darbų ant viaduko, esančio 68,372 km įskaitant ir asfalto dangą.

**Atsakymas:**

Jokie remonto darbai ant minimo statinio neatliekami, įskaitant ir asfalto dangą. Tiekėjas turi nusimatyti asfalto dangos suvedimą iki viaduko profilinių deformacinių pjūvių.

**7. Klausimas:**

Techninės specifikacijos 4.7.3.1. nurodyta: „Po važiuojamąja kelio dalimi esamos gelžbetoninės pralaidos turi būti pakeistos naujomis, kurių skersmuo ne mažesnis kaip 800 mm. Naujos pralaidos parametrus nustatyti hidrologiniais ir hidrauliniiais skaičiavimais, atsižvelgiant į projektinių debitų viršijimo tikimybę. PASTABA: Tiekėjas gali siūlyti ir kitokį pralaidos remonto technologinį sprendinį. Pasirinktas sprendinys turi būti parinktas atsižvelgiant į vietovės sąlygas bei kelio, po kuriuo bus įrengiama pralaida, geometrinius parametrus“.

Atlikus objekte apžiūrą, nustatyta, kad visos pralaidos yra g/b, kurių diametras – apie 1200 mm. Įvertinus esamą pralaidų gylį (apie 8–12 m), pažymime, kad tokiaame gylyje vykdant atvirų iškasų darbus, tranšėjos viršaus plotis gali siekti apie 25–40 m (priklausomai nuo grunto savybių, šlaitų nuolydžių bei taikomų tvirtinimo sprendinių).

Esant tokioms sąlygoms, pralaidų keitimas atviru būdu reikštų pilną važiuojamosios dalies atkasimą, todėl saugaus eismo užtikrinimas esama kelio trasa būtų itin sudėtingas arba techniškai neįgyvendinamas be eismo ribojimų ar uždarymo.

Atsižvelgiant į tai, prašome patikslinti:

Ar teisingai suprantame, kad teikiant pasiūlymą ir vykdant darbus galima taikyti alternatyvų sprendinį, pvz.: esamose pralaidose įrengti metalinius įdėklus (pralaidas) su tarpų injektavimu, jų neiškasant atviru būdu?

**Atsakymas:**

Pagal TS 4.7.3.1 punkto pastabą gali būti siūlomi ir kitokie pralaidos remonto technologiniai sprendiniai, pvz.: įrengiant įdėklus arba kt., jeigu bus užtikrintas būtinas vandens pralaidumo debitas nustatytas hidrologiniais ir hidrauliniiais skaičiavimais.

**8. Klausimas (Tiltas per Dubysą 68,057 km) :**

Techninėje specifikacijoje 4.6.2. papunktyje „Prietilčiai ir patiltė“ numatyta: „suremontuoti (atstatyti) pažeistas kūgių šlaitų sutvirtinimų vietas (pažeistus tvirtinimo elementus pakeisti)“.

Atlikus objekto apžiūrą nustatyta, kad vietoje dalies iškritusių trinkelų yra įrengta betono danga. Prašome PO nurodyti, ar teikiant pasiūlymą reikia įsivertinti šios betono dangos ardymą ir naujų plytelių atstatymą, ar betono danga yra laikoma tinkamu sprendiniu ir jos tvarkyti nereikia?



**Atsakymas:**

Tiekėjas turi nusimatyti naujų betoninių plokščių (plytelių) įrengimą.

**9. Klausimas (Viadukas 74,658 km (TS. 4.6.3.)) :**

Atlikus objekto apžiūrą nustatyta, kad šalia viaduko yra esami laiptai (2 vnt.). Techninėje specifikacijoje nėra numatyti šių laiptų ir jų turėklų remonto darbai.

Prašome PO patvirtinti, kad šių laiptų ir jų turėklų remonto darbai nėra pirkimo objekto dalis ir neturi būti įtraukiami į pasiūlymo kainą.



**Atsakymas:**

Tiekėjas turi nusimatyti naujų laiptų įrengimą. TS papildyta.

**10. Klausimas (Viadukas 74,658 km (TS. 4.6.3.)):**

Techninėje specifikacijoje 4.6.3 papunktyje „Prietilčiai ir patiltė“ numatyta: „*suremontuoti važiuojamosios dalies dangą patiltėje*“. Prašome PO patikslinti, ar teisingai suprantame, kad teikiant pasiūlymą reikia įsivertinti tik esamos žvyro dangos remontą (išdaužų užtaisymą), neįrengiant naujos asfalto dangos?

**Atsakymas:**

Tiekėjas turi nusimatyti žvyro dangos remonto darbus.

**11. Klausimas (Viadukas 74,658 km (TS. 4.6.3.)):**

Techninėje specifikacijoje 4.6.3. papunktyje „Turėkliniai bortai ir turėklai“ numatyta: „*įrengti naujus turėklus (dešinė pusė)*“. Prašome PO patvirtinti kad kairėje pusėje turėklų įrengimo darbai nėra pirkimo objekto dalis ir neturi būti įtraukiami į pasiūlymo kainą.

**Atsakymas:**

Tiekėjas turi nusimatyti turėklų pakeitimą abiejose pusėse ant turėklinių bortų ir sparnų. TS patikslinta.

**12. Klausimas (Viadukas 74,658 km (TS. 4.6.3.)):**

Prašome PO patikslinti, ar po remonto darbų reikia atstatyti kairėje pusėje esamus metalinius šlaitų užtvarus (užtvėrimus)?



**Atsakymas:**

Esami metaliniai užtvagai panaikinami.

**13. Klausimas (Viadukas 76,893 km):**

Techninėje specifikacijoje 4.6.4. papunktyje „Turėkliniai bortai ir turėklai“ numatyta: įrengti naujus turėklus tik dešinėje pusėje. Prašome PO patikslinti, ar teisingai suprantame, kad teikiant pasiūlymą reikia įsivertinti tik esamos žvyro dangos remontą (išdaužų užtaisymą), neįrengiant naujos asfalto dangos?

**Atsakymas:**

Tiekėjas turi nusimatyti turėklų pakeitimą abiejose pusėse ant turėklinių bortų ir sparnų. TS patikslinta. Tiekėjas turi nusimatyti esamos betono ir asfalto dangos remontą. Remonto apimtis turi apimti esamų kelio dangos išdaužų remontą/užtaisymą.

**14. Klausimas (Viadukas 76,893 km):**

Prašome PO patikslinti, ar teisingai suprantame, kad po remonto darbų turi būti atstatyti kairėje pusėje esantys metaliniai šlaitų užtvagai, ar jų įrengti iš naujo nereikia?



**Atsakymas:**

Esami metaliniai užtvagai panaikinami.

**15. Klausimas (Viadukas 78,776 km):**

Techninėje specifikacijoje 4.6.5. papunktyje „Prietilčiai ir patiltė“ numatyta: „suremontuoti važiuojamosios dalies dangą patiltėje“. Prašome PO patikslinti, ar teisingai suprantame, kad teikiant pasiūlymą reikia įsivertinti tik esamos žvyro dangos remontą (išdaužų užtaisymą), neįrengiant naujos asfalto dangos?

**Atsakymas:**

Tiekėjas turi nusimatyti žvyro dangos remonto darbus.

**16. Klausimas (Viadukas 78,776 km):**

Techninėje specifikacijoje 4.6.5. papunktyje „Turėkliniai bortai ir turėklai“ numatyta: „įrengti naujus turėklus (dešinėje pusėje)“. Prašome PO patvirtinti kad kairėje pusėje turėklų įrengimo darbai nėra pirkimo objekto dalis ir neturi būti įtraukiami į pasiūlymo kainą.

**Atsakymas:**

Tiekėjas turi nusimatyti turėklų pakeitimą abiejose pusėse ant turėklinių bortų ir sparnų. TS patikslinta.

**17. Klausimas (Viadukas 78,776 km):**

Prašome PO patikslinti, ar po remonto darbų reikia atstatyti kairėje pusėje esamus metalinius šlaito užtvarus (užtvėrimus)?

**Atsakymas:**

Esami metaliniai užtvagai panaikinami.

**18. Klausimas:**

Atsižvelgiant į tai, kad pagal Sutarties sąlygas Rangovas nevykdo žiemos priežiūros darbų, tačiau praktikoje žiemos priežiūrą vykdančios įmonės (valydamos sniegą, barstydamos ir pan.) dažnai pažeidžia statybos metu įrengtus elementus (pvz., signalinius stulpelius, dangas ar kitus statybos darbų rezultatus), kurie yra užfiksuoti statybos darbų žurnale, ir vėliau atsisako juos atstatyti ar padengti nuostolius.

Prašome patikslinti/ patvirtinti:

18.1. Kad Rangovui sustabdžius darbus technologinės pertraukos metu Užsakovas perims statybvietę, kol vyks žiemos priežiūra.

18.2. Ar teisingai suprantame, kad žiemos laikotarpiu atsiradę pažeidimai (padaryti žiemos priežiūrą vykdančių subjektų) nebus laikomi Rangovo atsakomybe ir Rangovas neprivalės savo lėšomis atstatyti šių pažeidimų?

18.3. Jei ne, prašome nurodyti, kaip yra paskirstoma atsakomybė už žiemos laikotarpiu padarytus pažeidimus ir kas privalo juos atstatyti.

18.4. Ar Užsakovas numato užtikrinti, kad žiemos priežiūrą vykdantys subjektai būtų atsakingi už jų padarytų pažeidimų pašalinimą arba nuostolių atlyginimą?

**Atsakymas:**

Technologinės pertraukos metu Užsakovas statybvietės neperima, todėl atsakomybė už statybvietėje esantį turtą ir Užsakovui priėmimo – perdavimo aktu neperduotą statybos darbų rezultatą tenka Rangovui.

Jeigu žiemos metu dėl trečiųjų asmenų veiklos/neveikimo/netinkamo veikimo yra apgadinamas Užsakovui neperduotas statybos darbų rezultatas, laikoma, kad nuostolį patyrė Rangovas, todėl būtent Rangovas tokiu atveju turi teisę kreiptis į trečiuosius, žalą padariusius asmenis dėl Rangovo patirtų nuostolių atlyginimo.

**19. Klausimas:**

Sutarties sąlygų 17 punkte nurodyta: „Rangovas Darbus pradeda įsigaliojus Sutarčiai ir baigia per 12 (dvylika) mėnesių nuo Sutarties įsigaliojimo dienos. Tuo atveju, jeigu Sutarties XII skyriuje nustatyta tvarka Šalys sudarė papildomą susitarimą, kuriuo be kita ko, susitarė dėl papildomo termino, šiame Sutarties punkte numatytas terminas pratęsiamas papildomame susitarime numatytam terminui. Šiame punkte nurodytas terminas apima Sutarties 62 punkte nurodyto dokumento gavimą“. Sutarties sąlygų 62 punkte nurodyta: „Darbai laikomi visiškai baigtais, Rangovui įvykdžius visus Sutartyje numatytus Darbus

*ir Reglamento nustatyta tvarka pasirašius Rangovo atliktų statybos darbų perdavimo statytojui (Užsakovui) aktą“.*

Pažymime, kad minėto akto pasirašymas ir Darbų užbaigimas apima ne tik Rangovo vykdomus darbus, bet ir eilę procedūrų, kurios:

- nėra Rangovo įsipareigojimai pagal Sutartį;
- yra vykdomos Užsakovo ir (ar) jo paskirtų asmenų (techninio prižiūrėtojo);
- nepriklauso nuo Rangovo veiksmų ir nėra jo kontroliuojamos.

Tokios procedūros apima, bet neapsiriboja:

- galutinių bandymų ir tyrimų atlikimą;
- galutinės objekto apžiūros organizavimą;
- komisijos sudarymą ir darbo organizavimą;
- statybos darbų perdavimo procedūras;
- kitus su Užsakovo veikla susijusius veiksmus.

Papildomai pažymime, kad pagal Sutarties 9 punktą Rangovo įsipareigojimai aiškiai apibrėžti kaip projektavimo, statybos darbų atlikimo bei su tuo susijusių dokumentų parengimo ir pateikimo veiksmai. Sutartyje taip pat nustatyta, kad 9.1–9.3 papunkčiuose nurodyti įsipareigojimai yra laikomi Darbais.

Taigi, Rangovo įsipareigojimai apsiriboja veiksmy atlikimu ir dokumentų pateikimu, tačiau neapima procedūrų, kurias vykdo Užsakovas ar jo paskirti asmenys, tokių kaip galutiniai bandymai, objekto apžiūros organizavimas, komisijos sudarymas, sprendimų priėmimas ar galutinių dokumentų tvirtinimas. Šios procedūros nėra priskirtinos Rangovo Darbams ar su Darbais susijusioms Paslaugoms, todėl jų vykdymo trukmė negali būti laikoma Rangovo atsakomybe ar įtraukiama į Rangovo įsipareigojimų vykdymo terminą.

Atsižvelgiant į tai, konstatuotina, kad šiuo metu Sutarties sąlygos nepagrįstai perkelia Rangovui atsakomybę už procesus, kurie nėra Rangovo įsipareigojimai ir kurių Rangovas objektyviai negali valdyti.

Papildomai pažymime, kad įvertinus darbų apimtį (virš 13 km kelio paprastojo remonto projektavimo ir statybos darbai, 5 inžinerinių statinių projektavimo ir remonto darbai), 12 mėnesių terminas yra itin ribotas, todėl nuo Rangovo nepriklausančių procedūrų įtraukimas į šį terminą iš esmės sutrumpina Rangovui realiai prieinamą darbų vykdymo laiką.

#### Prašome:

1. Pakoreguoti Sutarties 17 ir (ar) 62 punktų nuostatas, aiškiai atskiriant:

- Rangovo įsipareigojimų (projektavimo ir statybos darbų) atlikimo terminą;
- bei nuo Rangovo nepriklausančių procedūrų trukmę.

2. Nustatyti, kad Rangovo Darbų atlikimo terminas įvykdytu tuo momentu, kai Rangovas:

- užbaigia visus Sutartyje numatytus darbus;
- pateikia visus reikalingus dokumentus darbų perdavimui.

3. Jei Sutarties sąlygos nebus koreguojamos, prašome:

- aiškiai ir konkrečiai nurodyti kiekvienos nuo Rangovo nepriklausančios procedūros maksimalią trukmę;
- patvirtinti, kad šių procedūrų trukmė nebus laikoma Rangovo įsipareigojimų vykdymo vėlavimu.

#### **Atsakymas:**

Sutarties punktas (-ai) keičiamas (-i) nebus. Statybos procesas – tai ne tik Rangovo veiksmai. Statybos procese dalyvauja daugiau statybos proceso dalyvių, ne vien Rangovas. Tačiau Rangovas, atlikdamas darbus, kaip ir kiti statybos proceso dalyviai vykdantys savo įsipareigojimus, turi atsižvelgti, įsivertinti ir turėti omenyje, kad statybos procese statybos dalyviai vienas po kito arba lygiagrečiai su Rangovu gali ir turi atlikti jiems priskirtus veiksmus, nuo kurių vienaip ar kitaip gali priklausyti Rangovo veiksmai, veiksmų terminai.

Kaip teisingai nurodo Tiekėjas, Darbai pagal Sutartį laikomi visiškai baigtais: (i) Rangovui įvykdžius visus Sutartyje numatytus Darbus ir (ii) Reglamento nustatyta tvarka pasirašius Rangovo atliktų statybos darbų perdavimo statytojui (Užsakovui) aktą. Tai reiškia, jog tam, kad Tiekėjui nebūtų taikoma atsakomybė, kad nebūtų užfiksuotas vėlavimas atlikti Darbus, Darbai turi būti visiškai atlikti ir Darbų atlikimas turi būti atitinkamai įformintas juos priimant ir pasirašant Darbų perdavimo aktą iki Sutarties 17 punkte numatyto termino paskutinės dienos imtinai.

Tačiau taip pat atkreipiame dėmesį, jog sutartinė atsakomybė Tiekėjui gali būti taikoma tik nustačius visas jos sąlygas, ne tik vėlavimo atlikti Darbus faktą. Tiekėjui negalės būti taikoma atsakomybė, jeigu Darbų vėlavimas atsiras ne dėl Tiekėjo veiksmų/neveikimo.

Perkančioji organizacija papildomai pažymi, jog Sutarties 62 punkte nurodyto akto pasirašymo tvarka ir procedūros su visais terminais yra nurodytos atliktų statybos darbų perdavimo statytojui (Užsakovui) proceso standarte (Reglamente), kuris yra minimas Sutartyje ir skelbiamas viešai Perkančiosios

organizacijos puslapyje<sup>1</sup>. Perkančioji organizacija, nustatydamas 12 mėn. Darbų atlikimo terminą, atsižvelgė į vidutinę visų statybos proceso dalyvių taip pat trečiųjų asmenų atliekamų veiksmų trukmę. Ir, kaip minėta aukščiau, Rangovas nebus atsakingas už Darbų vėlavimą, jeigu vėlavimas atsiras ne dėl Rangovo kaltės (veiksmų/neveikimo), tačiau, jeigu Rangovas blogai įvertins savo pajėgumus (resursų trūkumas), pats vilkins darbų atlikimą ir pan., Rangovui vėluojant atlikti Darbus Sutartyje nustatytais terminais, Rangovui bus taikomos netesybos.

**20. Klausimas:**

Prie pirkimo dokumentų yra pateikti esamos asfalto dangos storių matavimo aktai tik ruožo nuo 67,256 iki 68,72.

Prašome pateikti likusio remontuojamo ruožo esamos asfalto dangos storių matavimo aktus.

**Atsakymas:**

Pateikta. Papildytos TS nuo 68,00 iki 80,00 km konstrukcijų sluoksnių matavimo aktu.

**21. Klausimas:**

Pagal TS 4.7.3.1 punktą numatyta visas esamas gelžbetonines pralaidas pakeisti naujomis. Apžiūrėjus objektą vietoje, buvo nustatyta, kad didžioji dalis esamų pralaidų yra labai giliai (pylimo aukštis virš pralaidų vietomis siekia 15 m ir daugiau). Tokių pralaidų keitimas jau niekaip nepatenka į paprastojo remonto rėmus pagal galiojančius normatyvinius dokumentus. Pralaidų būklė nėra bloga, tai pat labai sudėtingos geografinės sąlygos: pralaidos yra miškuose, nėra jokių privažiavimo kelių, technologiškai keitimas labai sudėtingas ir neracionaliai brangus.

Prašome patikslinti, ar tikrai reikės visas esančias gelžbetonines pralaidas keisti naujomis?

**Atsakymas:**

Turi būti keičiamos visos po keliu esančios pralaidos pagal Techninių specifikacijų 4.7.3 punkto reikalavimus.

Patikslintos Techninės specifikacijos (TS(TU) A12(67.256-80.416km) 20260424.docx) buvo pateiktos 2026-04-27 CVP IS pranešimu Nr. 624273, kartu su pirkimo dokumentų tikslinimo raštu Nr. 3.

***Pirkimo sąlygų paaiškinimai / patikslinimai/atsakymai laikomi neatsiejama Pirkimo sąlygų dalimi, ir jų nuostatos turi viršenybę prieš ankstesniuose Pirkimo dokumentuose išdėstytas nuostatas. Prašome jais vadovautis teikiant pasiūlymus.***

*\*Siekiant išvengti turinio interpretacijų, tiekėjų klausimai cituojami tiksliai taip, kaip buvo pateikti CVP IS priemonėmis (tekstas neredaguotas).*

---

<sup>1</sup> [Proceso-standartas.-Atliktu-statybos-darbu-perdavimas-Statytojui-Uzsakovui-4-2.pdf](#)

---