

Skarulių pilkapių vietos (21498) Skarulių g., Jonavos m. sav. sklype Nr. 4400-3823-2421

žvalgomųjų archeologinių tyrimų

PAŽYMA

Leidimas: LA-357, 2024-11-05

Bendrieji duomenys. Projektuojamo valstybinės reikšmės magistralinio kelio A6 Kaunas–Zarasai–Daugpilis ruožo 27,866-34,595 km (Jonavos pietrytinis aplinkkelis) atkarpa kerta Skarulių pilkapyno vietą (21498), kurioje pirmuoju etapu atlikti žvalgomieji archeologiniai tyrimai. Projektuojamo kelio plotas patenkantis į saugomą teritoriją ~0,6 ha. Anksčiau tyrinėta PV dalis saugomos KVR teritorijos, kuri po tyrimų buvo praplėsta į ŠR, todėl planuojant naujo kelio statybą buvo reikalingi žvalgomieji archeologiniai tyrimai anksčiau netyrinėtoje paminklo dalyje.

Žvalgomieji archeologiniai tyrimai vykdyti kartu su magnetometriniais tyrimais. Prieš kasinėjimo darbus buvo atlikti magnetometriniai tyrimai dengiantys saugomą teritoriją, kuri patenka į projektuojamo kelio plotą. Kasinėjimai vykdyti kasant 6 žvalgomasias perkasas 2×5 m iš viso ištiriant 60 m² plotą. Perkasos dėstytos siekiant kuo tolygiau padengti projektuojamo kelio plotą ir atsižvelgiant į magnetometrinių tyrimų rezultatus. Žvalgomieji archeologiniai tyrimai atlikti lapkričio 11 – 19 dienomis.

Tyrimų rezultatai. Magnetometriniai tyrimai iš viso atlikti 0,8 ha dydžio teritorijoje, projektuojamo kelio ruože tyrimai apėmė 0,47 ha dydžio teritoriją. Dalis ploto buvo nežvalgyta dėl esančios ir trukdžiusios augalijos. Magnetogramoje atsiskleidė ypatingas teritorijos užterštumas geležinėmis šiukšlėmis. Didžioji žvalgyto ploto dalis visiškai dengiama geležinių objektų anomalijų, todėl sudėtinga ar beveik neįmanoma išskirti galimų archeologinių struktūrų. Dviejose vietose pavyko išskirti 2 anomalijas, kurios pasirodė potencialiai, todėl ten buvo tirtos perkasos Nr. 1, 3 ir 4.

Perkasose paviršiniame dirvožemyje archeologinių radinių labai mažai, aptiktos tik kelios apžiestos keramikos šukės perkasoje 1. Didžioji dalis radinių yra XIX – XX a. keramikos šukės, XX a. geležiniai radiniai, taip pat aptikta 1909 m. carinės Rusijos moneta. Visose perkasose fiksuotos įgilintos struktūros, kurių dauguma yra ūkinės duobės arba smėlio karjerai datuojami XX a. Viena struktūra perkasoje 1 buvo su apžiesta keramika užpilde, todėl ji skirtina XV-XIX a. gyvenvietei ar kaimavietei. Taip pat dviejose perkasose (1, 4) aptikti pilkapių grioviai, rodantys anksčiau aptikto pilkapyno tąsą.

Atlikus žvalgomuosius archeologinius tyrimus visos perkasos buvo užkastos.

Paveldosauginės rekomendacijos. Atlikus žvalgomuosius archeologinius tyrimus nustatyta, kad Skarulių pilkapių vietos (21498) anksčiau netyrinėtoje teritorijoje yra išlikusių pilkapių ir XV-XIX a. kaimavietės kultūrinis sluoksnis, bei remiantis ankstesnių tyrimų duomenimis didelė tikimybė rasti akmens amžiaus radinių koncentracijų, todėl prieš vykdant statybas visoje užstatomoje teritorijoje reikalingi detalieji archeologiniai tyrimai. Tyrimų metu paviršiniame dirvožemio

sluoksnyje nerasta archeologinių radinių, be to jis stipriai paveiktas XX a. veiklų, todėl detaliam tyrinėti šį sluoksnį netikslinga ir galima nukasti mechanizuotai iki 30 cm gylio. Dirvožemio nukasimas privalo būti žvalgomas archeologo.

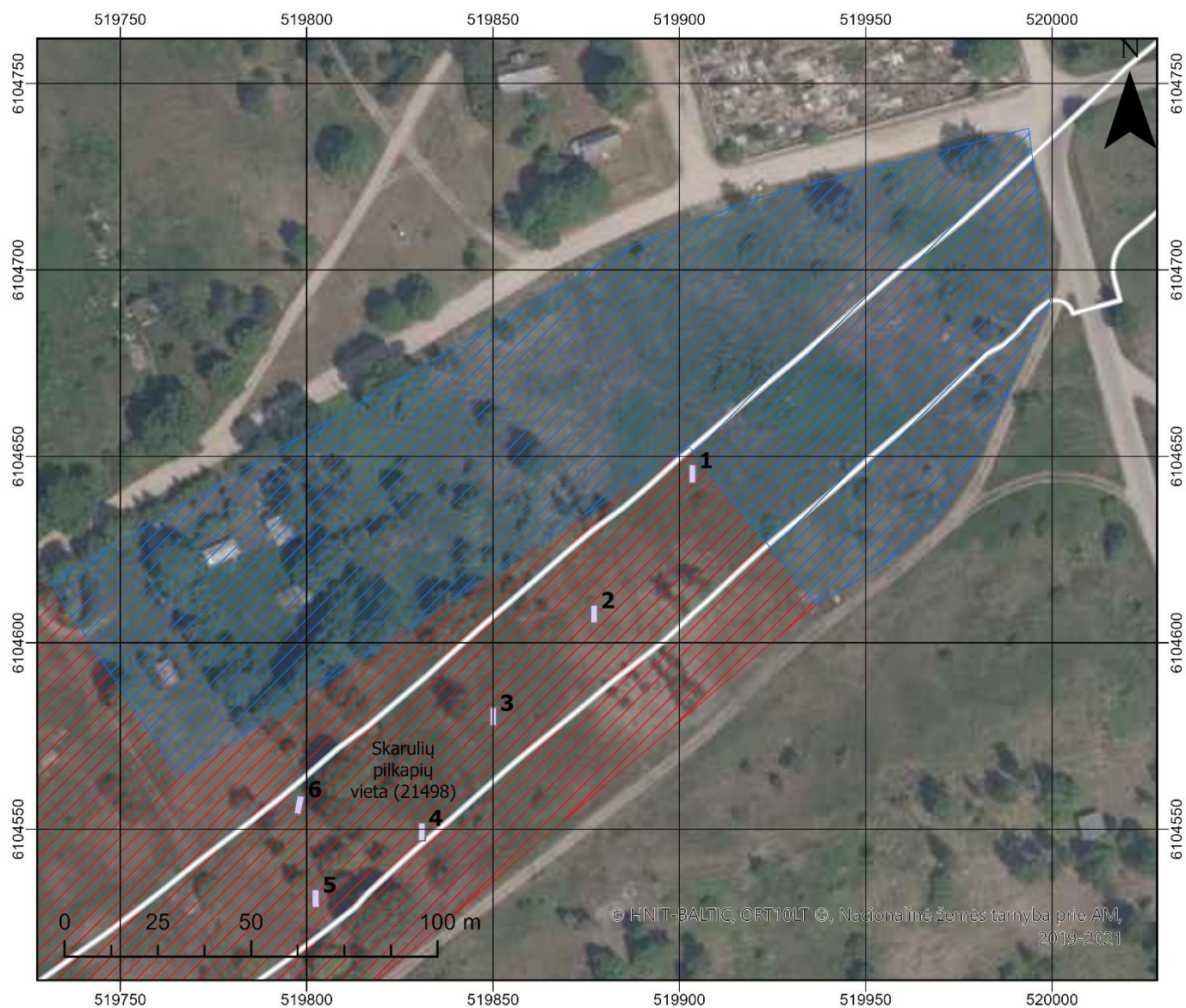
Žvalgomųjų tyrimų metu surasti archeologiniai sluoksniai ir pilkapis prie pat ŠR saugomos Skarulių pilkapių vietos (21498) teritorijos ribos leidžia manyti, kad pilkapiai ir archeologinio laikotarpio kaimavietė tęsiasi ir už saugomos teritorijos ribos. Todėl reikalinga vykdyti žvalgomuosius archeologinius tyrimus ir už saugomos teritorijos ribos (pažymėtas plotas plane). Ta pati teritorija turėtų būti įtraukta į kultūros vertybių registrą (KVR) prijungiant ją prie Skarulių pilkapių vietos teritorijos.

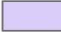
Archeologai

PRIDEDAMA:

1. Situacinis planas;
2. Tyrimų vietos magnetograma;
3. Perkasa 1, objektai ir magnetograma;
4. Tyrimų nuotraukos;

Priedas 1 Situacinis planas



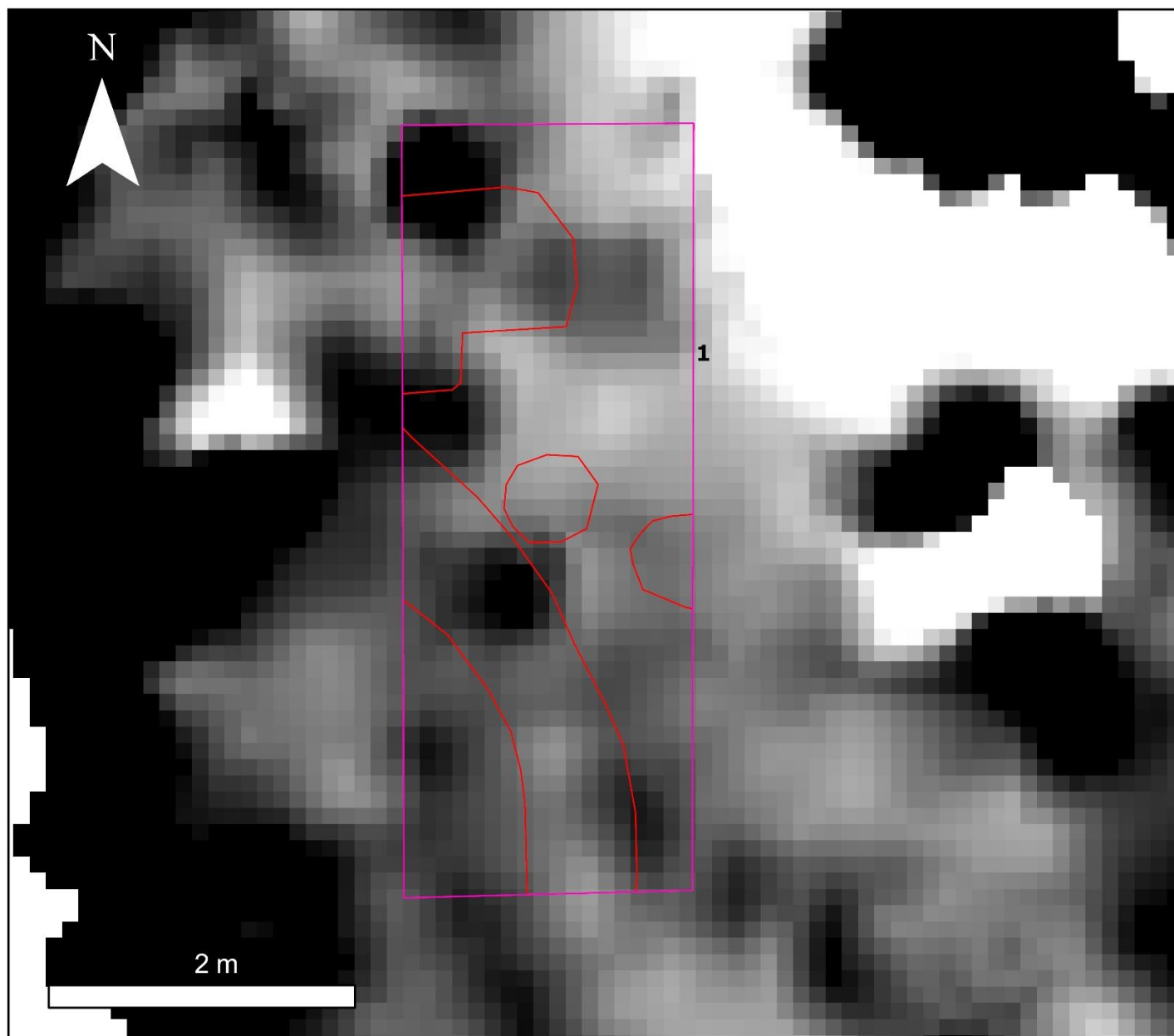
- | | | | |
|-------------------------------------------------------------------------------------|-------------------------------------------------|-------------------------------------------------------------------------------------|------------------------------|
|  | 2024 m. perkastos |  | Projektuojamo kelio riba |
|  | Reikalingų žvalgomųjų archeologinių tyrimų zona |  | Kultūros paveldo teritorijos |

Priedas 2 Tyrimų vietos magnetograma



2024 m. perkastos

Priedas 3 Perkasa 1, objektai ir magnetograma



Priedas 4 Tyrimų nuotraukos.



Pav. 1 Perkasa 1, dugno planigrafija iš V.



Pav. 2 Perkasa 2, dugno planigrafija, Š ir centrinė dalis iš V.



Pav. 3 Perkasa 3, dugno planigrafija iš P.



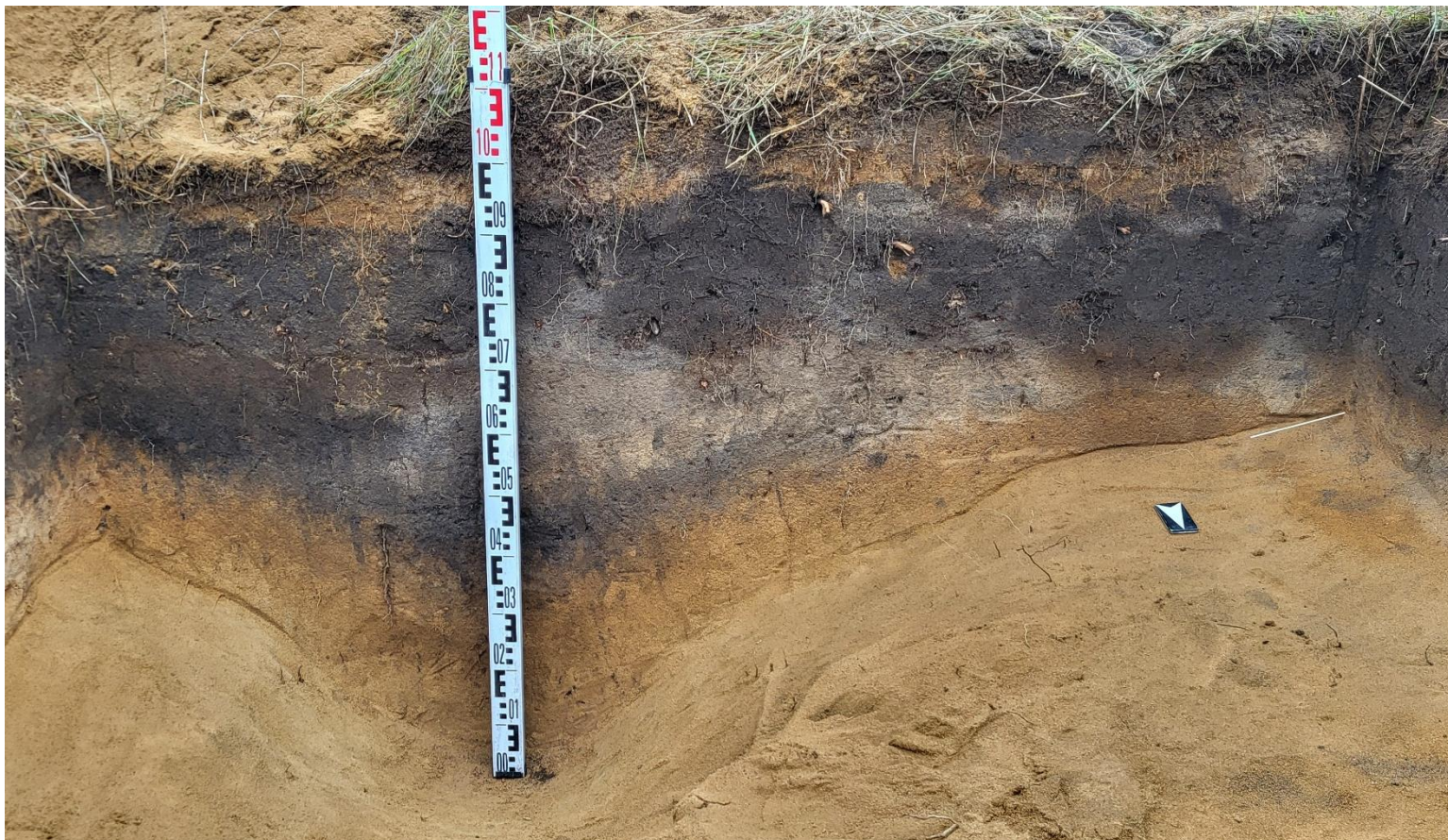
Pav. 4 Perkasa 4, dugno planigrafija, P perkastos dalis. PV kampe pilkapio griovio pakraštys. Fotografuota iš R.



Pav. 5 Perkasa 5, dugno planigrafija, iš P.



Pav. 6 Perkasa 6, dugno planigrafija, iš Š.



Pav. 7 Perkasa 1, P siena.



Pav. 8 Perkasa 4, P siena.

DETALŪS METADUOMENYS	
Dokumento sudarytojas (-ai)	Kultūros paveldo departamentas prie Kultūros ministerijos
Dokumento pavadinimas (antraštė)	Skarulių pilkapių vietos (21498) Skarulių g., Jonavos m. sav. sklype Nr. 4400-3823-2421 žvalgomųjų archeologinių tyrimų PAŽYMA
Registracija #1	
Dokumento registracijos data ir numeris	2024-12-02T14:29:26.277+02:00, (12.30-K)2K-3181
Gavimas #1	
Dokumento gavimo data ir dokumento gavimo registracijos numeris	2024-12-02T14:40:30.8952769+02:00, 1-36346
Dokumento specifikacijos identifikavimo žymuo	ADOC-V1.0
Parašas #1	
Parašo paskirtis	Pasirašymas
Parašą sukūrusio asmens vardas, pavardė ir pareigos	
Parašo sukūrimo data ir laikas	2024-12-02T11:01:37.0000000+02:00
Parašo formatas	Kvalifikuotas elektroninis parašas
Laiko žymoje nurodytas laikas	2024-12-02T11:01:53+02:00
Informacija apie sertifikavimo paslaugų teikėją	EID-SK 2016 AS Sertifitseerimiskeskus EE
Sertifikato galiojimo laikas	2027-08-08T23:59:59+03:00
Parašas #2	
Parašo paskirtis	Registravimas
Parašą sukūrusio asmens vardas, pavardė ir pareigos	DBSIS, -
Parašo sukūrimo data ir laikas	2024-12-02T14:29:26.0000000+02:00
Parašo formatas	Kvalifikuotas elektroninis parašas

Laiko žymoje nurodytas laikas	-
Informacija apie sertifikavimo paslaugų teikėją	RCSC IssuingCA VI Registru centras - i.k. 124110246 LT
Sertifikato galiojimo laikas	2025-05-18T16:48:06+03:00
Informacija apie būdus, naudotus metaduomenų vientisumui užtikrinti	Metaduomenų vientisumas užtikrintas elektroniniais parašais
Pagrindinio dokumento priedų skaičius	0
Pagrindinio dokumento pridedamų dokumentų skaičius	0
Programinės įrangos, kuria naudojantis sudarytas elektroninis dokumentas, pavadinimas	DBSIS, versija 3.5.80
Informacija apie elektroninio dokumento ir elektroninio (-ių) parašo (-ų) tikrinimą (tikrinimo data)	Metaduomuo "receptions/reception/date" (įskaitant visus pasikartojimus) turi būti pasirašytas, Metaduomuo "receptions/reception/number" (įskaitant visus pasikartojimus) turi būti pasirašytas, Metaduomuo "receptions/reception/receiver/name" (įskaitant visus pasikartojimus) turi būti pasirašytas, Metaduomuo "receptions/reception/receiver/code" (įskaitant visus pasikartojimus) turi būti pasirašytas, Ryšių aprašo (relations.xml) klaida: rinkmena "metadata/signableMetadata2.xml" turi būti pasirašyta, Pasibaigė el. parašo pasirašymo sertifikato "CN=DBSIS, O="Informatikos ir ryšių departamentas prie Lietuvos Respublikos vidaus reikalų ministerijos, į.k.188774822", L=Vilnius, S=Lietuva, C=LT" galiojimo laikas "2025-05-18 16:48:06", 2025-07-01 08:15:31