



MARIJAMPOLĖS SAVIVALDYBĖS ADMINISTRACIJA

TVIRTINU
Administracijos direktorius

Nerijus Mašalaitis

**GATVĖS JUNGTIES TARP MARIJAMPOLĖS MIESTE VASAROS GATVĖS IR
MARIJAMPOLĖS SAV., PATAŠINĖS SEN., SKRIAUDUČIO K. JUOZO
MONTVILOS GATVĖS NAUJOS STATYBOS IR MARIJAMPOLĖS MIESTO
VASAROS GATVĖS ATKARPOS KAPITALINIO REMONTO STATYBOS
PROJEKTAS**

TECHNINĖ UŽDUOTIS

2026 m. balandžio mėn. d. Nr.

Marijampolė

Eil. Nr.	Pavadinimas	Reikalavimai
I. Bendra informacija apie pirkimo objektą		
1.	Statytojas (Užsakovas)	<p><i>Marijampolės savivaldybė įstaigos kodas 111100960, J. Basanavičiaus a. 1, LT-68307, Marijampolė.</i></p> <p><i>Marijampolės savivaldybės administracija, įstaigos kodas 188769113, J. Basanavičiaus a. 1, LT-68307 Marijampolė.</i></p>
2.	Pirkimo objektas	<p><i>Gatvės jungties tarp Marijampolės mieste Vasaros gatvės ir Marijampolės sav., Patašinės sen., Skriaudučio k. Juozo Montvilos gatvės ir Marijampolės miesto Vasaros gatvės atkarpos.</i></p> <ul style="list-style-type: none"> <input type="checkbox"/> <i>Projektiniai pasiūlymai.</i> <input type="checkbox"/> <i>Techninio darbo projekto parengimas.</i> <input type="checkbox"/> <i>Projekto vykdymo priežiūros paslaugos.</i>
3.	Projekto pavadinimas	<i>Gatvės jungties tarp Marijampolės mieste Vasaros gatvės ir Marijampolės sav., Patašinės sen., Skriaudučio k. Juozo Montvilos gatvės naujos statybos ir Marijampolės miesto Vasaros gatvės atkarpos kapitalinio remonto statybos projektas.</i>
4.	Statinio adresas	<i>Gatvės jungtis tarp Marijampolės mieste Vasaros gatvės ir Marijampolės sav., Patašinės sen., Skriaudučio k. Juozo Montvilos gatvės (PK1+PK2) ir Marijampolės miesto Vasaros gatvės atkarpa (PK3+PK4).</i>

Eil. Nr.	Pavadinimas	Reikalavimai
		<p><i>PK1 - X=6048680; Y=461150</i> <i>PK2 - X=6048639; Y=460873</i> <i>PK3 - X=6048685; Y=460846</i> <i>PK4 - X=6048346; Y=460816</i></p>
5.	Statinių grupės sudėtis	<p><i>Gatvės jungties tarp Marijampolės mieste Vasaros gatvės ir Marijampolės sav., Patašinės sen., Skriaudučio k. Juozo Montvilos gatvės naujos statybos ir Marijampolės miesto Vasaros gatvės atkarpos kapitalinio remonto projektas.</i></p> <p><i>Bendrieji reikalavimai:</i></p> <p><i>Topografinė nuotrauka – atnaujinta pagal naujausius duomenis.</i></p> <p><i>Geodeziniai matavimai – tiksli infrastruktūros padėtis.</i></p> <p><i>Nepriklausomo atestuoto želdynų ir želdinių eksperto atliktas želdinių būklės ekspertinis vertinimas.</i></p> <p><i>Inžineriniai tinklai – lietaus nuotekos, dujotiekio tinklai, pralaidos, melioracija, apšvietimas.</i></p> <p><i>Pėsčiųjų/dviračių takas;</i></p> <p><i>Eismo organizavimas – ženklavimas, saugumo priemonės.</i></p> <p><i>Statybos apimtys – darbų kiekių žiniaraščiai (sąmatų skaičiavimui).</i></p> <p><i>Techninis darbo projektas – tinkamas rangos pirkimui ir darbų vykdymui.</i></p> <p><i>Pastaba.</i> <i>Projekto sudedamosios dalys gali būti tikslinamos įvertinus statinio specifiką ir specialiuosius reikalavimus.</i></p>
6.	Statinio (-ių) ar statinių grupės paskirtis ir bendrieji (techniniai ir paskirties) rodikliai	<p><i>Susisiekimo komunikacijos – gatvės. Inžinerinis statinys.</i></p> <ol style="list-style-type: none"> <i>1. Marijampolės miesto Vasaros gatvė</i> <ol style="list-style-type: none"> <i>1.1. Ypatingasis statinys;</i> <i>1.2. Kategorija – C;</i> <i>1.3. Kapitalinio remonto atkarpos ilgis – ~365 m (asfaltbetonis);</i> <i>2. Gatvės jungtis tarp Vasaros gatvės ir Juozo Montvilos gatvės Marijampolės sav., Patašinės sen., Skriaudučio k.</i> <ol style="list-style-type: none"> <i>2.1. neypatingas statinys;</i> <i>2.2. Kategorija – D;</i> <i>2.3. naujos statybos atkarpos ilgis – ~310 m (asfaltbetonis);</i>

Eil. Nr.	Pavadinimas	Reikalavimai
7.	Statinio statybos rūšis	<input type="checkbox"/> <i>Naujo statinio statyba;</i> <input type="checkbox"/> <i>Statinio kapitalinis remontas.</i> <i>*Statinio statybos rūšį nustato ir parenka (tikslina) projektuotojas projekto rengimo metu, vadovaudamasis STR 1.01.08:2002 „Statinio statybos rūšys“.</i>
8.	Statinio kategorija	<i>Marijampolės miesto Vasaros gatvė – ypatingasis statinys.</i> <i>Gatvės jungties tarp Marijampolės mieste Vasaros gatvės ir Skriaudučio k. Juozo Montvilos gatvės – neypatingas statinys.</i>
9.	Esamos statinio konstrukcijos, jų funkcinė paskirtis	<i>Susisiekimo komunikacijos, gatvės.</i> <i>Vasaros gatvė Marijampolės mieste:</i> <ul style="list-style-type: none"> • <i>Ypatingas statinys;</i> • <i>gatvės kategorija C;</i> • <i>Gatvės plotis – 6,50 m;</i> • <i>Gatvės danga – asfaltbetonis.</i>
10.	Duomenys apie statytojo turimus ar numatomus įsigyti įrenginius ir statybos produktus	
11.	Lėšų dydis projekto realizavimui	<ol style="list-style-type: none"> 1. <i>Marijampolės miesto Vasaros gatvės atkarpos kapitalinio remonto darbai – 1 238 000 Eur;</i> 2. <i>Skriaudučio kaimo J. Montvilos gatvės atkarpos statybos darbai – 818 000 Eur.</i>
II. Perkamų paslaugų apimtis ir trukmė		
12.	Perkamų paslaugų apimtis:	<i>Parengti projektinę dokumentaciją vadovaujantis STR 1.04.04:2017 „Statinio projektavimas. Projekto ekspertizė“:</i> <ul style="list-style-type: none"> <input type="checkbox"/> <i>bendroji;</i> <input type="checkbox"/> <i>susisiekimo;</i> <input type="checkbox"/> <i>dujotiekio;</i> <input type="checkbox"/> <i>elektrotechnikos (apšvietimas ir ESO);</i> <input type="checkbox"/> <i>lietaus nuotekų šalinimo dalis;</i> <input type="checkbox"/> <i>melioracijos;</i> <input type="checkbox"/> <i>pasirengimo statybai ir statybos darbų organizavimo;</i> <input type="checkbox"/> <i>statybos skaičiuojamosios kainos nustatymo;</i> <p><i>ir kitas dalis, kurios, atsižvelgiant į statinio paskirtį statybos rūšį, būtinai turi būti parengtos norint pastatyti ir naudoti statinį, ir kurių sprendiniai įgyvendintų esminius statiniui keliamus reikalavimus ir atitiktų statinio</i></p>

Eil. Nr.	Pavadinimas	Reikalavimai
		<p>paskirtį.</p> <p><i>Atsižvelgiant į statinio paskirtį, statybos rūšį turi būti parengtos visos statiniui pastatyti ir naudoti būtinos statinio projekto dalys, kurių sprendiniai įgyvendintų esminius statiniui keliamus reikalavimus ir statinio paskirtį.</i></p>
12.1.	projektavimo paslaugos	<p><i>Paslaugas projektuotojas privalo atlikti pagal Statybos įstatymo, STR 1.04.04:2017 „Statinio projektavimas, projekto ekspertizė“ ir kitų norminių teisės aktų reikalavimus. Visi darbai, tyrimai ir vertinimai, kurie gali būti pagrįstai laikomi būtinais statinio ir inžinerinių tinklų projektų parengimui, statybos užbaigimui ir tinkamam eksploatavimui, turi būti atlikti nepriklausomai nuo to ar jie apibūdinami šiame dokumente ar ne.</i></p> <p><i>Projekto sprendiniai (pateikti techninėse specifikacijose, aiškinamuosiuose raštuose, brėžiniuose) turi būti tarpusavyje susieti, atskiruose projekto dokumentuose bei tarp atskirų projekto dalių neturi prieštarauti vieni kitiems, ypač atkreipiant dėmesį į projekto dokumentų – projekto sąnaudų kiekio žiniaraščių – kiekių duomenų atitiktį projekto sprendiniams.</i></p> <p><i>Techninio darbo projekto sprendinių techninės specifikacijos nustatytų esminių (būtinus) parametrus dėl kokybinių reikalavimų statybos darbams ir produktams, taip pat ir galimas leistinų nukrypimų (jei taikytina ir įmanoma) ribas ir sąlygas.</i></p> <p><i>Statybos produktų esminės charakteristikos nustatomos darniosiose techninėse specifikacijose (darniuosiuose standartuose ir Europos vertinimo dokumentuose), susijusiose su naudojimo paskirtimi, atsižvelgiant į esminius statinių reikalavimus. Pvz. statybos produkto esminės charakteristikos pagal naudojimo paskirtį yra nustatytos Reglamentuojamų statybos produktų sąraše, patvirtintame Lietuvos Respublikos aplinkos ministro 2022-01-24 įsakymu Nr. D1-15.</i></p> <p><i>Parengtas techninis darbo projektas turi užtikrinti konkurenciją ir nediskriminuoti tiekėjų (prekių tiekėjų, paslaugų teikėjų, rangovų).</i></p> <p><i>Parengtame techniniame darbo projekte negali būti nurodytas konkretus modelis ar šaltinis, konkretus</i></p>

Eil. Nr.	Pavadinimas	Reikalavimai
		<p><i>procesas, būdingas konkrečiam tiekėjo tiekiamoms prekėms ar teikiamoms paslaugoms, ar prekės ženklas, patentas, tipai, konkreti kilmė ar gamyba, dėl kurių tam tikriems subjektams ar tam tikriems produktams būtų sudarytos palankesnės sąlygos arba jie būtų atmesti, taip pat vengtinai pernelyg didelis ir perteklinis projektinių sprendinių detalizavimas, konkrečių techninių brošiūrų kopijos, kurie neleistų užtikrinti plačios konkurencijos.</i></p> <p><i>Techninio darbo projekto sprendiniai turi būti ekonomiškai pagrįsti ir racionalūs.</i></p> <p><i>Projektas turi būti parengtas taip, kad jo apimtis ir detalumas leistų įgyvendinti numatytus sprendinius.</i></p> <p><i>Projektavimo dokumentai turi atitikti privalomųjų statinio projekto rengimo dokumentų ir kitų norminių teisės aktų reikalavimus.</i></p> <p><i>Projektavimo apimtis ir detalumas turi būti pakankamas Užsakovo/Statytojo sumanymui įgyvendinti, projekto ekspertizei atlikti (jei reikalinga) ir statinio statybą leidžiančiam dokumentui gauti bei statybos darbams atlikti.</i></p> <p><i>Paskirti projekto vadovą. Užsisakyti prisijungimo sąlygas, parengti naujai statybai ir rekonstrukcijai techninę darbų projektinę dokumentaciją, ją suderinti su atsakingomis institucijomis ir inžinerinių tinklų, esančių greta projektuojamo objekto, savininkais ar valdytojais.</i></p> <p><i>Atstovauti Užsakovo interesams dėl statinio projektinės dokumentacijos parengimo sprendžiant klausimus su viešojo administravimo subjektais, savivaldos ir kitomis atsakingomis institucijomis, inžinerinių tinklų ir susisiektimo komunikacijų savininkais/ valdytojais, taip pat kitais juridiniais ir fiziniiais asmenimis, kurių veiklos principus statybos srityje nustato LR statybos įstatymas.</i></p> <p><i>Pateikti projekto dokumentaciją Kelių saugumo auditui atlikti, kai tai privaloma pagal Lietuvos Respublikos susisiekimo ministro 2022 m. vasario 17 d. įsakymu Nr. 3-97 patvirtintą „Kelių saugumo audito atlikimo reikalavimų ir tvarkos aprašą“ (vadovautis aktualia redakcija). Taip pat pateikti projektą pagal audito metu gautas pastabas.</i></p> <p><i>Parengti detalius sąmatinius skaičiavimus pagal parengtus sąnaudų kiekių žiniaraščius. Užsakovui</i></p>

Eil. Nr.	Pavadinimas	Reikalavimai
		<p><i>pateikti sąmatas 2 variantais: su darbų vnt., įkainiais ir su visų resursų įkainiais;</i></p> <p><i>Projektuotojas, Užsakovui pareikalavus, turi parengti rangos darbų pirkimui skirtus darbų kiekių žiniaraščius xls formatu per ne vėliau kaip 5 d. d. nuo Užsakovo pateikto pareikalavimo. Rengiamų žiniaraščių turinys (skyriai, darbai, eilutės, kiekiai ir kt.) turi atitikti techninio projekto suvestiniame darbų kiekių žiniaraštyje pateiktus darbų kiekius;</i></p> <p><i>Po techninio darbo projekto parengimo, Užsakovui pareikalavus, ne daugiau nei du kartus perskaičiuoti visos apimties projekto skaičiuojamąją kainą ir pateikti Užsakovui;</i></p> <p><i>Rangos darbų viešojo pirkimo vykdymo metu gautus klausimus, susijusius su projektu, atsakyti ne vėliau kaip per 2 d. d. nuo jų gavimo dienos.</i></p> <p><i>Jeigu vykdant viešąjį pirkimą buvo pastebėti projekto dokumentacijos netikslumai ir / ar patikslinti / papildyti / papildomai detalizuoti projektiniai sprendiniai, Paslaugos teikėjas turi pateikti Užsakovui patikslintą projektą (ar projekto dalį) nauja laida ne vėliau kaip per 5 d. d. nuo Užsakovo pateikto prašymo tai atlikti. Kartu turi būti pateiktas aiškinamasis raštas, kas ir kuriose vietose buvo pakeista ir (ar) patikslinta.</i></p>
12.2.	kitos paslaugos, susijusios su projektavimo paslaugomis	<p><i>Projektuotojas parengia technines užduotis ir dokumentus, reikalingus inžinerinių tinklų prisijungimo (perkėlimo) ir kitoms sąlygoms gauti, gauna sąlygas, projektą suderina su sąlygas išdavusiais subjektais.</i></p> <p><i>Užsakyti ir gauti topografinius ir geologinius tyrimus.</i></p> <p><i>Geologiniai tyrimai privalo būti atlikti visoje projektuojamoje teritorijoje. Tyrimai turi apimti grunto sudėties, laikomosios galios, gruntinių vandenių lygio ir kitų projekto įgyvendinimui reikšmingų geologinių savybių nustatymą. Tyrimų rezultatai turi būti panaudoti gatvės dangų konstrukcijų, drenažo bei kitų inžinerinių sprendinių parinkimui.</i></p> <p><i>Parengti topografinę nuotrauką.</i></p> <p><u>Projekto rengimui, paslaugos teikėjas privalo užsisakyti ar parengti topografinę nuotrauką su išsamiai pavaizduotais požeminiais tinklais ir komunikacijomis;</u></p> <p><i>Atlikti kitus reikiamus tyrimus kurie reikalingi projekto įgyvendinimui;</i></p>

Eil. Nr.	Pavadinimas	Reikalavimai
		<p><i>Parengti projektinius pasiūlymus, juos suderinti su Statytoju (Užsakovu) bei atlikti projektinių pasiūlymų viešinimo procedūrą;</i></p> <p><i>Visus techniniu, ekonominiu ir eismo saugumo požiūriais optimaliausius statinio projektinius sprendinius derinti ir pateikti svarstyti su Užsakovu;</i></p> <p><i>Projektavimo eigoje projektinius sprendinius derinti su Statytoju (Užsakovo) tvirtinimu;</i></p> <p><i>Projektuotojas savo sąskaita privalo techninį darbo projektą pataisyti pagal statytojo pastabas, pagal projekto ekspertizės akto privalomas pastabas, pagal šį projektą tikrinskių institucijų, subjektų (jų padalinių) pastabas;</i></p> <p><i>Projektuotojas techninio darbo projekto rengimo metu atstovauja Statytojo ir Užsakovo interesus bei atlieka veiksmus susijusius su techninio darbo projekto rengimu, derinimu Marijampolės savivaldybės administracijoje bei visose kitose projektą derinančiose organizacijose, įstaigose bei įmonėse, tame tarpe rinkti, gauti, pateikti, pasirašyti visus reikiamus dokumentus, rašyti Statytojo vardu prašymus, pažymas, įkelti projektą į IS „Infostatyba“ visuomenės informavimo procedūrai atlikti ir statybos darbų leidimui teisės aktų numatyta tvarka gauti;</i></p> <p><i>Suderinti naujos statybos ir kapitalinio remonto techninio darbo projektų sprendinius su inžinerinius tinklus eksploatuojančiomis įmonėmis, kurių tinklai patenka į projekto nagrinėjamą teritoriją;</i></p> <p><i>Įkelti projektą į informacinę sistemą „Infostatyba“ pasirašius elektroniniu parašu *.adoc formatu;</i></p> <p><i>Gauti statybą leidžiantį dokumentą (jei reikalinga);</i></p> <p><i>Atlikti APAV, PAV, NATURA 2000 vertinimą.</i></p> <p><i>Teikti projekto sprendinių ir kitą informaciją, reikalingą projekto įgyvendinimo metu bei atlikti kitus Sutartyje numatytus darbus;</i></p> <p><i>Techninio darbo projekto ekspertizė atliekama Statytojo užsakymu ir lėšomis;</i></p> <p><i>Paslaugų teikėjas įsipareigoja atsakyti į klausimus, susijusius su parengtu gatvės jungties tarp Marijampolės mieste Vasaros gatvės ir Skriaudučio k. Juozo Montvilos gatvės naujos statybos ir Marijampolės miesto Vasaros gatvės atkarpos kapitalinio remonto techniniu darbo projektu, kurie gali būti pateikti tiekėjų, vykdant darbų</i></p>

Eil. Nr.	Pavadinimas	Reikalavimai
		<p>viešąjį pirkimą pagal paslaugų teikėjo pateiktą projektą; <u>Rekomenduojama paslaugos teikėjui, prieš pateikiant pasiūlymą, apsilankyti objekte, susipažinti ir įsivertinti esamą situaciją. Projektuotojas prisiima riziką dėl galimų darbų kiekių svyravimų.</u></p> <p>Techninio darbo projekto sprendinius Statytojui pateikti 3 kompl. DWG ir PDF formatu USB laikmenoje.</p>
12.3.	projekto vykdymo priežiūra	<p>Statinio projekto vykdymo priežiūros paslaugos įsigijamos kartu su projektavimu.</p> <p>Statinio projekto vykdymo priežiūrą (statybos metu) statinio projektuotojo pavedimu atlieka Projekto rengėjas.</p> <p>Reikalavimai jos atlikimui:</p> <ul style="list-style-type: none"> - atlikti projekto vykdymo priežiūros paslaugas pagal STR 1.06.01:2016 „Statybos darbai. Statinio statybos priežiūra“ reikalavimus; - spręsti su Projekto sprendinių įgyvendinimu susijusius klausimus; - tikrinti, ar statinys statomas ir/ar griauamas laikantis Projekto sprendinių, ir apie tai įrašyti į statybos žurnalą; - organizuoti pastebėtų Projekto klaidų taisymą; Projekto klaidų taisymas atliekamas Projekto rengėjo sąskaita; - atlikti Projekto (jo dalies) sprendinių pakeitimus. Užsakovo iniciatyva atsiradę Projekto (jo dalies) sprendinių keitimai atliekami Užsakovo sąskaita; - naujos Projekto laidos rengiamos atskira sutartimi su Užsakovu; - į statybos darbų žurnalą surašyti atliktus statybos darbus, neatitinkančius Projekto sprendinių, taip pat nurodymus ir reikalavimus tiems neatitikimams ištaisyti; - drausti naudoti statybos produktus (statybines medžiagas, statybos gaminius, dirbinius) ir įrenginius, jei jie neatitinka Projekto (jo dalies) techninių specifikacijų, normatyvinių statybos techninių ir normatyvinių statinio saugos ir paskirties dokumentų reikalavimų, ir apie tai įrašyti į Statybos darbų žurnalą.

Eil. Nr.	Pavadinimas	Reikalavimai
13.	Paslaugų teikimo pradžia ir trukmė	<p><i>Paslaugų teikimo pradžia ir trukmė nurodyta užsakyme (pirkime).</i></p> <ul style="list-style-type: none"> <input type="checkbox"/> <i>Projektinių pasiūlymų parengimas ir statybą leidžiančio dokumento gavimas: 7 mėnesiai;</i> <input type="checkbox"/> <i>Techninio darbo projekto parengimo terminas skaičiuojamas nuo statybą leidžiančio dokumento išdavimo datos: 3 mėnesiai;</i> <input type="checkbox"/> <i>Projekto vykdymo priežiūros paslaugos: planuojamas laikas 18 mėnesių nuo statybos darbų pradžios.</i>
III. Reikalavimai projektavimo paslaugoms		
14.	Projekto rengimo dokumentams taikomi teisės aktai, normatyviniai statybos techniniai dokumentai bei normatyviniai statinio saugos ir paskirties dokumentai, teritorijų planavimo dokumentai.	<p><i>Projekto sprendiniai ir pateikiama dokumentacija turi tenkinti aktualių teisės aktų reikalavimus, o jais grindžiami sprendiniai turi būti kompleksiskai suderinti su teritorijos infrastruktūros plėtra, projektą tikrinančiomis institucijomis bei Statytoju, Užsakovu, nepažeisti trečiųjų asmenų teisėtų interesų. Projektinė dokumentacija turi būti parengta vadovaujantis LR Statybos įstatymu, STR 1.04.04:2017 „Statinio projektavimas, projekto ekspertizė“, STR 2.06.04:2014 „Gatvės ir vietinės reikšmės keliai. Bendrieji reikalavimai.“, Pėsčiųjų ir dviračių takų projektavimo rekomendacijos R PDTP 12, patvirtintomis Lietuvos automobilių kelių direkcijos prie Susisiekimo ministerijos direktoriaus 2012 m. spalio 10 d. įsakymu Nr. V-294 ir kitų norminių teisės aktų reikalavimais, šia Užduotimi, Sutartimi, išduotomis prisijungimo prie inžinerinių tinklų ir susisiekimo komunikacijų bei kitomis sąlygomis.</i></p> <p><i>Pasikeitus įstatymų ir kitų teisės aktų, reglamentuojančių atliekamas paslaugas, nuostatoms ir reikalavimams, Projektuotojas privalo vadovautis galiojančiais teisės aktais.</i></p> <p><i>Įvertinti rengiamus ir parengtus gretimų, besiribojančių objektų projektus. Perkančioji organizacija išipareigoja projektuotojams teiki visą reikalingą informaciją apie užbaigtus, rengiamus ir planuojamus gretimų objektų projektus, kiek ši informacija jai yra prieinama ir gali būti teisėtai pateikta.</i></p>

Eil. Nr.	Pavadinimas	Reikalavimai
15.	Funkciniai (paskirties) ir naudojimo (eksploataciniai) reikalavimai statiniui (statinių grupei)	<i>Pagal galiojančius statybos techninius reglamentus ir teisės aktus.</i>
16.	Aplinkosaugos, sveikatos, saugomos teritorijos ir nekilnojamosios kultūros paveldo vertybės apsaugos reikalavimai	<p><i>Įvertinti esamų želdinių būklę, numatyti medžių pašalinimą, apskaičiuojant kompensaciją už žalą gamtai.</i></p> <p><i>Projektuotojas, rengdamas projektą, privalo įtraukti nepriklausomo atestuoto želdynų ir želdinių eksperto atliktą želdinių būklės ekspertinį vertinimą, kuris tampa privaloma projektinės dokumentacijos dalimi. Vertinime turi būti nurodyta želdinių rūšis, būklė, kamienų skersmenys, augimo vietos įtaka, taip pat apskaičiuota šalinamų želdinių atkuriamoji vertė pagal LR 2008 m. birželio 26 d. aplinkos ministro įsakymą Nr. DI-343 patvirtintus Želdinių atkuriamosios vertės įkainius. Projektuotojas ir (ar) topografinės nuotraukos rengėjas privalo užtikrinti, kad projektinėje dokumentacijoje pateikti želdinių duomenys būtų tikslūs ir išsamūs, įvertinant požeminių komunikacijų trasas, kelio ženklų matomumą, apšvietimo sistemas bei kitus infrastruktūros objektus. Jeigu vykdant rangos darbus paaiškėja, kad želdiniai projekte buvo įvertinti netinkamai (nenurodyti visi želdiniai, netiksliai nurodyti jų parametrai ar kiekiai, neteisingai pritaikyti atkuriamosios vertės įkainiai), dėl to kyla papildomų išlaidų ar trukdžių įgyvendinant projekto sprendinius, už šiuos netikslumus tiesiogiai atsako projektuotojas ir topo nuotraukos rengėjas, Visos papildomos išlaidos, patirtos dėl netinkamai įvertintų želdinių, yra dengiamos projektuotojo lėšomis, įskaitant galimas kompensacijas už želdinių atkuriamąją vertę.</i></p> <p><i>Vadovaujantis teisės aktais, jei reikalinga, numatyti medžių ir kitų želdinių sodinimą. Projektuojant želdinius atsižvelgti, į požemines komunikacijas, kelio ženklų matomumą, apšvietimo sistemas, kitus objektus (autobusų stoteles ir kt.), kad liktų pakankami atstumai tinkamai gatvės eksploatacijai.</i></p>
17.	Universaliajo dizaino principų taikymo reikalavimai	<p><i>Universaliajo dizaino principai, įgyvendinami projekte:</i></p> <p><input type="checkbox"/> <i>visų lygybė – ta pačia aplinka ir produktais gali naudotis ir ribotus funkcinius gebėjimus turintys asmenys, tai yra jie neišskiriami iš visų kitų.</i></p>

Eil. Nr.	Pavadinimas	Reikalavimai
		<p><i>Gaminiai ir statiniai suprojektuojami taip, kad jie atrodytų patraukliai ir estetiškai;</i></p> <ul style="list-style-type: none"> <input type="checkbox"/> <i>lankstumas – galimybė tą patį naudojamą dalyką prisitaikyti pagal individualius poreikius (pvz. reguliuoti aukštį);</i> <input type="checkbox"/> <i>paprastas ir intuityvus naudojimas – lengvai suprantama, kaip naudotis daiktu, orientuotis aplinkoje;</i> <input type="checkbox"/> <i>tinkama informacija – pakankamai informacijos ir ši informacija pateikiama įvairiomis reikiamomis formomis, įskaitant Brailio raštu, garsinę informaciją;</i> <input type="checkbox"/> <i>tolerancija klaidoms – nėra tikimybės patirti žalą ar orumo pažeminimą;</i> <input type="checkbox"/> <i>mažiausios jėgos sąnaudos – aplinka ir produktais gali pasinaudoti ir mažesnę fizinę jėgą turintys asmenys;</i> <input type="checkbox"/> <i>optimalus dydis ir erdvė – tinkamas erdvių, statinių ir produktų plotis, aukštis, dydis;</i> <input type="checkbox"/> <i>kompleksiškumas – aplinka ar gaminys turi kuo daugiau ir įvairių reikalingų elementų, padedančių aplinką ar gaminį padaryti prieinamu įvairių funkcinių galimybių žmonėms, pvz. įrengus visiems tinkamą įėjimą į patalpas, privalu įrengti ir kitas statinio patalpas, pvz. sanitarinį mazgą ir pan.;</i> <input type="checkbox"/> <i>vientisumas – trasos maršruto prieinamumas ir tinkamumas visiems turi būti vientisas, nenutrūkstamas pereinant iš vienos vietos į kitą;</i> <input type="checkbox"/> <i>vartotojų įtraukimas – universalus dizainas kuriamas tampriai bendradarbiaujant su vartotojų grupėmis ar jų atstovais.</i>
18.	Techniniai, kokybiniai (estetiniai, komforto, energinio naudingumo, triukšmo lygio ir t.t.) reikalavimai pagal statinio projekto sprendinių dalis	<p><i>Techninio darbo projekto sprendiniai atskiruose projekto dokumentuose (techninėse specifikacijose, aiškinamuose raštuose, brėžiniuose, sąnaudų kiekių žiniaraščiuose) bei tarp atskirų projekto dalių neturi prieštarauti vieni kitiems. Ypač atkreipti dėmesį į sąnaudų kiekio žiniaraščių kiekių duomenų atitiktį kitiems projekto dokumentų sprendiniams.</i></p>
18.1.	sklypo sutvarkymo (sklypo plano)	<p><i>Numatyti sklypo reljefo formavimo (jei reikia), jo reikmėms skirtų susisiekimo komunikacijų ir inžinerinių tinklų tiesimo, aikštelių įrengimo, apželdinimo, želdinių apsaugos, taip pat už sklypo ribų numatomų statyti</i></p>

Eil. Nr.	Pavadinimas	Reikalavimai
		<i>susisiekimo komunikacijų, inžinerinių tinklų ir jų reikmėms reikalingų pastatų teritorijos sutvarkymo (jei reikia) projektinius sprendinius.</i>
18.2.	<i>architektūros daliai</i>	–
18.3.	<i>konstrukcijų daliai</i>	–
18.4.	technologijos daliai	–
18.5.	susisiekimo daliai	<p><i>Parengti gatvės jungties tarp Marijampolės mieste Vasaros gatvės ir Marijampolės sav., Patašinės sen., Skriaudučio k. Juozo Montvilos gatvės naujos statybos ir Marijampolės miesto Vasaros gatvės atkarpos kapitalinio remonto projektą.</i></p> <p><i>Gatvės jungtis tarp Marijampolės mieste Vasaros gatvės ir Marijampolės sav., Patašinės sen., Skriaudučio k. Juozo Montvilos gatvės turi atitikti pagalbinės dviejų juostų D kategorijos reikalavimus, o Marijampolės miesto Vasaros gatvės atkarpa turi atitikti aptarnaujančios dviejų juostų C kategorijos reikalavimus. Dangai parinkti ekonomiškai naudingiausia, saugų, patogų naudotojams, tvarų ir ilgąamžį asfaltbetonio dangos tipą, atitinkantį galiojančius statybos techninius reglamentus ir teisės aktus.</i></p> <p><i>– Suprojektuoti įvažiavimus į visus sklypus gatves/akligatvius/kiemus numatant sklandžius sujungimus. Įvažiavimų dangą numatyti iš asfaltbetonio, iki sklypo ribos. Pagal poreikį numatyti pralaidų įrengimą/ atnaujinimą.</i></p> <p><i>– Numatyti gatvės trasoje esančių inžinerinių tinklų išsaugojimą/atstatymą, šulinių paaukštinimą/pažeminimą iki dangos lygio bei šulinių liukų pakeitimą. Suprojektuoti lietaus nuotekų tinklus.</i></p> <p><i>– Kelio geometriniai parametrai projektuojami vadovaujantis STR 2.06.04:2014 „Gatvės ir vietinės reikšmės keliai“.</i></p> <p><i>– Suprojektuoti paviršinio vandens nuotekų nuvedimą nuo gatvės, įrengiant trapus ir pajungiant į esamus lietaus nuotekų įrenginius (tikslinama projektavimo metu).</i></p> <p><i>– Gatvės elementus ir inžinerinius tinklus projektuoti pagal Marijampolės savivaldybės administracijos bei inžinerinius tinklus eksploatuojančių įmonių išduotas prisijungimo sąlygas. Projektuojama</i></p>

Eil. Nr.	Pavadinimas	Reikalavimai
		<p><i>infrastruktūra turi atitikti STR 2.03.01:2019 „Statinių prieinamumas“ reikalavimus.</i></p> <p><i>Suprojektuoti pėsčiųjų/dviračių takus. Parinkti ekonomiškai naudingiausia, saugų, patogų naudotojams ir ilgą laiką tako dangos tipą, atitinkantį galiojančius statybos techninius reglamentus ir teisės aktus. Dviračių takas iš asfaltbetonio dangos, spalvotas.</i></p> <ul style="list-style-type: none"> <i>– Suprojektuoti poilsio ir rekreacijos elementus - suoleliai, šiukšlių dėžės, dviračių stovų įrengimą šalia pėsčiųjų ir dviračių tako atsižvelgiant į privalomus reikalavimus.</i> <i>– Numatyti saugų dviratininkų ir pėsčiųjų judėjimą taku bei sklandų ir saugų tako susijungimą su gatvėmis ir numatomais ar esamais takais. Pagal poreikį numatyti pėsčiųjų perėjas.</i> <i>– Numatyti ir suprojektuoti gatvės ir takų apšvietimą (įrengiant naują).</i> <i>– Numatyti dviračių ir pėsčiųjų tako trasoje esančių inžinerinių tinklų išsaugojimą/atstatymą, šulinių paaukštinimą/ pažeminimą iki dangos lygio bei šulinių liukų pakeitimą.</i> <i>– Techniniame darbo projekte turi būti parinkti sprendiniai, užtikrinantys projektuojamo pėsčiųjų ir dviračių tako saugų ir patogų sujungimą su esama pėsčiųjų ir dviračių takų ir kita infrastruktūra.</i> <i>– Numatyti pilną ir kokybišką dangų ir žaliųjų plotų atstatymą, aplinkos tvarkymą ir želdinimą.</i> <i>– Numatyti hidrotechninių statinių – esamų ir naujų pralaidų, griovių sprendinius, melioracijos sistemos pertvarkymą.</i> <i>– Projektuojama infrastruktūra turi atitikti STR 2.03.01:2019 „Statinių prieinamumas“ reikalavimus.</i> <i>– Suprojektuoti vertikalų ir horizontalų ženklinių eismo reguliavimui.</i> <i>– Atlikti eismo srautų modeliavimą.</i> <i>– Projektas turi būti susietas su jau įgyvendintais Susisiekimo komunikacijų ir inžinerinių tinklų įrengimo Marijampolės laisvojoje ekonominėje zonoje, Marijampolės sav. Marijampolės sen. Skriaudučio k., Juozo Montvilos g. ir sklype kad. Nr. 5114/0005:69 statybos projektu, kurį rengė UAB „Baltic Engineers“ 2023-10-23, statinio projekto Nr. 411.1 ir Vasaros gatvės</i>

Eil. Nr.	Pavadinimas	Reikalavimai
		<p>atkarpos nuo Gamyklų gatvės iki Gedimino gatvės Marijampolės mieste, Marijampolės sav., kapitalinio remonto projektu, kurį rengė UAB „URBAN LINE“ 2022-02, statinio projekto Nr. UL-21-0103, kad būtų užtikrintas gatvės profilis, suderintas inžinerinių tinklų funkcionavimas, vientisa kelio ir pėsčiųjų/dviračių takų dangos konstrukcija, infrastruktūros tęstinumas.</p>
18.6.	vandentiekio ir nuotekų šalinimo daliai	<p>Suprojektuoti paviršinio vandens nuotekų surinkimą nuo gatvių paviršiaus, įrengiant trapus. Numatyti požeminių inžinerinių tinklų, šulinių ir perdangų sureguliuojimą iki projektinių aukščių.</p> <p>Naujai atliktas projektas turi būti susietas su įgyvendintais Susisiekimo komunikacijų ir inžinerinių tinklų įrengimo Marijampolės laisvojoje ekonominėje zonoje, Marijampolės sav. Marijampolės sen. Skriaudučio k., Juozo Montvilos g. ir sklype kad. Nr. 5114/0005:69 statybos projektu, kurį rengė UAB „Baltic Engineers“ 2023-10-23, statinio projekto Nr. 411.1 ir Vasaros gatvės atkarpos nuo</p> <p>Gamyklų gatvės iki Gedimino gatvės Marijampolės mieste, Marijampolės sav., kapitalinio remonto projektu, kurį rengė UAB „URBAN LINE“ 2022-02, statinio projekto Nr. UL-21-0103.</p>
18.7.	šildymo, vėdinimo ir oro kondicionavimo daliai	–
18.8.	dujotiekio daliai	<p>Esant poreikiui, gauti AB Energijos skirstymo operatorius (ESO) dujotiekio įrenginių perkėlimo (rekonstravimo) sąlygas ir parengti ESO dalies projektą (-us) dėl ESO dujotiekio tinklų perkėlimo / išsaugojimo (priklausomai nuo ESO sąlygų reikalavimų).</p>
18.9.	Elektrotechnikos (apšvietimo) daliai	<p>1. Suprojektuoti gatvės, dviračių/pėsčiųjų tako apšvietimo įrenginius: požemines elektros kabelių linijas (KL), šviesos diodų (LED) šviestuvus. Šviestuvų atramos turi būti patvarios, ilgaamžiškos ir atsparios nuo galimo korozijos poveikio.</p> <p>2. Reikalavimai šviesos diodų modulių (LED) takų šviestuvams:</p> <p>2.1 Šviestuvai turi būti sertifikuoti pagal tarptautinius standartus;</p> <p>2.2 Šviestuvai turi turėti CE ir ENEC sertifikatus;</p> <p>2.3 Šviestuvai su automatine pritemdymo funkcija. Su integruotu šviesos srauto pritemdymo naktį valdikliais (iš anksto suprogramuotais);</p>

Eil. Nr.	Pavadinimas	Reikalavimai
		<p>2.4 Keičiamas LED modulis;</p> <p>2.5 Šviestuvo eksploatacijos laikas turi būti ne mažiau 100 000 val.</p> <p>2.6 Šviesos spalvinė temperatūra 4000 K \pm10 %.</p> <p>Apsauga nuo viršįtampių \geq 10 kV.</p> <p>2.7 Hermetiškumas - ne žemesnės kaip IP 66 apsaugos klasės.</p> <p>2.8 Korpusas pagamintas iš lieto aliuminio, padengtas antikorozine danga. Optinė sistemos dalis atskirta nuo maitinimo šaltinio dalies sandaria pertvara.</p> <p>2.9 Gamyklinė garantija 5 metų.</p> <p>Šviestuvų valdymas. DALI sąsaja. Šviestuvai turi turėti NEMA 7 pin arba ZHAGA jungtį, šviestuvai turi veikti be NEMA 7 pin arba ZHAGA valdiklio.</p> <p>3. Gatvės jungties tarp Vasaros gatvės ir Juozo Montvilos gatvės Marijampolės sav., Patašinės sen., Skriaudučio k. projektuojamą apšvietimą užmaitinti nuo esamų gatvės apšvietimo tinklų.</p> <p>4. Marijampolės miesto Vasaros gatvės rekonstruojamą dalį iki Gamyklų gatvės projektuojamą apšvietimą užmaitinti nuo esamų Vasaros gatvės apšvietimo tinklų.</p> <p>5. Parengti teritorijos, kurioje projektuojami apšvietimo tinklai, topografinę nuotrauką.</p> <p>6. Gauti inžinerinius tinklus eksploatuojančių įmonių projektavimo sąlygas bei leidimus/sutikimus dirbti tų tinklų apsauginėje zonoje (jei reikia).</p> <p>7. Apšvietimo techninį projektą suderinti su suinteresuotomis institucijomis ir/ar asmenimi.</p> <p>8. Apšvietimas projektuojamas vadovaujantis Lietuvos Respublikoje galiojančių norminių dokumentų, privalomųjų normatyvinių statybos techninių dokumentų reikalavimais, Apšvietimo elektros įrenginių įrengimo taisyklėmis, Lietuvos standartu LST EN 13201 „Gatvių apšvietimas“ ir kitais galiojančiais teisės aktais.</p> <p>Projektavimo eigoje projektinius sprendinius derinti su Marijampolės savivaldybės administracija.</p>
18.10.	Melioracijos daliai	<p>Vadovaujantis Marijampolės savivaldybės administracijos išduotomis techninėmis sąlygomis statinių projektavimui melioruotoje žemėje, parengti melioracijos statinių pertvarkymo projektą/projekto dalį vadovaujantis 2025 m. rugpjūčio 25 d. Lietuvos žemės</p>

Eil. Nr.	Pavadinimas	Reikalavimai
		<p><i>ūkio ministro įsakymu Nr. 3D-441 „Dėl žemės ūkio ministerijos 1996 m. liepos 1 d. įsakymo Nr. 283 „Dėl techninių sąlygų statiniams melioruotoje žemėje ir kaimo vietovėje projektuoti išdavimo pakeitimo“ galiojančia suvestine redakcija.</i></p> <p><i>Paslaugų tiekėjams/rangovams privalomas Žemės ūkio ministerijos išduotas atestatas.</i></p>
18.11.	Elektrotechnikos (ESO) daliai	<p><i>Esant poreikiui, gauti AB Energijos skirstymo operatorius (ESO) elektros tinklų įrenginių perkėlimo (rekonstravimo) sąlygas (-us) dėl ESO elektros tinklų perkėlimo/ išsaugojimo (priklausomai nuo ESO sąlygų reikalavimų).</i></p>
19.	Reikalavimai susiję su „Žaliųjų pirkimų“ nuostatų įgyvendinimu bei statinio tvarumo kriterijai	<p><i>Vadovaujantis Aplinkos apsaugos kriterijų taikymo, vykdant žaliuosius pirkimus, tvarkos aprašo, patvirtinto Lietuvos Respublikos aplinkos ministro 2011 m. birželio 28 d. įsakymu Nr. D1-508 „Dėl aplinkos apsaugos kriterijų taikymo, vykdant žaliuosius pirkimus, tvarkos aprašo patvirtinimo“, nuostatomis, techniniame darbo projekte privalo būti užtikrintas aplinkos apsaugos kriterijų laikymasis visoms prekėms, paslaugoms ar atliekamiems darbams. Šie reikalavimai privalo būti išskirti atskira dalimi techninio darbo projekto techninėje specifikacijoje.</i></p>
20.	Nurodymai sprendinių derinimui, jų pritarimui ir pan.	<p><i>Projekto sprendiniai ir pateikiama dokumentacija turi tenkinti aktualių teisės aktų reikalavimus, o jais grindžiami sprendiniai turi būti kompleksiskai suderinti su teritorijos infrastruktūros plėtra, projektą tikrinančiomis atsakingomis institucijomis bei inžinerinių tinklų, esančių greta projektuojamo objekto, savininkais ar valdytojais, nepažeisti trečiųjų asmenų teisėtų interesų.</i></p> <p><i>Pristatyti užsakovui projektinius pasiūlymus gyvai ar nuotoliniu būdu, juos pakomentuoti bei nurodyti projektinių sprendinių atitiktį projektavimo užduočiai. Pageidautina kad projektinius sprendinius pristatytų projekto dalių vadovai/autorai.</i></p>
21.	Reikalaujami ekonominiai rodikliai	<p><i>Ekonomiškai naudingiausia, tvari ir ilgaamžė, gatvės danga, atitinkanti galiojančius statybos techninius reglamentus ir teisės aktus.</i></p> <p><i>Ekonomiškai naudingiausias, tvarus ir ilgaamžis, saugus ir patogus dviratininkų ir/ar pėsčiųjų judėjimui takas, atitinkantis galiojančius statybos techninius reglamentus ir teisės aktus.</i></p>

Eil. Nr.	Pavadinimas	Reikalavimai
22.	Statinio ar statinių grupės projektavimo ir statybos eiliškumas	<i>Projektas bus įgyvendinamas vienu etapu.</i>
23.	Projektavimo procesų valdymas ir automatizacija	–
24.	Reikalavimai projekto rengimo dokumentų kalbai (-oms)	<i>Projektas rengiamas valstybine kalba.</i>
25.	Nurodymai statinio projekto dokumentų komplektavimui, įforminimui ir pateikimui	<i>Projektinę dokumentaciją pateikti 3 kompl. kompiuterinėje laikmenoje pasirašytą kvalifikuotais paršais PDF ir DWG formatu. Užsakovas, sumokėjęs vykdytojui už parengtą projekto dokumentaciją, įgyja visas autoriaus turtines teises į projektą.</i>
26.	Ekspertizės atlikimas	<i>Projekto ekspertizę organizuoja Statytojas (Užsakovas). Bus atliekama bendroji viso projekto ekspertizė. Projektą pagal ekspertų pateiktas pastabas (jei tokių bus), projekto rengėjas turi pataisyti per protingą terminą, tačiau ne ilgiau kaip per 20 kalendorinių dienų.</i>

PIRKIMO VYKDYTOJO PATEIKIAMY DUOMENYS IR DOKUMENTAI

Etapas	Pirkimo vykdytojo pateikiami dokumentai	Lapų sk.
Projektiniai pasiūlymai	Žemės sklypo ir statinio statybinių tyrimų dokumentų kopijos. *Statybiniai tyrimai – statinio statybos sklypo (ar, kai reikia, gretimos teritorijos), inžinerinių tinklų ir susisiekimo komunikacijų sklypų (trasų) inžineriniai geodeziniai tyrimai, inžineriniai geologiniai, geotechniniai ir kiti tyrimai; aplinkos, kraštovaizdžio, higieniniai tyrimai; kai rekonstruojamas ar remontuojamas esamas statinys arba pristatomas prie esamo statinio (statant arti jo) naujas statinys, taip pat esamo ir gretimų statinių, kuriems gali turėti įtakos numatomi statybos darbai, tyrimai; esamų pastatų nuosėdžių ir deformacijų stebėjimai	-
	Esamo statinio ar jo dalies kadastrinių duomenų bylos kopija 44/1503712 Vasaros g. 44/2763542 Juozo Montvilos g. Vasaros g. kadastrinių matavimų dwg	24 lapai 32 lapai 1 kopija
	Duomenys apie statytojo pasirinktą gamybos ar paslaugų teikimo technologinį procesą ir įrenginius	-
	Atliktos galimybių studijos, tiriamieji darbai	-
	Kiti dokumentai ir duomenys atsižvelgiant į numatomo projektuoti statinio specifiką	-
	Kiti dokumentai ir duomenys apie rengiamus projektus, galimai turinčius įtakos Projekto sprendiniams (pvz.: tuo pačiu ar panašiu metu vykdomi projektai, kurių sprendiniai ribojasi su pirkimo objekto projekto sprendiniais)	-
	Žemės sklypo teisinės registracijos Nekilnojamojo turto registre	-

	dokumentai arba žemės sklypo nuomos (panaudos) dokumentai	
	Ištrauka (brėžinys) iš patvirtinto teritorijų planavimo dokumento ir sprendimas apie šio dokumento patvirtinimą	-
	Nekilnojamojo turto registro centrinio duomenų banko išrašai: Nekilnojamojo daikto kadastrinių matavimų byla, registro Nr.:44/2763542; 44/3448949 (Statiniai)	5 lapas
	Nekilnojamojo turto registro centrinio duomenų bazės išrašai: Nekilnojamojo turto registre įregistruotas turtas, Registro Nr., unikalus daikto Nr.	-
Techninis darbo projektas	Kiti dokumentai: Gatvės schema Techninės sąlygos statiniams melioruotoje žemėje	2 lapai 2 lapai
	Statinio teisinės registracijos Nekilnojamojo turto registre dokumentai arba statinio nuomos (panaudos) dokumentai	-
	Planuojamos ūkinės veiklos poveikio aplinkai vertinimo dokumentai (jeigu jie parengti, kitu atveju užsakomi)	-
	Planuojamos ūkinės veiklos poveikio visuomenės sveikatai vertinimo dokumentai (jeigu jie parengti, kitu atveju užsakomi)	-
	Sklypo ir inžinierinių statinių už sklypo ribų geodeziniai tyrinėjimai, topografija (jeigu jie parengti, kitu atveju užsakomi)	-
	Sklypo ir inžinierinių statinių geologiniai tyrinėjimai (jeigu jie parengti, kitu atveju užsakomi)	-
	Prisijungimo prie elektros energijos, šilumos, vandens tiekimo ir nuotekų šalinimo, dujotiekio, elektroninių ryšių ir kitų inžinerinių tinklų bei susisiekimo komunikacijų sąlygos	-
	Specialieji reikalavimai: 1) specialieji architektūros reikalavimai	-
	2) specialieji paveldosaugos reikalavimai kultūros paveldo vertybei ar jos teritorijai, kultūros paveldo statiniui ar kultūros paveldo teritorijoje esančiam statiniui	-
	3) specialieji saugomos teritorijos tvarkymo ir apsaugos reikalavimai	-
	Žemės sklypo ir (ar) statinio bendrasavininkių sutikimai	-
	Duomenys apie perkančiosios organizacijos pasirinktus ar turimus įrenginius ir statybos produktus	-
	Bendradarbiavimo sutartys (reikalingos tokiais atvejais, kai projektas bus vykdomas ne vien Statytojui (Užsakovui), bet ir kitam savininkui priklausančiame žemės sklype arba kai projektuojamas statinys priklauso ne vien Statytojui (Užsakovui), bet ir kitam savininkui, pvz.: Savivaldybei ir Lietuvos automobilių kelių direkcijai prie Susisiekimo ministerijos; Savivaldybei ir AB „Lietuvos geležinkeliai“ ir pan.)	-
	Servitutinės sutartys	-
	Darbo projektas	Techninis projektas(su visais prie projektinių pasiūlymų ir techninio projekto nurodytais dokumentais)
Techninio projekto bendrosios ekspertizės aktas		-
Kiti dokumentai		-
Statybą leidžiantis dokumentas		-

REIKALAVIMAI PROJEKTAVIMO PASLAUGŲ SUTEIKIMO REZULTATUI

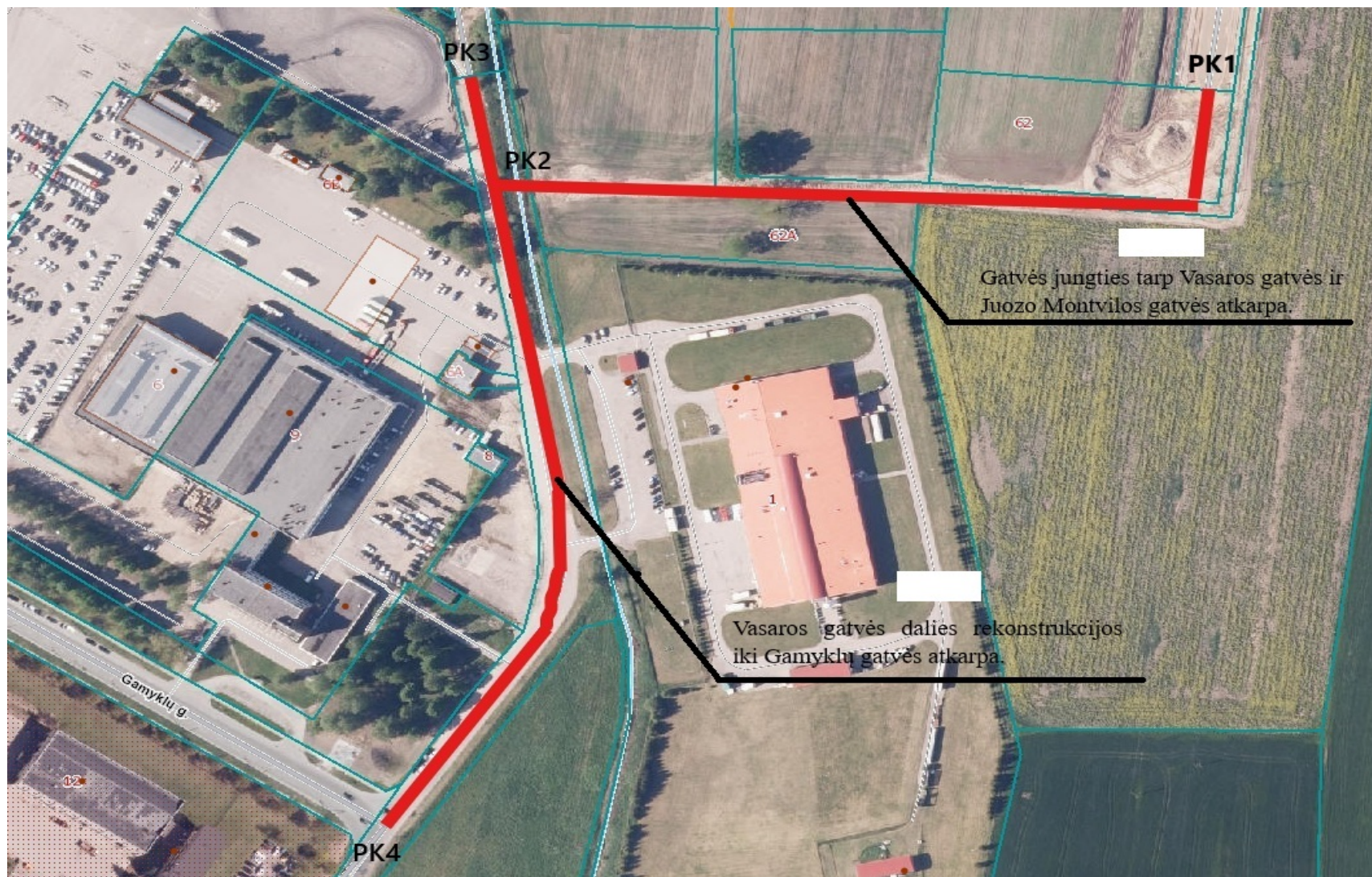
Projektavimo etapas	Projektuotojo pateikiami dokumentai
Projektiniai pasiūlymai	Aiškinamasis raštas, kuriame nurodoma statinio kapitalinio remonto vieta, statinio pagrindinė naudojimo paskirtis, statinio techniniai ir paskirties rodikliai, statybos rūšis, projektuojamų remontuoti statinių, paaiškinami ir pagrindžiami projektinių pasiūlymų sprendiniai.
	Grafinė dalis
	Projektinių pasiūlymų vaizdinė informacija
Techninis darbo projektas	Pateikiami bendri duomenys, aiškinamieji raštai ir sprendinių planai ir schemas, sąnaudų žiniaraščiai ir techninės specifikacijos, parengti vadovaujantis STR 1.04.04:2017 „Statinio projektavimas, projekto ekspertizė“ reikalavimais ir kitais norminiais teisės aktais.
Projekto vykdymo priežiūra	Pateikiami dokumentai, vadovaujantis STR 1.06.01:2016 „Statybos darbai. Statinio statybos priežiūra“ reikalavimais ir kitais norminiais teisės aktais, tarpinės ir galutinės statinio projekto vykdymo priežiūros ataskaitos, jeigu tokios numatytos

Aplinkotvarkos ir infrastruktūros skyriaus vedėja

Roberta Kelertienė

Kęstutis Demikis, +370 343 90 045; kestitis.demikis@marijampole.lt

SITUACIJOS SCHEMA



JUNGTIES SU VASAROS GATVE KONCEPCIJA



DETALŪS METADUOMENYS	
Dokumento sudarytojas (-ai)	Marijampolės savivaldybės administracija
Dokumento pavadinimas (antraštė)	Gatvės jungties tarp Marijampolės mieste Vasaros gatvės ir Marijampolės sav., Patašinės sen., Skriaudučio k. Juozo Montvilos gatvės naujos statybos ir Marijampolės miesto Vasaros gatvės atkarpos kapitalinio remonto statybos projektas (PAPILDYTA)
Dokumento registracijos data ir numeris	2026-04-20 Nr. AL-4901 (35.3 Mr)
Dokumento gavimo data ir dokumento gavimo registracijos numeris	-
Dokumento specifikacijos identifikavimo žymuo	ADOC-V1.0
Parašo paskirtis	Pasirašymas
Parašą sukūrusio asmens vardas, pavardė ir pareigos	Roberta Kelertienė Skyriaus vedėjas
Parašo sukūrimo data ir laikas	2026-04-20 11:13
Parašo formatas	Trumpalaikio galiojimo (XAdES-T)
Laiko žymoje nurodytas laikas	2026-04-20 11:13
Informacija apie sertifikavimo paslaugų teikėją	EID-SK 2016
Sertifikato galiojimo laikas	2021-06-30 16:24 - 2026-06-29 23:59
Parašo paskirtis	Tvirtinimas
Parašą sukūrusio asmens vardas, pavardė ir pareigos	Nerijus Mašalaitis Administracijos direktorius
Parašo sukūrimo data ir laikas	2026-04-21 08:13
Parašo formatas	Einamojo galiojimo (XAdES-EPES)
Laiko žymoje nurodytas laikas	
Informacija apie sertifikavimo paslaugų teikėją	ADIC CA ECC
Sertifikato galiojimo laikas	2024-11-18 09:47 - 2028-11-17 09:47
Informacija apie būdus, naudotus metaduomenų vientisumui užtikrinti	-
Pagrindinio dokumento priedų skaičius	0
Pagrindinio dokumento pridedamų dokumentų skaičius	0
Programinės įrangos, kuria naudojantis sudarytas elektroninis dokumentas, pavadinimas	Elpako v.20260413.1
Informacija apie elektroninio dokumento ir elektroninio (-ių) parašo (-ų) tikrinimą (tikrinimo data)	Tikrinant dokumentą nenustatyta jokių klaidų (2026-04-22)
Elektroninio dokumento nuorašo atspausdinimo data ir ją atspausdinęs darbuotojas	2026-04-22 nuorašą suformavo Kęstutis Demikis
Paieškos nuoroda	-
Papildomi metaduomenys	Nuorašą suformavo 2026-04-22 Dokumentų valdymo sistema „Deka Office“