

KOMPLEKSAS: Lietuvos kariuomenės KOP aviacijos bazės kitų pagalbinių (pagalbinių paskirties grupė) paskirties statinio Nr. 9H1p Lakūnų g. 3 Šiauliuose supaprastintas griovimo aprašas

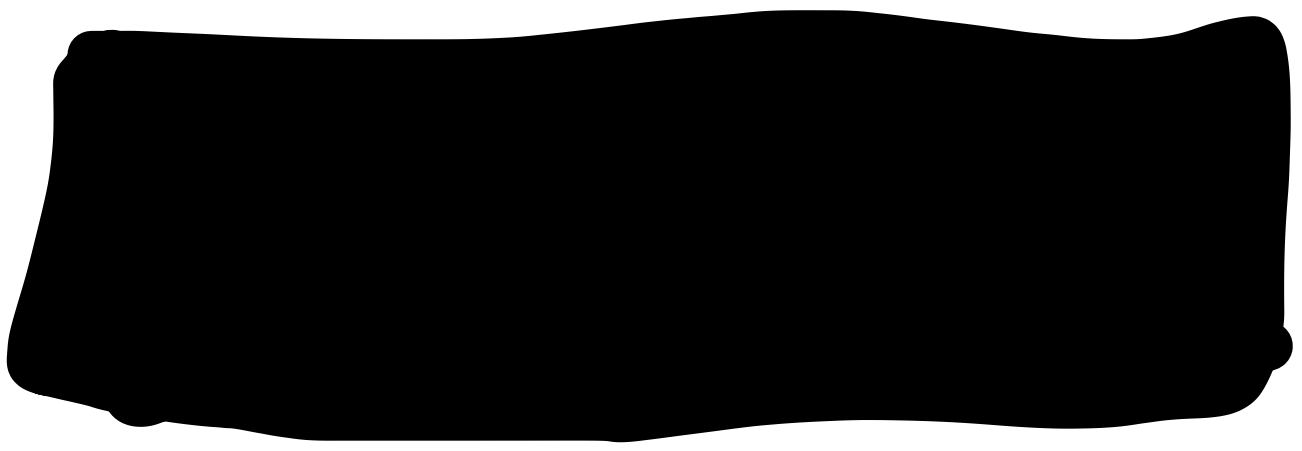
STATINIO KATEGORIJA: Nesudėtingas statinys

STATINIO PASKIRTIS: Specialiosios paskirties statiniai

STATYTOJAS: Lietuvos kariuomenės KOP aviacijos bazė

DALIS: BENDROJI DALIS

STADIJA: Griovimo aprašas



TURINYS

1 PAGRINDINIAI NORMATYVINIAI DOKUMENTAI:	2
1.1 Bendrųjų normatyvinių statybos dokumentų, standartų, kuriais privaloma vadovautis, sąrašas: ...	2
1.2 Respublikinės statybos normos ir statybos techniniai reglamentai:	2
.....	2
2 AIŠKINAMASIS RAŠTAS	3
2.1 Bendroji dalis	3
Projekto rengimo pagrindas	3
Statinių klasifikavimas pagal naudojimo paskirtį	3
2.2 Griaunamo statinio aprašymas	3
2.3 Statybos darbų organizavimas, griovimo darbų eiliškumas	3
Grindų, perdenginių ardymas	4
Sienų ardymas	4
2.4 Darbų saugos reikalavimai	5
3 ARDYMO DARBŲ KIEKIAI	7
4. Atliekos, atliekų tvarkymas	7

1 PAGRINDINIAI NORMATYVINIAI DOKUMENTAI:

1.1 Bendrųjų normatyvinių statybos dokumentų, standartų, kuriais privaloma vadovautis, sąrašas:

Teisės aktai ir norminiai dokumentai, Įstatymai, LRV nutarimai, LR AM įsakymai :

Lietuvos Respublikos civilinis kodeksas

Lietuvos Respublikos statybos įstatymas.

Lietuvos Respublikos aplinkos apsaugos įstatymas

Lietuvos Respublikos viešųjų pirkimų įstatymas

Standartizacijos įstatymas.

Lietuvos Respublikos triukšmo valdymo įstatymas

Specialiųjų žemės naudojimo sąlygų įstatymas

1.2 Respublikinės statybos normos ir statybos techniniai reglamentai:

STR 1.01.02:2016 Normatyviniai statybos techniniai dokumentai

STR 1.01.03:2017 [Statinių klasifikavimas](#)

STR 1.01.04:2015 [Statybos produktų, neturinčių darnųjų techninių specifikacijų, eksploatacinių savybių pastovumo vertinimas, tikrinimas ir deklaravimas. Bandymų laboratorijų ir sertifikavimo įstaigų paskyrimas. Nacionaliniai techniniai įvertinimai ir techninio vertinimo įstaigų paskyrimas ir paskelbimas](#)

STR 1.01.08:2002 [Statinio statybos rūšys](#)

STR 1.02.01:2017 [Statybos dalyvių atestavimo ir teisės pripažinimo tvarkos aprašas](#)

STR 1.03.07:2017 [Statinių techninės ir naudojimo priežiūros tvarka. Naujų nekilnojamojo turto kadastro objektų formavimo tvarka](#)

STR 1.04.04:2017 [Statinio projektavimas, projekto ekspertizė](#)

STR 1.05.01:2017 [Statybą leidžiantys dokumentai. Statybos užbaigimas. Statybos sustabdymas. Savavališkos statybos padarinių šalinimas. Statybos pagal neteisėtai išduotą statybą leidžiantį dokumentą padarinių šalinimas](#)

* [Įmokos už savavališkos statybos įteisinimą mokėjimo tvarkos aprašas](#)

STR 1.06.01:2016 [Statybos darbai. Statinio statybos priežiūra](#)

STR 1.12.06:2002 [Statinio naudojimo paskirtis ir gyvavimo trukmė](#)

STR 2.01.01(1):2005 [Esminis statinio reikalavimas „Mechaninis atsparumas ir pastovumas“](#)

STR 2.01.01(2):1999 [Esminiai statinio reikalavimai. Gaisrinė sauga](#)

STR 2.01.01(4):2008 [Esminis statinio reikalavimas „Naudojimo sauga“](#)

STR 2.05.03:2003 [Statybinių konstrukcijų projektavimo pagrindai](#)

STR 2.05.04:2003 [Poveikiai ir apkrovos.](#)

STR 2.05.05:2005 Betoninių ir gelžbetoninių konstrukcijų projektavimas

STR 2.05.08:2005 Plieninių konstrukcijų projektavimas. Pagrindinės nuostatos

Nekilnojamojo turto objektų kadastrinių matavimų ir kadastro duomenų surinkimo bei tikslinimo taisyklės

Nekilnojamojo turto objektų kadastrinių matavimų ir kadastro duomenų surinkimo bei tikslinimo taisyklės

2 AIŠKINAMASIS RASTAS

2.1 Bendroji dalis

Projekto rengimo pagrindas

Kitų pagalbinių paskirties pastato - transformatorinės - 9H1b griovimo aprašas paruoštas pagal užsakovo Lietuvos kariuomenė KOP aviacijos bazės 2026.01.07 d. projektavimo užduotį Nr. PU-1.

Projekto statybos vieta: Lakūnų g. 3, Šiaulių m.

Žemės sklypas - 6685959 m² dydžio, jo pagrindinė tikslinė žemės naudojimo paskirtis – kita, naudojimo būdai – teritorijos krašto apsaugos tikslams, susisiekimo ir inžinerinių komunikacijų aptarnavimo objektų teritorijos, susisiekimo ir inžinerinių tinklų koridorių teritorijos.

Sklypo savininkas- Lietuvos respublika.

Sklypo kadastrinis Nr. 2091/0017:4 Šiaulių m. k. v., Unikalus Nr. 4400-2944-8529.

Statinio statybos rūšis: griovimas

Statinių klasifikavimas pagal naudojimo paskirtį

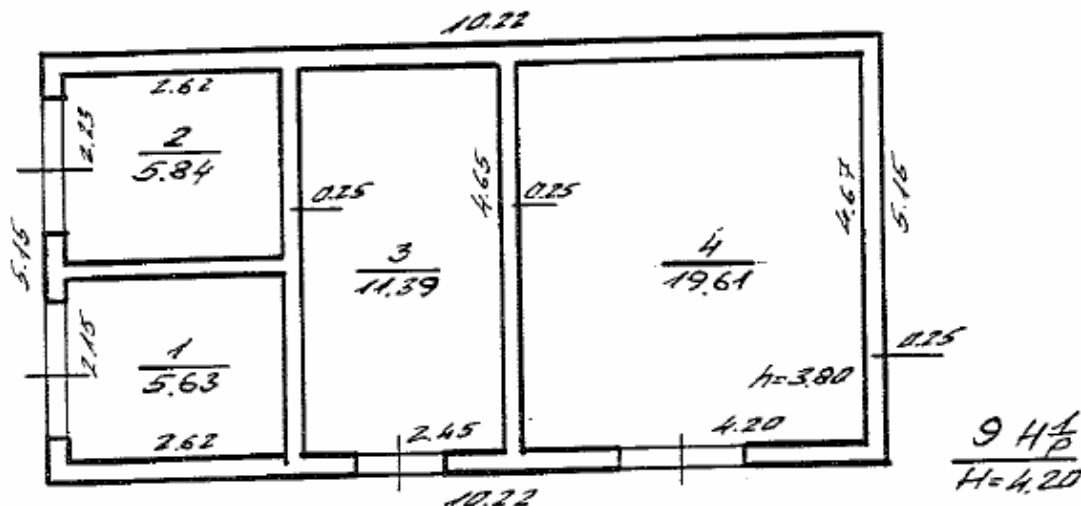
7.9. kitų pagalbinių pastatų paskirties statiniai- sandėlis 9H1b,

Pažintiniai duomenys apie sklypą

Projektuojama teritorija - Šiaulių aerouosto teritorija - yra 6685959 ha dydžio pietrytinė Šiaulių miesto dalis prie miesto ribos. Griaunamas statinys yra šiaurės rytinėje sklypo dalyje, I zonoje.

2.2 Griaunamo statinio aprašymas

Pastatas transformatorinė - Nr. 2998-0014-2037. Žymėjimas sklypo plane – 9H1b. Užstatymo plotas - 53.00 m². Bendras plotas - 42.47 m². Tūris – 221.00 m³. Statinys - vieno aukšto. Statybos metai – 1980. Statinio sienos - beltų silikatinių plytų mūras, pamatai gelžbetonio, perdanga irgi gelžbetoninė. Stogas sutapdintas, dengtas prilydoma bitumine danga. Pastatas suskirstytas skersinėmis sienomis į 3 patalpas, viena patalpa padalinta pusiau - iš viso yra 4 patalpos, yra 2 dvivėrės durys, šone - dvejų vienvėrės.



Iš pastato išmontuota įranga.

Prieš pradėdant ardyti statinį, turi būti visiškai atjungta elektra. Dėl pilno atjungimo iškviesti elektrotechnikos inžinieriai ne vėliau kaip 5 dienos iki darbų pradžios. Elektros įranga ardoma tik atjungus srovę. Nuimami skirstomieji skydeliai, skaitikliai, prietaisai bei laidai.

Demontuojamos (išardomos) ir išvežamos sienų, denginio bei stogo dangos statybinės atliekos.

Pamatai – pilnai ardomi. Pamatų duobės užpilamos.

6813-9-GA	lapas	Lapų
		8

Rangovas, laimėjęs griovimo darbų konkurse – privalo sudaryti sutartį su atliekų tvarkytoju. Baigus griovimo darbus, statybinis laužas išvežamas, teritorija sutvarkoma.

2.3 Statybos darbų organizavimas, griovimo darbų eiliškumas

Pastatų ardymas ir griovimas susideda iš šių pagrindinių etapų:

- pastatų paruošimas griovimui;
- išorės inžinerinių tinklų atjungimas;
- griovimo darbų eiliškumo nustatymas;
- griovimo darbų būdo parinkimas, mechanizmų parinkimas;
- esamų konstrukcijų pjaustymas ir skaldymas;
- išardytų konstrukcijų arba jų dalių nukėlimas ir transportavimas;
- statybinių atliekų nuleidimas žemyn, pakrovimas į autotransportą ir transportavimas;
- statinių griovimas šalia esamų pastatų;
- darbo saugos ypatumai griauant statinius;
- statybinių atliekų utilizavimas.

Griovimo darbų dokumentų sudėtį, nustato užsakovas ir rangovas. Statybos vietoje rangovas turi vadovautis pagrindinėmis priešgaisrinėmis normomis bei taisyklėmis. Statybos aikštelėje, transportuojant žaliavas ir pagamintą produkciją, bei atliekant gamybinius procesus, būtina vadovautis darbo saugos normomis ir taisyklėmis.

STATYTOJAS – UŽSAKOVAS prižiūri bei atsakingas už visus esamus lauko tinklus.

Statinių konstrukcijos ardamos atvirkštine seka negu statomos. Kai konstrukcijos medžiagos dar geros būklės, jas reikia griauti taip, kad jas dar būtų galima panaudoti. Statiniai gali būti griunami ir sprogdinimo būdu.

Naudojant specializuotą techniką, sumažinamas dirbančių žmonių skaičius ir tokiu būdu mažinama profesinė rizika.

Pertvarų demontavimui, angų išardymui ir pan., naudojamas ir rankų darbas.

Rangovas griovimo darbus vykdo pagal parengtą ir suderintą darbų technologijos (vykdymo) projektą. Darbams turi vadovauti atestuotas techninis darbuotojas. Prieš pradėdant griovimo ir ardymo darbus, apžiūrinamas objektas, nustatomos pavojingos zonos, pastatomi perspėjamieji ženklai ir užrašai.

Pastatas turi būti neeksploatuojamas. Griauamo pastato teritorija turi būti aptverta laikina tvora.

Statinio statytojas /užsakovas/ arba užsakovo įgaliotas statybos darbų vadovas negali pradėti griovimo darbų, kol neparengtas darbuotojų saugos ir sveikatos apsaugos priemonių planas.

Būtina įvertinti, kad ardymo metu pastate gali atsirasti nenumatytų deformacijų, galinčių turėti įtakos konstrukcijų pastovumui, todėl ardant konstrukcijas būtina stebėti, kad pašalinus jas, neįvyktų kitų pastato elementų griūtis. Jei ardymui naudojamas kranas, didžiausia ardomo elemento masė neturi viršyti pusės krano keliamosios galios.

Pradedant ardyti, pirmiausiai nuo stogo nuimami visi įrenginiai (ventiliatoriai, deflektoriai ir kt.), po to ardoma stogo danga. Pirmiausia nuimami kraigo elementai, vėliau eilėmis – vienetinė stogo danga (asbocementiniai lakštai) ir skardos stogo detalės. Nuo lakštinės dangos pirmiausia ištraukiami vinys ir nuimamas kraigas, tada eilėmis lakštai ir pabaigiant stogo ardymo darbus nuimamos skardinės detalės nuleiskite medžiagas ant žemės arba naudokitės uždalais šiukšlių latakais;

Vienetinių medžiagų stogo danga ardoma atvirkštine tvarka negu buvo sudėta.

- stebėkite, kad nesusikauptų galinčios nukristi medžiagos;
- užtvėrkite prieigas prie pavojingų zonų apačioje arba esančių netoli tos vietos, kur vyksta stogo darbai;
- naudokite tinklą nuolaužoms gaudyti, praėjimus uždenkite stogu ar panašia apsauga, neleidžiančia nukristi medžiagoms, kurios gali sužeisti;
- jei įmanoma, venkite kelti didelius ir sunkius daiktus nuo/ant stogo; pasirūpinkite, kad visos medžiagos būtų tinkamai sukrautos, ypač vėjuotu oru.

Vykdamy griovimo darbus susidaro daug dulkių, tame tarpe gali būti ir asbesto plaušelių. Jos gali būti kenksmingos įkvėpus bei pabloginti matomumą. Naudojant vandens purkštuvus ir drėkinant darbinius paviršius, dulkių debesų galima išvengti.

Grindų, perdenginių ardymas

Cementbetoninės grindys ardamos kartu su perdanga. Ardant ruožais, atmušamas armatūros apsauginis sluoksnis, armatūra, kur reikia, nupjaustoma. Kai ardymo darbams naudojami kėlimo mechanizmai, didžiausia ardomo elemento masė neturi viršyti pusės kėlimo mechanizmo keliamosios galios. Surenkamosios gelžbetonio konstrukcijos ardamos atvirkščia tvarka nei buvo sumontuotos. Ardant perdangas, būtina užtikrinti pastato sienų stabilumą. Reikia nepamiršti papildomai paremti sienas, kad jos būtų stabilesnės.

Sienų ardymas

Mūro sienas geriausia ardyti dideliais blokais. Blokai nuo sienos atkertami pneumatiniiais plaktais arba atpjaunami diskiniiais pjūklais ir specialia įranga užkabinami ant kranų kablio. Rankiniu būdu plytų mūrinys ardomas eilėmis pneumatiniiais plaktais. Mūrinės sienos gali būti nuverčiamos traktoriaus ir lynų pagalba. Lynai turi būti ne trumpesni už tris griauamos sienos aukščius. Jei mūrinys sumūrytas žemos markės skiediniu, griauinama iš anksto klodo neatkirtus, jei skiedinys stiprus – prie pamato atkapojama 1/4 sienos storio juosta.

Monolitinės gelžbetonio konstrukcijos gali būti trupinamos hidrauliniu pleištinu įrenginiu, pneumatiniu ar rutuliniu krūviu, kurie keliami ir mėtomi ekskavatoriumi, draglainu ar kranu. Surenkamosios išorinių sienų konstrukcijos išmontuojamos sekcijomis nuo viršaus žemyn.

Pneumatiniiais plaktais iškapojamos siūlės, plokštė užkabinama specialia įranga prie kėlimo mechanizmo kablio. Įdėtinės plokščių detalės nupjaunamos. Darbuotojai turėtų būti apsaugoti nuo atmosferos veiksnių, galinčių pakenkti jų saugai ir sveikatai

2.4 Darbų saugos reikalavimai

Statybvietės turi atitikti darbuotojų saugos ir sveikatos reikalavimus, nustatytus socialinės apsaugos ir darbo ministro ir aplinkos ministro 1998-12-24 patvirtintuose Darboviečių įrengimo statybvietėse nuostatuose, įsakymo Nr. 184/282. Kai statinius ardant dalyvauja daugiau negu vienas rangovas, Darboviečių įrengimo statybvietėse nuostatuose nustatyta tvarka privalo būti paskirtas vienas ar keli saugos ir sveikatos koordinatoriai, kurių pareigos ir teisės nustatomos Darboviečių įrengimo statybvietėse nuostatuose. Statybos rangovas privalo paruošti ardymo darbų technologines korteles. Šios kortelės privalo būti paruoštos visiems ardymo darbų procesams, atsižvelgiant į vykdomus darbus, pagal techninio projekto sprendinius ir technines specifikacijas. Statybos darbų technologinėse kortelėse turi būti numatytos konkrečios priemonės, užtikrinančios darbuotojų saugą ir sveikatą statinio statybos metu. Kortelės turi būti statybvietėje. Vykdamy ardymo darbus visi statybos proceso dalyviai privalo vykdyti Saugos ir sveikatos taisyklių statybvietėje DT5-00, patvirtintas Lietuvos Respublikos vyriausiojo valstybinio darbo inspektoriaus 2000 12 22 įsakymu Nr. 346.

Statybvietės teritorija turi būti aptverta. Į Statybvietės teritoriją negali patekti pašaliniai žmonės. Statybvietės teritorijoje privalo būti įrengtos darbuotojų buitinės patalpos. Jose turi būti numatytos persirengimo patalpos su spintelėmis, jeigu darbuotojai atvyksta ne su darbo rūbais, valgymo ir poilsio patalpa. Statybvietėje privalo būti kilnojamas tualetas.

Darbuotojai privalo būti apsaugoti nuo krentančių daiktų kolektyvinėmis saugos priemonėmis, taip pat darbuotojams privalo būti išduotos reikiamos asmeninės apsauginės priemonės. Medžiagos ir įrenginiai privalo būti išdėstyti arba sudėti į krūvas taip, kad negalėtų nuslysti arba nuvirsti. Prireikus privalo būti uždengtos perėjės arba į pavojingas zonas neprivalo būti įėjimo.

Plieno arba betono konstrukcijos, taip pat jų dalys, klojiniai, surenkamieji statybiniai elementai arba laikinos sijos, taip pat ramsčiai privalo būti pagaminti, sumontuoti ir išardomi tik prižiūrint kompetentingiems asmenims. Privalo būti imtasi priemonių, kad laikinas konstrukcijų netvirtumas arba nestabilumas nesukeltų pavojaus darbuotojams. Klojiniai, laikinos sijos ir ramsčiai privalo būti taip parinkti ir apskaičiuoti, sumontuoti ir prižiūrimi, kad galėtų atlaikyti juos veikiančias apkrovas.

6813-9-GA	lapas	Lapų
		8

Dirbant ant stogo, esant kritimo nuo stogo pavojui privalo būti įrengtos kolektyvinės saugos priemonės, kad būtų išvengta darbuotojų arba darbo priemonių, taip pat statybinių medžiagų kritimo, darbuotojai taip pat privalo būti aprūpinti reikiamomis asmeninėmis apsauginėmis priemonėmis.

Bendrieji darbuotojų saugos ir sveikatos reikalavimai:

1. Prieš darbų pradžią ir darbų eigoje statybvietėje turi būti nustatytos (nustatomos) pavojingos zonos, kuriose nuolat veikia arba gali veikti (atsirasti) rizikos veiksniai.

2. Pavojingos zonos, kuriose gali veikti (atsirasti) pavojingi ir/arba kenksmingi veiksniai, turi būti aptvertos signaliniais aptvarais ir paženklintos saugos ir sveikatos apsaugos ženklais arba kitaip aiškiai pažymėtos.

3. Darbų vykdymui pavojingose zonose, kuriose nuolat veikia ar gali veikti (atsirasti) rizikos veiksniai, nepriklausantys nuo atliekamų darbų pobūdžio, turi būti išduota paskyra-leidimas. Įmonėje, atsižvelgiant į veiklos profilį, turi būti sudarytas darbo vietų ir darbų, atliekamų tik pagal paskyrą-leidimą, sąrašas, kurį tvirtina darbdavys. Paskyrą-leidimą darbų vadovui išduoda darbdavio paskirtas asmuo. Jis privalo kontroliuoti, kad būtų įgyvendintos paskyroje-leidime nurodytos darbuotojų saugos ir sveikatos priemonės. Darbų vadovas privalo supažindinti darbuotojus su būtinomis saugos ir sveikatos priemonėmis ir instruktavimą įforminti paskyroje-leidime. Paskyra-leidimas vykdyti darbus statinių arba komunikacijų apsauginėse zonose gali būti išduota tik turint statinių ar komunikacijų savininkų (eksploatuotojų) raštišką leidimą. Paskyra leidimas išduodama darbų vykdymo laikotarpiui. Kai darbų vykdymo metu atsiranda paskyroje – leidime nenumatyti pavojingi ar kenksmingi veiksniai, darbus būtina nutraukti. Atnaujinti darbus galima tik gavus naują paskyrą-leidimą ir įgyvendinus joje numatytas priemones darbuotojų saugai ir sveikatai užtikrinti.

Darbų vadovas privalo nedelsiant nutraukti darbus, jei gamtinės sąlygos (pūga, vėjas, uraganas, perkūnija, sniegas ir kt.) kelia pavojų darbuotojų saugai ir sveikatai.

Nuolatinės ar laikinos darbuotojų buvimo vietos (gamybinės buties patalpos, poilsio vietos, žmonių praėjimai) turi būti už pavojingų zonų ribų.

Statybos darbuose naudojamos darbo priemonės, įrenginiai ir technologinė įranga turi atitikti jiems taikomų teisės aktų reikalavimus ir turi būti nurodyti statybos darbų technologijos (vykdymo) projekte ar technologinėse kortelėse.

Visi statybvietėje esantys asmenys privalo dėvėti apsauginius šalmsus.

Priemonės darbo vietai paaukštinti (pastoliai, kopėčios ir kitos) ir jų naudojimas turi atitikti standartų reikalavimus.

Draudžiama dirbti aukštyje atvirose vietose, kai vėjo greitis yra 15 m/s ir didesnis bei plikšalos, lijdros, perkūnijos, rūko ar blogo matomumo darbo vietose metu.

Cheminės ir biologinės medžiagos

Poveikį darbuotojams gali daryti cheminės medžiagos, kurių yra užterštame grunte ar griaunamuose objektuose ir įrenginiuose (užterštuose dėl gamybos procesų), nesvarbu, ar tie procesai dar vykdomi, ar nutraukti prieš daugelį metų. Biologinių veiksnių gali būti dirvožemyje, kolektoriuose ir kanalizacijoje, aušinimo bokštuose, pastogėse, rūsiuose, tam tikrose darbo vietose, kaip antai buvusiose gamyklų laboratorijose, kuriose gali kilti biologinis pavojus, ir t. t

Pavojus daugiausiai kyla atliekant griovimo darbus, pramoniniuose statiniuose galima rasti daug įvairių cheminių medžiagų, likusių po buvusių gamybinių procesų. Būtina išsamiai išsiaiškinti galimą cheminių medžiagų buvimą ir, prieš pradėdant kokius nors griovimo darbus, nustatyti tinkamas apsaugos priemones

3 ARDYMO DARBŲ KIEKIAI

Eil. Nr.	Darbų pavadinimas	Ardoma medžiaga	Kiekis vnt	Potas M ²	Tūris M ³	Svoris t
1	lietvamzdžių demontavimas	Cinkuota skarda	M	8.4 m ¹		0,7
2	Latakų demontavimas	Cinkuota skarda	M	20.0 m ¹		0.16
	Parapetų apskardavimo nuėmimas	Cinkuota skarda	M ²	9.0		0.072
3	Stogo dangos nuėmimas	Bituminė danga	M ²	57.0	2.8	2.8
4	Metalinų žaliuzi ardymas	metalas	2	3.2		0.16
5	Metalinų dvivėrių lauko durų ardymas	metalas	2	7.68		0,38
6	Metalinų vienvėrių lauko durų ardymas	metalas	2	6.36		0.32
7	Perdangos plokščių ardymas	G/b plokštės	10	57	12.54	28.84
8	Lauko sienų griovimas	Silikatinių plytų mūras		127.23	31.8	57.4
9	Vidaus mūro sienų ardymas	silikatinės plytos 25 cm		50.1	13.5	24.3
10	Grindų ant grunto ardymas	30 cm betonas		42.5	12.75	29.3
11	Pamatų ardymas	H=120cm betonas			36.5	84.0
12	Pamatų atkasimas rankiniu būdu				52.6	
13	Pastato valymas nuo krūmų	krūmai		10		
14	Elektros įrenginių išardymas		pastato tūrio m ³		221.00	
15	Šiukšlių išvežimas 17 km atstumu					228.43

Po 9H1b ardymo darbų:

Užpilamo grunto kiekis - 101.85 m³, atvežamo grunto kiekis 49.25 m²

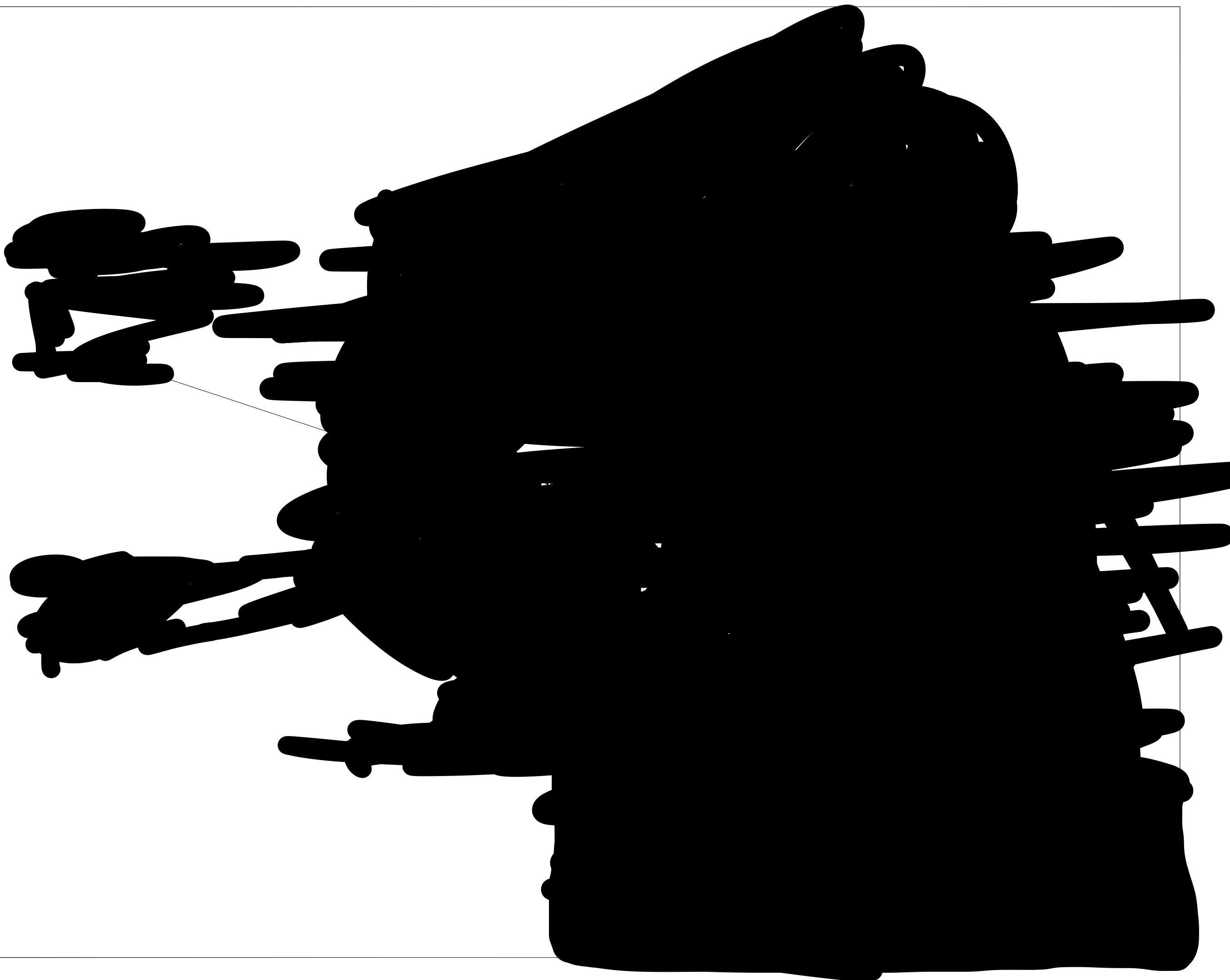
Sėjamos vejos plotas 84 m²

4. Atliekos, atliekų tvarkymas

Technologinis procesas	Atliekos							Atliekų saugojimas objekte		Numatomi atliekų tvarkymo būdai
	Pavadinimas	kiekis,		Agregatinis būvis (kietas, skystas, pastos)	kodas pagal atliekų sąrašą	statistinės klasifikacijos kodas	pavojingumas	laikymo sąlygos	didžiausias kiekis	
		kg/parą	t/met							
1	2	3	4	5	6	7	8	9	10	11
Darbuotojų darbu metu atsirandančios atliekos	Mišrios buitinės atliekos	3	0.195	Kietas	200301	10.11	ne	konteineris	0.5m ³	Atiduodamos atliekas tvarkančiai įmonei

Ūkio – buities veikla	Popierius, kartonas	1.3	0.64	Kietas	200101	07.21	ne	konteineris	0.155m ³	Atiduodamos atliekas tvarkančiai įmonei
-----------------------------	---------------------	-----	------	--------	--------	-------	----	-------------	---------------------	---

STATYBINĖS ATLIEKOS	Bituminė danga	1000	2.8	kietas	170601		D5	konteineris	2.8 t	Išvežama į pavojingų atliekų aikštelę
STATYBINĖS ATLIEKOS	plytos	1000	21,54	Kietas	17 06 04	1213	ne	Statybvietyje	81.7 t	Atiduodamos atliekas tvarkančiai įmonei
STATYBINĖS ATLIEKOS	mišrios statybinės ir griovimo atliekos	25	0.5	Kietas	17 09 04	1213	ne	Statybvietyje	0.75m ³	Atiduodamos atliekas tvarkančiai įmonei
STATYBINĖS ATLIEKOS	geležis ir plienas	150	0,15	Kietas	17 04 05	0611	ne	Statybvietyje	0.15 t	Metalų ir metalų junginių perdirbimas ir (arba) atnaujinimas
STATYBINĖS ATLIEKOS	betonas	1295	133,24	Kietas	17 01 01	1211	ne	Statybvietyje	142.14 t	sumalamas
STATYBINĖS ATLIEKOS	Natūrali mediena	500	1,12	Kietas	170201	07.53	ne	Statybvietyje	1.12t	Sukūrenamos
STATYBINĖS ATLIEKOS	Impregnuota mediena	0.02	0.01	Kietas	170201	07.53	ne	Statybvietyje	0.01 t	Atiduodamos atliekas tvarkančiai įmonei



PROGRAMINĖ UŽDUOTIS
LIETUVOS KARIUOMENĖS KARINIŲ ORO PAJĖGŲ AVIACIJOS BAZĖS
TRANSFORMATORINĖS PASTATO 9H1p SUPAPRASTINTAM GRIOVIMO APRAŠUI
RENGTI (PU-1)

1. Projekto pavadinimas: Transformatorinės pastato, 9H1p (Lakūnų g. 3, Šiauliai) supaprastintas griovimo aprašas.

2. Griaunamo statinio techno-ekonominiai rodikliai:

2.1. Bendras plotas 42,47 m²;

2.2. Tūris 221 m³;

2.3. Statinio kategorija - nesudėtingas;

3. Objekto teisinis registravimas:

3.1. Sklypo ribų nustatymo dokumentas: žemės sklypo kadastro numeris ir kadastro vietovės pavadinimas 2901/0017:4 Šiaulių m. k. v.;

3.2. Valstybinės žemės patikėjimo teisė. Patikėtinis: Lietuvos kariuomenė, a. k. 188732677;

3.3. Nekilnojamojo turto registre įregistruoto žemės sklypo ir teisės į jį pažymėjimas: žemės sklypo unikalus numeris – 4400-2911-8529;

3.4. Nekilnojamojo turto registre įregistruoto statinio ir teisės į jį pažymėjimas: pastato unikalus numeris – 2998-0014-2037;

3.5. Specialiosios žemės ir miško naudojimo sąlygos: nėra;

3.6. Gamtos ar kultūros paveldo objektai: nėra;

3.7. Teritorijų planavimo dokumentų duomenys: objektas yra aerodromo apsaugos zonoje.

4. Duomenys apie statinio statybos rūšis: statinio nugriovimas.

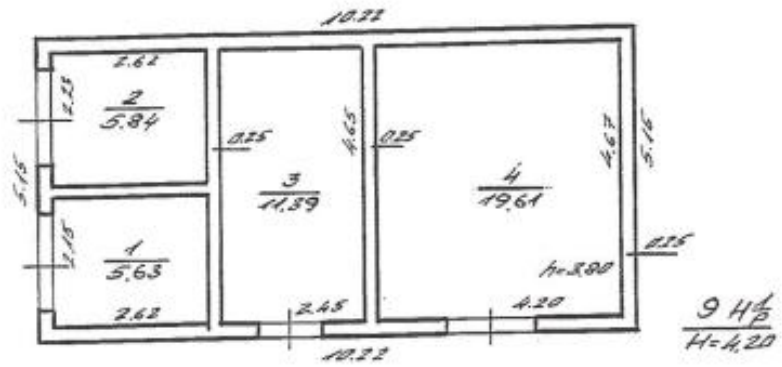
5. Techninių sprendinių bei specifikacijų reikalavimai:

5.1. Parengti transformatorinės pastato 9H1p supaprastintą griovimo aprašą;

5.2. Parengti pastato griovimo darbų sąmatinius skaičiavimus;

Pridedama: Transformatorinės pastato 9H1p schema, 1 lapas.

I ALIŅĀTAS



NEKILNOJAMOJO TURTO REGISTRO DUOMENŲ BAZĖS IŠRAŠAS

2026-03-10 16:13:18

1. Nekilnojamojo turto registre įregistruotas turtas:

Registro Nr.: **44/1687896**
 Registro tipas: **Žemės sklypas su statiniais**
 Sudarymo data: **2014-03-07**
 Adresas: **Šiauliai, Lakūnų g. 3**

2. Nekilnojamieji daiktai:

2.1.

Žemės sklypas
 Unikalus daikto numeris: **4400-2911-8529**
 Žemės sklypo kadastro numeris ir kadastro vietovės pavadinimas: **2901/0017:4 Šiauliai m. k.v.**
 Daikto pagrindinė naudojimo paskirtis: **Kita**
 Žemės sklypo naudojimo būdas: **Teritorijos krašto apsaugos tikslams**
 Žemės sklypo naudojimo būdas: **Susisiekimo ir inžinerinių komunikacijų aptarnavimo objektų teritorijos**
 Žemės sklypo naudojimo būdas: **Susisiekimo ir inžinerinių tinklų koridorių teritorijos**
 Statusas: **Suformuotas padalijus daiktą**
 Daikto istorinė kilmė: **Gautas padalijus daiktą, unikalus daikto numeris 2901-0017-0019**
Gautas padalijus daiktą, unikalus daikto numeris 2901-0017-0008
Gautas padalijus daiktą, unikalus daikto numeris 2901-0017-0013
Gautas padalijus daiktą, unikalus daikto numeris 4400-0309-6144
Gautas padalijus daiktą, unikalus daikto numeris 4400-0057-5059
 Žemės sklypo plotas: **668.5959 ha**
 Užstatyta teritorija: **668.5959 ha**
 Žemės ūkio naudmenų našumo balas: **40.0**
 Matavimų tipas: **Žemės sklypas suformuotas atliekant kadastrinius matavimus**
 Vidutinė rinkos vertė: **10338000 Eur**
 Vidutinės rinkos vertės nustatymo data: **2025-12-19**
 Vidutinės rinkos vertės nustatymo būdas: **Masinis vertinimas**
 Kadastro duomenų nustatymo data: **2025-04-10**

2.2.

Pastatas - Administracinis
 Unikalus daikto numeris: **2999-4015-6011**
 Paskirties grupė: **Administracinių**
 Daikto pagrindinė naudojimo paskirtis: **Administracinių**
 Žymėjimas plane: **1B2p**
 Statybos pabaigos metai: **1977**
 Rekonstravimo pabaigos metai: **1996**
 Baigtumo procentas: **100 %**
 Šildymas: **Vietinis centrinis šildymas**
 Vandentiekis: **Vietinis vandentiekis**
 Nuotekų šalinimas: **Vietinis nuotekų šalinimas**
 Sienos: **Plytos**
 Stogo danga: **Ruberoidas**
 Aukštų skaičius: **2**
 Bendras plotas: **242.93 kv. m**
 Pagrindinis plotas: **215.66 kv. m**
 Tūris: **1164 kub. m**
 Užstatytas plotas: **207.00 kv. m**
 Atkūrimo sąnaudos (statybos vertė): **99050 Eur**
 Fizinio nusidėvėjimo procentas: **18 %**
 Atkuriamoji vertė: **84279 Eur**
 Vidutinė rinkos vertė: **16248 Eur**
 Vidutinės rinkos vertės nustatymo data: **2003-04-22**
 Kadastro duomenų nustatymo data: **2002-06-14**

2.3.

Pastatas - Administracinis
 Unikalus daikto numeris: **2997-4016-3014**
 Paskirties grupė: **Administracinių**
 Daikto pagrindinė naudojimo paskirtis: **Administracinių**
 Žymėjimas plane: **1B3p**
 Statybos pabaigos metai: **1974**
 Baigtumo procentas: **100 %**
 Šildymas: **Centrinis šildymas iš centralizuotų sistemų**
 Vandentiekis: **Komunalinis vandentiekis**
 Nuotekų šalinimas: **Komunalinis nuotekų šalinimas**
 Dujos: **Nėra**
 Sienos: **Plytos**
 Stogo danga: **Ruberoidas**
 Aukštų skaičius: **3**
 Bendras plotas: **1348.51 kv. m**
 Pagrindinis plotas: **761.69 kv. m**
 Tūris: **5386 kub. m**
 Užstatytas plotas: **862.00 kv. m**
 Atkūrimo sąnaudos (statybos vertė): **398236 Eur**
 Fizinio nusidėvėjimo procentas: **18 %**
 Atkuriamoji vertė: **326553 Eur**
 Vidutinė rinkos vertė: **195932 Eur**
 Vidutinės rinkos vertės nustatymo data: **1996-11-20**
 Kadastro duomenų nustatymo data: **1996-11-20**

Pastato (jo dalies) energinio naudingumo klasė: **E**
 Skačiuojamosios šiluminės energijos sąnaudos pastatui (jo daliai) šildyti: **252.09 kWh/m2/m.**

2.4.

Pastatas - Sandėlis
 Unikalus daikto numeris: **2997-4016-3028**

Užstatytas plotas: **873.00 kv. m**
 Atkūrimo sąnaudos (statybos vertė): **168569 Eur**
 Fizinio nusidėvėjimo procentas: **13 %**
 Atkuriamoji vertė: **146655 Eur**
 Vidutinė rinkos vertė: **14665 Eur**
 Vidutinės rinkos vertės nustatymo data: **2002-06-14**
 Kadastro duomenų nustatymo data: **2002-06-14**

2.12. **Pastatas - Rūkykla**
 Unikalus daikto numeris: **2998-0014-4031**
 Paskirties grupė: **Pagalbinių**
 Daikto pagrindinė naudojimo paskirtis: **Kitų pagalbinių**
 Žymėjimas plane: **6H1p**
 Statybos pabaigos metai: **1980**
 Baigtumo procentas: **100 %**
 Šildymas: **Nėra**
 Vandentiekis: **Nėra**
 Nuotekų šalinimas: **Nėra**
 Dujos: **Nėra**
 Sienos: **Plytos**
 Stogo danga: **Ruberoidas**
 Aukštų skaičius: **1**
 Bendras plotas: **25.94 kv. m**
 Pagrindinis plotas: **25.94 kv. m**
 Tūris: **89 kub. m**
 Užstatytas plotas: **33.00 kv. m**
 Atkūrimo sąnaudos (statybos vertė): **4573 Eur**
 Fizinio nusidėvėjimo procentas: **13 %**
 Atkuriamoji vertė: **3978 Eur**
 Vidutinė rinkos vertė: **2387 Eur**
 Vidutinės rinkos vertės nustatymo data: **1998-12-20**
 Kadastro duomenų nustatymo data: **1998-12-20**

2.13. **Pastatas - Angaras**
 Unikalus daikto numeris: **2999-4015-6077**
 Paskirties grupė: **Transporto**
 Daikto pagrindinė naudojimo paskirtis: **Garažų**
 Žymėjimas plane: **7G1b**
 Statybos pabaigos metai: **1990**
 Baigtumo procentas: **100 %**
 Šildymas: **Nešildomas**
 Sienos: **Gelžbetonio blokai**
 Stogo danga: **Ruloninė danga**
 Aukštų skaičius: **1**
 Bendras plotas: **618.72 kv. m**
 Pagrindinis plotas: **612.98 kv. m**
 Tūris: **4460 kub. m**
 Užstatytas plotas: **783.00 kv. m**
 Atkūrimo sąnaudos (statybos vertė): **167405 Eur**
 Fizinio nusidėvėjimo procentas: **13 %**
 Atkuriamoji vertė: **145642 Eur**
 Vidutinė rinkos vertė: **14564 Eur**
 Vidutinės rinkos vertės nustatymo data: **2002-06-14**
 Kadastro duomenų nustatymo data: **2002-06-14**

2.14. **Pastatas - Angaras**
 Unikalus daikto numeris: **2999-4015-6088**
 Paskirties grupė: **Transporto**
 Daikto pagrindinė naudojimo paskirtis: **Garažų**
 Žymėjimas plane: **8G1b**
 Statybos pabaigos metai: **1990**
 Baigtumo procentas: **100 %**
 Šildymas: **Nešildomas**
 Sienos: **Gelžbetonio blokai**
 Stogo danga: **Ruloninė danga**
 Aukštų skaičius: **1**
 Bendras plotas: **599.85 kv. m**
 Pagrindinis plotas: **593.19 kv. m**
 Tūris: **4398 kub. m**
 Užstatytas plotas: **774.00 kv. m**
 Atkūrimo sąnaudos (statybos vertė): **165078 Eur**
 Fizinio nusidėvėjimo procentas: **13 %**
 Atkuriamoji vertė: **143618 Eur**
 Vidutinė rinkos vertė: **14362 Eur**
 Vidutinės rinkos vertės nustatymo data: **2002-06-14**
 Kadastro duomenų nustatymo data: **2002-06-14**

2.15. **Pastatas - Mazuto siurblinė**
 Unikalus daikto numeris: **2998-0014-2026**
 Paskirties grupė: **Pagalbinių**
 Daikto pagrindinė naudojimo paskirtis: **Kitų pagalbinių**
 Žymėjimas plane: **8H1p**
 Statybos pabaigos metai: **1980**
 Baigtumo procentas: **100 %**
 Šildymas: **Nėra**
 Vandentiekis: **Nėra**
 Nuotekų šalinimas: **Nėra**
 Dujos: **Nėra**
 Sienos: **Plytos**
 Stogo danga: **Ruberoidas**
 Aukštų skaičius: **1**
 Bendras plotas: **64.23 kv. m**
 Pagrindinis plotas: **49.87 kv. m**
 Tūris: **644 kub. m**
 Užstatytas plotas: **52.00 kv. m**
 Atkūrimo sąnaudos (statybos vertė): **63614 Eur**

Atkuriamoji vertė: **39328 Eur**
 Vidutinė rinkos vertė: **23597 Eur**
 Vidutinės rinkos vertės nustatymo data: **1996-11-20**
 Kadastro duomenų nustatymo data: **1996-11-20**

2.16. **Pastatas - Transformatorinė**
 Unikalus daikto numeris: **2998-0014-2037**
 Paskirties grupė: **Pagalbinių**
 Daikto pagrindinė naudojimo paskirtis: **Kitų pagalbinių**
 Žymėjimas plane: **9H1p**
 Statybos pabaigos metai: **1980**
 Baigtumo procentas: **100 %**
 Šildymas: **Nėra**
 Vandentiekis: **Nėra**
 Nuotekų šalinimas: **Nėra**
 Dujos: **Nėra**
 Sienos: **Plytos**
 Stogo danga: **Ruberoidas**
 Aukštų skaičius: **1**
 Bendras plotas: **42.47 kv. m**
 Pagrindinis plotas: **42.47 kv. m**
 Tūris: **221 kub. m**
 Užstatytas plotas: **53.00 kv. m**
 Atkūrimo sąnaudos (statybos vertė): **4946 Eur**
 Atkuriamoji vertė: **4303 Eur**
 Vidutinė rinkos vertė: **2582 Eur**
 Vidutinės rinkos vertės nustatymo data: **1996-11-20**
 Kadastro duomenų nustatymo data: **1996-11-20**

2.17. **Pastatas - Siurblinė**
 Unikalus daikto numeris: **2998-0014-4042**
 Paskirties grupė: **Pagalbinių**
 Daikto pagrindinė naudojimo paskirtis: **Kitų pagalbinių**
 Žymėjimas plane: **10H1p**
 Statybos pabaigos metai: **1980**
 Baigtumo procentas: **100 %**
 Šildymas: **Nėra**
 Vandentiekis: **Komunalinis vandentiekis**
 Nuotekų šalinimas: **Komunalinis nuotekų šalinimas**
 Dujos: **Nėra**
 Sienos: **Plytos**
 Stogo danga: **Ruberoidas**
 Aukštų skaičius: **1**
 Bendras plotas: **62.16 kv. m**
 Pagrindinis plotas: **62.16 kv. m**
 Tūris: **427 kub. m**
 Užstatytas plotas: **78.00 kv. m**
 Atkūrimo sąnaudos (statybos vertė): **14833 Eur**
 Fizinio nusidėvėjimo procentas: **13 %**
 Atkuriamoji vertė: **12904 Eur**
 Vidutinė rinkos vertė: **7743 Eur**
 Vidutinės rinkos vertės nustatymo data: **1998-12-20**
 Kadastro duomenų nustatymo data: **1998-12-20**

2.18. **Pastatas - Slėptuvė**
 Unikalus daikto numeris: **2998-7012-7019**
 Paskirties grupė: **Pagalbinių**
 Daikto pagrindinė naudojimo paskirtis: **Kitų pagalbinių**
 Žymėjimas plane: **11H1b**
 Statybos pabaigos metai: **1987**
 Baigtumo procentas: **100 %**
 Šildymas: **Nėra**
 Vandentiekis: **Vietinis vandentiekis**
 Nuotekų šalinimas: **Vietinis nuotekų šalinimas**
 Dujos: **Nėra**
 Sienos: **Monolitinis betonas**
 Stogo danga: **Žolės danga**
 Aukštų skaičius: **1**
 Bendras plotas: **297.30 kv. m**
 Pagrindinis plotas: **242.77 kv. m**
 Tūris: **1491 kub. m**
 Užstatytas plotas: **438.00 kv. m**
 Atkūrimo sąnaudos (statybos vertė): **24951 Eur**
 Fizinio nusidėvėjimo procentas: **7 %**
 Atkuriamoji vertė: **23204 Eur**
 Vidutinė rinkos vertė: **13923 Eur**
 Vidutinės rinkos vertės nustatymo data: **1998-12-20**
 Kadastro duomenų nustatymo data: **1998-12-20**

2.19. **Pastatas - Siurblinė**
 Unikalus daikto numeris: **2998-7012-7022**
 Paskirties grupė: **Pagalbinių**
 Daikto pagrindinė naudojimo paskirtis: **Kitų pagalbinių**
 Žymėjimas plane: **12H1p**
 Statybos pabaigos metai: **1987**
 Baigtumo procentas: **100 %**
 Šildymas: **Nėra**
 Vandentiekis: **Komunalinis vandentiekis**
 Nuotekų šalinimas: **Komunalinis nuotekų šalinimas**
 Dujos: **Nėra**
 Sienos: **Plytų mūras**
 Stogo danga: **Ruberoidas**
 Aukštų skaičius: **1**
 Bendras plotas: **127.83 kv. m**
 Pagrindinis plotas: **80.85 kv. m**
 Tūris: **762 kub. m**

- Savininkas: **UAB "TeleTower", a.k. 302453251**
 Daiktas: **ryšių (telekomunik.) tinklai Nr. 4400-0728-8944, aprašyti p. 2.91.**
 [registravimo pagrindas: **2009-11-02 Perdavimo - priėmimo aktas**
 [rašas galioja: **Nuo 2009-12-21**
- 4.67. **Nuosavybės teisė**
 Savininkas: **LIETUVOS RESPUBLIKA, a.k. 111105555**
 Daiktas: **pastatas Nr. 4400-1753-5329, aprašytas p. 2.58.**
ryšių (telekomunik.) tinklai Nr. 4400-1769-8005, aprašyti p. 2.92.
kiti statiniai Nr. 4400-1757-5703, aprašyti p. 2.118.
kiti statiniai Nr. 4400-1757-5736, aprašyti p. 2.105.
kiti statiniai Nr. 4400-1757-5803, aprašyti p. 2.106.
 [registravimo pagrindas: **2008-12-10 Statinio pripažinimo tinkamu naudoti aktas Nr. STN-61-081210-060**
 [rašas galioja: **Nuo 2009-09-15**
- 4.68. **Nuosavybės teisė**
 Savininkas: **LIETUVOS RESPUBLIKA, a.k. 111105555**
 Daiktas: **kiti statiniai Nr. 4400-1757-5636, aprašyti p. 2.177.**
 [registravimo pagrindas: **1999-09-02 Steigėjo įsakymas Nr. 979**
1999-09-03 Perdavimo - priėmimo aktas
2008-12-10 Statinio pripažinimo tinkamu naudoti aktas Nr. STN-61-081210-060
 [rašas galioja: **Nuo 2009-09-15**
- 4.69. **Nuosavybės teisė**
 Savininkas: **LIETUVOS RESPUBLIKA, a.k. 111105555**
 Daiktas: **pastatas Nr. 4400-0535-8034, aprašytas p. 2.35.**
pastatas Nr. 4400-0535-8150, aprašytas p. 2.39.
pastatas Nr. 4400-0596-3344, aprašytas p. 2.43.
 [registravimo pagrindas: **2004-07-22 Steigėjo įsakymas Nr. V-769**
2004-12-13 Pirkimo - pardavimo sutartis Nr. 04/12/13-4
2005-06-16 Raštas
 [rašas galioja: **Nuo 2005-06-16**
- 4.70. **Nuosavybės teisė**
 Savininkas: **LIETUVOS RESPUBLIKA, a.k. 111105555**
 Daiktas: **pastatas Nr. 2997-7013-5017, aprašytas p. 2.31.**
pastatas Nr. 2997-7013-5028, aprašytas p. 2.33.
pastatas Nr. 2999-4015-6077, aprašytas p. 2.13.
pastatas Nr. 2999-4015-6088, aprašytas p. 2.14.
 [registravimo pagrindas: **2004-12-13 Pirkimo - pardavimo sutartis Nr. 04/12/13-4**
 [rašas galioja: **Nuo 2005-02-07**
- 4.71. **Nuosavybės teisė**
 Savininkas: **LIETUVOS RESPUBLIKA, a.k. 111105555**
 Daiktas: **pastatas Nr. 2999-7005-8013, aprašytas p. 2.27.**
pastatas Nr. 2999-7009-1018, aprašytas p. 2.26.
pastatas Nr. 2999-7009-2026, aprašytas p. 2.28.
pastatas Nr. 2998-5016-1011, aprašytas p. 2.24.
pastatas Nr. 2999-7009-3012, aprašytas p. 2.25.
pastatas Nr. 2998-5016-2014, aprašytas p. 2.23.
pastatas Nr. 2998-4016-6015, aprašytas p. 2.29.
pastatas Nr. 2999-4015-6011, aprašytas p. 2.2.
pastatas Nr. 2999-4015-6022, aprašytas p. 2.5.
pastatas Nr. 2999-4015-6044, aprašytas p. 2.7.
pastatas Nr. 2999-4015-6055, aprašytas p. 2.9.
pastatas Nr. 2999-4015-6066, aprašytas p. 2.11.
pastatas Nr. 2999-4015-6166, aprašytas p. 2.21.
pastatas Nr. 2999-4015-6177, aprašytas p. 2.22.
pastatas Nr. 2999-7009-1029, aprašytas p. 2.73.
inžineriniai tinklai Nr. 2999-4015-6244, aprašyti p. 2.102.
inžineriniai tinklai Nr. 2999-4015-6255, aprašyti p. 2.103.
kiti statiniai Nr. 2999-7005-8024, aprašyti p. 2.285.
kiti statiniai Nr. 2999-7009-1038, aprašyti p. 2.288.
 [registravimo pagrindas: **2004-07-21 Sutartis Nr. 04/07/21-3/2SU-92**
2004-07-22 Steigėjo įsakymas Nr. V-769
 [rašas galioja: **Nuo 2004-08-09**
- 4.72. **Nuosavybės teisė**
 Savininkas: **LIETUVOS RESPUBLIKA, a.k. 111105555**
 Daiktas: **pastatas Nr. 2998-4013-6015, aprašytas p. 2.38.**
pastatas Nr. 2999-1016-4010, aprašytas p. 2.8.
pastatas Nr. 2997-4016-3014, aprašytas p. 2.3.
pastatas Nr. 2997-4016-3028, aprašytas p. 2.4.
pastatas Nr. 2998-4013-7012, aprašytas p. 2.40.
pastatas Nr. 2997-6016-1012, aprašytas p. 2.57.
pastatas Nr. 2997-6016-1023, aprašytas p. 2.42.
pastatas Nr. 2998-3012-0010, aprašytas p. 2.47.
pastatas Nr. 2998-0014-2026, aprašytas p. 2.15.
pastatas Nr. 2998-0014-2037, aprašytas p. 2.16.
pastatas Nr. 2993-9012-5015, aprašytas p. 2.55.
pastatas Nr. 2993-9012-5026, aprašytas p. 2.56.
pastatas Nr. 2998-0014-4020, aprašytas p. 2.10.
pastatas Nr. 2998-0014-4031, aprašytas p. 2.12.
pastatas Nr. 2998-0014-4042, aprašytas p. 2.17.
pastatas Nr. 2998-0014-4053, aprašytas p. 2.30.
pastatas Nr. 2998-7012-7019, aprašytas p. 2.18.
pastatas Nr. 2998-7012-7022, aprašytas p. 2.19.
pastatas Nr. 2998-7012-7036, aprašytas p. 2.20.
pastatas Nr. 2997-2019-0019, aprašytas p. 2.45.
pastatas Nr. 2998-2014-7010, aprašytas p. 2.34.
pastatas Nr. 2998-2014-7021, aprašytas p. 2.36.
pastatas Nr. 2998-2014-8019, aprašytas p. 2.54.
pastatas Nr. 2998-4013-8014, aprašytas p. 2.32.
pastatas Nr. 2998-8013-0017, aprašytas p. 2.46.
pastatas Nr. 2998-2014-8024, aprašytas p. 2.74.
inžineriniai tinklai Nr. 2996-0024-3011, aprašyti p. 2.101.

kiti statiniai Nr. 2998-4013-6037, aprašyti p. 2.286.
 kiti statiniai Nr. 2997-4016-3030, aprašyti p. 2.147.
 kiti statiniai Nr. 2997-4016-3052, aprašyti p. 2.146.
 kiti statiniai Nr. 2998-7012-7040, aprašyti p. 2.287.
 [registravimo pagrindas: 1999-09-02 Steigėjo įsakymas Nr. 979
 1999-09-03 Perdavimo - priėmimo aktas
]rašas galioja: Nuo 1999-09-08

4.73.

Nuosavybės teisė
 Savininkas: LIETUVOS RESPUBLIKA, a.k. 111105555
 Daiktas: pastatas Nr. 2993-6007-9031, aprašytas p. 2.52.
 pastatas Nr. 2993-6007-9042, aprašytas p. 2.53.
 pastatas Nr. 2998-4013-9018, aprašytas p. 2.41.
 pastatas Nr. 2993-6007-9053, aprašytas p. 2.75.
 [registravimo pagrindas: 1999-05-25 Lietuvos Respublikos Vyriausybės nutarimas Nr. 644
 1999-08-18 Perdavimo - priėmimo aktas Nr. 1
]rašas galioja: Nuo 1999-09-07

5. Valstybės ir savivaldybių žemės patikėjimo teisė:

5.1.

Valstybinės žemės patikėjimo teisė
 Patikėtinis: Lietuvos kariuomenė, a.k. 188732677
 Daiktas: žemės sklypas Nr. 4400-2911-8529, aprašytas p. 2.1.
 [registravimo pagrindas: 2000-10-17 Lietuvos Respublikos įstatymas Nr. VIII-2066
]rašas galioja: Nuo 2015-12-17

6. Kitos daiktinės teisės:

6.1.

Turto patikėjimo teisė
 Patikėtinis: Lietuvos kariuomenė, a.k. 188732677
 Daiktas: kiti statiniai Nr. 4400-6728-0428, aprašyti p. 2.139.
 kiti statiniai Nr. 4400-6728-0439, aprašyti p. 2.140.
 [registravimo pagrindas: 2025-09-15 Deklaracija apie statybos užbaigimą Nr. ARCCR-30-250915-05498
]rašas galioja: Nuo 2025-09-24

6.2.

Turto patikėjimo teisė
 Patikėtinis: Lietuvos kariuomenė, a.k. 188732677
 Daiktas: kiti statiniai Nr. 4400-5980-6624, aprašyti p. 2.131.
 kiti statiniai Nr. 4400-5980-6685, aprašyti p. 2.137.
 [registravimo pagrindas: 2024-12-30 Deklaracija apie statybos užbaigimą Nr. ARCCR-30-241230-08582
]rašas galioja: Nuo 2025-01-28

6.3.

Turto patikėjimo teisė
 Patikėtinis: Lietuvos kariuomenė, a.k. 188732677
 Daiktas: kiti statiniai Nr. 4400-3524-7518, aprašyti p. 2.138.
 [registravimo pagrindas: 2018-02-28 Deklaracija apie statybos užbaigimą / paskirties pakeitimą Nr. VL-179(5.13.)
 2024-12-03 Deklaracija apie statybos užbaigimą Nr. ARCCR-30-241203-07964
]rašas galioja: Nuo 2024-12-20

6.4.

Turto patikėjimo teisė
 Patikėtinis: Lietuvos kariuomenė, a.k. 188732677
 Daiktas: kiti statiniai Nr. 4400-5980-6630, aprašyti p. 2.135.
 kiti statiniai Nr. 4400-5980-6641, aprašyti p. 2.133.
 kiti statiniai Nr. 4400-5980-6652, aprašyti p. 2.134.
 kiti statiniai Nr. 4400-5980-6663, aprašyti p. 2.136.
 kiti statiniai Nr. 4400-5980-6696, aprašyti p. 2.132.
 [registravimo pagrindas: 2024-11-18 Deklaracija apie statybos užbaigimą Nr. ARCCR-30-241118-07627
]rašas galioja: Nuo 2024-12-06

6.5.

Turto patikėjimo teisė
 Patikėtinis: Lietuvos kariuomenė, a.k. 188732677
 Daiktas: pastatas Nr. 2999-4015-6033, aprašytas p. 2.37.
 [registravimo pagrindas: 2004-07-21 Sutartis Nr. 04/07/21-3/2SU-92
 2004-07-22 Steigėjo įsakymas Nr. V-769
 2024-06-10 Deklaracija apie statybos užbaigimą Nr. ARCCR-30-240610-03126
]rašas galioja: Nuo 2024-06-25

6.6.

Turto patikėjimo teisė
 Patikėtinis: Lietuvos kariuomenė, a.k. 188732677
 Daiktas: pastatas Nr. 4400-5436-6504, aprašytas p. 2.65.
 [registravimo pagrindas: 2024-04-18 Deklaracija apie statybos užbaigimą Nr. ARCCR-30-240418-02159
]rašas galioja: Nuo 2024-06-06

6.7.

Turto patikėjimo teisė
 Patikėtinis: Lietuvos kariuomenė, a.k. 188732677
 Daiktas: kiti statiniai Nr. 4400-5520-5793, aprašyti p. 2.128.
 kiti statiniai Nr. 4400-5520-5817, aprašyti p. 2.129.
 kiti statiniai Nr. 4400-5520-5828, aprašyti p. 2.130.
 vandentiekio tinklai Nr. 4400-5520-5917, aprašyti p. 2.211.
 nuotekų šalinimo tinklai Nr. 4400-5520-5954, aprašyti p. 2.262.
 nuotekų šalinimo tinklai Nr. 4400-5520-5982, aprašyti p. 2.266.
 [registravimo pagrindas: 2024-04-18 Deklaracija apie statybos užbaigimą Nr. ARCCR-30-240418-02161
]rašas galioja: Nuo 2024-04-26

6.8.

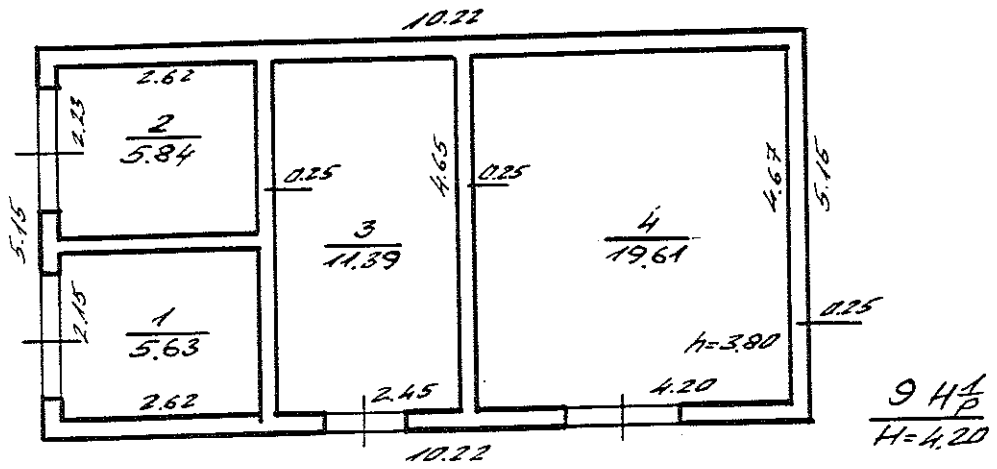
Turto patikėjimo teisė
 Patikėtinis: Lietuvos kariuomenė, a.k. 188732677
 Daiktas: vandentiekio tinklai Nr. 4400-5746-7768, aprašyti p. 2.213.
 vandentiekio tinklai Nr. 4400-5746-7790, aprašyti p. 2.214.
 nuotekų šalinimo tinklai Nr. 4400-5649-5413, aprašyti p. 2.261.
 nuotekų šalinimo tinklai Nr. 4400-5649-5446, aprašyti p. 2.267.
 [registravimo pagrindas: 2024-02-27 Deklaracija apie statybos užbaigimą Nr. ARCCR-30-240227-01094
]rašas galioja: Nuo 2024-03-06

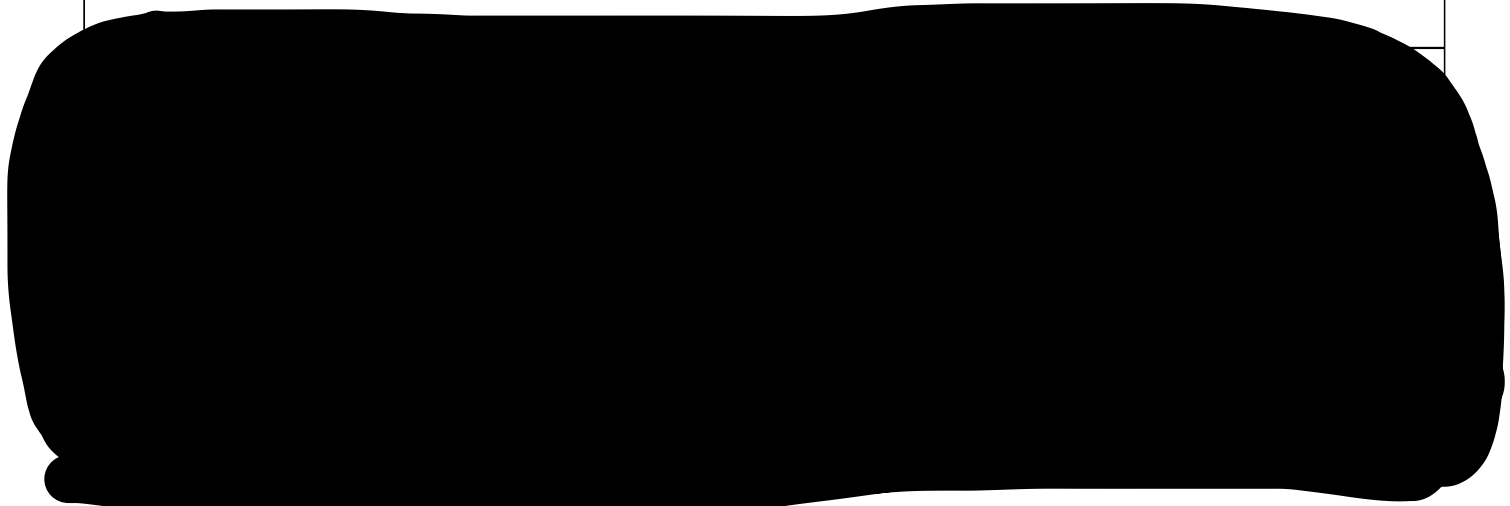
6.9.

Turto patikėjimo teisė
 Patikėtinis: Lietuvos kariuomenė, a.k. 188732677
 Daiktas: vandentiekio tinklai Nr. 4400-5649-5213, aprašyti p. 2.212.
 nuotekų šalinimo tinklai Nr. 4400-5649-5468, aprašyti p. 2.268.
 nuotekų šalinimo tinklai Nr. 4400-5649-5479, aprašyti p. 2.269.
 [registravimo pagrindas: 2024-02-09 Deklaracija apie statybos užbaigimą Nr. ARCCR-30-240209-00777
]rašas galioja: Nuo 2024-02-22

- 6.92. **Turto patikėjimo teisė**
 Patikėtinis: Lietuvos kariuomenė, a.k. 188732677
 Daiktas: pastatas Nr. 4400-1939-2524, aprašytas p. 2.282.
 kiti statiniai Nr. 4400-2009-3667, aprašyti p. 2.283.
 kiti statiniai Nr. 4400-2009-3690, aprašyti p. 2.284.
 vandentiekio tinklai Nr. 4400-2010-1168, aprašyti p. 2.289.
 nuotekų šalinimo tinklai Nr. 4400-2010-1098, aprašyti p. 2.290.
 nuotekų šalinimo tinklai Nr. 4400-2010-1102, aprašyti p. 2.293.
 nuotekų šalinimo tinklai Nr. 4400-2010-1124, aprašyti p. 2.294.
 nuotekų šalinimo tinklai Nr. 4400-2010-1135, aprašyti p. 2.295.
 [registravimo pagrindas: 2010-01-22 Pripažinimo tinkamu naudoti aktas Nr. PTN-100-100122-00014
]rašas galioja: Nuo 2010-04-07
- 6.93. **Turto patikėjimo teisė**
 Patikėtinis: Lietuvos kariuomenė, a.k. 188732677
 Daiktas: pastatas Nr. 4400-1753-5329, aprašytas p. 2.58.
 ryšių (telekomunik.) tinklai Nr. 4400-1769-8005, aprašyti p. 2.92.
 kiti statiniai Nr. 4400-1757-5703, aprašyti p. 2.118.
 kiti statiniai Nr. 4400-1757-5736, aprašyti p. 2.105.
 kiti statiniai Nr. 4400-1757-5803, aprašyti p. 2.106.
 [registravimo pagrindas: 2008-12-10 Statinio pripažinimo tinkamu naudoti aktas Nr. STN-61-081210-060
]rašas galioja: Nuo 2009-09-15
- 6.94. **Turto patikėjimo teisė**
 Patikėtinis: Lietuvos kariuomenė, a.k. 188732677
 Daiktas: kiti statiniai Nr. 4400-1757-5636, aprašyti p. 2.177.
 [registravimo pagrindas: 1999-09-02 Steigėjo įsakymas Nr. 979
 1999-09-03 Perdavimo - priėmimo aktas
 2008-12-10 Statinio pripažinimo tinkamu naudoti aktas Nr. STN-61-081210-060
]rašas galioja: Nuo 2009-09-15
- 6.95. **Turto patikėjimo teisė**
 Patikėtinis: Lietuvos kariuomenė, a.k. 188732677
 Daiktas: pastatas Nr. 4400-0535-8034, aprašytas p. 2.35.
 pastatas Nr. 4400-0535-8150, aprašytas p. 2.39.
 pastatas Nr. 4400-0596-3344, aprašytas p. 2.43.
 [registravimo pagrindas: 2004-07-22 Steigėjo įsakymas Nr. V-769
 2004-12-13 Pirkimo - pardavimo sutartis Nr. 04/12/13-4
 2005-06-16 Raštas
]rašas galioja: Nuo 2005-06-16
- 6.96. **Turto patikėjimo teisė**
 Patikėtinis: Lietuvos kariuomenė, a.k. 188732677
 Daiktas: pastatas Nr. 2997-7013-5017, aprašytas p. 2.31.
 pastatas Nr. 2997-7013-5028, aprašytas p. 2.33.
 pastatas Nr. 2999-4015-6077, aprašytas p. 2.13.
 pastatas Nr. 2999-4015-6088, aprašytas p. 2.14.
 [registravimo pagrindas: 2004-12-13 Pirkimo - pardavimo sutartis Nr. 04/12/13-4
]rašas galioja: Nuo 2005-02-07
- 6.97. **Turto patikėjimo teisė**
 Patikėtinis: Lietuvos kariuomenė, a.k. 188732677
 Daiktas: pastatas Nr. 2999-7005-8013, aprašytas p. 2.27.
 pastatas Nr. 2999-7009-1018, aprašytas p. 2.26.
 pastatas Nr. 2999-7009-2026, aprašytas p. 2.28.
 pastatas Nr. 2998-5016-1011, aprašytas p. 2.24.
 pastatas Nr. 2999-7009-3012, aprašytas p. 2.25.
 pastatas Nr. 2998-5016-2014, aprašytas p. 2.23.
 pastatas Nr. 2998-4016-6015, aprašytas p. 2.29.
 pastatas Nr. 2999-4015-6011, aprašytas p. 2.2.
 pastatas Nr. 2999-4015-6022, aprašytas p. 2.5.
 pastatas Nr. 2999-4015-6044, aprašytas p. 2.7.
 pastatas Nr. 2999-4015-6055, aprašytas p. 2.9.
 pastatas Nr. 2999-4015-6066, aprašytas p. 2.11.
 pastatas Nr. 2999-4015-6166, aprašytas p. 2.21.
 pastatas Nr. 2999-4015-6177, aprašytas p. 2.22.
 pastatas Nr. 2999-7009-1029, aprašytas p. 2.73.
 inžineriniai tinklai Nr. 2999-4015-6244, aprašyti p. 2.102.
 inžineriniai tinklai Nr. 2999-4015-6255, aprašyti p. 2.103.
 kiti statiniai Nr. 2999-7005-8024, aprašyti p. 2.285.
 kiti statiniai Nr. 2999-7009-1038, aprašyti p. 2.288.
 [registravimo pagrindas: 2004-07-21 Sutartis Nr. 04/07/21-3/2SU-92
 2004-07-22 Steigėjo įsakymas Nr. V-769
]rašas galioja: Nuo 2004-08-09
- 6.98. **Turto patikėjimo teisė**
 Patikėtinis: Lietuvos kariuomenė, a.k. 188732677
 Daiktas: pastatas Nr. 2998-4013-6015, aprašytas p. 2.38.
 pastatas Nr. 2999-1016-4010, aprašytas p. 2.8.
 pastatas Nr. 2997-4016-3014, aprašytas p. 2.3.
 pastatas Nr. 2997-4016-3028, aprašytas p. 2.4.
 pastatas Nr. 2998-4013-7012, aprašytas p. 2.40.
 pastatas Nr. 2997-6016-1012, aprašytas p. 2.57.
 pastatas Nr. 2997-6016-1023, aprašytas p. 2.42.
 pastatas Nr. 2998-3012-0010, aprašytas p. 2.47.
 pastatas Nr. 2998-0014-2026, aprašytas p. 2.15.
 pastatas Nr. 2998-0014-2037, aprašytas p. 2.16.
 pastatas Nr. 2993-9012-5015, aprašytas p. 2.55.
 pastatas Nr. 2993-9012-5026, aprašytas p. 2.56.
 pastatas Nr. 2998-0014-4020, aprašytas p. 2.10.
 pastatas Nr. 2998-0014-4031, aprašytas p. 2.12.
 pastatas Nr. 2998-0014-4042, aprašytas p. 2.17.
 pastatas Nr. 2998-0014-4053, aprašytas p. 2.30.
 pastatas Nr. 2998-7012-7019, aprašytas p. 2.18.
 pastatas Nr. 2998-7012-7022, aprašytas p. 2.19.
 pastatas Nr. 2998-7012-7036, aprašytas p. 2.20.

I AUKŠTAS





DARBŲ KIEKIŲ ŽINIARAŠTIS

Sudaryta pagal 2025.10 kainas

Statinių grupė 20260402 Lietuvos kariuomenės KOP bazės kitų pagalbinių (pagalbinių pastatų grupė)paskirties pastatų Lakūnų g.3 Šiauliai griovimas VISŲ PASTATŲ BENDRAS

Statinys 1 Pagalbinių paskirties pastatų Lakūnų g.3 Šiauliai griovimas

Žiniaraštis 3 Transformatorinės 9H1b griovimo darbai

Suma objektui EUR

Sąm. eil.	Darbo kodas	Darbų ir išlaidų aprašymai	Mato vnt	Kiekis	Kaina EUR	
					Vieneto kaina	Iš viso
1 Griovimo darbai						
1		Šlaitinių stogų lietaus nuvedimo sistemos ardymas (lietvamzdžiai nuo kopėčių arba pastolių)	m	8,4		
2		Šlaitinių stogų lietaus nuvedimo sistemos ardymas (pakabinami latakai nuo kopėčių arba pastolių)	m	20,0		
3		Paprastų ir vidutinio sudėtingumo skardos stogų išardymas / parapetų apskardinimo nuėmimas	100m2	0,09		
4		Plokščių stogų ritininių dangų ardymas	100m2	0,57		
5		Lauko apsauginių susukamų žaliuzių montavimas / pritaikyta metalinių žaliuzi ardymas k1=0.50,k2=0.50,k3=0.000	vnt	2,0		
6		Medinių durų angų užpildymo išardymas mūro sienose, išlaužiant mūrą / metalinių lauko durų	100m2	0,1404		
7		Deginio plokščių iki 10m2 ploto montavimas / pritaikyta g/b plokščių demontavimui k1=0.50,k2=0.50,k3=0.000	vnt	10,0		
8		Mūrinių konstrukcijų išardymas (sudaužymas) tvokle / Lauko sienų k8=1.17	100 m3	0,318		
9		Mūrinių konstrukcijų išardymas (sudaužymas) tvokle / vidaus sienų k8=1.17	100 m3	0,135		
10		25 mm storio cementinių ir betoninių dangų išardymas	100m2	0,425		
11		Kiekvieniems 5 mm pagal įkainį N46-179 pridėti arba atimti k4=55.000	100m2	0,425		
12		Gelžbetoninių pamatų išardymas k8=1.17	m3	36,5		
13		Duobių, tranšėjų kasimas rankiniu būdu, atliekant pamatų remonto darbus nesutvirtintose iškasose, kai gruntas II grupės / atkasimas pamatų išardymui k9=1.15	m3	52,6		
14		Iškasų užpylimas gruntu, tankinant, atliekant pamatų remonto darbus , kai gruntas II grupės k9=1.15	m3	101,85		
15		Grunto transportavimas 6t autosavivarčiais 1km atstumu, pakraunant 0,4m3 kaušo talpos ekskavatoriumi , kai gruntas II grupės / trūkstamo užpylimui grunto atvežimas	100m3	0,4925		
16		Gruntas	m3	49,25		
17		Iškasų arba pylimų paviršių planiravimas buldozeriu , kai buldozerio galia iki 45kW (62AJ) k9=1.15	t.m2	0,084		
18		Paprastų,parterinių ir mauritaniškų gazonų užsėjimas rankiniu būdu k9=1.15	100m2	0,84		
19		Elektros tiekimo įrengimų išardymas (m3 pastato tūriui)	100m3	2,21		

20	Krūmų ir smulkaus miško naikinimas nuo plotų, ha kai gruntai natūralūs (krūmai tankūs) k9=1.15	0,001
21	Statybinių šiukšlių išvežimas 10 km atstumu t automobiliais-savivarčiais, pakraunant ekskavatoriais 0,25 m3 talpos kaušais	228,43
22	Transportuojant statybines šiukšles už kiekvieną t papildomą kilometrą pridėti k4=7.000	228,43

Skyriuje 1

žiniaraštyje 3

Pridėtinės vertės mokestis 21.00%

Iš viso žiniaraštyje 3

Sudarė :

/Pavardė/

Sudarė : /Pavardė/
SUDERINTA: _____ EUR

TVIRTINU: _____ EUR.

ATSAKINGAS ATSTOVAS _____

ATSAKINGAS ATSTOVAS _____

202__ M. MĖN. D.

202__ M. MĖN. D.

LOKALINĖ SĄMATA

Sudaryta pagal 2025.10 kainas

Statinių grupė 20260402 Lietuvos kariuomenės KOP bazės kitų pagalbinių (pagalbinių pastatų grupė)paskirties pastatų Lakūnų g.3 Šiauliai griovimas VISŲ PASTATŲ BENDRAS**Statinsys 1 Pagalbinių paskirties pastatų Lakūnų g.3 Šiauliai griovimas****Žiniaraštis 3 Transformatorinės 9H1b griovimo darbai****Suma žiniaraščiui 51137.85 EUR**

Sąm. eil.	Darbo kodas	Darbų ir išlaidų aprašymai	Mato vnt	Kiekis	Kaina EUR			
					D.užm.	Medžiagos	Mechanizmai	Iš viso
1 Griovimo darbai								
1	R62P-5107	Šlaitinių stogų lietaus nuvedimo sistemos ardymas (lietuviškai nuo kopėčių arba pastolių)	m	8,4	10,22			10,22
2	R62P-5107	Šlaitinių stogų lietaus nuvedimo sistemos ardymas (pakabinami latakai nuo kopėčių arba pastolių)	m	20,0	29,21			29,21
3	N46-154	Paprastų ir vidutinio sudėtingumo skardos stogų išardymas / parapetų apskardinimo nuėmimas	100m2	0,09	11,37			11,37
4	R62P-5108	Plokščių stogų ritininių dangų ardymas	100m2	0,57	99,38			99,38
5	N10-226	Lauko apsauginių susukamų žaliuzių montavimas / pritaikyta metalinių žaliuzių ardymas k1=0.5, k2=0.5, k3=0.0	vnt	2,0	37,08		0,35	37,43
6	N46-185	Medinių durų angų užpildymo išardymas mūro sienose, išlaužiant mūrą / metalinių lauko durų	100m2	0,1404	324,21			324,21
7	N10-68	Denginio plokščių iki 10m2 ploto montavimas / pritaikyta g/b plokščių demontavimui k1=0.5, k2=0.5, k3=0.0	vnt	10,0	231,99		194,66	426,65
8	N46-134-1	Mūrinių konstrukcijų išardymas (sudaužymas) tvokle / Lauko sienų k8=1.17	100 m3	0,318			367,74	367,74
9	N46-134-1	Mūrinių konstrukcijų išardymas (sudaužymas) tvokle / vidaus sienų k8=1.17	100 m3	0,135			156,12	156,12
10	N46-179	25 mm storio cementinių ir betoninių dangų išardymas	100m2	0,425	189,08			189,08
11	N46-180	Kiekvieniems 5 mm pagal įkainį N46-179 pridėti arba atimti k4=55.0	100m2	0,425	1039,25			1039,25
12	N46-132	Gelžbetoninių pamatų išardymas k8=1.17	m3	36,5	10930,29		5079,34	16009,63

13	R62P-0101	Duobių, tranšėjų kasimas rankiniu būdu, atliekant pamatų remonto darbus nesutvirtintose iškasose, kai gruntas II grupės / atkasimas pamatų išardymui k9=1.15	m3	52,6	1313,42		1313,42
14	R62P-0104	Iškasų užpylimas gruntu, tankinant, atliekant pamatų remonto darbus, kai gruntas II grupės k9=1.15	m3	101,85	752,08	208,41	960,49
15	N1P-1302	Grunto transportavimas 6t autosavivarčiais 1km atstumu, pakraunant 0,4m3 kaušo talpos ekskavatoriumi, kai gruntas II grupės / trūkstamo užpylimui grunto atvežimas	100m3	0,4925		187,01	187,01
16	6167	Gruntas	m3	49,25		415,18	415,18
17	N1P-0903	Iškasų arba pylimų paviršių planiravimas buldozeriu, kai buldozerio galia iki 45kW (62AJ) k9=1.15	t.m2	0,084		18,74	18,74
18	N48-295	Paprastų, parterinių ir mauritaniškų gazonų užsėjimas rankiniu būdu k9=1.15	100m2	0,84	59,06	9,32	68,38
19	N46-207	Elektros tiekimo įrengimų išardymas (m3 pastato tūriui)	100m3	2,21	130,4		130,4
20	N1P-1010	Krūmų ir smulkaus miško naikinimas nuo plotų, kai gruntai natūralūs (krūmai tankūs) k9=1.15	ha	0,001	0,26	2,12	2,38
21	R23-65	Statybinių šiukšlių išvežimas 10 km atstumu automobiliais-savivarčiais, pakraunant ekskavatoriais 0,25 m3 talpos kaušais	t	228,43	297,42	5570,73	5868,15
22	R23-66	Transportuojant statybines šiukšles už kiekvieną papildomą kilometrą pridėti k4=7.0	t	228,43		1278,25	1278,25

Skyriuje 1

Viso žiniaraštyje 3

		15454,72	424,5	13063,47	28942,69
Papildomų medžiagų vertė 3.00%			12,74		
Papildomų mechanizmų vertė 3.00%				391,9	
Sezoniniai darbai 15.00% (2124.82)		318,72			
Specifiniai darbai 17.00%		1858,15			
Papildomas darbo užmokestis 8.00%(15454.72+318.72+1858.15)		1410,53			
		19042,12	437,24	13455,37	32934,73
Soc.draudimo išlaidos 1.79%(15454.72+318.72+1858.15+1410.5)		340,85			
Statinio statybos išlaidos		19382,97	437,24	13455,37	33275,58
Statyb vietės išlaidos 9.00%					2994,8
Iš viso tiesioginės išlaidos					36270,38
Pridėtinės išlaidos 20.90%(15454.72+318.72+1858.15+1410.53)					3979,8
Pelnas 5.00%(36270.38+3979.80)					2012,51
Iš viso netiesioginės išlaidos					5992,31
				Bendra vertė be PVM	42262,69
Pridėtinės vertės mokestis 21.00%					8875,16
				Bendra vertė su PVM	51137,85

Sudarė :

/Pavardė/