

VILNIAUS MIESTO TEATRAS



VILNIAUS MIESTO TEATRO
INTERJERO KONCEPCIJA

Vilnius,
2025

Rolandas Palekas
Dalia Uogintė
Audronė Pakalniškytė

UAB PALEKO ARCHSTUDIJA
įmonės kodas 125317632

J.Jasinskio 14a-13,
LT-01112 Vilnius
8(5) 2619035
info@palekas.lt

www.palekas.lt

TURINYS

PADĖTIS PASTATE	6
UŽDUOTIS	8
KONCEPCIJA	8
VERTĖS	9
ESAMOS SITUACIJOS VERTINIMAS	10
DEMONTUOJAMŲ ELEMENTŲ PLANAS	11
FOTOFIKSACIJOS	12
SIŪLOMAS FUNKCINIS ERDVIŲ IŠDĖSTYMAS	14
KIEMAS	16
PLANAI	18
BENDRAS PJŪVIS	20
SIŪLOMI SPRENDINIAI (FOJĖ)	22
VIZUALIZACIJOS (FOJĖ)	24
SIŪLOMI SPRENDINIAI (SALĖ)	26
SALĖS PJŪVIS	28
GALIMYBIŲ ANALIZĖ (SALĖ)	30
VIZUALIZACIJOS (SALĖ)	32







PADĖTIS PASTATE

Vilniaus miesto teatro patalpos numatomos buvusioje Mokytojų namų aktų salėje. Joje galėtų tilpti teleskopinė žiūrovų tribūna. Prieigose yra fojė, san. mazgai, ir kitos teatro veiklai reikalingos erdvės. Kadangi numatomas teatras – 4 pastato aukšte susiduriame su vizualinio atpažįstamumo problema. Praeiviui nuo gatvės teatras nėra akivaizdus, patekimas gana komplikotas ir žmonėms su negalia.

Dėl šios priežasties teatre numatoma įrengti liftą iš kiemo pusės, kuris suteiktų galimybę tiesiogiai patekti į teatro pa-

talpas visiems. Vis dar išlaikant alternatyvą lipimui laiptams ir išnaudojant senus mokytojų namų laiptus siūloma įrengti aiškias identifikacijos nuorodas ties įėjimu į laiptinę iš gatvės pusės.

Palėpė virš fojė ir atlikėjų pasiruošimo kambario galėtų būti išnaudojama vent. kameros įrengimui aprūpinat teatro erdves oru.



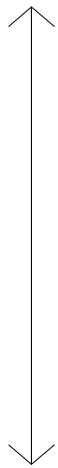
UŽDUOTIS

- Pritaikyti salę teatrui – pritaikant black box savybes.
- Integruoti gero matomumo žiūrovų teleskopinę tribūną.
- Suformuoti patekimą į pastatą liftu – dabartinis jėgimas neintuityvus ir neaiškus. Suteikti aiškias identifikacines nuorodas nuo gatvės pusės.
- Ergonomiškai įveiklinti turimas erdves teatro funkcijai.
- Integruoti ŠVOK sprendimus architektūroje numatant vent. kameros erdves.
- Salėje suprojektuoti efektyvų langų uždengimą, kad nepatektų šviesa, tačiau su galimybe langus atverti..
- Įrengti drabužinę.
- Įrengti tinkamą san. mazgų kiekį, įskaitant pritaikytus žmonėms su negalia.
- Sukurti demokratišką, universaliems scenarijams pritaikomą erdvę, tiek salėje, tiek holuose.

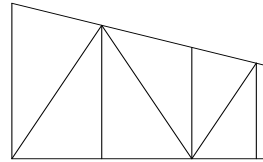
KONCEPCIJA

- Dizainas atliepia funkciją, atsisakomi dekoratyvūs elementai, o visų elementų poreikis apsprendžiamas pamatuojama jų teikiama nauda, arba jie nenanudojami;
- Erdvės universalumas ir pritaikymas įvairiems scenarijams, nepretenzingas dizainas;
- Esamų verčių išsaugojimas, pvz., esamos salės santvarų konstrukcijos, medžio apdaila holuose, langai salėje, esamas patalpų aukštis;
- Turimų elementų integracija, pvz., salėje esantys seni sceniniai šviestuvai gali būti pernaudojami holų erdvėse, tokiu būdu ne tik pagerbiant erdvės istorinę atmintį, bet ir sukuriant unikalius sprendimus būtent šiam teatrui be pertekliaus;
- Prioritetatas naudotojo patogumui;
- Suformuojamas aiškus pagrindinis patekimas į patalpas liftu.

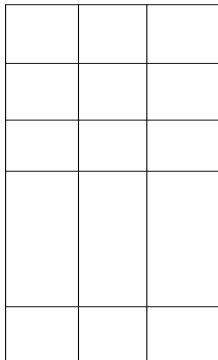
VERTĖS



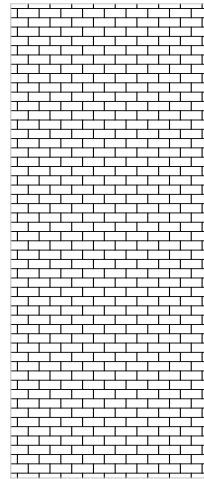
PATALPŲ
AUKŠTIS \geq
5m



STOGĄ
LAIKANČIOS
SANTVAROS
KONSTRUKCIJA
SALĖJE



LANGAI

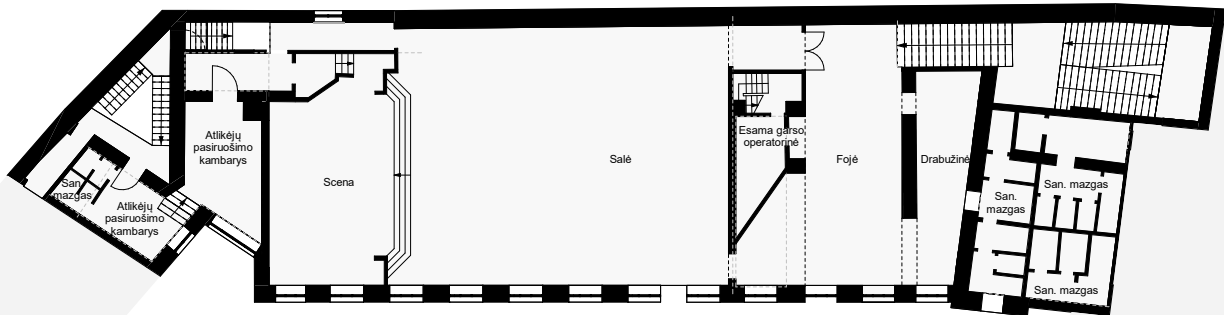


PLYTŲ MŪRAS



ESAMOS SITUACIJOS VERTINIMAS

4 AUKŠTO PLANAS (ESAMA SITUACIJA)



Dabartinė pastato salė, turinti stacionarią sceną ir daug vietos užimančias jos prieigas – neefektyvios. Taip pat ji apriboja erdvę ją norint pritaikyti universalesniems scenarijams.

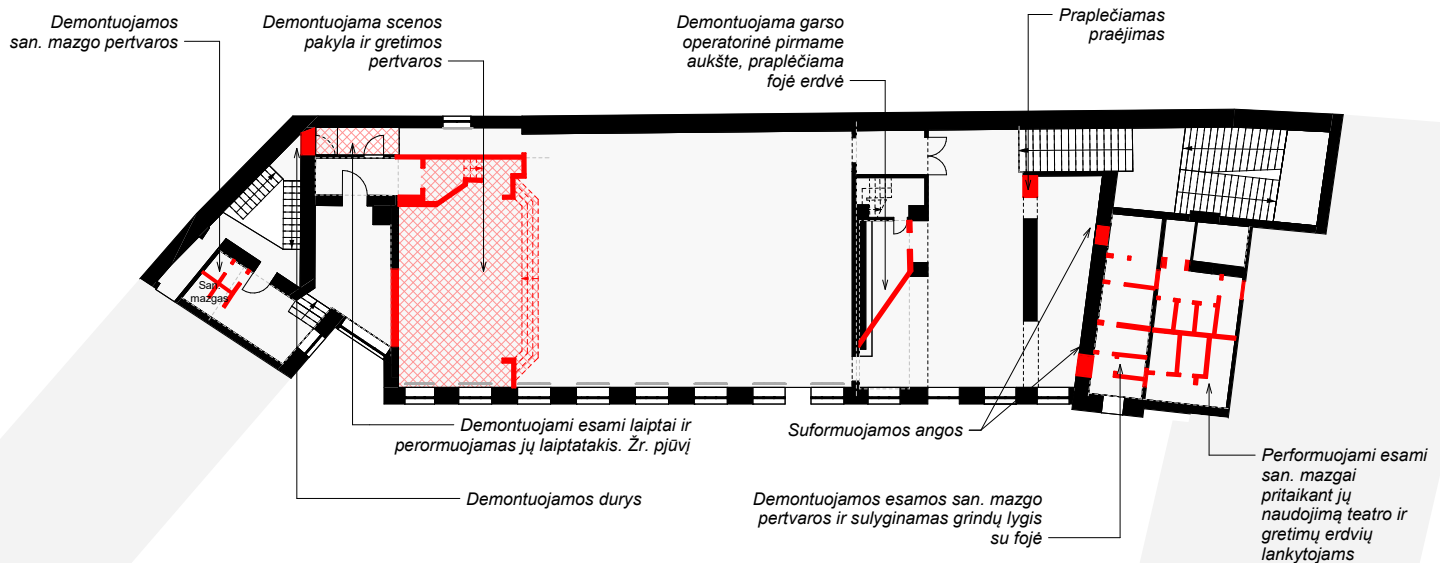
Esama garso operatorinė – techniškai nebefunkcionalinė, nes salėje prie jos sienos ketinama prišlikti teleskopinę tribūną, kuri apribos matomumą.

Fojė pastatytos spintelės drabužiams ir kitiems daiktams sandėliuoti neatspindi teatro įvaizdžio ir sumažina galimų kabinti paltų kiekį šioje erdvėje.

Esami san. mazgai neatitinka realaus poreikio, pagal numatomą žiūrovų kiekį. Be to, san. mazgų patalpos yra žemiau fojė erdvės, atskirtos laiptais, kas apriboja visų lankytojų patekimą, taip pat neturi pakankamo pločio žmonių su negalia tualetui įrengti.

Visame patalpų ruože nėra galimybės įrengti vidaus liftą ar krovinį keltuvą stambesnėms dekoracijoms gabenti.

DEMONTUOJAMŲ ELEMENTŲ PLANAS



Siekiant kuo efektyviau išnaudoti teatro salę, siūloma išardyti stacionarią sceną ir demontuoti aplink ją esančias pertvaras. Greto jos esančioje evakuacinėje laiptinėje siūloma sustatinti laiptus ir taip sumažinti laiptinės ilgį, šiuo būdu plaplečiant sceną.

Siūloma įrengti stambiagabaričių krovinių užkėlimo kablį virš atlikėjų pasiruošimo patalpos lango iš lauko pusės. Vietoje jo, įrengti panašios išraiškos, plačios varčios langą, pro kurį būtų galima įkelti visus daiktus, kurie netelpa per laiptus ar kelevinį liftą. Greto lango, ties su scena be-

siribojančia siena, siūloma iškirsti angą, kad kroviniai galėtų patogiai pasiekti salę.

Siūloma išardyti garso operatorinės patalpą ir pratęsti fojė plotą. Taip pat išardyti esamas lankytojų san. mazgų pertvaras ir pakelti grindų lygį iki fojė grindų lygio. Siūloma prakirsti angas suformuojant lankytojų patekimą tiek iš teatro fojė, tiek iš mokytojų namų į san. mazgų patalpas.

San. mazgus atlikėjų pasiruošimo zonoje taip pat siūloma performuoti įrengiant du tualetus ir dušą.

FOTOFIKFACIJOS

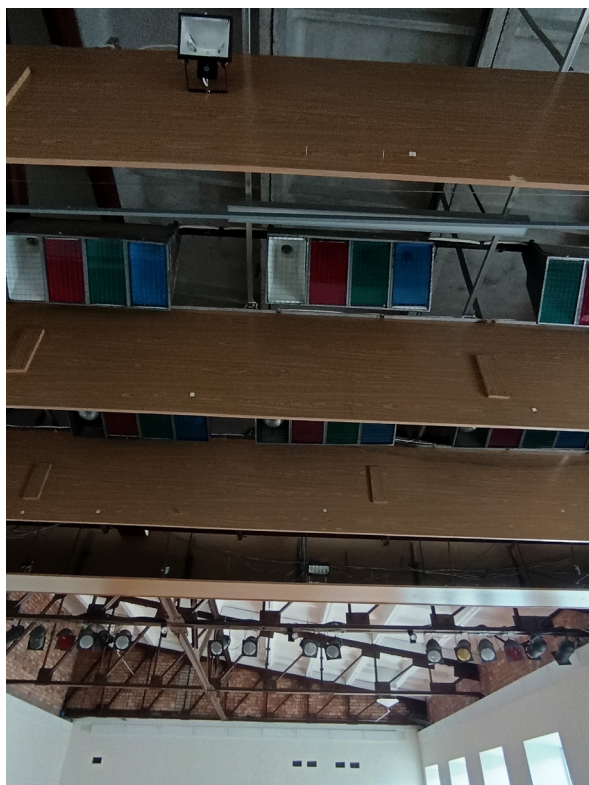
FOJĖ



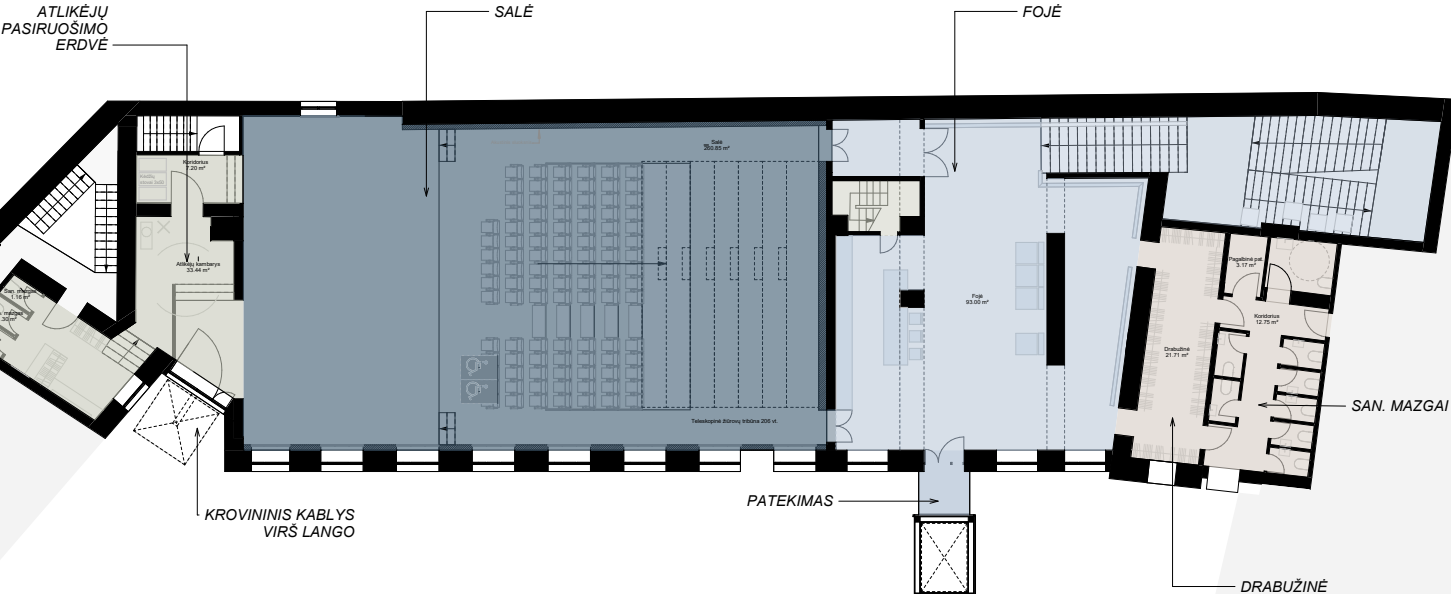
GARSO OPERATORINĖ



SALĖ



SIŪLOMAS FUNKCINIS ERDVIŲ IŠDĖSTYMAS



PATEKIMAS

Patekimas į patalpas numatomas dviem būdais. Pirmasis – esamais laiptais, įeinant į pastatą per kiemo arba gatvės pusę. Lipant iki ketvirto aukšto ir atsидuriant teatro fojė erdvėje. Antrasis būdas – lauko liftu, kuris būtų sujungtas tilteliu su vienu iš fojės erdvių langų. Languis prailginamas iki grindų lygio.

FOJĖ

Esama fojė praplečiama išardant esamą garso operatorinės patalpą ir ten įrengiant barą. Erdvė neperkraunama baldais. Ties dalimi sienų formuojamas plokščias turėklas, kuris gali atlikti staliuko funkcijas, veikti kaip atsirėmimo baldas. Foje patalpoje konstruojamos technikos kabinimo santvaros su galimybe keisti apšvietimą ir naudoti erdvę nedideliems performansams, parodoms ir spektakliams. Siūloma išsaugoti patalpos aukštį.

DRABUŽINĖ

Teatro drabužinė formuojama dabartinių san, mazgų vietoje. Siūloma jos grindis pakelti iki fojė lygio, suformuoti dvi naujas angas praėjimui ir kuriant žiedinį judėjimą sudėlioti kabyklas paltams. Sudaryta galimybė išeiti iš patalpos dviem būdais didina komfortą ir mažina judėjimo nepatogumus.

SAN. MAZGAI

Siūloma esamus san. mazgus performuoti suteikiant priėjimą prie jų tiek teatro, tiek mokytojų namų lankytojams iš abiejų pusių. Grindis siūloma pakelti iki fojė grindų lygio, Esamą koridorių būtų galima išnaudoti žmonių su negalia san. mazgo įrengimui ir sandėliukui. Tualetų kabinas siūloma daryti su savarankiškais kriauklėmis ir visa kita reikalinga sanitarine įranga. O išejus iš kabinos, koridorių siūlytume daryti kaip kitų patalpų tęsinį, tam, kad jausmiškai jis neprimintų tualetų.

GARSO OPERATORINĖ

Dabartinę garso operatorinę siūloma perkelti į antrą aukštą vietoje vaizdo operatorinės. Patalpos langas į salę turėtų sutapti su teleskopinės tribūnos praėjimu, tam, kad žiūrovai nedengtų matomumo. Patekimui į operatorinę skirtus laiptus siūlome palikti toje pačioje vietoje su uždarymu iš fojė pusės.

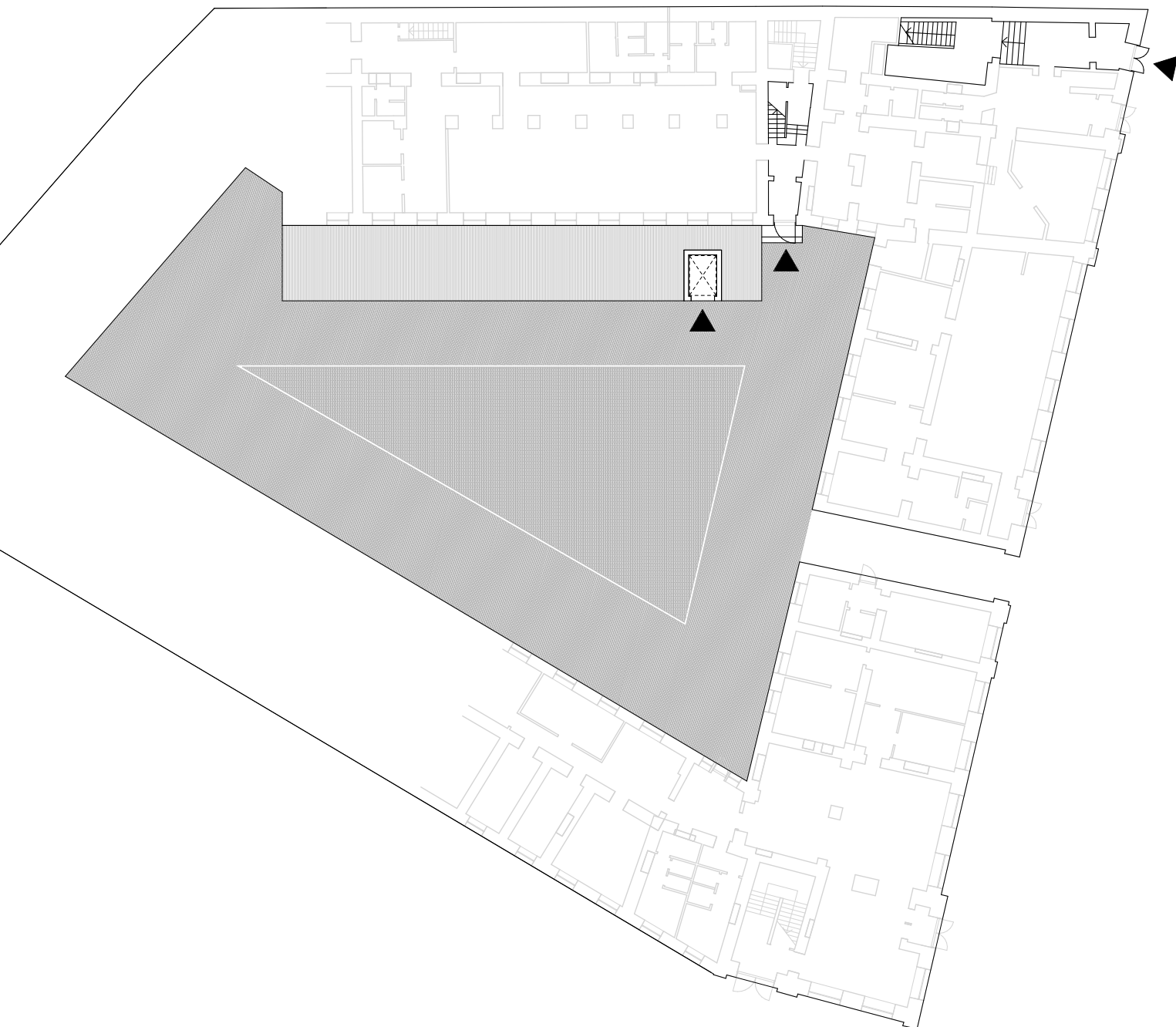
SALĖ

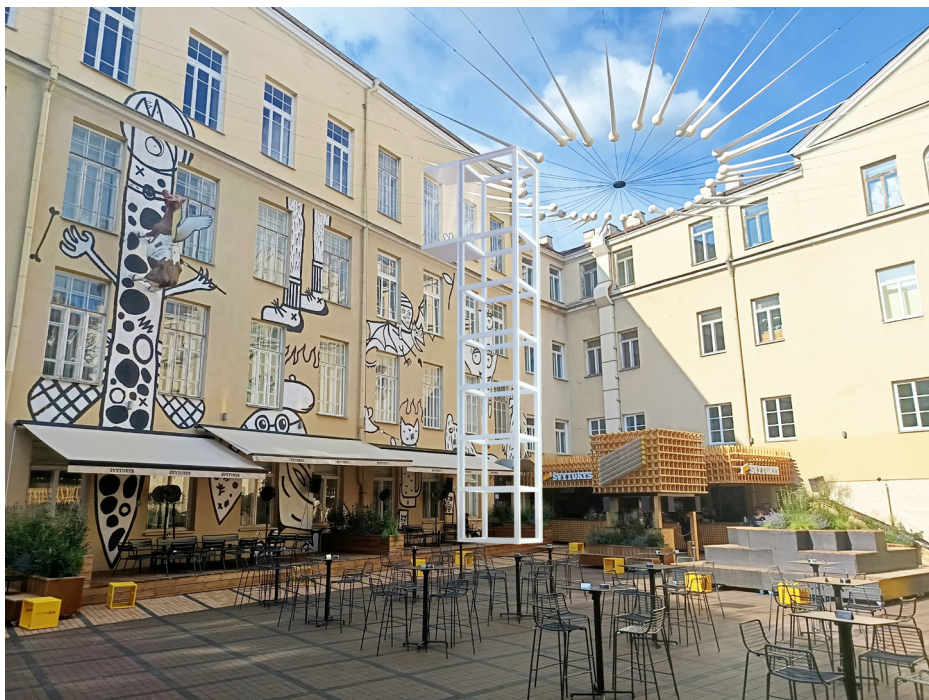
Esamą salės patalpą siūloma pritaikyti kuo universalesniems scenarijams. Dėl to vietoje išardytos stacionarios scenos ir jos prieigų siūlytume surenkamą sceną. Reikalui esant sceną būtų galima išardyti. Siekiant užtikrinti gerą žiūrovų matomumą, siūloma įrengti teleskopinę žiūrovų tribūną, kuri prireikus galėtų suvažiuoti ir atlaisvinti salės erdvę kitokio pobūdžio renginiams.

ATLIKĖJŲ PASIRUOŠIMO PATALPOS

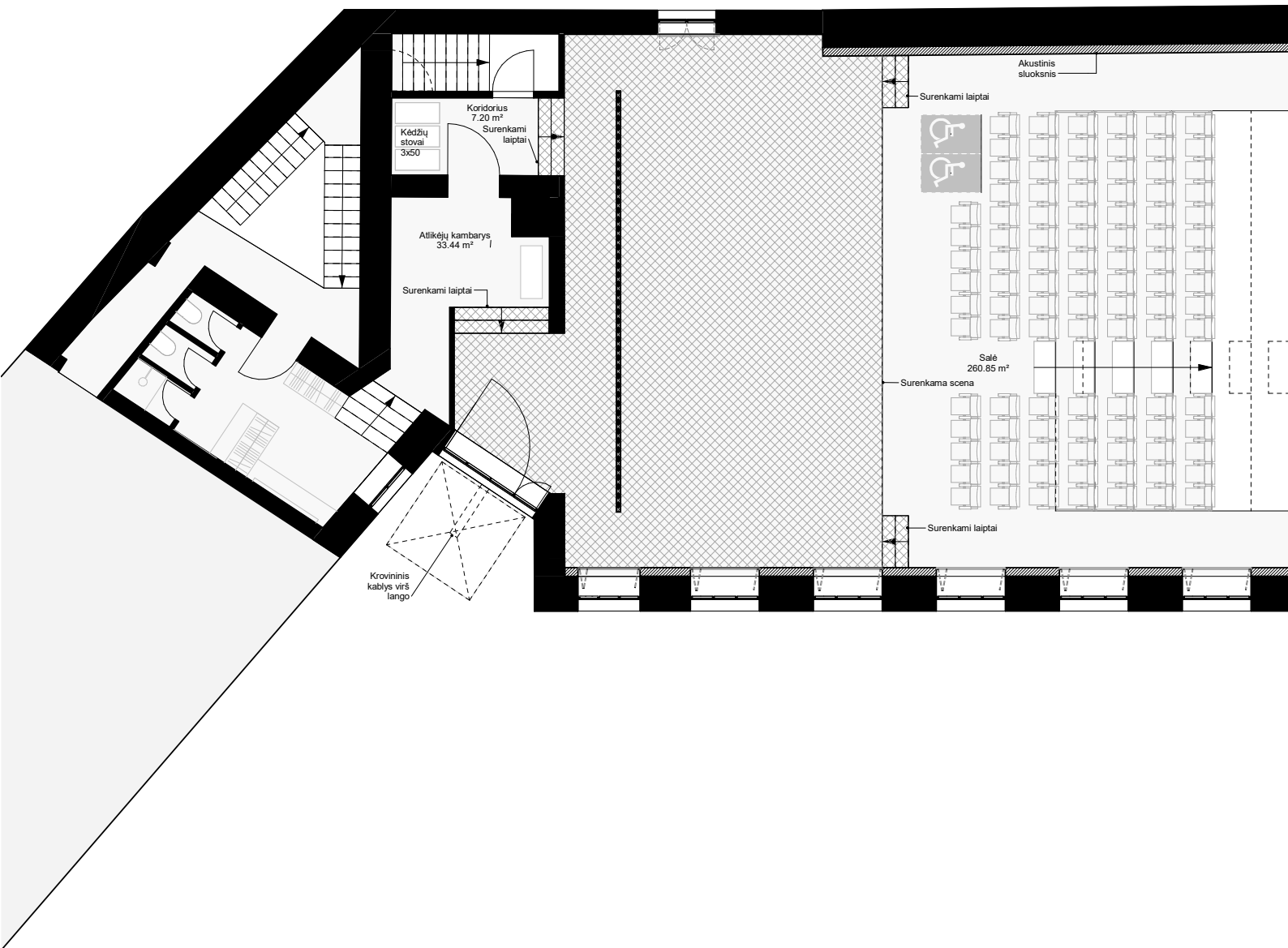
Atlikėjų pasiruošimo erdves siūloma įrengti už scenos su atnaujintais san. mazgais ir įrengtu dušu. Numatomos spintos kostiumų sandėliavimui. Atlikėjų pasiruošimo kambaryje siūloma įrengti plačios varčios langą, pro kurį būtų galima įkelti stambiagabarites dekoracijas užkėliant jas numatomu lauko kabliu virš lango. Išėjimas iš patalpos galimas evakuacine laiptine arba per salę.

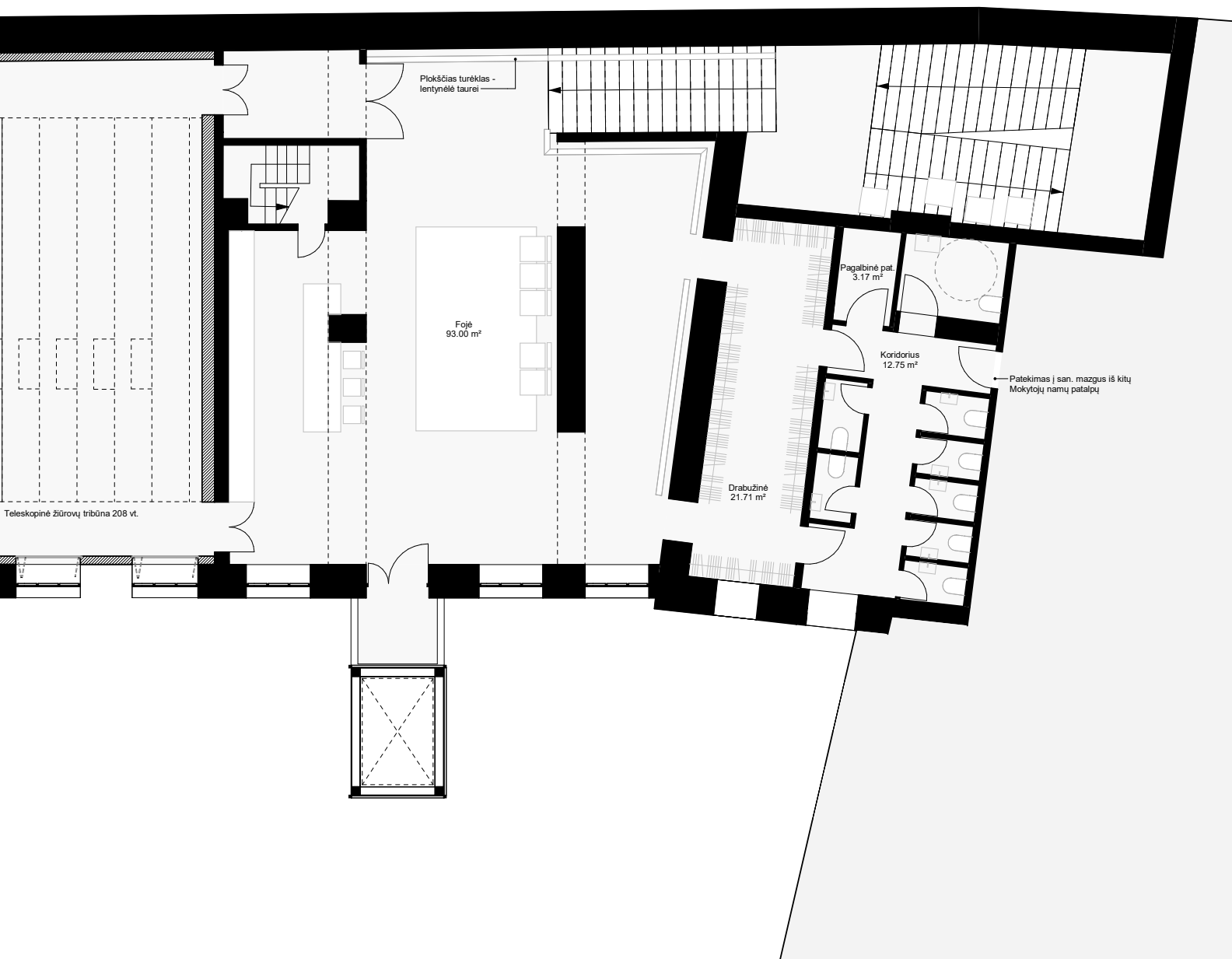
I AUKŠTAS. KIEMO LYGIS





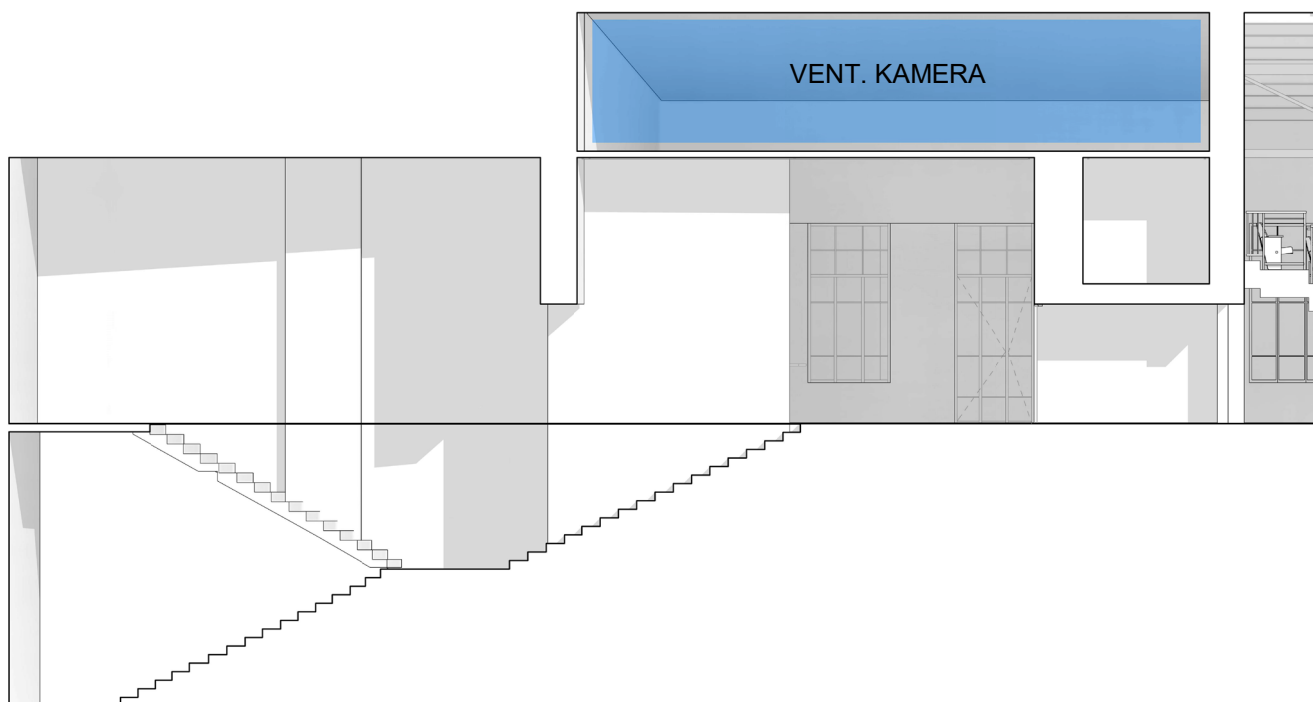
4 AUKŠTO PLANAS. PASIŪLYMAS





BENDRAS ERDVINIS PJŪVIS

IŠILGINIS PJŪVIS





SIŪLOMI SPRENDIMAI FOJĖ

NEPERKRAUTA ERDVĖ

Fojė erdvėje siūloma neperkrauti baldais ar kita mažąja architektūra. Palikti laisvę improvizacijai, galimiems nedideliems pasirodymams.



PLOKŠTI TURĖKLAI

Turėklus pagal sieną siūloma daryti plokščius, kad šie galėtų atlikti staliuko funkciją.



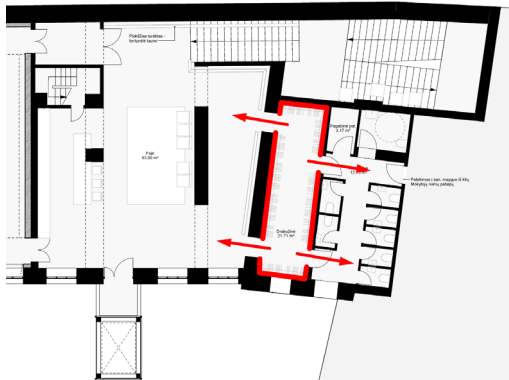
PERNAUDOJAMI SENI SALĖS ŠVIESTUVAI

Lubose siūloma įrengti santvarą ant kurios būtų galima laisvai pridėti ar nuimti norimus šviestuvus, perdaryti apšvietimą galimiems nedideliems pasirodymams fojė erdvėje, bei apšviesti skirtingas parodas



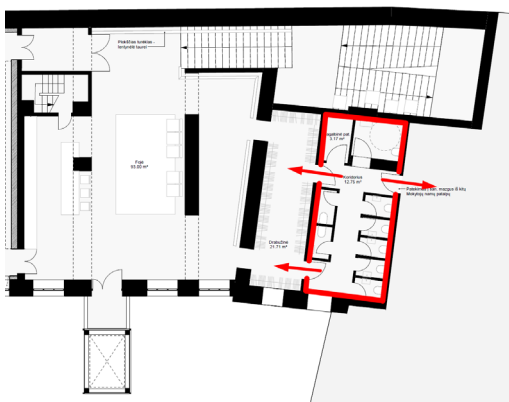
BARAS

Garso operatorinės vietoje, siūloma įrengti baro zoną, kuri galėtų užsiverti užuolaidomis ar kito pobūdžio transformuojama pertvara.



DRABUŽINĖ

Esamoje san. mazgų vietoje siūloma įrengti nepertraukiamą drabužinės zoną, su pakabomis 2 eilių aukštais. Drabužinė projektuojama su dviem išėjimais siekiant išvengti spūsčių.



WC KABINOS

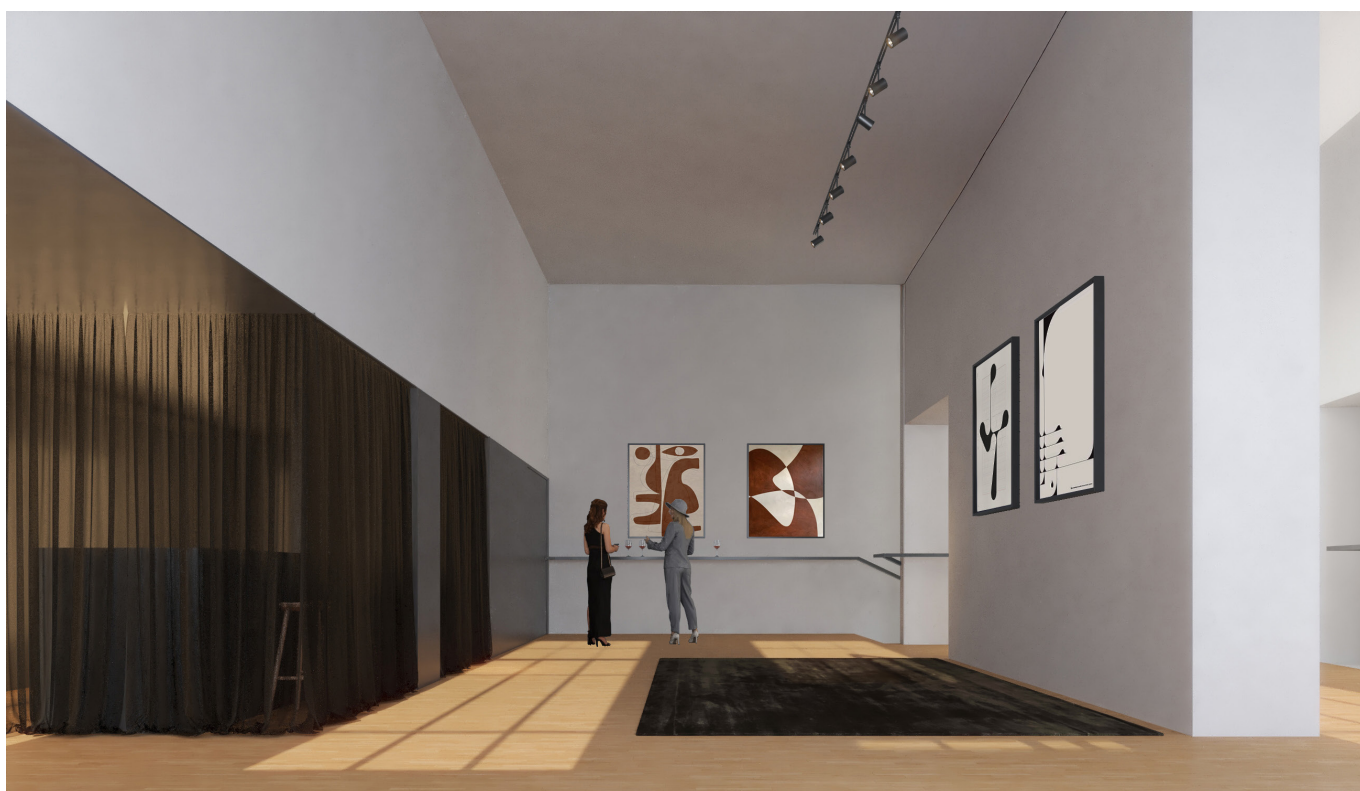
Pro drabužinę siūlomi du įėjimai į san. mazgų koridorių. Kiekvienas san. mazgas individualus, turi savo kriauklę ir kitas patarnavimo priemones. Į šią erdvę gali patekti ir kito korpuso lankytojai.

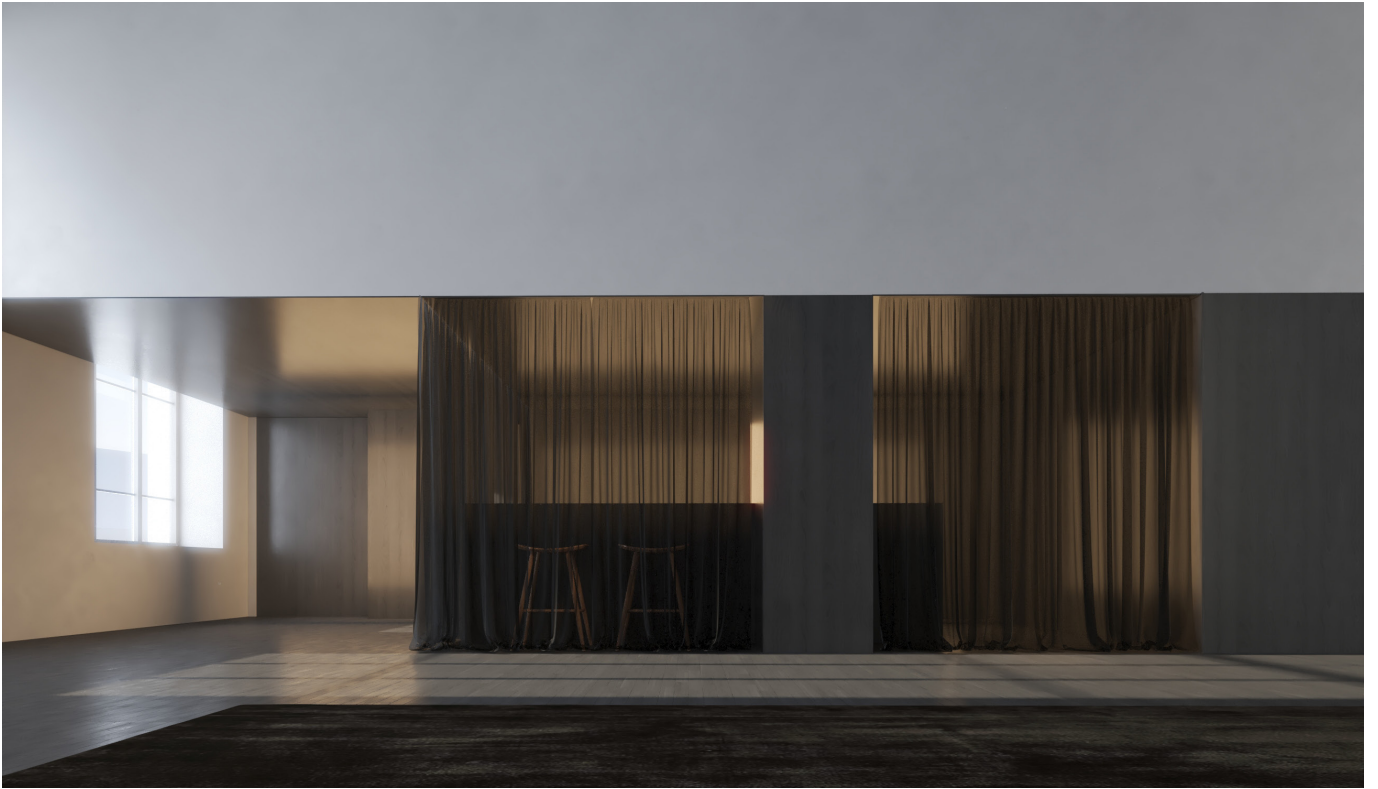


IŠĖJIMAS Į LIFTĄ

Iš fojė patalpos projektuojamas tiesioginis išėjimas į liftą su nusileidimu į Mokytojų kiemėlį.

VIZUALIZACIJOS (FOJĖ GRINDŲ SPALVINIAI VARIANTAI)





SIŪLOMI SPRENDIMAI SALĖJE



INSTALIUOJAMA TELESKOPINĖ ŽIŪROVŲ TRIBŪNA

Esamoje salės erdvėje suformuojama teleskopinė žiūrovų tribūna, kuri esant poreikiui gali būti suskleidžiama. Pačioje tribūnoje tilptų 165 vietos. Taip pat prieš ją horizontalioje padėtyje būtų galima projektuoti papildomas tris žiūrovų eiles arčiau scenos su paliekamomis 2 žmonių su negalia vietomis. Tokiu būdu iš viso salėje būtų galima numatyti 208 žiūrovų vietas.



SURENKAMA SCENA

Numatoma surenkama scena leistų erdvę išnaudoti universalesniems scenarijams. Numatoma, kad surenkama scena galėtų prasitęsti iki atlikėjų pasiruošimo patalpos, kurioje per langą būtų galima transportuoti didesnių gabaritų dekoracijas ir kitus elementus. Siekiant išgauti patogų ir gerą matomumą visiems žiūrovams minimalus scenos aukštis turėtų būti bent 40 cm nuo grindų. Siūlomas maksimalus aukštis – iki langų palangės – 77 cm nuo grindų.

AKUSTINIS SIENŲ SLUOKSNIS

Siekiant užtikrinti tinkamas akustines sąlygas projektuojant salės išplanavimą įvertinamas preliminarus sienų akustinis sluoksnis. Sprendimai bus tikslinami vėlesniuose projekto etapuose.

VERTIKALIAI PAKELIAMOS DURYS

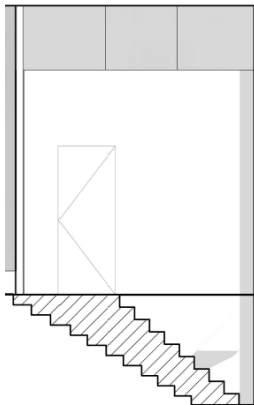
Ties iškirsta anga tarp scenos ir atlikėjų pasiruošimo kambario numatomos vertikaliniai pakeliamos durys. Reikalui esant durys gali likti pakeltos, jei būtų norima esamą langą atlikėjų pasiruošimo kambaryje išnaudoti spektaklių scenografijai.



Nuotrauka priklauso alamy.com

KELTUVAS VIRŠ ATLIKĖJŲ PASIRUOŠIMO PATALPOS LANGO

Sprendžiant didelių gabaritų elementų patekimą į pastato 4 aukštą siūloma išnaudoti esamą langą atlikėjų pasiruošimo kambaryje. Virš lango iš išorinės sienos pusės galėtų būti instaliuojamas keliamasis mechanizuotas kablys. Langą pakeitus į vizualiai artimo panašaus dalijimo, plačios varčios langą, stambios dekoracijos patektų tiesiai į scenos teritoriją nekertant lankytojų erdvių.



SUSTATINAMI LAIPTINĖS UŽ SCENOS LAIPTAI

Norint sumažinti koridoriaus už scenos dydį, tam kad scena būtų platesnė, laiptai laiptinėje sustatinami. Esamos pertvaros scenos dalyje griaunamos ir durys potekimui į laiptinę formuojamos prieš atlikėjų pasiruošimo kambarį.



LANGINĖS

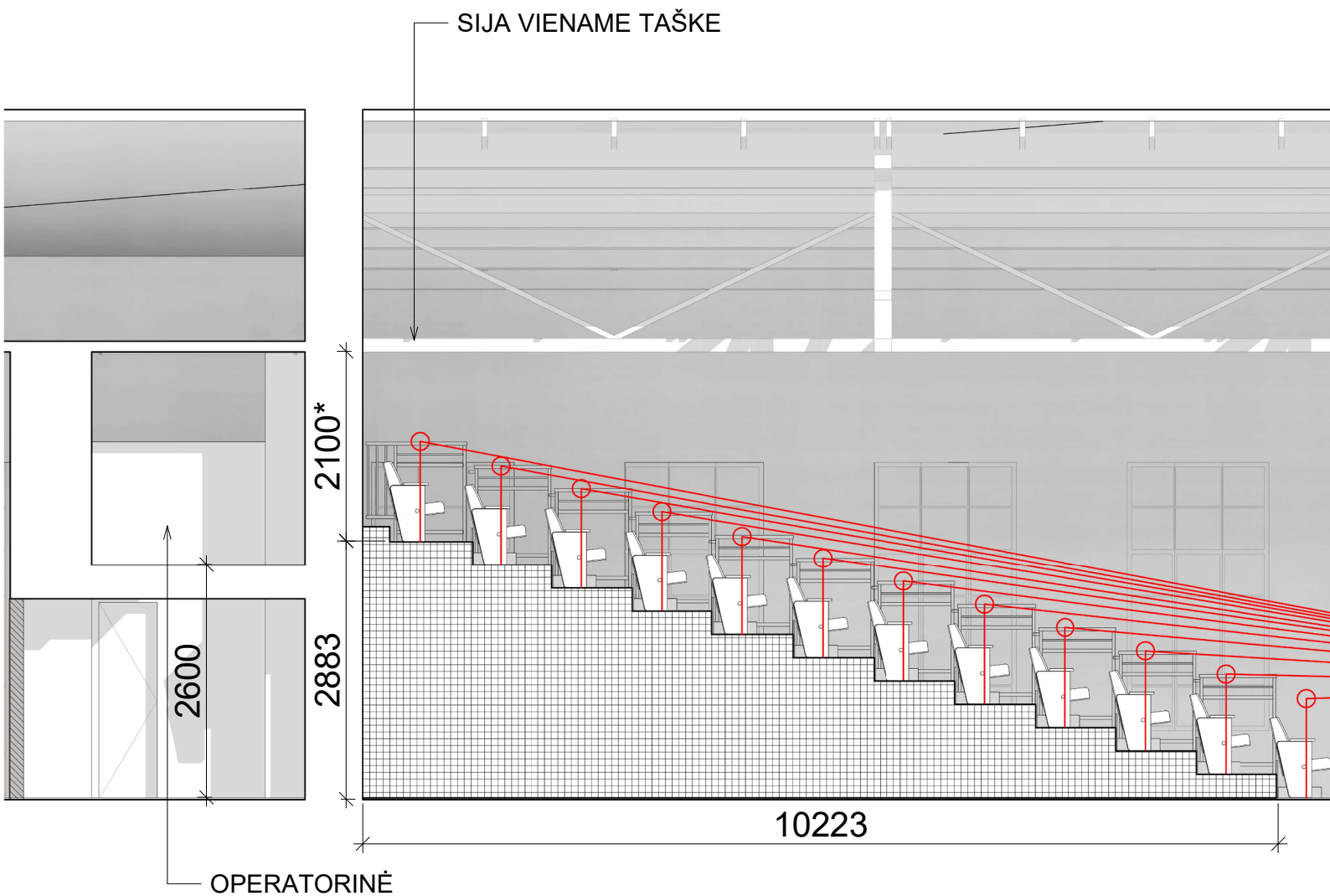
Esamus langus salėje siūloma uždengti akustiškai pritaikytomis langinėmis. Norint langus laikyti atvirus langinės galėtų susiskleisti ties lango angokraščiu. Siūloma apdaila – kaip sienų.

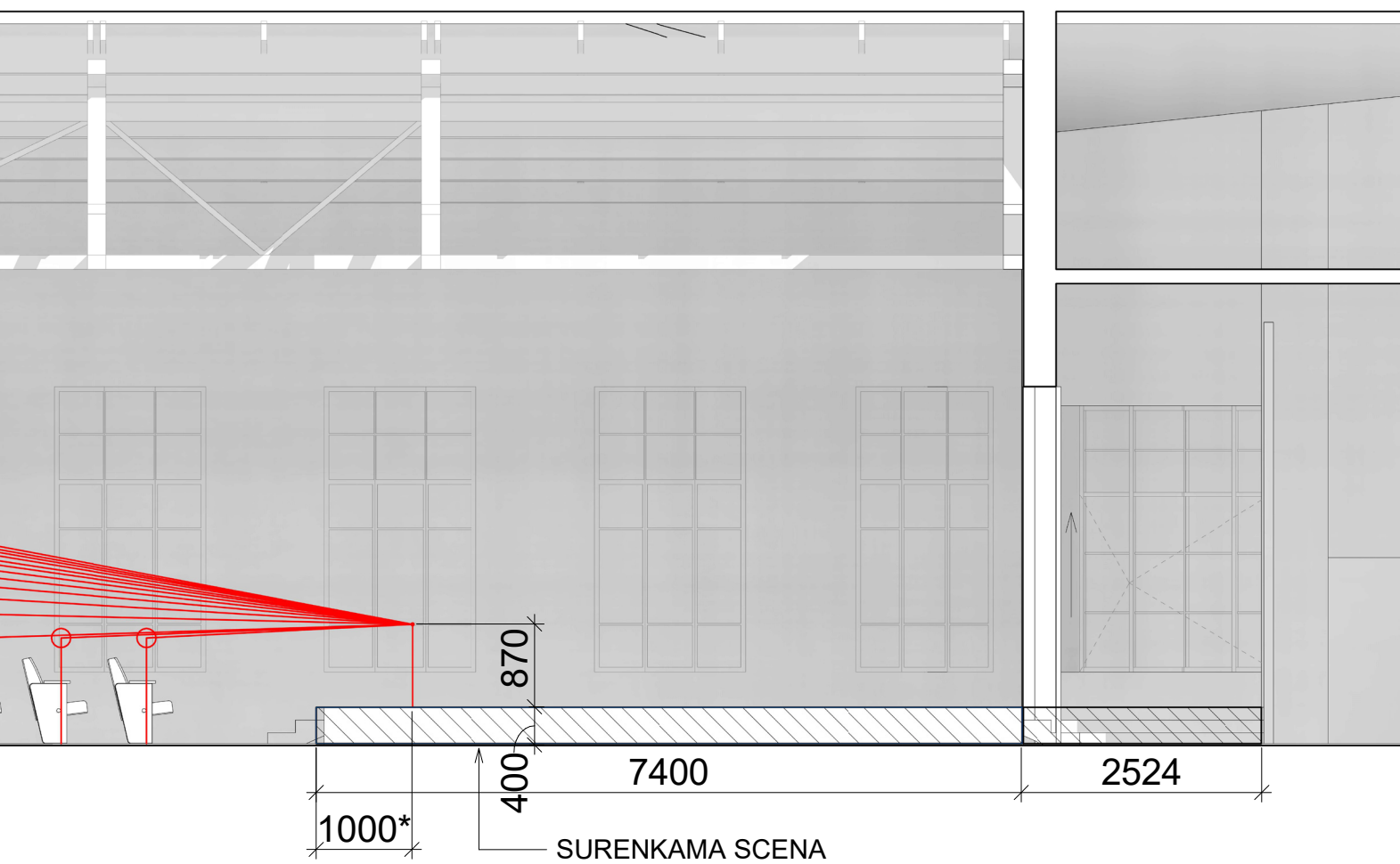


SANTVARŲ PANAUDOJIMAS ŠVIESTUVŲ IR DEKORACIJŲ INTALIACIJAI

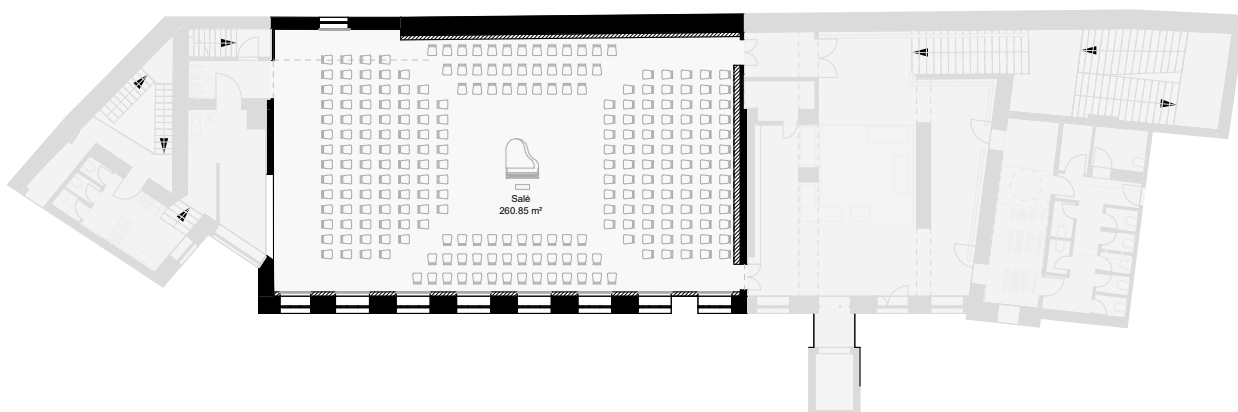
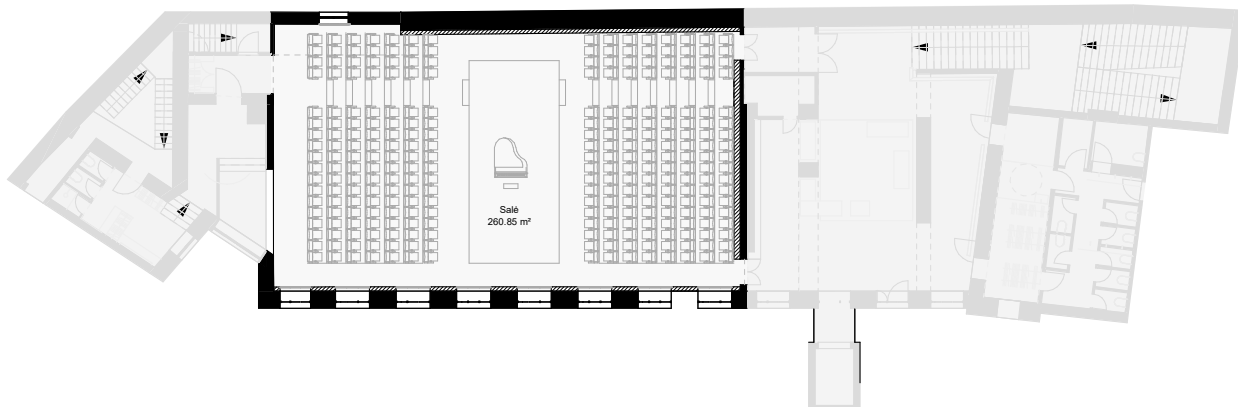
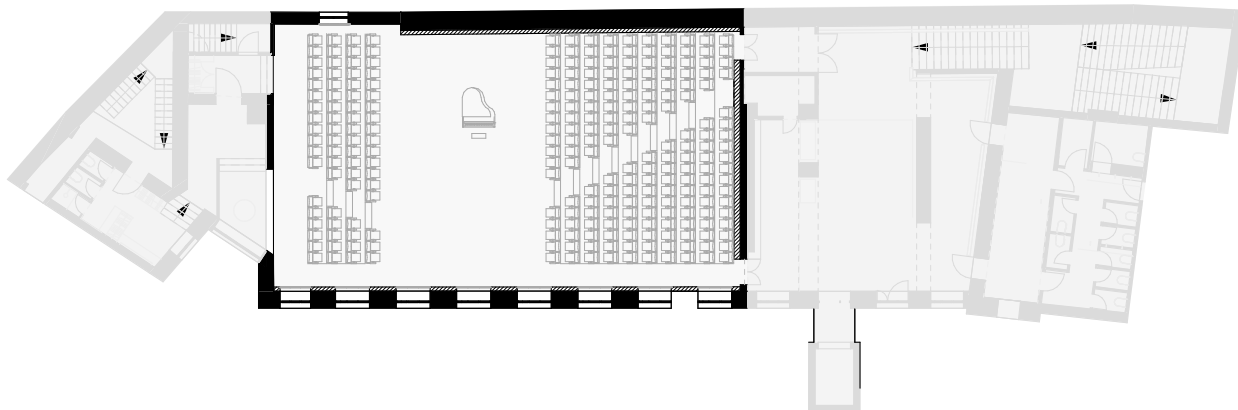
Esamos santvaros salėje gali būti pernaudojamos tiek scenos technologijų, tiek bendro apšvietimo ir dekoracijų pakabinimui. Esamos konsrukcijos siūloma nedengti, išsaugant ir šlaitinio stogo išraišką, esamą lubų aukštį.

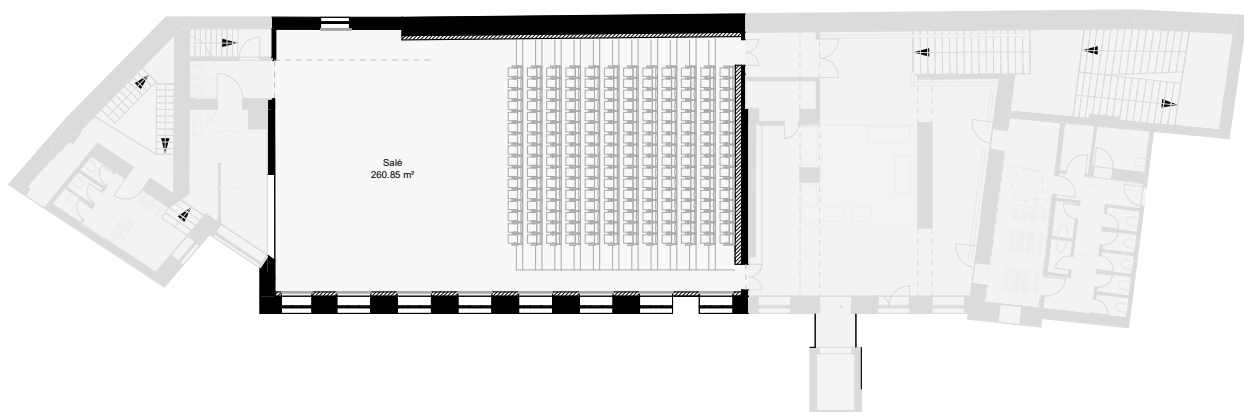
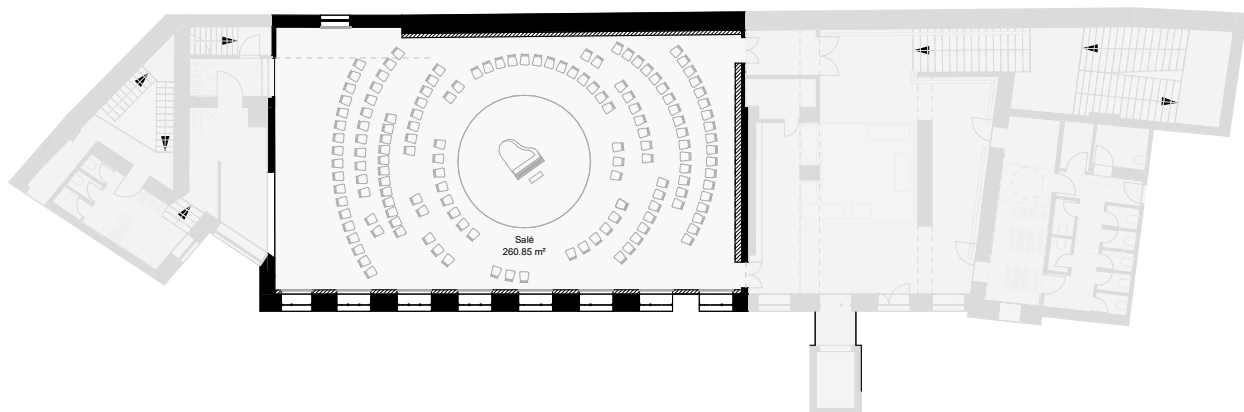
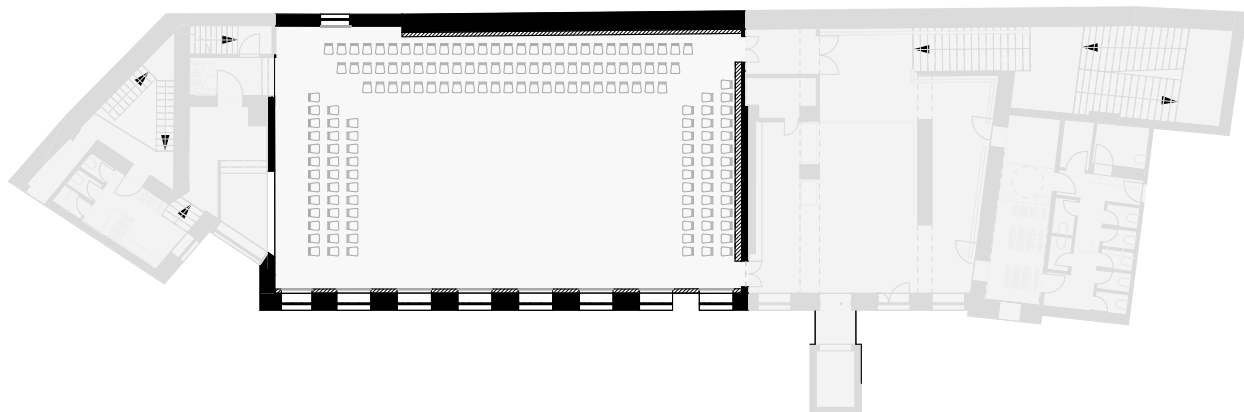
SALĒS PJŪVIS





SALĖS GALIMYBIŲ ANALIZĖ





VIZUALIZACIJOS (SALĖ)





VILNIAUS MIESTO TEATRO
INTERJERO KONCEPCIJA

VIZUALIZACIJOS (SALĖ)









