

Programa: 2021–2027 metų INTERREG VI-A Lietuvos ir Lenkijos bendradarbiavimo per sieną programa

Projektas:

PASLAPTINGOJI JOTVINGIŲ GENTIES ŽEMĖ Nr. LTPL00455

The Mysterious Land of the Yotvingian Tribe No. LTPL00455

PASLAPTINGOJI JOTVINGIŲ GENTIES ŽEMĖ

(Archeologiniai, istoriniai ir lingvistiniai tyrinėjimai)

2026 m.

## TURINYS

ĮVADAS.....4

JOTVINGIŲ VARDŲ KILMĖ.....4

JOTVINGIŲ APGYVENTA TERITORIJA.....5

JOTVINGIŲ PAMINĖJIMAS RAŠYTINIUOSE ŠALTINIUOSE IR JŲ KOVA SU UŽKARIAUTOJAIS.....5

Pirmieji jotvingių vardo paminėjimai istoriniuose šaltiniuose.....5

Kryžiaus žygių pradžia ir jų perkėlimas į Baltijos regioną.....6

1166 metų žygis į Jotvą (Sūduvą).....9

Volynės kunigaikščio Romano 1196–1197 metų karo žygis prieš jotvingius.....12

Jotvingiai (sūduviai) XIII amžiaus pradžioje.....12

Sūduvos (Jotvos) sąjunga su Lietuva.....13

Jotvos (Sūduvos) karas su Volyne 1228–1235 metais.....13

Lenkijos kunigaikščio ir Danieliaus Romanovičiaus 1248 metų žygis į Jotvą (Sūduvą).....14

Sūduviai (jotvingiai) koalicijoje prieš Mindaugą (1249–1253 m.).....16

1253 metų žygis į Sūduvą (Jotvą).....17

Sūduvos (Jotvos) dalybos 1253–1254 metais.....17

Danieliaus Romanovičiaus žygis į Sūduvą (Jotvą) 1254–1255 metais.....18

Sūduviai (jotvingiai) Didžiojo prūsų sukilimo pradžioje (1260–1263 m.).....19

1264 metų Boleslovo Droviojo žygis prieš sūduvius–jotvingius.....20

Sūduva (Jotva) Traidenio ir Skomanto laikais.....21

Paskutinis kovų etapas ir galutinis Sūduvos (Jotvos) nuniokojimas.....23

Dykra Sūduvoje (Jotvoje) XIV amžiuje.....26

DAINAVOS PAMINĖJIMAS RAŠYTINIUOSE ŠALTINIUOSE.....28

ETNONIMAI: JOTVINGIAI, SŪDUVIAI, DAINAVIAI IR POLEKSĖNAI. REGIONE ESANČIŲ GENČIŲ TARPUSAVIO RYŠIŲ KONCEPCIJA.....28

JOTVINGIŲ KILMĖ.....29

Paveisininkai, Lazdijų r. sav. Kapčiamiesčio sen. Kapinynas.....31

ETNOKULTŪRINĖ BALTŲ RAIDA.....	32
JOTVINGIŲ TERITORINĖ SANDARA.....	33
JOTVINGIŲ ŪKIS IR VISUOMENĖ.....	34
KUR BUVO ĮRENGIAMOS ĮTVIRTINTOS GYVENVIETĖS (PILIAKALNIAI).....	35
SVARBIOS ARCHEOLOGINĖS VIETOVĖS ALYTAUS REGIONE.....	35
KAUKAI (Obelytė, Pranevičiai), Alytaus r. sav., Miroslavo sen. Piliakalnis ir papėdės gyvenvietė.....	36
OBELYTĖ, Alytaus r. sav., Miroslavo sen., piliakalnis.....	48
DIRMIŠKĖS, Alytaus r. sav., Miroslavo sen., piliakalnis ir gyvenvietė.....	50
DIRMIŠKĖS, Alytaus r. sav., Miroslavo sen., pilkapynas.....	51
BAMBININKAI (Ažuoliniai, Dambavaragis), Alytaus r. sav., Simno sen., piliakalnis ir gyvenvietė.....	54
RUMBONYS, Alytaus r. sav., Alytaus sen., piliakalnis ir gyvenvietė.....	55
ŠIAME DARBE NAUDOTA LITERATŪRA.....	56

## IVADAS

Jotvingiai – tikrai paslaptinga gentis, apie kurią dar daug ko nežinome. Ji gyveno paslaptingoje, pilnoje upių, upelių, ežerų, šaltinių, pelkių, durpynų, kalvų, daubų ir miškų žemėje, kurios tiksli gyventa teritorija dar iki galo nėra nustatyta. Paslaptys gaubia ir daugelį kitų jotvingių gyvenimosios aspektų. Labai trūksta jotvingių tautos tarpdalykinių mokslinių tyrinėjimų ir įvairių mokslo sričių šaltinių. Šio projekto tikslas – sumažinti jotvingius supančių paslapčių kiekį, naudojantis archeologijos, istorijos ir kalbos mokslų duomenimis.

### JOTVINGIŲ VARDO KILMĖ

Kaip dėl daugelio kitų dalykų, mokslininkai nesutaria ir dėl jotvingių vardo kilmės. Sutariama tik dėl to, kad etnonimas (gr. *ethnos* – gentis, tauta + *onoma* – pavadinimas) *jotvingiai* yra hidroniminės (vandenvardinės) kilmės. Žymus lietuvių kalbininkas Kazimieras Būga jotvingių vardą kildino iš upės Jotva pavadinimo. Jis rašo: „\**Jotvos* šalis gavo sau vardą nuo \**Jotvos* upės, kurios pakraščiuose bus gyvenę pirmieji jotvingiai. Kuriame žemės plote ieškotina yra pirmoji *Jotvos* upė, šiandien vargu kas begalėtų pasakyti, nes amžių bėgyje, slavėnų stumiami, jotvingiai, keldamiesi naujosna vietosna, bus su savim nešęsi toliau ir *Jotvos* upės vardą“. Taip pat K. Būga teigė, kad jotvingių „tautovardžio esama kilusio iš senėlesnės prūsiškos lyties *játvings* (šiaurės vakariečių šnektose) arba *jótvings* (rytiečių ir pietiečių šnektose)“ (Būga 1961, p. 154).

Lenkų kalbininkas Jerzy'is Nalepa jotvingių vardą siejo su upėvardžiu Ančia \*Antja, o jotvingius kildino iš Juodosios Ančios aukštupio. Jis pavadinimą rekonstravo kaip \**antivingiai*, kur sandas \**anti-* – neva nuo \**Antia*, *Ančia*) (Nalepa 1964).

Kitas žymus kalbininkas Aleksandras Vanagas savo knygoje *Lietuvių hidronimų etimologinis žodynas* (1981, p. 137) mini Jotijos, Jotupio ir Jotulės upes (Šakių raj.). Teigia, kad pavadinimai gali būti siejami su žodžiu *joti*, *raitam keliauti*, *vykti*. Senesnė *joti* reikšmė – *eiti*, *judėti* (p. 137).

Akademikas Zigmantas Zinkevičius knygoje *Lietuvių kalbos kilmė* (1984, p. 283) teigia, kad „Jotvingių vardas padarytas su priesaga *-ing-* iš srities vardo *Jotva*, kuris greičiausiai buvo hidroniminės kilmės“.

2015 m. išleistoje monografijoje *Baltų etnonimai*, žymus šios srities žinovas Simas Karaliūnas, rašydamas apie jotvingių etnonimo kilmę aukštai vertino K. Būgos nuomonę dėl jotvingių vardo

kilmės. Visgi jis kelia naujus klausimus ir teigia, kad „prūsai tikriausiai šio jotvingių vardo nežinojo (yra pagrindo manyti, kad prūsai jotvingius vadino kitu vardu – sūduviais). Bet šitai savo ruožtu nė kiek neatmeta kalbamojo jotvingių vardo autentiškumo galimybės“ (p. 120). Įvairiapusiskai išanalizavęs *jotvos* ir *jotvingio* vardą jis daro prielaidą: „galimas daiktas, kad jotvingių etnonimas iš pradžių vartotas kaip kariaunos pavadinimas“ (p. 127). Taip pat teigia, kad žodis *jatvingas*. „Su priesaga *-ingas* yra pasidarytas iš buvusio jotvingių kalbos žodžio \*jātvā „būrys, pulkas (žmonių, gyvulių, paukščių...): karių būrys, kariai raiteliai“ (p. 127–128). S. Karaliūnas, remdamasis kalbos duomenimis, archeologiniais ir rašytiniais šaltiniais daro prielaidą „Atrodo, kad jotvingių genties karingumas ir kariškai organizuotas socialinis gyvenimas ėjo iš pačių seniausių laikų, iš baltų protautės, iš jotvingių – karių raitelių genties – mentaliteto ir kultūros“ (p. 128).

## JOTVINGIŲ APGYVENTA TERITORIJA

Tikslesnė Jotvos teritorija nėra žinoma. Šiaurėje jotvingiai (plačiąja prasme) ribojosi su lietuviais. Deja kur buvo šių dviejų etnosų riba vis dar diskutuojama. Viena nuomonė – riba buvo Nemuno upė. Kiti gi mano, kad dabartinė zanavykų teritorija, esanti į šiaurę nuo Novos upės buvo apgyvendinta ne jotvingių, bet lietuvių. Ir net šiaurinė kapsų teritorijos dalis nebuvo apgyvendinta jotvingių (sūduvių). Tik teritorija į pietus nuo Šešupės – Žuvinto linijos buvo jotvingių etnoso gyvenama. Vakaruose jotvingiai ribojosi su nadruviais ir galindais. Pietuose jotvingių teritorija siekė Narevo ir Bugo upes. Rytuose – Bresto, Drogičino, Lydos, Minsko apylinkes. Henryk Lowmianski paskaičiavo, kad jotvingiai galėjo gyventi apie 100 000 km<sup>2</sup> dydžio teritorijoje (1966, p. 89–98).

## JOTVINGIŲ PAMINĖJIMAS RAŠYTINIUOSE ŠALTINIUOSE IR JŲ KOVA SU UŽKARIAUTOJ AIS

### **Pirmieji jotvingių vardo paminėjimai istoriniuose šaltiniuose**

Pirmą kartą jotvingio vardas paminėtas 944 m. Rusios didžiojo kunigaikščio Igorio sutartyje su Bizantija. Šioje sutartyje minimi 53 pasiuntiniai, kurių vienas vardu Gunaro Jotvingis (Jatviagas) (*Иатъвагъ Гунаревъ*) (*Полное собрание* 2000). Viename, seniausiame XIV a. nuoraše – Laurentijaus metraštyje – šis vardas užrašytas sukeitus raides *t* ir *v* –, „Javtiag“ (*Иавтлагъ*) (*Полное* 1926, p. 47). Visgi dalis tyrinėtojų laikosi nuomonės, kad pirmą kartą neabejotinai

jotvingių etnonimas paminėtas 983 m. Tame pačiame šaltinyje minimi „javtiagi“ (*Лавтази*) (Полное 1926, 82). Jame rašoma, kad Vladimiro Sviatoslavičiaus surengė karo žygį prieš jotvingiais, juos nugalėjo ir užėmė jų žemę (Полное 1926, p. 82).

1038 m. paminėtas dar vienas Rusios žygis prieš jotvingius. Kijevo didysis kunigaikštis Jaroslavas, vadintas Išmintinguoju surengė karinį žygį prieš jotvingius. Apie tai sužinome iš „Senųjų laikų pasakojimo“. Jaroslavas žygiavo prieš jotvingius (*Ярославъ иде на Лавтазы*) (Полное 1926, p. 66).

Dar vienas prieš jotvingius surengtas ir rašytiniuose šaltiniuose aprašytas žygis įvyko 1112 ar 1113 m. Jį surengė Volynės kunigaikštis Jaroslavas Sviatopolčičius. „Senųjų laikų pasakojimo“ Ipatijaus metraščio (Nestoro) redakcija liudija: Jaroslavas, Sviatopolko sūnus, žygiavo prieš jotvingius ir juos nugalėjo, ir, grįžęs iš karo, pasiuntė [pasiuntinius] į Naugardą, ir paėmė sau už žmoną Mstislavo dukterį, Vladimiro anūkę, gegužės 12 dieną, o atvesta buvo birželio 29 dieną (*Ярославъ ходи на Лавтазъ, с(ы)нь С(ва)тополчь, и побѣди ѿ...*) (Полное 1908, p. 237).

Šį žygį aprašė ir Jonas Dluogošas, remdamasis „Senųjų laikų pasakojimu“. Apie jotvingius jis rašo:

Jotvingių gentį, rusėnams priešišką ir nuolat keliančią rūpesčių savo dažnais antpuoliais, ketindamas palaužti, ankstesnio Kijevo kunigaikščio Sviatopolko sūnus Jaroslavas, [Volynės]) Vladimiro kunigaikštis, išžygiavo ten su kariuomene. Nusiaubęs didelę jų krašto dalį ir stojęs į mūšį, jis išblaškė jų pajėgas. Grįžęs kaip nugalėtojas, gegužės dvyliktąją jis vedė Mstislavo dukterį, Vladimiro anūkę. Jotvingių gentis savo kilme, kalba, apeigomis, religija ir papročiais buvo labai artima lietuviams, prūsams ir žemaičiams. Ir ji pati buvo atsidavusi stabų garbinimui. Jų svarbiausias miestas ir sostinė buvo Drohičino pilis ir miestas“ (Dlugossi 1970, p. 264).

Apibendrinami žinias apie žygius prieš jotvingius (sūduvius), matome, kad per 130 metų laikotarpį jų buvo užfiksuoti trys (983, 1038 ir 1112 m.).

Iš lenkų rašytinių šaltinių matome, kad nuo XII a. pradžios prūsai (kurių dalimi lenkai laikė ir jotvingius (sūduvius) tapo nuolatiniu Lenkijos puldinėjimų objektu. Žinome, kad paskutinis vieningos Lenkijos kunigaikštis Boleslovas III Kreivaburnis (1102–1138) pradėjo aktyvią ekspansiją į Prūsiją, į kurią surengė mažiausiai du žygius – 1107 m. pavasarį ar vasarą ir 1111–1112 m. žiemą, ir galbūt rengė juos ir vėliau, bet neturime šaltinio, paliudijančio jo valdymo pabaigos kovas, galėjusias vykti pasibaigus Galo Anonimo kronikai (1113 m.) (Biniaś-Szkopek 2009, p. 232).

**Kryžiaus žygių pradžia ir jų perkėlimas į Baltijos regioną**

Kryžiaus žygių epocha Europoje prasidėjo 1096–1099 m., pirmuoju kryžiaus žygiu į Artimuosius Rytus. XII a. ir buvo pirmasis kryžiaus žygių etapas. Ši idėja buvo nauja ir su entuziazmu sutikta katalikiškoje Europoje. Labai greitai kryžiaus karų idėja buvo perkelta, visų pirma – į Ispaniją, kurioje prieš musulmonus kovojantys krikščionys jau 1101 m. popiežiaus Paskalio II buvo prilyginti kryžiaus žygių Šventojoje Žemėje dalyviams, o vėliau ir į Baltijos regioną, kur pirmąją jos auką tapo Palabio (Paelbio) gyventojai, germanų vadinami vendais.

Pirmasis, apie 1107–1108 m. vadinamajame „Magdeburgo laiške“ iškėlęs idėją kryžiaus žygių ideologiją pritaikyti Baltijos regionui ir panaudoti kovai prieš pagonis vendus, buvo vienas flamandų dvasininkas, priklausęs Magdeburgo arkivyskupo Adalgodo iš Osterburgo (1107–1119) aplinkai. Jis kvietė Šventosios Romos imperijos diduomenę sekti pavyzdžiu tų, kurie išlaisvino Jeruzalę ir atkeršyti žiauriems pagonims vendams, krikščionių priešams, bei pajungti juos ir išlaisvinti „mūsų Jeruzalę“. Taip jis pavadino žemes už Elbės, kartu įgyti puikių žemių (Dragnea 2016, p. 51–54).

Pamažu brendo kryžiaus žygių prieš prūsus ir jotvingius (sūduvius) idėja. Moravijos vyskupas Henrikas Zdikas, 1141 m. balandžio 1 d. gavo popiežiaus Inocento II leidimą vykdyti krikščionybės skelbimo Prūsijoje misiją (gal net kryžiaus žygį) ir tais pačiais metais surengė nesėkmingą ginkluotą žygį į Prūsiją (Gładysz 2012, p. 32–35).

Kryžiaus žygiui 1147 m. vasarą Magdeburge susibūrė 4 kariuomenės: šiaurės ir pietų Saksonijos, Danijos ir Lenkijos. Tai buvo pirmasis kryžiaus žygis prieš prūsus (Lind 2006, p. 1267).

Šis, 1147 m. kryžiaus žygis Magdeburgo analuose aprašomas taip: „Tais pačiais metais, apie šv. Petro šventę, dieviško įkvėpimo paskatinti ir daugybės vienuolių paraginti, labai daug krikščionių kovotojų, pasiėmę gaidinti kryžiaus ženklą, išėjo prieš gyvenančius šiaurės pusėje pagonis, kad juos palenktų į krikščionių tikėjimą arba, Dievo padedami, visiškai sunaikintų. Į vieną sąjungą jau buvo susibūrę: Magdeburgo arkivyskupas Frederikas, Halerštato vyskupas Rotholfas, Miunsterio – Wernheris, Marburgo – Reinhaldas, Brandenburgo – Wickeris, Havelbergo – Anselmas bei Moravijos vyskupas Henrikas, be to, Korbergo abatas Wiboltas, maršalas Konradas, maršalas Adalbertas, dvaro palydovai Friderikas ir Hermanas su daugybe kitų palydovų ir šešiasdešimt tūkstančių ginkluotų karių. Kitoje sąjungoje tuo metu pulkavosi Brėmeno arkivyskupas Alberas, Fardo vyskupas Thietmaras, Saksonijos kunigaikštis Henrikas, Burgundijos kunigaikštis Konradas, pagarsėjęs princas Hartwigas su daugybe palydovų ir kilmingųjų bei keturiasdešimt tūkstančių ginkluotų karių. Prsidėjo dar ir Dakijos karalius su tos žemės vyskupais bei visu savo tautos branduoliu; sutelkęs labai daug laivų, jis parengė kariuomenę, susidedančią maždaug iš šimto tūkstančių karių. Išvyko ir Lenkijos kunigaikščio

brolis su dvidešimt tūkstančių ginkluotų karių ir jo vyresnysis brolis su be galo didele kariuomene kovoti su žiauriaisiais barbarais prūsais ir ilgokai ten užgaišo. Aukščiausiojo Dievo valia patraukė prieš juos su didžiulėmis ginkluotomis pajėgomis ir rusai, kad ir ne katalikai, bet paženklinėti krikščionių vardu. Taigi visi jie labai gerai pasirengę ir su didžiausiu užmoju įžengė į kelias pagoniškų žemių sritis, ir visa žemė nuo jų sudrebėjo. Beveik per tris mėnesius skersai išilgai trypdami nusiaubė visą tą kraštą, padegė pilis bei miestus, o šventyklą, kuri buvo prieš Malcho miestą, sugriovė su visais stabais ir sudegino kartu su pačiu miestu (*Baltų religijos ir mitologijos šaltiniai*, p. 195).

Tokia, šiame šaltinyje minima, milžiniška Europos karinė jėga užgriuvo prūsus ir jotvingius (sūduvius). Šis aprašymas parodo naujųjų užkariautojų tikslą, pavergti ir fiziškai, ir dvasiškai, arba visiškai sunaikinti nepaklūstančius. Taip pat parodo, kad šiame procese dalyvavo daugelis Vakarų ir Vidurio Europos šalių. Milžiniška jėga prieš dar išlikusias baltų tautas, ypač prūsus ir jotvingius (sūduvius). Karinius žygius nesibodėjo organizuoti ir juose dalyvavo ir dvasiškiai – vyskupai ir arkivyskupai.

Rusų (rusėnų) dalyvavimas didina tikimybę, kad 1147 m. pultė ne tik prūsai, bet ir jotvingiai (sūduviai). Be to sūduviai (jotvingiai) rašytiniuose šaltiniuose dažnai priskiriami prie prūsų.

Nuo tada lenkų kovos prieš prūsus ir jotvingius (sūduvius) buvo grindžiamos kryžiaus žygių ideologija. Esminis jos elementas – krikščionybės platinimo motyvas. XIII a. pradžioje Lenkijos kroniką rašęs Vincentas Kadlubekas surengtus Lenkijos kunigaikščių žygius prieš sūduvius (jotvingius) 1166 ir 1192 m. irgi vaizdavo kaip kryžiaus žygius (Dragnea 2016, p. 59).

Iš Vincento Kadlubeko teiginų apie Boleslovo Garbaniaus santykius su „getais“ galime spręsti, kad jo ekspansijos kryptis buvo – sūduvių (jotvingių) žemės, ir, kad šiose kovose jis pasiekė laimėjimų. Manoma, kad Vincento Kadlubeko „getai“ – tai lotynizuotas ir su Antika susietas „jotvingių“ pavadinimas. Apie 1166 m. žygio prieš jotvingius (sūduvius) („getus“) priežastis Vincentas Kadlubekas rašė: „Tuo metu Boleslovas dėjo ypatingas pastangas, kad užkariautų getų kraštus, kurie, kaip žinoma, grėsmingi ir kūnams, ir sieloms. Vos tik po daugelio karo žygių kai kuriuos jų pajungė, liepė paskelbti šį ediktą: kad tas, kuris pasirinktų krikščioniškosios religijos ženklą, būtų apdovanotas visiškai laisve ir nepatirtų jokios žalos nei savo asmeniui, nei turtui; o tas, kuris atsisakytų atmesti šventvagiškus pagoniškus papročius, būtų nedelsiant nubaustas galutine mirties bausme“ (Mistrza 1872, p. 373).

Šis lakoniškas pasakojimas apibendrintai pamini ilgametės Boleslovo Garbaniaus kovas su sūduviais, kurios turėjo prasidėti dar prieš 1147 m. kryžiaus žygį ir galėjo būti šio žygio priežastis. Pačiame pajungimo aprašyme, ypač teiginyje apie Boleslovo Garbaniaus „ediktą“,

kurio esmė – „krikštas arba mirtis“, Mikolajus Gladyšas įžvelgė 1147 m. kryžiaus žygiui prieš vendus būdingą nuostatą, bet suabejojo, ar čia turimas galvoje būtent šis, o ne kuris nors vėlesnis žygis, nes Vincentas Kadlubekas kalba apie daugelį kovų, o 1149 m. prūsai dar puolė Boleslovo Garbaniaus valdas (Gładysz 2012, p. 92).

### **1166 metų žygis į Jotvą (Sūduvą)**

Griežtose krikšto sąlygose, numatytose nugalėtiems jotvingiams (sūduvams) išleistu „ediktu“, tyrinėtojai įžvelgia ir Plocko vyskupo Aleksandro iš Malono braižą. Su jo mirtimi 1156 m. kovo 9 d. siejama tai, kad vėliau Boleslovas Garbanius atsisakė prievartinio krikščionybės diegimo (Biniaś-Szkopek 2009, p. 239). Apie tai apgailestaudamas rašo Vincentas Kadlubekas, kuris priekaištavo, kad, „getams“ atsimetus nuo tikėjimo, „Boleslovas manė, kad jam pakanka, jei kunigaikščiui atiduodama tai, kas kunigaikštiška, nors ir būtų atimta iš Dievo tai, kas priklauso Dievui. Juk už apostazę nebuvo skiriama jokia bausmė, svarbu tik, kad būtų išlaikyta pagarba duoklės mokėjimui“ (Mistrza 1872, p. 374).

Prievartinio krikščionybės diegimo atsisakymas nepadėjo Boleslovui Garbaniumi išlaikyti valdžią Sūduvoje (Jotvoj). Vincentas Kadlubekas pažymi, jog viskas baigėsi tuo, kad „getai“ nustojo mokėti ir duokles: „Jie ne tik nemoka duoklių, bet dar ir užima aplinkines žemes, užimtas apiplėšia, išplėštą grobį nusineša kaip vilkai“ (Mistrza 1872, p. 374).

Nepatenkintas tokia situacija Boleslovas IV 1166 m. organizavo didelį karo žygį prieš sukilusius sūduvius (jotvingus) („getus“), kad juos vėl pajungtų savo valdžiai. Vincentas Kadlubekas teigė, kad šiame mūšyje žuvo Boleslovo brolis Sandomiero kunigaikštis Henrikas „žuvo su savo kariuomene Prūsijoje (*in Prussia*)“ (Rocznik kapitulny 1872, p. 798; Rocznik lubiński 1872, p. 775; Rocznik Traski 1872, p. 834). Prūsų ir jotvingių (sūduvių) painiojimas yra nuolatinė daugelio lenkų šaltinių problema, sukianti daug painiavos.

Vincentas Kadlubekas rašė, kad Boleslovas IV Garbanius 1166 m. žygiui suorganizavo gausią kariuomenę, kuri vos įžengusi į Sūduvą, pelkėtoje vietoje pateko į pasalą: „Todėl, surinkęs gausią geriausiai parengtų karių kariuomenę, Boleslovas rengiasi įsiveržti į getų provincijas, kurios visiškai nebuvo įtvirtintos jokia gynybos menu, bet buvo neprieinamos dėl savo gamtinės padėties. O pačioje įėjimo prieigoje yra giraitė, iš visų pusių tankiai suaugusi šakomis, kur po žaliuojančia žole slepiasi dumblina bitumo bedugnė. Žvalgai ir kariuomenės vadai tikina radę patikrintą trumpesnę kelią per tą giraitę. Mat buvo papirkti ir priešų dovanomis, ir draugų išdavystėmis primokyti“ (Mistrza 1872, p. 374–375).

1166 m. spalio 18 d. lenkų kariuomenei įžengus į šį miškingą pelkyną, juos iš abiejų pusių užpuolė vietiniai gyventojai. Jotvingiai (sūduviai) („getai“) kovojo ne tik iš tolo, naudodami strėles ar svaidomąją ginkluotę, bet ir puolė iš arti, grūmėsi, spausdami lenkus siauroje vietoje. Daugelis lenkų karių žuvo ne nuo ginklų, o nuo savųjų spūsties, o kai kurie įklimpo ir pradingo pelkėje (Mistrza 1872, p. 375).

Boleslovo IV Garbaniaus pralaimėjimas buvo ir karinis, ir moralinis. Žuvo daugybė patyrusių riterių, o svarbiausia – paties Boleslovo IV jaunesnysis brolis Sandomiero kunigaikštis Henrikas, kurį galima pavadinti tikru kryžiaus žygių entuziastu, nes 1147 ir 1153 m. jis dalyvavo kryžiaus žygiuose Šventojoje Žemėje (Gładysz 2012, p. 98–106). Anot Jono Dluogošo, jis „svajoto apie kankinio laurų įgijimą, bet likimas tada nedavė jam to pasiekti“ (Długosi 1973, p. 55).

Nepasisekus 1166 m. žygiui, Lenkijos ekspansija į Sūduvos (Jotvos) žemes buvo kuriam laikui sustabdyta. „Nuo to laiko karo sėkmė ėmė šalintis tiek Boleslavo, tiek jo sūnų“, – rašo Vincentas Kadlubekas (Mistrza 1872, p. 375). 1170 (ar 1172) m. vasario 5 d. Sūduvos (Jotvos) pasienį saugojęs Viznos kaštelionas Bolesta susimokė su sūduviais (jotvingiais) („prūsais“) ir jų bei brolio Benešo padedamas užmušė Plocko vyskupą Vernerį, su kuriuo nesutarė dėl Karsų kaimo. Boleslovas Garbanius už tai Bolestą liepė sudeginti Gniezne (Iohannes 1884, p. 750–752; Biniaś-Szkopek 2009, p. 62–63). Šis Bolesta taip pat imdavęs dalį grobio iš sūduvių, kuriems leisdavo per savo valdas žygiuoti ir plėšti krikščionių žemių – gal būt Rusios (Powierski 2001, p. 30). Po 1166 m. nesėkmės Boleslovas IV Garbanius daugiau jotvingių (sūduvių) žemėms negrasino iki pat savo mirties, kuri jį ištiko 1173 m. sausio 5 d. Valdovo, kuris kryžiaus žygių idėją nuo 1147 m. perkėlė į Sūduvą (Jotvą) ir kuris patyrė didžiausią savo gyvenimo pažeminimą būtent Sūduvoje (Jotvoje), mirtis, deja žymėjo ne šios epochos pabaigą, o pradžia. Jotvingiams (sūduviams) ateity teks patirti visą kryžiaus žygių nešamų kančių, nelaimių ir netekčių naštą.

1177 m. Mažosios Lenkijos valdžią perėmė Kazimieras II Teisingasis (1177–1194). Jis suvienijo Krokuvos, Sandomiero ir Mazovijos žemes, valdydamas beveik visą vakarinę Lenkijos dalį. Vis dėlto Didžioji Lenkija jam nepakluso – ją valdė vyresnysis brolis Meška III Senasis. 1182 m. Kazimieras Teisingasis pradėjo plėsti savo įtaką į Rusios žemes.

Šiuo laikotarpiu Europoje prasidėjo naujas kryžiaus žygių judėjimo pakilimas. Jį lėmė įvykiai, nutikę toli nuo Baltijos regiono. 1187 m. Egipto ir Sirijos sultonas Saladinus (1174–1193) užėmė Jeruzalę. Siekiant ją išvaduoti surengtas trečiasis kryžiaus žygis (1189–1192 m.). Jame dalyvavo Anglijos karalius Ričardas I Liūtaširdis, Prancūzijos karalius Pilypas II ir imperatorius Frydrichas Barbarosa, kuris jo metu 1190 m. žuvo. Svarbu tai, kad gausus vokiečių dalyvavimas

šiam žygyje lėmė, jog 1190 m. Akroje buvo įkurta Vokiečių ligoninės brolija, tapusi Vokiečių ordino užuomazga.

Lenkijos kunigaikštis Kazimieras II Teisingasis nenorėjo būti nušalyje nuo šio europinio judėjimo. Apie 1192 m. jis suorganizavo karo žygį prieš sūduvius (jotvingius). Taip šį žygį datavo Jonas Dlugošas (Dlugossi 1973, p. 152). Apie šį žygį prieš sūduvius (jotvingius) („getus“) rašė Vincentas Kadlubekas, jį pavadindamas kova „prieš saladinistus, prieš šventojo tikėjimo priešus“ (Mistrza 1872, p. 422). Tai rodo, kad Kazimieras Teisingasis, kaip ir jo brolis Boleslovas Garbanius, siekė kaimynystėje gyvenusius sūduvius (jotvingius) sumenkinti ir paniekinti, bei „paversti“ Europoje nemėgtais „saracėnais“ ar „saladinistais“. Skirtumas tik tas, kad seniems konfliktams su jotvingiais (sūduviais) spręsti vyresnysis brolis išnaudojo antrąjį kryžiaus žygį, o jaunesnysis – trečiąjį.

Vincentas Kadlubekas rašė apie šio žygio išvakarėse jotvingių (sūduvių) („getų“) plėšikų vykdytus išpuolius prieš Lenkiją, kuriuos rėmė Drohičino kunigaikštis. Keršydamas už šiuos išpuolius Kazimieras Teisingasis, surengė žygį prieš Drohičino kunigaikštį ir jį privertė paklusti. Sudavęs smūgį Drohičinui, Kazimieras pradėjo karo žygį prieš jotvingius (sūduvius). Apie tai rašydamas Vincentas Kadlubekas jotvingiams (sūduviams) įvardinti naudojo tris vardus: poleksėnai, getai ir prūsai: „O poleksėnai yra getų, arba prūsų, gentis (*Sunt autem Pollexiani Getharum seu Prussorum genus*), labai žiauri gentis, žiauresnė už pačius žiauriausius žvėris, neprieinama, nes yra atskirta labai plačių dykrų, labai tankiai suaugusių miškų ir neįžengiamų bituminių pelkių“ (Mistrza 1872, p. 421).

Kai kurie tyrinėtojai teigia, kad poleksėnai buvęs lenkiškas sūduvių (jotvingių) pavadinimas iki tol, kol jų šaltiniuose įsitvirtino iš rusėnų skolintas jotvingių etnonimas (apie XIII a.) (Kamiński 1953, p. 19–29; Tautavičius 1994, p. 4). Tačiau atkreiptinas dėmesys ir į tai, kad Vincento Kadlubeko *pollexiani* reiškė ne visus sūduvius (jotvingius), o tik jų dalį. K. Būgos teigimu, tai buvo jotvingiai, kuriuos jis siejo su vėlesniu jotvingiams artimo, bet piečiau plytėjusio Palenkės krašto pavadinimu (lenk. *Podlasze, Podlesie*) (Būga 1961, p. 130–131, 153). K. Būga rašo: „Kad XII amžiuje jotvingių dar tebegyventa bent vakarinėje Podliasės dalyje, matyti iš to vardo, kuriuo vadina ano laiko lenkų istorininkai jotvingius: lot. *Pollexiani* yra Polesės (Poliasės) gyventojai ...“ (Būga 1961, p. 153).

J. Nalepa, plačiai analizavęs poleksėnus padarė išvadą, kad jie buvo vienos atskiros jotvingių genties, o ne visų jotvingių pavadinimas, užrašytas sulenkinta forma (Nalepa 1967). Poleksėnus jis siejo su Elko upės pavadinimu: lenkiškai ji seniau vadinta Leku (*Łek*), vokiškai – Liku, o lietuvišką ir jotvingišką-sūduvišką šios upės vardą K. Būga rekonstravo kaip *Lukas* (Būga 1958,

p. 369, 460–461; Būga 1961, p. 145, 529). J. Nalepos manymu, šios upės pakrančių gyventojai lenkiškai vadinosi *Polekszanie* (Nalepa 1967, 17). Lietuviškai juos būtų galima vadinti paleksėnais.

Pasak Vincento Kadlubeko (*Magistro Vincento kronika*), Kazimiero Teisingojo kariuomenė, iš pradžių nesutiko pasipriešinimo, pasklido plėsti krašto: „Jų nesuradę, kad neatrodytų, jog nieko nenuveikė, lenkai ima smarkiai niokoti šventyklas, pilis, aukurus, aukštus pastatus, svirnius su javais laižo liepsnos...“ (Baltų 1996, p. 207–208). Toliau rašoma, kad poleksėnų kunigaikštis pasiprašė taikos, sutiko mokėti duoklę ir duoti įkaitų. „Lenkai, manydami, kad įkaitai garantuoja jų saugumą, kariuomenę paleidžia; tuo tarpu poleksėnai, iškirtę mišką, uždaro [jai] kelią grįžti namo, atsisako sutarties, teigia, kad įkaitų gyvybė neturinti būti kliūtis laisvei. Geriau esą sūnums netekti gyvybės negu tėvams laisvės, o garbingesnė mirtis garantuosianti jiems garbingą gimimą. Mat visi getai yra kvailai įsitikinę, kad vėlės, palikusios kūnus, vėl iš naujo įsiskverbiančios į gimstančius kūnus ...“ (Baltų 1996, p. 209).

Šio šaltinio informacija mums atskleidžia jau tuo metu vykusią žiaurią poleksėnų (jotvingių genties) kovą už laisvę ir didelį pasiaukojimą ją ginant.

### **Volynės kunigaikščio Romano 1196–1197 metų karo žygis prieš jotvingius**

Volynės kunigaikštis Romanas 1196–1197 m. žiemą puolė jotvingius. Apie šį karinį keršto žygį rašoma: „Tą pačią žiemą žygiavo Romanas Mstislavičius prieš jotvingius keršyti (*на Атвадзы, втомъщиватьса*), nes niokojo jo valdą. Ir taip Romanas įžengė į jų žemę (*вниде в землю ихъ*), o jie, negalėdami pasipriešinti jo jėgai, pabėgo į savo tvirtoves (*тверду*), o Romanas padegė jų valdą (*волость*) ir atkeršijęs grįžo namo“ (Полное 1908, p. 702).

Čia pirmą kartą nurodomas karinio žygio motyvas – kerštas už antpuolius į Volynę. To meto kariniai antpuoliai galėjo būti susiję su panašiu metu, nuo 1183 m., prasidėjusiais lietuvių žygiais į Rusios žemes. Galime daryti prielaidą, kad jotvingiai tuo metu turėjo glaudžius ryšius su Lietuva. Juos patvirtina Haličo-Volynės metraštis nuo 1210 m. (Baranauskas 2000, p. 170–171).

### **Jotvingiai (sūduviai) XIII amžiaus pradžioje**

Turimi duomenys rodo, kad XIII amžiaus pradžioje jotvingiai (sūduviai) buvo gana galinga karinė jėga. Petras Dusburgietis, rašydamas apie Prūsiją iki kryžiuočių užkariavimo, sūduvius (jotvingius) priskiria Prūsijai ir teigia, kad ji yra galingiausia prūsų gentis. Taip pat apibudina pačius sūduvius (jotvingius). Jis rašo: „Prūsijos žemė skirstoma į 11 dalių. Pirma – Kulmo ir Liubavos [žemė], kuri prieš Teutonų ordino brolių atkilimą, galima sakyti, buvo visiškai

nusiaubta. ... Devinta – Sūduva, kurioje [gyveno] sūduviai... Sūduviai, patys tauriausieji, pranokstantys kitus ne tik papročių kilnumu, bet turtais bei galybe. Mat jie turėjo šešis tūkstančius raitelių ir galybę kitokių karių. Kiekviena šių genčių turėjo daug stiprių pilių...“ (Dusburgietis 1985, p. 85). Sūduviai, kaip matysime vėlesniame aprašyme, buvo viena iš jotvingių (plačiaja prasme) genčių, vokiečių metraštininkų vadinami sūduviais, skirtingai nei slavų šaltiniuose naudojamas jotvingių vardas.

### Sūduvos (Jotvos) sąjunga su Lietuva

XII a. pabaigoje suintensyvėję sūduvių–jotvingių antpuoliai (1192 m, 1196 m.), sutapo su pirmųjų Lietuvos karo žygių pradžia 1183 m. Tiesioginiai sūduvių (jotvingių) ir lietuvių ryšiai paliudyti 1210 m., kai Haličo–Volynės metraštis mini jų bendrus karo veiksmus Volynės Vladimiro ir Červenės žemėse. Metraštis šiuos įvykius aprašo: „Bėda buvo Vladimiro žemei nuo lietuvių ir jotvingių kariavimo (*Бѣда бо бѣ въ земли вълвдимер[ь]стїи вм[ь] воеванїа литов[ь]скаго и ѡтвѣз[ь]скаго*) (Полное 1908, p. 721; Baranauskas 2000, p. 170–171).

1220 m. metraščiai mini karo žygį į Lenkiją, kuriame dalyvavo „rusėnai su lietuviais ir jotvingiais“ (*Русь со Литвою и Ятвѣзи*). Joje taip pat sakoma, kad po to, kai šie užpuolikai nuniokojo Lenkiją, Lešeko Baltojo karvedys Sudislavas pavijo rusėnus prie Volynės Vladimiro ir juos sumušė. Vėliau tarp rusėnų ir lenkų buvo sudaryta taika (Полное 2003, p. 115).

XIII a. pradžioje, 1210 m ir 1220 m jau matome bendrą lietuvių ir jotvingių veikimą, kuris buvo naudingas ir Romanovičiams.

### Jotvos (Sūduvos) karas su Volyne 1228–1235 metais

Po aštuonerių metų sūduvių politika Volynės atžvilgiu pasikeitė, ir jie 1228 m. pradžioje įsiveržė į Bresto apylinkes – Vasilkos valdą, ir priartėjo prie Volynės Vladimiro: „Kariavo jotvingiai prie Bresto ir juos nuvijo nuo Vladimiro. Dviem [iš jų], Šutrui Mandūnaičiui (*Моньдоуничю Шютровіи*) ir Stegutui Zebraičiui (*Стегоутовіи Зѣбровичю*), užpuolus [rusėnų] pulką, Šutras (*Шюрть, Шютръ*) buvo nužudytas Danieliaus ir Viačeslavo, o Stegutas (*Стегоутъ*) buvo nužudytas Šelvo. Bėgančius jotvingius pavijo Danielius. Nebarą (*Небра*) jis sužeidė keturiomis žaizdomis, bet kuoka išmušė ietį jam iš rankų. Kai Vasilka nusivijo jį [Nebarą], pasigirdo garsus šauksmas: „Tavo brolis kaunasi už nugaros!“ Ir jis, palikęs [Nebarą], grįžo broliui į pagalbą. O tas [Nebaras] nuo jų pabėgo ir kiti išsibėgiojo (Chronica 2017, p. 122–123).

Šiame mūšyje paminėti ir pirmieji sūduviai vardai. Šutras siejasi su Šutronių kaimu prie Stirtų ežero (Lazdijų r., Veisiejų sen.) (Būga 1961, p. 135), šalia kurio buvo ir žymaus sūduvių

kunigaikščio Skomanto kaimas ir dvaras (Dubonis 2009, p. 179–181). Turimi duomenys leidžia manyti, kad svarbiausias vadas šiame žygyje buvo Nebaras, o jo atsitraukimą pridengti buvo pasiųsti Šutro ir Steguto pulkai. Visa tai rodo, kad Nebaras buvo išskirtinai saugomas.

Sūduviai (jotvingiai) ir toliau tęsė priešišką Volynei politiką. Tai buvo ne tik antpuoliai, bet ir Nebaro vadovaujamos Sūduvos (Jotvos) priešinga Lietuvai politika Volynės atžvilgiu. Atskiros, savarankiškos ir skirtingos nei Lietuvos politika, gali būti net bandymas kurti atskirą Sūduvos (Jotvos) valstybę.

1234–1235 m. žiemą jotvingiai puolė Volynę: Ochožos ir Busovno vietoves Cholmo (Chelmo) krašte, „Cholmui dar buvus nepastatytam“, bet buvo pavyti ir sumušti Vasilko Romanovičiaus prie Drohičino vartų, kur žuvo 40 jų kunigaikščių (Chronica 2017, 267–269). Po šio žygio Haličo-Volynės metraštis užsimena ir apie Skomanto ir Baručio (Borutos) žygį į Pinsko žemę, pasibaigusį jų žūtimi mūšyje su Romanovičių kariais (Chronica 2017, p. 269–270).

Pralaimėjimas prie Drohičino vartų buvo didelis smūgis Sūduvai (Jotvai), nes 40 kunigaikščių (nors tokiu skaičiumi sunku patikėti) turėjo sudaryti daugumą tuometinio politinio ir karinio elito. Net jei tas skaičius ir perdėtas, nuostoliai turėjo būti dideli.

Bendri Volynės ir Mazovijos kunigaikščių žygiai į Sūduvą (Jotvą) prasidėjo ne iš karto po Vasilkos pergalės, nes tarp sąjungininkų kilo konfliktas dėl Drohičino. Mazovijos kunigaikštis Konradas jį užgrobė ir 1237 m. kovo 8 d. miestą ir aplinkinę teritoriją perdavė Tamplierių ordinui, kuris perėmė buvusio Dobrynės ordino, panaikinto 1235 m. popiežiaus Grigaliaus IX likučius. Dovanojimo akte nurodyta, kad tamplieriai gins Mazoviją nuo prūsų ir schizmatikų, t. y. jotvingių (sūduvių) ir rusėnų) (Jusupović 2006, p. 7–10, 15–16).

XIII a. 5-ame dešimtmetyje Konradui Mazoviečiui ir toliau talkino jotvingiai, lietuviai ir kitos Lietuvos įtakoje buvę gentys. Apie „lietuvių, prūsų ir jotvingių“ (*Lithwanos, Pruthenos et Iaczwingos*) dalyvavimą 1244 m. Konrado Mazoviečio antpuolyje Sandomiero žemėje ir Krokuvos vyskupo valdų apiplėšime rašė ne tik Jonas Dlugošas (Dlugossi 1975, p. 46), bet ir Didžiosios Lenkijos kronika, paminėjusi ir baltiškų etnonimų: „Taigi Konradas, siekdamas broleño valdų ir laikydamas savo išvijimą gėdingu, jotvingius (*Jaczwanszytas*), skalvius (*Scovitas*), prūsus (*Pruthenos*), lietuvius (*Litwanos*), žemaičius (*Szamuitas*), pasamdytus už pinigus, dažnai vesdavo nuniokoti savo broleño Sandomiero žemių. Jie, slapta puldami kai kurias žemes, jas niokojo plėšimais. Taip pat nuniokojo Kielcus, vyskupo miestą, ir daugelį kaimų, esančių greta šio miesto. <...> To Konrado laikais pagonių tauta jo kvietimu, kaip sakyta, pirmą kartą pradėjo niokoti Lenkijos karalystę. Juk minėtasis Konradas, pamokytas savo žmonos,

surinko didelius turtus, iš kurių jam talkinusiems pagonims dosniai atsilygino (Kronika Boguchwala 1872, p. 556–557).

### **Lenkijos kunigaikščių ir Danieliaus Romanovičiaus 1248 metų žygis į Jotvą (Sūduva)**

Pirmasis XIII a. lenkų ir rusėnų žygis prieš jotvingius (sūduvius) įvyko 1248 m. rudenį (Dąbrowski 2012, p. 295–296). Jis buvo organizuotas kaip kryžiaus žygis, siekiant prievartinio pagonių krikšto (Dragnea 2016, p. 59). Tais pačiais metais į Haličą-Volynę atvyko Livonijos ir Prūsijos arkivyskupas bei popiežiaus legatas Albertas Sverberis. Jo iniciatyva buvo paskirtas pirmasis Sūduvos (Jotvos) vyskupas, dominikonas Henrikas, kurį popiežius Inocentas IV įsakė įšventinti 1249 m. balandžio 13 d. (Dąbrowski 2012, p. 299–300).

Karo žygyje prieš jotvingius (sūduvius) dalyvavo Mazovijos kunigaikštis Ziemovitas I, Haličo-Volynės kunigaikščių Danieliaus ir Vasilko Romanovičių kariuomenė bei Krokuvos kunigaikščio Boleslovo Droviojo karinės pajėgos. Visos kariuomenės susirinko Drohičine ir per pelkes patraukė į Jotvą. Pirmasis žygio metu pasitaikęs jotvingių kaimas lenkų buvo padegtas, todėl gyventojai suspėjo pasirengti gynybai. Nors užpuolikams atkakliai priešintasi, jie ir toliau veržėsi į krašto gilumą.

Pirmos karinių veiksmų dienos vakare, pas Danielių atvyko pasiuntinys Nebėstas iš Zilijos žemės, kalbėjęs „visos jotvingių žemės“ vardu. Jis bandė įtikinti Danielių nutraukti sąjungą su lenkais, tačiau nesėkmingai. Tą naktį jotvingiai (sūduviai) užpuolė Mazovijos kunigaikščio stovyklą, bet lenkai, sulaukę rusėnų pagalbos apsigynė. Ryte įvyko dar vienas mūšis, kuriame jotvingiai (sūduviai) pralaimėjo. Jiems vadovavęs kunigaikštis Jaščeltas priekaištavo Danieliui, kad rusėnai raiti kaunasi prieš pėsčius jotvingius, tai esą negarbinga. Danielius, priėmė šį iššūkį ir liepė saviškiams nultipti nuo žirgų. Vienas sužeistų rusėnas Fiodoras Dmitrijevičius vėliau mirė nuo žaizdų „prie Narevo upės“ (Chronica 2017, p. 300–305). Iš šio paminėjimo galima spręsti, kad kova vyko prie Narevo upės, arba netoli jos. Galima kelti hipotezę, kad pietinė Sūduvos (Jotvos) riba tuo metu buvo į pietus nuo šios upės. Zilijos žemė, iš kurios buvo atvykęs Nebėstas, galėjo būti prie kairiojo Narevo intako Slinos. Kai kurie tyrinėtojai mano ją esant šiauriau, tačiau tokia lokalizacija kelia abejonių (Dusburgietis 1985, p. 410–411).

Antrasis mūšis su jotvingiais įvyko prie Legos (*Олець*) upės, esančios tarp Alėckos ir Selmanto ežerų (Nalepa 1967, p. 28). Jame žuvo „daug jotvingių kunigaikščių“ (Chronica 2017, 306–307). Po šios pergalės užpuolikų kariuomenė dar klajojo po jotvingių (sūduvių) žemes, o vėliau patraukė atgal, kirsdama Luko (*Лукь*) upę. Grįžtančius juos vijosi jotvingiams į pagalbą atėję prūsai ir bartai, tačiau įvertinę priešų jėgas, pulti nesiryžo (Chronica 2017, p. 307–310).

Analizuodami šį, gana išsamiai aprašytą žygį, galime geriau nustatyti pietines Jotvos (Sūduvos) ribas. Taip pat matome, kad pagrindiniai keliai pulti Jotvą (Sūduvą), kaip ir anksčiau – Drohičinas ir Vizna (Baltų 1996, p. 207–209). Paminėtos ir konkrečios vietovės, leidžiančios geriau nustatyti jotvingių (sūduvių) žemes.

Labai nedaug duomenų turime apie 1248 m. paskirto vyskupo Henriko veiklą Sūduvoje (Jotvoje). Papildomos informacijos suteikia 1979 m. paskelbtas šaltinis: „Žemių aprašymas“ (*Descriptiones terrarum*) ir su juo susijusi Karolio Górsčio hipotezė, teigianti, kad vyskupas Henrikas buvo šio teksto autorius (Górski 1981, p. 11–12). „Žemių aprašymo“ autorius rašo, kad dalyvavęs krikštijant jotvingius: „Rytuose, Rusios kryptimi, su ja [Lenkija] ribojasi Jotva [*Ietwesya*]. Ją su bendražygiu [*cum socio*] aš buvau pradėjęs krikštyti. Po Prūsijos į šiaurę seka Semba, tos pačios kalbos, pajūrio kraštas tarsi iš šiaurės pusės“ (Baltų 1996, p. 245). Jis mini savo dalyvavimą Mindaugo karūnavime, žino arkivyskupo Alberto Sverberio veiklą; jo geografinės žinios, dominikonų tinklo išmanymas atitinka kilmę ir veiklos aplinką, o Vokiečių ordino nuopelnų nutylėjimas paaiškinamas Alberto Sverberio konfliktu su kryžiuočiais (Górski 1981, p. 11–12).

Prūsiją ir Jotvą šio darbo autorius laiko sinonimais, o Sembą išskiria nuo „Prūsijos“. Sembų kalbą laiko ta pačia. Autorius pasirodo buvo neblogas jotvingių–sūduvių („prūsų“) religijos žinovas: Jie [sembai], kaip ir prūsai, ypatingas girias garbino kaip dievus. Labai laikėsi būrimo iš paukščių [*auguria*]. Ir mirusiuosius degindavo kartu su arkliais, ginklais ir prabangesniais drabužiais. Mat jie tiki, kad šiais ir kitais deginamais dalykais galės naudotis būsimame pasaulyje (Baltų 1996, p. 245).

### **Sūduviai (jotvingiai) koalicijoje prieš Mindaugą (1249–1253 m.)**

1248–1249 m. Mindaugas pasiuntė Tautvilą, Gedvydą ir Vykintą į karo žygį į Rusiją. Tačiau žygis buvo nesėkmingas, o tarp jų ir Mindaugo kilo konfliktas. Tautvilas, Gedvydas ir Vykintas pasitraukė į Volynę, pas kunigaikštį Danielių Romanovičių. Šis pradėjo formuoti koaliciją prieš Mindaugą, prie kurios prisidėjo ir Mazovijos kunigaikštis Ziemovitas I. Jotvingiai (sūduviai) ir dalis žemaičių taip pat prisijungė (Chronica 2017, p. 317–318).

Susidarius grėsmingai situacijai Mindaugas vedė derybas su Vokiečių ordinu ir 1251 m. priėmė krikštą. Jis pasiuntė pasiuntinius pas popiežių Inocentą IV, kuris pripažino Mindaugo valdžią. Pradėjo Mindaugo karūnavimo ir Lietuvos vyskupystės steigimo procesas. Mindaugas karūnuotas 1253 m. birželio pabaigoje (Baranauskas 2023, p. 6–8). Taip pat Mindaugas susitarė su Vokiečių ordinu, kad pirmuoju Lietuvos vyskupu taps Vokiečių ordino kunigas Kristijonas.

1251 m. jotvingiai (sūduviai) rėmė Tautvilą. Jie kovojo prie Mindaugo Vorutos pilies (Chronica 2017, p. 323–325). Tačiau netrukus padėtis pasikeitė: Tautvilas, pralaimėjęs Žemaitijoje, buvo priverstas trauktis ir teigė, kad Mindaugas „daugybe sidabro“ papirko jotvingius (sūduvius) ir perviliojo juos į savo pusę (Chronica 2017, p. 330).

### **1253 metų žygis į Sūduvą (Jotvą)**

Sūduviamis perėjus į Mindaugo pusę, Danielius atnaujino idėją apie Sūduvos (Jotvos) nukariavimą. 1253 m. Drohičine jis buvo karūnuotas karaliaus karūna. Čia ir pradėtas rengti naujas žygis prieš jotvingius (sūduvius).

### **Sūduvos (Jotvos) dalybos 1253–1254 metais**

Vokiečių ordinas pagalbą Mindaugui siejo su dalies Sūduvos (Jotvos) atidavimu ordinui. 1253 m. liepos mėnesį Mindaugas Vokiečių ordino Livonijos magistrui ir broliams išdavė dokumentą, kuriuo jiems užrašė dalį žemių Žemaitijoje ir Dainavoje (Jotvoje): "O žemių vardai yra šie: Raseinių – pusę, Laukuvos – pusę, Betygalos – pusę, Ariogalos – pusę, Dainavos (*Deynowe*) – pusę, [Panemunės (*Pamemene*) – pusę,] Kulėnų – visą, Karšuvos – visą, Kražių – visą, Nadruvos – visą, Veisių – visą, kitą Veisių – visą (*Weyze totum, aliud Weyse totum*), Vangė (*Wange*) – visą (Baranauskas 2023, p. 18; Mindaugo 2005, p. 70).

Jotvai, be „pusės Dainavos“, priklauso ir akte minima Panemunė, kurią reikėtų sieti su Panemune Leipalingio seniūnijoje (tuo vardu nuo XVI a. žinomas dvaras), du Veisiai, siejami su Veisiejais ir Paveisininkais, ir Vangė – galbūt apie Vygrių ežerą; poziciją tarp Žemaitijos ir Jotvos–Sūduvos (Dainavos) užima Nadruva (Baranauskas 2023, p. 20–23). Atskirai išvardytos žemės priklausė antrajai Jotvos (Dainavos) pusei, kurios dalį Mindaugas pasilaikė sau.

1259 m. rugpjūčio 7 d. Mindaugo dovanojimo Vokiečių ordinui aktu užrašoma dar didesnė Jotvos–Sūduvos dalis: „Visa Dainava, kurią kai kas vadina ir Jotva, išskyrus kai kurias nedideles žemes, būtent: Sentanę (*Sentane*), Dernę (*Dernen*), Kresmeną (*Cresmen*) ir kaimą, vadinamą Gubinite (*Gubiniten*), taip pat tris kaimus Velzavoje (*Welzowe*), kuriuos paliekame savo nuosavybei (Mindaugo 2005, p. 84). Vienintelė Mindaugo sau pasilikta vietovė – Kresmena, galimai politinis Sūduvos–Jotvos centras.

„Antroji“ Dainavos dalis, kurios dalį Mindaugas pasilaikė sau, buvo Kresmenos–Veisiejų ruožė, pietrytinėje Jotvos (Sūduvos) dalyje. „Pirmoji“ dalis, kurią Mindaugas užrašė Vokiečių ordinui sietina su žemėmis į šiaurės vakarus nuo šios teritorijos. Čia vėlesniuose šaltiniuose minimi

Mėrūniškių ir Kirsnavos (Rudaminos) valsčiai. Tai pačiai sričiai greičiausia priklauso ir dabartiniai Marijampolės ir Vilkaviškio rajonai.

XIII a. viduryje, Jotvai (Sūduvai) ir Lietuvai karine prasme susilpnėjus į Jotvos (Sūduvos) žemes ėmė pretenduoti visas būrys kaimyninių, ir net tolimesnių šalių valdovų: 1) Kujavijos kunigaikštis Kazimieras I ir Krokuvos kunigaikštis Boleslovas Drovusis (pretendavo į Jotvą–Sūduvą ir Galindą, 2) Mazovijos kunigaikštis Ziemovitas ir Haličo-Volynės karalius Danilas pretendavo į Jotvos–Sūduvos dalį, 3) Vokiečių ordinas vienas siekė užvaldyti visas baltų žemes. 4) Į poleksėnų (*Polexia*) ir Galindos žemes pretendavo Kujavijos ir Lenčicos kunigaikštis Kazimieras I (Nalepa 1967, p. 9–11). 1253 m. gegužės 19 d. popiežius Inocentas IV patvirtino jo teisę užimti šias teritorijas, jei pagonys sutiktų priimti krikštą (Preußisches 1882, p. 203–204).

Tačiau pagrindinė pretendantas buvo Vokiečių ordinas. Jis laikė visą Prūsiją savo sritimi ir neketino leisti lenkams ir kitiems pretendentams čia įsitvirtinti. 1254 m. gruodžio 28 d. Kazimieras buvo priverstas nusileisti Vokiečių ordino didžiajam magistrui Poponui ir įsipareigojo pasitenkinti tik dalimi Liubavos žemės, o Poleksijos ir Galindos (*Polexia et Golenz*) atsisakė (Preußisches 1882, p. 226).

#### **Danieliaus Romanovičiaus žygis į Sūduvą (Jotvą) 1254–1255 metais**

1254 m. sudaręs taiką su Lietuvos karaliumi Mindaugu, Danielius Romanovičius ėmėsi trečio karinio žygio prieš sūduvius–jotvingius 1254–1255 m. žiemą (Грушевський 1901, p. 38–39). Kartais šis žygis perkeliamas į 1255–1256 m. žiemą (Jusupović 2019, p. 108). Bendrame to meto įvykių kontekste pirmasis datavimas atrodo logiškiau (Gładysz 2012, p. 305). 1254 m. Racionže Vokiečių ordino Prūsijos krašto vicemagistras Burchardas fon Hornhauzenas Mazovijos kunigaikščiui Ziemovitui I ir „pirmajam rusėnų karaliui“ Danieliui Romanovičiui perleido trečdalį „Jotvingių žemės“ (*terre Jatwezenorum*) už numatomą pagalbą pajungiant šią „barbarų gentį“ (Preußisches 1882, p. 221–222).

Šiame žygyje Danieliaus sūnus Romanas dalyvavo kartu su Naugarduko pajėgomis, nes jis buvo tapęs Naugarduko kunigaikščiu, Mindaugo vasalo teisėmis. Danielių ir Ziemovitą I parėmė ir Krokuvos kunigaikščio Boleslovo Droviojo kariuomenė. Romano dalyvavimas rodo tam tikrą Mindaugo pritarimą šiam žygiui.

Šio karinio žygio metu pirmiausia buvo užpuolas Baldikiskių kaimas. Čia sužinota, kad pagrindinės jotvingių pajėgos susitelkusios Preiviskėse (*Привиска*) (Chronica 2017, p. 365–367). Preiviskės yra lokalizuojamos, nes išliko šaltiniuose dėl to, kad vietovė buvo orientyru vedant Lietuvos ir Prūsijos sieną pagal 1422 m. Melno taikos sutartį (Baranauskas 2023, p. 648, 673).

Preiviskėse susirinkusią „visų jotvingių“ kariuomenę kunigaikščio Danieliaus vadovaujamos karinės pajėgos nugalėjo. Mūšyje žuvo jotvingių kunigaikštis. Šaltiniuose minima, kad pralaimėjo „ir zilijiečiai, ir kresmeniečiai, ir pakimiečiai“ (*и злиньци, и крисменьци, и покеньци*) (Chronica 2017, p. 369). Vėliau Kresmena minima kaip Skomanto valdytas kraštas. Ji lokalizuojama prie Skomentno ežero, kur žinomi net keturi piliakalniai (Dusburgietis 1985, p. 410). Pakima yra minima Petro Dusburgiečio kronikoje. Kai kas ją sieja su Kimenava (Dusburgietis 1985, p. 407, 409), kuri buvo vakariausia sūduvių-jotvingių žemė. Ji lokalizuojama prie Ožišo (*Orzysz*) miestelio Mozūrijoje, prie Vylevų ir Ožišo ežerų. Čia yra Ostruvo piliakalnis prie Didžiojo Skomacko (*Skomack Wielki*) (Atlas 2015). Ši vieta šaltiniuose dar minima kaip *Kymmenau* (1515 m.) ar *Kaymenau* (1826 m.) (Powierski 2003, p. 558–560; Urbonavičius, Kapsevičius 2022). Atrodo, kad Pakima ir Kimenava visgi nebuvo ta pati vietovė, tačiau šios vietovės turėjo būti netoli viena kitos. Petras Dusburgietis netoli Pakimos mini Nagutino (dab. Negotyno) ežerą (Dusburgietis 1985, p. 202–203).

Po pasiekto laimėjimo Peiviskėse, Danieliaus sąjungininkai ėmė siaubti sūduvių (jotvingių) žemes. Jie nuniokojo Taisevičių, Burelės, Raimočio ir Komato valdų apylinkes, dar kartą sudegino kunigaikščio Stekinto namus ir pasiekė Karkovičius. Čia pas juos atvyko sūduvių (jotvingių) kunigaikštis Jundilas ir pradėjo derybas dėl taikos. Buvo pažadėta Danieliui mokėti duoklę kiaunių kailiukais ir sidabru. Be to įsipareigota savo žemėse statyti pilis, kurios tarnautų rusėnų naudai (Chronica 2017, p. 371–374).

Trečiasis Danieliaus žygis į Jotvą (Sūduvą), tapo ir paskutiniu. Jam dar gyvam esant, 1258 m., per sūduvių (jotvingių) žemes prakeliavo mongolų karvedžio Burundajaus kariuomenė, naikindama viską pakeliui (Chronica 2017, p. 409–410). Šis Rusios karalius buvo priverstas tapti mongolų sąjungininku.

### **Sūduviai (jotvingiai) Didžiojo prūsų sukilimo pradžioje (1260–1263 m.)**

Žemaičių pasipriešinimas Mindaugo sprendimui jų žemes dovanoti Vokiečių ordinui, ženkliai paveikė tolesnę Sūduvos–Jotvos raidą. Žemaičių kovose labai svarbi buvo 1260 m. liepos 13 d. pergalė Durbės mūšyje prieš jungtinę Livonijos ir Prūsijos ordinų kariuomenę. Po šio triuškinamo pralaimėjimo, sukilo jau nukariauti prūsai. 1260 m. rugsėjo 20 d. penkios prūsų gentys: sembai, notangai, varmiai, pagudėnai ir bartai pradėjo sukilimą ir išsirinko vadus (Dusburgietis 1985, p. 145–146). 1261 m. rudenį, sąjungos su Vokiečių ordinu atsisakė ir Lietuvos karalius Mindaugas.

Sukilimas prasidėjo labai sėkmingai. Prūsai sunaikino daugybę kryžiuočių pilių ir atgavo savo žemes. Sūduviai–jotvingiai įsijungė į kovą ir aktyviai padėjo sukilusiems prūsams.

1260 m. sūduviai–jotvingiai kartu su kitų genčių kariais Bartoje apiplėšė Vizenburgo pilies apylinkes (prūsų Valevona, dab. Sempopolio piliakalnis Gubros ir Alnos santakoje). Vėliau juos bandė persekioti Vokiečių ordino kariai, tačiau jie žuvo prie Vangrapės upės patekę į pasalą. Buvo nukauta 20 Ordino brolių ir daugybė karių (Dusburgietis 1985, p. 158–159). Vizenburgo pilis „beveik trejus metus“, iki 1263 m. buvo apsupta prūsų, kol kryžiuočių įgula iš jos pasitraukė (Dusburgietis 1985, p. 159).

Sukilimo pradžioje jotvingiai–sūduviai vyko į pagalbą ir kitoms gentims. 1260 ar 1261 m. (Powierski 1981, p. 101–102), jie talkino pagudėnams bei kitiems prūsams, kurie puolė ir nusiaubė Pagudę bei Pamedę, puolė ir Elbingo pilį. Tačiau žygis nebuvo sėkmingas. Vienas kryžiuočių karys ietimi pervėrė pagudėnų vadą. Vis dėlto buvo sudeginta netoliese esanti mažesnė pilaitė prie Drūzo ežero tarp Ragavos ir Veisikos upių bei Veklico pilis prie Ragavos upės. Jos gynėjai buvo nukauti ar paimti į nelaisvę (Dusburgietis 1985, p. 186).

Apie 1262 m. sūduviai (jotvingiai) užpuolė Kulmo žemėje buvusios Vartenburgo pilies apylinkes. Moteris ir vaikus išsivarė į nelaisvę, o aplinkinius kaimus sunaikino (Dusburgietis 1985, p. 181). Kito antpuolio metu sūduviai (jotvingiai) po apgulties užėmė ir sudegino tą pačią pilį, nužudė du brolius su visa jų šeimyna. Nuo to laiko ši pilis ir liko apleista (Dusburgietis 1985, p. 181).

Didžiausią žinomą žygį į Kulmo žemę sūduviai (jotvingiai) surengė 1263 m., apie balandžio–birželio mėnesį. Pradžioje jie įsiveržė į Liubavos sritį ir sudegino Liubavos pilį bei miestą. Po to puolė Štraisbergą, Torunę ir patį Kulmą. Torunėje jie sudegino ligoninę, o prie Kulmo miesto kovojo keturias dienas, bet dėl didelio miestiečių pasipriešinimo atsitraukė, pasiėmę didelį grobį: žmonių, arklių, gyvulių ir įvairių daiktų (Dusburgietis 1985, p. 182–183). Petras Dusburgietis minėjo, kad Kulmo žemė kentė dažnus sūduvių (jotvingių) antpuolius (Dusburgietis 1985, p. 197–198).

1263 m. sūduviai (jotvingiai), prūsai ir lietuviai dalyvavo dideliame žygyje į Sembą. Aštuonias dienas jie laikė apsupę Vėluvos pilį. Ją puolė naudodami apgulos mašinas. Po ilgų kautynių apgultieji buvo išgelbėti Henriko Tupadelio vadovaujamos gynybos. Jo paleista strėlė „pataikė vienam kilmingam ir galingam lietuvių vadui ir jį nukovė“. Kaip rašoma, tai privertė jungtinę kariuomenę atsitraukti (Dusburgietis 1985, p. 162). Petras Dusburgietis šį žygį aprašė 1264 metams skirtame skyrelyje. Jis taip pat teigė, kad Vėluvos puolimas vyko „tais pačiais metais“ kaip Liubavos mūšis, kuris patikimai datuojamas 1263 m (Dusburgietis 1985, p. 163).

Pradiniam Didžiojo prūsų sukilimo laikotarpiui būdingą aktyvią sūduvių (jotvingių) veiklą nutraukė du svarbūs įvykiai: Lietuvos karaliaus Mindaugo nužudymas 1263 m. rudenį ir Krokuvos kunigaikščio Boleslovo Droviojo smūgis Sūduvai (Jotvai) 1264 m. birželį.

### **1264 metų Boleslovo Droviojo žygis prieš sūduvius–jotvingius**

1264 m. mirė Rusios karalius Danielius Romanovičius. Paskutiniaisiais savo valdymo metais jis Sūduvai (Jotvai) daug dėmesio neskyrė, tačiau jo galia galėjo sulaikyti Krokuvos kunigaikštį Boleslovą Drovujį nuo aktyvesnių veiksmų, ypač po to, kai 1257 m. žlugo jo puoselėta kryžiaus žygio idėja. Lenkų analai trumpai pamini 1264 m. birželio 14 d. Boleslovo („krokuviečių“) pergalės prieš sūduvius (jotvingius) faktą (Rocznik Traski 1872, p. 839); paminėtas kovoje žuvęs jų vadas Komatas (Rocznik kapitulny 1872, p. 808). Plačiau Boleslovo Droviojo žygį aprašė Jonas Dlugošas. Jo teigimu, jotvingiai (sūduviai) kėlė grėsmę Boleslovo Droviojo valdoms, nes būdami kaimynais dažnai jas puldinėjo. Dlugošas šį žygį pavaizdavo kaip jotvingių (sūduvių) išnaikinimą. Jonas Dlugošas taip pat aprašė jotvingių teritoriją, papročius, kalbą ir net jų išvaizdą: „[...] O jotvingių kraštas nusidriekęs į šiaurę, ribojasi su Mazovija, Rusios ir Lietuvos žemėmis. Jų kalba labai panaši į prūsų ir lietuvių, ir šie gali ją suprasti. Jotvingiai – nepaprastai aukšti ir karingi žmonės ir taip geidžia šlovės bei išlikti [žmonių] atmintyje, kad dešimt jų kaunasi su šimtu priešų ir guodžiasi vienui viena viltimi, kad jiems žuvus ar mirus artimieji pagerbs giesmėmis jų šaunius žygius. Tas karingumas jiems buvo labai pražūtingas, nes dauguma lengvai gali įveikti mažumą; taigi pamažu beveik visa tauta žuvo pralaimėjusi karo lauke, nė vienam nepasitraukus iš nelygios kovos ir nesistengus pabėgti iš pradėto mūšio... Nei jų vado Skomanto žuvinimas, nei išsklaidyta ir išretėjusi rikiuotė neprivertė likusių jotvingių pasitraukti iš mūšio: visi lig vieno buvo sutriuškinti ir išžudyti. <...> Ir per vieną mūšį beveik visa jotvingių gentis, visi žmonės buvo taip išžudyti ir išnaikinti, kad išlikusieji [gyvi], tai yra saujelė kaimiečių, sužeistieji ir pasidavusieji Boleslovo valdžion ir tie, kurie prisijungė prie lietuvių, net ir jotvingių vardo neišlaikė“ (Baltų 1996, p. 568–569).

Nepaisant Dlugošo teiginių apie beveik visos jotvingių genties išnaikinimą, tai dar nebuvo paskutinis jotvingių mūšis. Tačiau nuvertinti šio jotvingių pralaimėjimo reikšmės taip pat negalime. Tik po kelerių metų jie vėl galėjo ateiti į pagalbą prūsams, kurių sukilimas jau buvo malšinamas.

### **Sūduva (Jotva) Traidienio ir Skomanto laikais**

Jotvingių ir sūduvių pagalba sukilusiems prūsams atsinaujino Traidenio valdymo Lietuvoje pradžioje (1268 m.). Traidenis atnaujino Lietuvos kovas prieš Vokiečių ordiną. Sūduvių (jotvingių) karinės veiklos atnaujinimas siejamas su žymiausiu sūduvių kunigaikščiu Skomantu (*Scumandus*), valdžiusiu Sūduvos „sostinę“ Kresmeną (*Crasima*) (Dusburgietis 1985, p. 206–207). To meto Jotvos ir Sūduvos veiksmus reikia vertinti kaip Traidenio ir Skomanto bendrą politiką. 1269 m. rugsėjo 2 d. lietuviai, „pasikvietę jotvingius (*Iaczwingis*) ir kitus barbarus“, puolė ir apiplėšė kryžiuočiams artimo Kujavijos (Invroclavo) kunigaikščio Ziemomyslo valdas (Dubonis 2009, p. 33, 88–89, 92). Apie 1270–1271 m. sūduvių kunigaikštis Skomantas surengė žygį į Prūsiją, kurio metu įsiveržė į Kulmo žemę. Jo kariuomenė, puolė Torunę ir Kulmą. Sūduvių stovyklavietę, įrengtą prie Birgelavos pilies, naktį užpuolė šios pilies įgula. Žuvo du Ordino broliai ir daug jų ginklanešių (Dusburgietis 1985, 183–184; Białuński 2009, p. 75–76).

Šiuo laikotarpiu jotvingiams ir sūduviams pavojų kėlė ir Haličo-Volynės kunigaikščiai. Jie bandė tęsti kovas prieš sūduvius (jotvingius), bet nesėkmingai. 1271–1272 m. žiemą Danieliaus ir Vasilkos sūnūs pasiuntė kariuomenę prieš sūduvius (jotvingius). Ši kariuomenė giliau Zilijos nesiveržė, ir iš karto sudarė taiką su sūduvių (jotvingių) kunigaikščiais Mintele (*Минтела*), Šiurpa (*Шюрпа*), Mudeika (*Мудеико*) ir Pestila (*Пестило*) (Chronica 2017, p. 473–474). Vieno iš jų pilis dar ir dabar nesunkiai lokalizuojama, nes vadinama savininko vardu. Tai – Šiurpilis (lenk. *Szurpily*), vienas iš išpūdingiausių sūduvių-jotvingių piliakalnių (Būga 1961, p. 134).

1272 m. Skomantas su didele sūduvių (jotvingių) ir rusėnų kariuomene žygiavo į Kulmo žemę ir bandė užimti Kulmenzės miestą, tačiau tai padaryti nepavyko. Po to Skomantas puolė Ordino vasalų pilis – Eimsutį ir riterio Cipelio pilį ir abi sudegino, o jų gynėjus išžudė ar paėmė į nelaisvę (Dusburgietis 1985, p. 184–185).

Didžiojo prūsų sukilimo pabaigoje, 1273 m., išgirdę, kad bartai ir varmiai pakluso Vokiečių ordinui, sūduviai (jotvingiai) užpuolė bartų ginamą Bartenšteino pilį ir ją sudegino (Dusburgietis 1985, III § 173). 1274 m. jotvingiai (sūduviai) kartu su nadruviais ir skalviais vėl puolė Bartos žemę, apsiautė Bysleidos pilį, tačiau mūšyje patyrė pralaimėjimą. Pilėnai, įkvėpti pilies viršininko Pasdraupučio motinos Namedos iš Mantiminų giminės, nukovė, kaip rašoma daugiau kaip du tūkstančius sūduvių (jotvingių) (Dusburgietis 1985, p. 189).

1274-ieji – paskutiniai Didžiojo prūsų sukilimo metai. Tais metais prasidėjo ir naujas kryžiuočių ekspansijos į baltų žemes etapas. Kryžiuočiai puolė Nadruvos, o paskui ir Skalvos pilis ir 1274–1277 m. užkariavo šias žemes. Jų gyventojų dauguma buvo ištremta į kryžiuočių valdų gilumą

arba pasitraukė į Lietuvą (Dusburgietis 1985, p. 189–196). Sūduviai (jotvingiai) neteko savo sąjungininkų ir susidūrė su tiesiogine kryžiuočių ekspansijos grėsme.

Tuo metu kryžiuočių kovos su jotvingiais (sūduviais), kurie stengėsi veikti aktyviai ir tęsė Skomanto pradėtą Kulmo žemės niokojimą, tapo itin įtemptos. Apie 1276 m. Kulmo žemės krašto komtūru buvo paskirtas Hermanas iš Šenenbergo. Jis suaktyvino gynybą prieš sūduvių (jotvingių) antpuolius (Dusburgietis 1985, p. 197–198).

1277 m. spalio 21 d. Skomantas su 4000 sūduvių (jotvingių) ir stipria lietuvių kariuomene peržengė Kulmo žemės ribas. Iš pradžių puolė Plovistos (Plovenžo) pilį prie Osos upės. Ji būtų sunaikinta, jei ne susitarimas su pilėnais, pažadėjusiais duoti du vadovus, galinčius nuvesti sūduvius (jotvingius) į turtingesnes kryžiuočių žemes. Po to užpultos Rudino, Lypos (Lipeneko) ir Velzaco (Veldzondzo) pilys. Pastarosios papilį sudegino, apgulė Turnico (Turznicų) pilį, tačiau dėl stiprios gynybos kitą dieną pasitraukė. Vėliau sudegino Klemento (Plementos) pilį, niokojo Graudingą (Grudziondzą), Marienverderį, Santyrą ir Christburgą. (Dusburgietis 1985, p. 198–199). Tai buvo paskutinis sūduvių (jotvingių) žygis į Kulmo žemę (Białyński 2009, p. 77).

Anot Dusburgiečio, 1278 m. ordinas ėmėsi paskutinio karo Prūsijoje – prieš sūduvius (jotvingius): „Užkariavus iš viešpaties Jėzaus Kristaus malonės visas Prūsijos žemės gentis, beliko vienui viena, bet visų galingiausioji, būtent sūduviai, kuriuos broliai narsiai puolė, ne tiek pasikliaudami žmogaus drąsa ir gausia kariuomene, kiek dieviškąja pagalba, nes žinojo, kad viešpats yra mokęs, jog, aukojant auką, privalu aukoti ne tik galvą ar kurią kitą kūno dalį, bet ir uodegą. Todėl ir broliai, norėdami aukoti nedalomą auką, štai šitaip pradėjo kariauti prieš Sūduvos žemę“ (Dusburgietis 1985, p. 199).

Vienintelė neužkariauta Sūduvos–Jotvos sąjungininkė buvo Lietuva, valdoma Traidenio. 1278–1279 m. žiemą Traidenio brolis Sirputis kartu su sūduviais (jotvingiais) kariavo Lenkijoje, netoli Liublino (Dubonis 2009, p. 29, 31, 119–120).

1279 m. Sūduvoje (Jotvoj) ir Lietuvoje kilo badas, privertęs sūduvius (jotvingius) ieškoti pagalbos pas Haličo-Volynės kunigaikščius. Vladimiras Vasilkovičius Bugo ir Narvos upėmis pasiuntė laivus su duona, tačiau jie sūduvių (jotvingių) nepasiekė, nes juos užpuolė Mazovijos (Čersko) kunigaikščio žmonės. Jie žmones nužudė, o laivus apiplėšė (Chronica 2017, p. 494–496).

### **Paskutinis kovų etapas ir galutinis Sūduvos (Jotvos) nuniokojimas**

1278 m. Vokiečių ordino riteriai, vadovaujami Prūsijos magistro Konrado fon Tyrbergo Vyresniojo (1273–1279) su didele kariuomene įsiveržė į vakarinį Sūduvos (Jotvos) pakraštį –

Kimenavos (*Kimenow*) valsčių, kurio centras buvo Ostruvo įtvirtinta gyvenvietė–piliakalnis. Ordino kariai nusiaubė apylinkes, paėmė apie 1000 belaisvių ir daug grobio. Sūduviai, vadovaujami Skomanto, surinko 3000 vyrų kariuomenę ir bandė persekioti kryžiuočius, tačiau buvo nugalėti Venso (*Winse*) miške ir atstumti iki savo žemės ribos. Apie tai Petras Dusburgietis rašė: „Brolis iš Tirbergo, magistras, ir daug brolių su tūkstančiu penkiais šimtais raitelių įsiveržė į Sūduvos žemę ir nusiaubė tą jos valsčių, kuris vadinamas Kimenava; neskaitant galybės užmuštųjų, jie išsivarė su savimi tūkstantį belaisvių ir išsigabeno galybę kitokio grobio. Kitą dieną, kai brolių kariuomenė atsitraukdama priėjo mišką, vardu Vinsas, juos pasivijo trys tūkstančiai rinktinių sūduvių vyrų, kuriuos broliai su saviškiais drąsiai užpuolė, daugybę nukovė ir mirtinai sužeidė, o kitus nuvijo iki įeigos į jų žemę“ (Dusburgietis 1985, p. 199). Vis dėlto Dusburgiečio minima Vokiečių ordino pergalė šiame žygyje atrodo gerokai išpūsta ir pagražinta, nes, kaip jis teigia Ordinas šiame mūšyje neteko vos 6 karių (Dusburgietis 1985, p. 199).

Tas pats magistras vėliau nusiaubė ir Mėrūniškių (*Meruniska*) valsčių. Apie tai Dusburgietis rašė: „Brolis Konradas, magistras, visados rūpinęsis netikėlių naikinimu, subūręs galingą raitelių ir pėstininkų kariuomenę, su raitija įsiveržė į Sūduvos valsčių, vardu Mėrūniškis, kur nukovė 18 šio valsčiaus žymių viešpačių [*dominos*], o kitus [karius] paliko prie įeigos į minėtąją žemę. Jis šį valsčių smarkiai nusiaubė, degindamas ir plėšdamas, nukaudamas ar paimdamas į nelaisvę šešis šimtus vyrų ir moterų“ (Dusburgietis 1985, p. 200–201).

Sūduvos (Jotvos) kaimus tuo pat metu taip pat siaubė ir plėšė vokiečių bei krikščionybę priėmusių prūsų būriai. Dusburgietis, pritardamas jų veiklai rašė: „Vargu ar kas galėtų nuodugniai papasakoti, kokie nuostabūs ir nepaprasti buvę žygiai krikščionių plėšikautojų, būtent: Martyno iš Golino, Konrado, vardu Divelis, kito [vyro], vadinamo Štaubemeliu, Kudaro iš Sūduvos, Nakaimo iš Pagudės ir daugybės kitų. Tas Martynas su 4 vokiečiais ir 11 prūsų užgrobė vieną kaimą Sūduvos žemėje, išžudydamas ar išsivarydamas į nelaisvę žmones“ (Dusburgietis 1985, p. 201).

Ordino maršalas Konradas fon Tyrbergas Jaunesnysis surengė naują žygį ir nusiaubė Pakimos (*Pokima*) valsčių 1279–1280 m. žiemą. Čia išžudė ir išsivedė į nelaisvę daugybę žmonių. Grįžo per užšalusį Negotyno (Nagutino) ežerą (Dusburgietis 1985, p. 202–203). Tais metais kryžiuočiai toliau puldinėjo šiaurės vakarinį Sūduvos pasienį ties Venso mišku. Įsiveržti giliau į Sūduvą (Jotvą) dar nebandė.

Tuo metu sūduviai (jotvingiai) į tokius kryžiuočių antpuolius atsakydavo tuo pačiu. 1280 m. vasarą ar rudenį sūduviai (jotvingiai), kartu su lietuviais, įsiveržė į Sembą ir ten kovojo dešimt dienų (Dusburgietis 1985, p. 203; Baranauskas 2017, p. 30). Panašiu metu Tepliaus komtūras

Ulrichas Bajeris su 12 Ordino brolių ir 250 raitelių įsiveržė į Sūduvą (Jotvą), išžudė ir paėmė į nelaisvę daugybę žmonių (Dusburgietis 1985, p. 204). Tas pats Ulrichas su religiniu fanatizmu, toliau puldinėjo ir niokojo Sūduvą (Jotvą), kol galiausiai nuo sūduvių rankų žuvo (Dusburgietis 1985, p. 204). Tais pačiais metais Dusburgietis aprašo ir sūduvio Ruseinio (*Russigenus*) krikštą. Tai pirmasis sūduvio apsikrikštijimo paminėjimas (Dusburgietis 1985, p. 204–205).

1281 metais kovos tęsėsi. Vasario 2 d. Prūsijos magistras Mangoldas su „visa savo kariuomene“ įsiveržė į Skomanto valdas – Kresmenos valsčių (*Crasima*), kurią niokojo, plėšė ir degino. Sudegino ir Skomanto pilį, bei paėmė į nelaisvę ar išžudė apie 150 žmonių (Dusburgietis 1985, p. 206).

Po poros metų santykinės ramybės, 1283 m. antrojoje pusėje Vokiečių ordinas vėl puolė Sūduvą (Jotvą) (Baranauskas 2017, p. 32). Maždaug tuo metu, ilgametis Sūduvos (Jotvos) gynėjas kunigaikštis Skomantas, kaip teigia Dusburgietis „negalėdamas atsispirti nuolatiniam brolių antpuoliam, pasitraukė iš savo krašto į Rusios žemę su visa šeimyna ir bičiuliais. Kurį metų ten pagyvenęs, sugrįžo, nepakeldamas tremties, į savo gimtąją žemę. Šitai sužinoję, broliai vėl ėmė su juo kariauti ir taip dažnai jį kamavo antpuoliais, kad jis galop su visais savo namais bei šeimyna pasidavė tikėjimui ir broliams“ (Dusburgietis 1985, p. 207), t. y. perėjo į kryžiuočių pusę, tuo labai apsukindamas Sūduvos (Jotvos) gynybą.

Sūduvos (Jotvos) puolimas tęsėsi, apimdamas vis naujas sritis. Ordino maršalas Konradas fon Tyrbergas Jaunesnysis surengė žygį į Zilijos (*Silia*) valsčių. Rašoma, kad „Ši kariuomenė buvo tokia didelė, kad ji nusidriekė per daugelį mylių. Ji pavertė pelenais visus pastatus minėtajame valsčiuje, nukovė vieną kilmingąjį, vardu Vadolis, tenykštį vadą, bei daugybę kitų ir išsigabeno nesuskaičiuojamą grobį. Sunkiai šiame žygyje sužeistas brolis Liudvikas iš Libencelės buvo pusgyvis paliktas snieguose. Neilgai trukus jį aptiko sūduviai ir, uždėję ant arklio taip, kad galva bei rankos karojo viename arklio šone, o kojos kitame, nusigabeno, bet taip nevykusiai, kad iš apkrešėjusių žaizdų vėl smarkiai paplūdo kraujas, o šitai ir išgelbėjo sužeistąjį, kaip jis pats vėliau teisingai sakė. Antrą kartą pakliuvęs į nelaisvę, brolis Liudvikas buvo nuvestas pas vieną kilmingąjį, vardu Kantigirdas, ir pavestas jo globai“ (Dusburgietis 1985, p. 207–208). Labai geras epizodas! Kryžiuočiai puola Sūduvą (Jotvą). Naikina žmonių turtą, žudo, plėšia, išsiveda į nelaisvę, o sūduviai (jotvingiai) gelbsti, globoja jų sužeistus karius.

Tais pačiais metais įvykdytas dar vienas puolimas. Šį kartą į Kirsnavos (*Kirsouia*) valsčių (jame žinomas Rudaminos piliakalnis, Lazdijų r.). Puolimą vykdė Frydrichas Holė su Brandenburgo įgula (100 raitelių), bet susidūrime su sūduviais (jotvingiais) buvo nukautas su 30 vyrų

(Dusburgietis 1985, p. 211). Tai buvo viena iš paskutinių, nedidelė pergalė, kuri, deja nebeišgelbėjo sūduvių (jotvingių).

Kryžiuočiai jau skverbėsi į tolimus nuo jų užimtų žemių, Zilijos ir Kirsnavos valsčius, kuriuos norint pasiekti reikėjo pereiti nemažas Sūduvos (Jotvos) teritorijas. Tai rodo, kad Sūduvos (Jotvos) gynyba buvo pralaužta. Spaudžiami kryžiuočių, dalis sūduvių (jotvingių) neatlaikė ir ėmė krikštytis ir pereidinėti į jų pusę. Kita dalis pasitraukė iš Sūduvos (Jotvos). Dusburgietis apie tai rašė: „Daug kartų ir be galo ilgai broliai kariavo su sūduviais, tačiau nenorėdami išsiplėsti, nerašysime apie tuos karus. Kai Gedetas, kilmingasis ir atkaklus vyras, turėjęs didelę galią bei daug turtų, Kimenavos sūduvių vadas, jau nebegalėjo atsispirti dažniems bei smarkiems brolių antpuoliams, su savo namais bei šeimyna ir su tūkstančiu penkiais šimtais vyrų bei moterų jis pasitraukė pas brolius ir priėmė krikštą. Tačiau Skurda, kitos Sūduvos dalies vadas, paniekinęs tikėjimo malones, pasitraukė su savo žmonėmis į Lietuvos žemę, ir šitaip Sūduvos žemė po šiai dienai lieka negyvenama“ (Dusburgietis 1985, p. 211–212). Ši informacija ir kiti duomenys rodo, kad sūduviai (jotvingiai) dažnų kryžiuočių puldinėjimų buvo išvarginti, neteko daugybės žmonių ir turto. Vieni neatlaikė ir pasidavė. Kiti neatlaikė ir išvyko iš Sūduvos (Jotvos) į Lietuvą ar kitas šalis. Neliko tankiai apgyvendintų teritorijų su stipriomis pilimis ir daugybe kaimų. Išliko tik atskiri kaimai ir pilys, buvę toli nuo pagrindinių kelių, juosiami miškų, upių, upelių ir pelkių. Po 1283 m. per Sūduvą (Jotvą) buvo galima keliauti, nesutinkant pasipriešinimo. Dusburgietis apie tai rašė: „Baigiamas karas Prūsijoje. Prasideda karas su lietuviais. 1283 viešpaties metais, kai nuo karų su prūsų gentimis pradžios prabėgo jau 53 metai ir visos šios žemės giminės [*nationes*] jau buvo nukariautos ir išvaikytos, žodžiu, kai čia neliko nė vieno, kuris nebūtų nuolankiai paklusęs šventajai Romos bažnyčiai, Teutonų ordino broliai šitaip pradėjo karą su ta galinga, kietasprande ir kariauti pratusia tauta, kuri gyveno Prūsijos žemės kaimynystėje, anapus Nemuno, Lietuvos žemėje“ (Dusburgietis 1985, p. 212–213).

Ordino kryptinga ir sisteminga karinė kampanija prieš Sūduvą (Jotvą), vykdyta 1278–1283 m. prasidėjo nuo pasienio žemių niokojimu. Jas užėmus, karo žygių geografija buvo išplėsta į kitus Sūduvos (Jotvos) valsčius. Pastovūs ir sistemingi kariniai puolimai, žmonių žudymai, turto grobimas ir naikinimas, žmonių išvarymas į kitas, jau okupuotas sritis, sūduvius (jotvingius) išsekino ir įvairiausiai susilpnino, gyvenamą teritoriją pavertė gyventi netinkama žeme. Dalis tautos pasidavė užpuolikų spaudimui, kiti paliko savo žemę ir pasitraukė į Lietuvą ir kitas šalis. Dalis sūduvių (jotvingių) buvo ištrinti; perkelti į Sembą arba kitas okupuotas Prūsijos teritorijas. Kova, deja baigėsi krašto sunaikinimu.

### Dykra Sūduvoje (Jotvoje) XIV amžiuje

Kaip jau minėta, po kovų su kryžiuočiais pabaigos 1283 metais, Sūduvos žemės tapo beveik negyvenamu, arba labai retai apgyvendintu ruožu tarp Vokiečių ordino valdomos Prūsijos ir Lietuvos. Šią situaciją liudija įvairūs XIV a. šaltiniai, minėdami plačią dykrą, tarp Nadruvos ir Nemuno aukštupio. Kai kas iš tyrinėtojų tai suprato, kaip teritoriją visai be gyventojų, tačiau įvairūs duomenys rodo, kad dalis gyventojų nepasitraukė ir išgyveno nuošaliose vietose, buvusiose toli nuo naudotų kelių. Sūduvos (Jotvos) beveik negyvenamas teritorija ir Ordinas, ir Lietuva įvairiai naudojo, dažniausia šiose žemėse medžiodavo bei mėgino prijungti prie savo turimų teritorijų, statydami pilis ir atramos punktus; įkurdindami savo gyventojus.

1384 m. kryžiuočių kelio iš Įsruties į Darsūniškį aprašyme minimos Dovydiškės (*Dawdisken*), buvusios kažkur tarp Lieponos ir Rausvės upių. Ši vietovė galėjo būti netoli dabartinių Paežerių ar Vilkaviškio. 1384–1402 m. sudaryti kryžiuočių kelių aprašymai atskleidžia didelį Sūduvos (Jotvos) ištuštėjimo mastą. Sūduva (Jotva) aprašoma kaip tuščias, giriomis apaugęs plotas su vietomis pasitaikančiomis pievomis ir krūmynais (Totoraitis 2003, p. 10–14). Tačiau Dovydiškių pavyzdys rodo, kad net ir karo nuniokotoje dykroje dar pasitaikydavo ir gyvenamų vietų.

Situaciją ir dykroje aiškesnį vaizdą atskleidžia 57-asis kryžiuočių kelių aprašymas, kuriame nurodoma: „Taip pat jie dykroje rado daug žmonių ir daug šieno. Taip pat jie sužinojo, kad lietuviai buvo nukeliavę nuo Nemuno (*Memel*) iki Seirijo ežero (*Zereens azerx*) ir nuo to ežero yra trys mylios iki Merkinės“ (Die littauischen 1863, p. 690; Totoraitis 2003, p. 13).

Po nukariavimo, pietinė Sūduvos (Jotvos) dalis pateko į Mazovijos įtaką. Mazovijos kunigaikščiai 1325 m. sau norėjo prisiskirti Sūduvos teritoriją iki Gardino. 1343 m. sutartyje su kryžiuočiais jie įvardijo tai konkrečiau: teritorija piečiau Bebro upės iki pat jos ištakų turėjo priklausyti Mazovijai, o teritoriją šiauriau Bebro sava laikė kryžiuočiai (Rutkowski 2017, p. 144). Tačiau 1358 m. rugpjūčio 14 d. Gardino sutartimi tarp Trakų kunigaikščio Kęstučio ir Mazovijos kunigaikščio Ziemovito III Traidenaičio nustatyta Lietuvos ir Mazovijos siena priskyrė Mazovijai mažesnę Sūduvos teritorijos dalį, kuri priklausė Goniondzo ir iš dalies Viznos sritims.

Didysis Lietuvos kunigaikštis Kęstutis aiškiai deklaravo Lietuvos pretenzijas į beveik visą Sūduvą į šiaurę nuo Elko–Raigardo–Bebro linijos. Kryžiuočiai nepripažino tokių dalybų ir 1360 m. sudegino Lenkijos karaliaus Raigarde pasistatytą pilį (Marburgietis 1999, p. 107). Tačiau 1358 m. nustatyta siena vėlesniais laikais išliko stabili. 1398 m. Goniondzo sritis buvo prijungta prie Lietuvos, bet įjungta į Palenkės sritį. Kartu su visa Palenke Lietuva jos neteko 1569 m (Rutkowski 2017, p. 148).

Po Torunės taikos (1411 m.) ir ypač po Melno taikos į jotvingių–sūduvių žemes, kurių dauguma atiteko Lietuvai palaipsniui ėmė grįžti žmonės (Zinkevičiaus 2015, p. 59). Pirmieji grįžo pabėgėliai jotvingiai ir sūduviai, nes, pagal Z. Zinkevičių, tą rodo šio krašto vardyne išlikusių gana daug kalbos relikvų.

## DAINAVOS PAMINĖJIMAS RAŠYTINIUOSE ŠALTINIUOSE

Pirmą kartą su Jotva siejamos Dainavos vardas minimas Mindaugo dokumente, datuojamame 1253 m. Šiuo dokumentu kryžiuočiams buvo užrašyta „pusė Dainavos“ (*Deynowe medietatem*) (Baranauskas 2023, p. 18). Dainavos santykis su Jotva paaiškinamas 1259 m. rugpjūčio 7 d. kitame to paties Mindaugo dovanojimo akte: „Visa Dainava, kurią kai kas vadina ir Jotva“ (*Denowe tota, quam etiam quidam Jetwesen vocant*) (Mindaugo 2005, p. 84).

XVI a. Lietuvos metraščiai patvirtina šį sutapatinimą ir nurodo, kad Traidenio paskirti valdyti žmonės gyveno „girioje Dainava-Jotvingiai“ (*на поуци Доинова Ятвезж*), o Traidenis „aptiko gražų ir gerą kalną prie Bebro upės, įkūrė ten miestą ir pavadino jį Raigardu, ir ėmė vadintis Jotvingių bei Dainavos didžiuoju kunigaikščiu“ (*великим кн(д)земь Ятвезскимъ и Доиновъским*) (*Полное* 1907, p. 237–238).

## ETNONIMAI: JOTVINGIAI, SŪDUVIAI, DAINAVIAI IR POLEKSĖNAI. REGIONE ESANČIŲ GENČIŲ TARPUSAVIO RYŠIŲ KONCEPCIJA

Rašytiniuose šaltiniuose dabartinėje Lietuvos Užnemunėje, šiaurės vakarinėje dabartinės Lenkijos teritorijos dalyje bei vakarinėje dabartinės Baltarusijos teritorijos dalyse minimos keturios giminingos baltų gentys: *jotvingiai*, *sūduviai*, *dainaviai* ir *poleksėnai*.

Seniausiai iš šių genčių paminėti sūduviai ir šalia jų gyvenę galindai. Pirmasis jų paminėjimas žinomas Klaudijaus Ptolemajo „Geografijoje“ (apie 150 m.), (*Γαλίνδαι και Σουδινοι*) (Aleksna 2020, p. 67–94; Aleksna, 2022, p. 292–318).

Kaip susiję tos keturios kaimynystėje gyvenę gentys? Kai kurie tyrinėtojai mano, kad *jotvingiai*, *sūduviai*, *dainaviai* ir *poleksėnai* buvo keturios atskiros gentys, gyvenę viena šalia kitos ir tarpiai viena su kita susiję. Pasak kalbininko Z. Zinkevičiaus: „Visai galimas dalykas, sūduviai, jotvingiai, dainaviai ir palekiai senovėje sudarė artimą genčių junginį, kuriame vyravo gausiausia bei stipriausia jotvingių gentis. Veikiausia Sūduva buvo prie Galindos ir Nadruvos, Dainava –

toliau į rytus už Sūduvos, Jotva – į pietus nuo šių abiejų, o už jos dar toliau pietuose (arčiau Narevo) – Palekė (dab. lenkų Podlasie, Paliesė)“ (Zinkevičius 1984, p. 283). Toliau Z. Zinkevičius nurodo, kad „vartojant jotvingių terminą, reikia prieš akis turėti galimas dvi skirtingas jo reikšmes: siauresniąją – jotvingių gentis ir platesniąją – nurodytas genčių junginys“ (p. 284).

Kitame savo darbe: „Lietuviai. Praeities didybė ir sunykimas“ (2015) Z. Zinkevičius teigia: „Pastaruoju metu vis labiau įsitikinama, kad jotvingiai buvo ne viena gentis, bet tam tikras vakarų baltų genčių junginys, kuriame vyravo gausiausia ir stipriausia jotvingių gentis ... Formavosi bendras jotvingių etnosas“ (p. 55).

Keturių atskirų jotvingių genčių sampratą: jotvingių, sūduvių, dainavių ir poleksėnų mini ir lenkų kalbininkas Jerzy'is Nalepa 1964 metais (Nalepa 1964).

Tačiau kai kurie tyrinėtojai mano, kad jotvingiai ir sūduviai yra ta pati gentis. Remiamasi viduramžių istoriniais šaltiniais. Viename iš jų, Vengrijos karaliaus Zigmanto Liuksemburgiečio paskelbtame sprendime Vroclave 1420 m. sausio 6 d. dėl Lietuvos ir Lenkijos teritorinių ginčų su Vokiečių ordinu teigiama, kad Vytautui iki gyvos galvos Užnemunėje pripažįstamų žemių riba turi eiti „per žemę, vadinamą Sūdų žeme, arba Jotva (*per terram vocatam Suderlandt alias Jetuen*)“ (*Die Staatsverträge* 1970, p. 143).

Svarbu pažymėti, kad Zigmantas Liuksemburgietis grįžo prie šios temos 1422 m. spalio 2 d. Jis pranešė Vokiečių ordino didžiajam magistrui, jog Vytautas ir Jogaila reikalauja, kad Lietuvai Vokiečių ordinas gražintų „Sūduvių ir jotvingių žemę, kuri yra ta pati“ (*terram Sudorum et Jacuitarum, quod idem est*) (*Codex epistolaris* 1882, p. 573, Nr. 1045).

Tokie ir panašūs paminėjimai kai kuriuos tyrinėtojus vertė manyti, kad jotvingiai ir sūduviai yra viena gentis, tik skirtingai minima vokiečių ir slavų rašytiniuose šaltiniuose. Apibendrinami galime teigti, kad vyrauta dvi (trys) versijos dėl jotvingių genties ir jos santykių su tame pačiame Užnemunės regione ir šio regiono aplinkoje gyvenusiomis vakarų baltų gentimis. Z. Zinkevičiaus teiginys, kad jotvingiai buvo didžiausia iš minėtų keturių genčių, jokiais duomenimis kol kas nepatvirtinta.

## JOTVINGIŲ KILMĖ

Kaip minėjome anksčiau, jotvingiai – viena vakarų baltų gentis ar genčių sąjunga, gyvenusi pietvakarinėje didelės baltų teritorijos dalyje. Svarbu suprasti kaip ir kada jotvingiai

susiformavo. Pradėti reikia nuo baltų kilmės ir jų susiformavimo. Žinome, kad baltai yra vienas iš indoeuropiečių (toliau – ide) etnosų, o baltų kalbos – indoeuropiečių kalbų šeimos šaka. Kalbininkai teigia, kad per ilgą baltų kalbų naudojimo laikotarpį, jos palyginti mažai pakito, nes baltai kalbėjo šneka, nedaug nutolusia nuo indoeuropiečių prokalbės.

Lingvistų ir archeologų duomenimis baltai susiformavo III–II tūkstantmečių pr. Kr. riboje, apie XX a. pr. Kr. asimiliuojantis akmens amžiaus medžiotojams–rinkėjams su ateiviais indoeuropiečiais iš šiaurinių Juodosios jūros pakrančių. II–I tūkst. pr. Kr. ir I tūkst. po Kr. I-oje pusėje Baltai užėmė milžinišką teritoriją šiaurės rytinės Europos miškų zonoje. Vakaruose baltų apgyvendintos teritorijos siekė Vyslos upę ir net teritorijas į vakarus nuo jos. Rytinė baltų riba ėjo Volgos, Maskvos ir Okos aukštupiais. Pietuose – linija Varšuva – Pinskas – Černigovas – Kurskas. Šiaurėje – dabartinės Latvijos šiaurinė dalimi. Ši baltų teritorija nebuvo stabili ir palaiptai kitos, Tačiau maždaug du su puse tūkstantmečio pokyčiai nebuvo ženkliūs. Jie prasidėjo IV a. po Kr. pietrytinėje baltų teritorijos dalyje, slavams ir kitoms klajoklių gentims veržiantis į baltų teritorijas.

Šiame dideliame baltų masyve baltų kalba nebuvo vienalytė. Būta baltų tarminės diferenciacijos, kuri palaiptai didėjo. Baltai turėjo sudėtingą morfologinę struktūrą. Žodžių daryboje vyravo sudurtiniai žodžiai ir priesaginiai vediniai. Formavosi ir priešdėlinė daryba. Daiktavardžiai turėjo tris gimines: moteriškąją, vyriškąją ir bevardę. Buvo trijų skaičių sistema: vienaskaita, dviskaita ir daugiskaita.

Kaip teigia Vilniaus universiteto profesorius, akademikas, pasaulinio garso lingvistas baltistas Vytautas Juozapas Mažiulis, milžiniškoje teritorijoje susiformavęs baltų prokalbės arealas nuo pat jo susidarymo apie XX a. pr. Kr. ėmė formotis į baltų prokalbės centrinių tarmių, arba šnektų arealą ir baltų prokalbės periferinių tarmių arealą. Viena periferinių baltų grandžių – vakarų baltai. Baltų prokalbės irimas prasidėjo apie V a. pr. Kr. Tą rodo vakarų baltų „atskilimo“ data. Baltų prokalbė, anot V. Mažiulio, *pradėjo irti* apie V a. pr. Kr. ir galutinai suiro apie VII a. po Kr. „Viena iš baltų prokalbės periferinių tarmių yra vadinamųjų vakarų baltų tarmė (šnektos) – prūsų (bei jotvingių) kalba. Ši periferinė baltų prokalbės tarmė nuo centrinio baltų prokalbės arealo tarmių atskilo ca. V a. pr. m. e.“ (Mažiulis 1981, p. 5–6 ). Tokie kalbininkų duomenys. Rašytiniai šaltiniai, kaip jau minėta jotvingius mini X a., kai jotvingiai, kalbos duomenimis buvo seniai susiformavę, tačiau sūduviams, galindams, aisčiams „geriau pasisekė“. Aisčių gentis Publijus Kornelijus Tacitas pamini I amžiuje, o sūduvius ir galindus Ptolemajus mini II a. Dar anksčiau, V a. pr. Kr. įvairias gentis minis istorijos tėvu pramintas Herodotas. Kai kurias jo

minimų genčių: neurus, budinus ir kt. tyrinėtojai linkę priskirti baltams. Lingvistai tokiam priskyrimui turi savo argumentų. Be to šių genčių lokalizavimas atitinka baltų paplitimą minėtu laikotarpiu.

Grįžkime prie aisčių, sūduvių ir galindų paminėjimo. Kai kurie tyrinėtojai sūduvių, kartu ir jotvingių kilmę nori sutapatinti su jų paminėjimu, t. y. I tūkst. pradžia, tačiau žinome, kad ko nors paminėjimas ir pradžia dažnai nesutampa. Be kalbos duomenų, sprendžiant šį klausimą būtina remtis ir dvasinės bei materialinės kultūros duomenimis. Ypač šiai problemai spręsti svarbi archeologija, ypač laidosenos rekonstrukcija. Jotvingiams (sūduviams) I tūkst. m. būdingas laidojimas krūsniniuose, t. y. akmenimis apdėtuose kapuose, kai virš mirusiojo supilamas akmenų sampilas. Tokia laidosena skyrėsi nuo aplinkinių etnosų laidosenos. Tokių krūsninių kapų surasta jotvingiams ir sūduviams priskiriamoje teritorijoje. Pilkapiai su akmenų sampilais žinomi ir vakarų Lietuvoje, bei platesnėje Rytų Baltijos pajūrio teritorijoje, datuojami Ankstyvojo metalų laikotarpio antra puse. Klausimas, kada tokie kapai pradėti įrenginėti jotvingių teritorijoje. Atsakymą gali duoti Paveisininkų kapinyno tyrinėjimai. 1962 m. Vilniaus universiteto archeologinė ekspedicija, vadovaujama Prano Kulikausko kasinėjo Paveisininkų piliakalnių. Po piliakalnio kultūrinio sluoksnio buvo surasta degintinių kapų. Dėl šio objekto ypatingos reikšmės jotvingių (sūduvių) kilmės tyrimuose, trumpai jį aprašysime.

Paveisininkai, Lazdijų r. sav. Kapčiamiesčio sen.

### Kapinynas

Kapinynas yra labai vaizdingoje vietoje, kalvoje, apsuptoje Veisiejų ežero vandens, šio ežero pietinio kranto kyšulyje, iš pietryčių – pelkės. Apie 5,5 km į pietvakarius nuo Leipalingio–Kalvarijos (KK 134) krašto kelio, apie 1,55 km į pietus nuo Lazdijų–Kučiūnų–Veisiejų (2510) regioninio kelio. Dalis šios kalvos panaudota vėliau įrengiant įtvirtintą gyvenvietę – piliakalnį.

Kapinynas atrastas 1962 m. Paveisininkų piliakalnio kasinėjimų, kuriems vadovavo Pranas Kulikauskas, metu, po piliakalnio kultūrinio sluoksnio. Kasinėjant surasta 27 degintiniai kapai be įkapių. Šešiuose kapuose mirusiųjų degintiniai kaulai supilti į duobutes; trylikoje kapų degintiniai žmonių kaulai supilti į urnas, o aštuoni kapai – krūsniniai (deginti žmonių kaulai apkrauti akmenų krūsnimis).

Akmenys panaudoti ir įrengiant degintinius kapus, duobutėse. Šiuose kapuose deginti kaulai supilti į 30–40 cm skersmens ir 30–60 cm gylio duobutes. Kai kurie tokie kapai buvo apdėti nedideliais akmenimis. Viename kape deginti kaulai buvo supilti tarp šešių nedidelių akmenų, o

duobės dugne buvo dar vienas plokščias akmuo. Kitoje kapo duobėje vienas akmuo buvo jos dugne, du šonuose ir vienas viršuje.

Krūsinių kapų duobės dugnas buvo išgrįstas akmenimis, o grindinio pakraštys apdėtas akmenų vainiku. Kapų duobės buvo ovalo formos, 130x110 cm, 80x70 cm, 110x100 cm dydžio. Akmenys sukrauti vienu – trimis aukštais, tušti tarpai užpildyti mažesniais akmenimis. Krūsiniuose kapuose degintų kaulų rasta supiltų ant grindinio, kartais į viduryje paliktą tuščią tarpą ar urną, pastatytą ant grindinio pagrindo arba ant specialiai padėto plokščio akmens. Kai kuriais atvejais urna rasta apstatyta akmenimis iš šonų ir iš viršaus uždengta plokščiu akmeniu.

Degintiniai kapai urnose. Deginti žmonių kaulai supilti į urnas ir užkasti duobutėse. Kai kuriuose šio tipo kapuose urnos apdėtos akmenimis arba pastatytos ant plokščio akmens, kartais – uždengtos plokščiu akmeniu.

Kape Nr. 20 urna buvo įstatyta į degėsiams užpiltą duobę, o ant jos užvožta kita urna. Ant jos viršaus dar buvo uždėtas keturkampis akmuo. Kapinynas datuojamas I tūkstantm. pr. Kr. viduriu.

## Literatūra

Kulikauskas, P. 1970. Panemunių dzūkai ir jotvingiai. *Panemunių dzūkai*. Vilnius: Mintis.

Kulikauskas, P. 1982. *Užnemunės piliakalniai I–XIII amžiuje*. Vilnius: Mokslas.

## ETNOKULTŪRINĖ BALTŲ RAIDA

Etnokultūrinę baltų raida rekonstruojame naudojantis archeologijos, kalbos, tautosakos, mitologijos, etnologijos mokslų duomenimis. Kaip jau minėta, baltai susiformavo apie XX a. pr. Kr., arba akmens amžiaus pabaigoje – ankstyvojo metalų laikotarpio pradžioje. Savo etnokultūrinėje raidoje jie perėjo kelis pagrindinius raidos laikotarpius.

I–as etapas – Baltų formavimosi laikotarpis, III tūkst. pr. Kr. atvykus indoeuropiečiams į Baltijos regioną ir jiems asimiliuojantis su vietiniais medžiotojai–rankiotojais. Tuo metu susiformuoja nauja etnokultūrinė situacija – baltų formavimosi pagrindas. Tolesnė kultūrinė raida vystosi naujos kultūros pagrindu.

II–as etapas – baltų susiformavimas apie XX a. pr. Kr. ir ankstyvoji baltų raida II ir I tūkst. pr. Kr., vadinamas ankstyvųjų baltų laikotarpis, kuris, pagal archeologinę periodizaciją vadinamas ankstyvuju metalų laikotarpiu. Šio laikotarpio pabaigoje vakarų baltai atsiskiria nuo baltų masyvo. Tarp šių vakarų (periferinių) baltų yra ir jotvingiai – sūduviai.

III–asis etnokultūrinis baltų raidos etapas prasideda I–o amžiaus pabaigoje – II–ame amžiuje. Jo pradžia sutampa su gyventojų skaičiaus išaugimu, metalinių dirbinių gamybos ir naudojimo ženklų išaugimu, bei Romos imperijos įtaka (kultūrinė ir politinė) baltų ir aplinkiniams regionams.

IV–etapas. Viduramžiai, II tūkst. pradžia ir pirmą pusę. Kovos su slavų tautomis ir vokiečių ordiniais, palaikomais vakarų ir vidurio Europos valstybių. Šiame laikotarpyje, po sunkių kovų nukariaujama didesnė vakarų baltų dalis ir susikuria Lietuvos valstybė.

## JOTVINGIŲ TERITORINĖ SANDARA

Kaip jau minėjome, pagal vyraujančią hipotezę, jotvingių genčių sąjungą sudarė keturios giminingos gentys: jotvingiai, sūduviai, dainaviai ir poleksėnai. Kartu sudėjęs, šios gentys užėmė nemažą teritoriją, siekiančią apie 100 000 km<sup>2</sup>. Šios teritorijos ribos laikui bėgant kito, tačiau, iki jotvingių (sūduvių) katastrofos XIII a. pabaigoje labai nedaug. Rašytiniai šaltiniai mini (Petras Dusburgietis ir kiti) tam tikrus įėjimus į genčių žemes ir tų įėjimų kontrolę. Kur gyveno ir kokią teritoriją užėmė atskira gentis nėra žinoma. Trūksta rašytinių šaltinių, o dabartiniai archeologiniai duomenys nesuteikia galimybės tas teritorijas nustatyti dėl beveik nesiskiriančių tų keturių genčių kultūros bruožų. Visgi, naudodamiesi įvairiais duomenimis galime teigti, kad sūduviai gyveno aplink Šešupės upę, jotvingių (plačiąja prasme) teritorijos šiaurinėje ir centrinėje dalyse. Jotvingiai gyveno į pietus ir pietvakarius nuo sūduvių, Juodosios Ančios upės baseine ir aplink ją. Nuo jų į pietvakarius lokalizuojami poleksėnai, o į rytus – dainaviai. Šių genčių kontroliuojama teritorija buvo padalinta į mažesnius teritorinius vienetus, kurie vadinami valsčiais. Kiek tų valsčių buvo – neaišku. Šaltiniuose minima apie 13–14 valsčių pavadinimai. Žymiausi iš jų: Dernė, Mėrūniškiai, Kresmena, Kimenava, Kirsnava, Pakima, Sentanė, Vangė, Veisiai, Zilija ir kt. Valsčių teritorijos buvo padalintos į tam tikras zonas. Remiantis istoriniais ir archeologiniais šaltiniais galima teigti, kad valsčiuose bendruomenės gyveno kaimuose ir nedideliuose miesteliuose. Valsčių miškuose buvo medžiojama, renkamas augalinis maistas.

Gyventojams nuo I tūkstm. pradžios labai svarbus gamybinis ūkis: žemdirbystė ir gyvulių auginimas. Kryžiuočių puolimų metu minima daugybė javų, išsivaromų gyvulių. Dalis teritorijų prie kaimų buvo dirbami laukai ir ganyklos. Taip pat valsčių teritorijose buvo vietos, susiję su religija: šventi miškai, upės, upeliai, šaltiniai, akmenys, kalvos, pelkės ir kita. Netoli kaimų buvo ir giminės kapinės, įrengiamos gražiose, aukštesnėse vietose. Valsčiai turėjo centrus, įtvirtintas gyvenvietes (piliakalnius), vėliau pilis. Viename valsčiuje buvo nuo vienos iki kelių įtvirtintų gyvenviečių arba pilių.

### JOTVINGIŲ VISUOMENĖ IR ŪKIS

Jotvingių visuomenė buvo gimininė–teritorinė. Gentį sudarė giminės, o giminės – išplėstinės šeimos, gyvenančios atskiruose kaimuose ir naudojančios tam tikrą teritoriją aplink gyvenamą kaimą. Visuomenė jau buvo diferencijuota, hierarchinė, kelių sluoksnių. Gentis turėjo savo vadą – kunigaikštį, kuris gyveno svarbiausiame genties centre – įtvirtintoje gyvenvietėje, vėliau – pilyje. Gentyje buvo keletas valsčių, kurie taip pat turėjo centrinės gyvenvietės. Jose gyveno gimininės bendruomenės vadas, atrodo taip pat vadinamas kunigaikščiu, su savo gimine. Rašytiniuose šaltiniuose neretai minima keliasdešimt kunigaikščių, dalyvavusių kovose su priešais, todėl, matomai ne tik gentis turėjo kunigaikštį, bet ir atskira giminė, gyvenanti valsčiuje. Be kunigaikščių, likusi dalis giminės buvo žemdirbiai, kariai arba dvasininkai. Kariuomenė buvo sudaryta iš pėstininkų ir raitelių. Žirgai buvo labai svarbūs ir karyboje, ir dvasiniame gyvenime. Rasta daugybė kapų, kur mirusieji palaidoti su žirgais. Žinoma, kad kunigaikštis buvo karinis ir politinis genties ar giminės vadovas. Žinome ir kai kurių jų, daugiausia kunigaikščių vardus. Tai: Gedetas, Nebaras, Kantigirdas, Komatas, Skurda, Skomantas, Stekintas, Stegutas, Šutras ir kt. Žinome ir vietovių pavadinimus (Venso miškas).

Iš archeologinių duomenų žinome, kad jau nuo I tūkstm. pradžios gamybinis ūkis vyravo. Priešo karinių žygių aprašymuose minima daugybė maisto. Žemdirbystę paliudija piliakalniuose surasti žemdirbystės įrankiai ir suanglėję grūdai. Kaukų piliakalnyje surasta geležinio dalgio dalis. Įvairių įrankių rasta ir kituose jotvingių piliakalniuose. Auginti įvairūs javai, ankštinės kultūros. Kaukų piliakalnyje surasta pupų, miežių, įvairių rūšių žirnių ir net aguonų.

Be žemdirbystės, labai svarbus buvo ir gyvulių auginimas. Remiantis Kaukų piliakalnio duomenimis (čia, tyrinėjimų metu surasta didžiausias kiekis gyvulių kaulų Užnemunėje) auginti

galvijai (karvės ir jaučiai), avys, ožkos, arkliai, kiaulės, šunys ir kt. Kaukai nebuvo išimtis, gyvūnų kaulų surasta ir daugumoje kitų kasinėtų jotvingių piliakalnių. Pagalbinis maisto šaltinis buvo medžioklė. Medžioti šernai, stirnos, briedžiai, elniai, lokiai, bebrai, paukščiai ir kt.

Auginamų gyvūnų kaulų archeologiniuose objektuose buvo ženkliai daugiau nei medžiojamų. Kaukuose daugiausia rasta galvijų ir arklių kaulų. Kiek mažiau kiaulių, avių ir ožkų. Gyvulininkystė vyravo, o medžioklė buvo pagalbinis maisto gavimo būdas. Kaukų piliakalnyje aptikta ir keliolika paukščių kaulų. Atkreiptinas dėmesys, kad kai kurių gyvūnų buvo net kelios skirtingos veislės, pavyzdžiui stambūs ir smulkūs arklai. Svarbi buvo ir žvejyba. Gyventa prie upių ir ežerų, pilnų žuvų, tačiau žuvų kaulai, dėl grunto savybių prastai išlieka. Žuvų kaulai randami tik durpyninėse šio regiono gyvenvietėse. Svarbi buvo ir bitininkystė. Medus buvo vienintelis saldiklis to meto gyventojams.

## KUR BUVO ĮRENGIAMOS ĮTVIRTINTOS GYVENVIETĖS (PILIAKALNIAI)

Baltų žemėse įtvirtintos gyvenvietės (piliakalniai) pradėti įrenginėti II tūkstantmečio pr. Kr. paskutiniame ketvirtyje, maždaug XI a. pr. Kr., tačiau Užnemunėje, arba Jotvos – Sūduvos regione įtvirtintos gyvenvietės pradėtos įrengti vėliau, maždaug I tūkst. pr. Kr. viduryje. Kodėl toks vėlavimas? Galime daryti prielaidą, kad šio regiono gamtinė aplinka padarė šį regioną sunkiai prieinamą priešams. Daugybė šlapynių: upeliai, upės, ežerai, pelkės, taip pat ir kalvotas paviršius bei dideli, tankūs miškai šią teritoriją pavertė sunkiai prieinama. Be to laivyba (tuometu keliauta daugiausiai laivais upėmis) buvo mažai galima dėl daugelio negilių, mažai tinkamų laivybai upių, esančių šiame regione.

Tyrimai rodo, kad įtvirtintos gyvenvietės buvo įrengtos kraštovaizdyje, kuris buvo sunkiau prieinamas. Gyvenvietės įrengiamos: pavienėse kalvose, aukštuose upių krantuose, dviejų upių santakose, iš įvairių pusių juosiamose upių, pusiasaliuose, ežerų pakrantėse, net upių salose. Vandens telkiniai ir aukšti upių, bei kalvų šlaitai, kurie dažnai buvo dirbtinai pastatinami, buvo natūralūs gamtiniai įtvirtinimai. Įsikūrę tokiose sunkiau prieinamose, gamtos „saugomose“ vietose, gyventojai kiek vėliau dar papildomai ėmė įtvirtinti savo gyvenvietes. Pradžioje tokios gyvenvietės buvo įtvirtinamos viengubų ar dvigubų medinių stulpų užtvaramis. Vėliau pradėti žemės kasimo darbai. Šlaitai buvo nukasami, pastatinami. Taip pat kasami gynybiniai grioviai ir pilami pylimai, o ant jų statomos medinių stulpų užtvaros.

## SVARBIOS ARCHEOLOGINĖS VIETOVĖS ALYTAUS REGIONE

Vienas iš svarbiausių archeologinių kompleksų Alytaus regione – Kaukų ir Obelytės piliakalnių su papėdės gyvenvietėmis archeologinis kompleksas. Pradžioje atkreipkime dėmesį į piliakalnio pavadinimą – Kaukai. Ką jis reiškia?

Rašytiniuose šaltiniuose ir tautosakoje *kaukai* kartais vadinti dievais ar dievaičiais. M. Mažvydas (XVI a. viduryje) rašė, kad lietuviai „laiko dievais aitvarus ir kaukus“. Kaukus mini ir M. Daukša.

Pranė Dundulienė, knygoje *Senovės lietuvių mitologija ir religija* (1990, p. 142–149) teigia, kad „Kaukai priklauso prie požemio dievaičių ir dvasių“. Minimas ir kaukų kultas. Yra ir kauko vardu vadinamų vietovardžių. Kaukakalnis – kaimas Vilkaviškio rajone, netoli Alvito. P. Dundulienė mini ir Kaukaragio kalną, ties Palionos kaimu, Marijampolės apskr. (p. 144). Pasak Gintaro Beresnevičiaus (2008, p. 187) kaukučiai yra laimės dievai.

Apibendrinami galime teigti, kad Kaukų – Obelytės archeologinis kompleksas liudija čia buvus ne tik išskirtinį archeologinį kompleksą, bet ir su religija susijusią vietovę.

### KAUKAI (Obelytė, Pranevičiai), Alytaus r. sav., Miroslavo sen.

#### Piliakalnis ir papėdės gyvenvietė

Kaukų piliakalnis yra Kaukų I kaimo šiaurės vakarinėje dalyje, kairiajame Peršėkės upelio krante, apie 1 km į šiaurę nuo rajoninio kelio Tolkūnai–Miroslavas–Buckūnai (1109), apie 800 m. į šiaurės vakarus nuo Peršėkės ir bevardžio upelio santakos, apie 340 m. į pietvakarius nuo Kalno gatvės.

Į vakarus nuo Kaukų piliakalnio, dešiniame Peršėkės upelio krante, įrengtas Obelytės piliakalnis, vadinamas Nugara, Zonkumi.

Kaukų piliakalnis įrengtas aukštumos dalyje (kyšulyje) susiformavusioje kalvoje. Iš trijų pusių (vakarų, šiaurės ir rytų) piliakalnį juosia Peršėkės upelis. Piliakalnio aikštelė ovali, orientuota

šiaurės–pietų kryptimi, 25x20 m. dydžio. Archeologas Petras Tarasenko rašė, kad piliakalnio aikštelė buvo 600 m<sup>2</sup> ploto. Visa aikštelė apjuosta 1–5 m. aukščio pylimu, kuris aukščiausias, apie 5 m. aukščio pietinėje, lengviausiai prieinamoje piliakalnio dalyje. Piliakalnio šlaitai statūs, dirbtinai pastatinti, įrengiant įtvirtintą gyvenvietę, apie 10 m. aukščio. Pietinėje piliakalnio dalyje iškastas apie 10–12 m. pločio ir 1,5 m. gylio griovys. Už šio griovio, į pietus–pietryčius nuo piliakalnio išlikęs papėdės senovės gyvenvietės kultūrinis sluoksnis. Rytinė piliakalnio dalis apaugusi krūmais, o šlaitai, išskyrus pietinį – pavieniais medžiais. Pietiniame piliakalnio šlaite įrengti mediniai laiptai, o šlaito apačioje, virš griovio – pastatytas medinis tiltelis.

## TYRINĖJIMAI

Piliakalnis žinomas XX a. pradžioje. 1909 m. gimnazijos mokytojas Juozapas Radziukynas paminėjo Obelytės piliakalnio aplinkoje (Kaukų piliakalnis buvo vadinamas ir Obelytės vardu) randamus akmeninius kirvius. 1967–1969 m. piliakalnį kasinėjo Vilniaus universiteto archeologinė ekspedicija, vadovaujama Prano Kulikausko. Piliakalnio aikštelės vakarinėje dalyje ištirta 25x10 m. dydžio perkasa, 250 m<sup>2</sup> dydžio plotas, bei padarytas pietinio pylimo bei griovio pjūvis – 80 m<sup>2</sup>. Piliakalnyje nustatyti du kultūrinio sluoksnio horizontai, o pylime – trys jo supylimo laikotarpiai. Tyrimų metu piliakalnyje surasta akmeninių grindinių, židinių, ūkinių duobių, buvusių statinių stulpaviečių, daugybė suanglėjusių grūdų, gyvūnų kaulų ir daugybė įvairių dirbinių: lipdytos ir žiestos keramikos, papuošalų, darbo įrankių ir ginklų, akmeninio kirvio su skylė kotui fragmentas. Taip pat ir žmonių palaikų.

Įtvirtinta gyvenvietė–piliakalnis įrengtas ankstyvajame geležies amžiuje–I tūkst. pr. Kr. pabaigoje ir naudotas (atrodo su pertraukomis) iki XIII a. pabaigos – XIV a.

## STRUKTŪROS IR RADINIAI PILIAKALNYJE

Prieš analizuojant radinius, surastus kasinėjant Kaukų piliakalnį, reikia neužmiršti, kad šioje vietoje buvo įrengtos dvi įtvirtintos gyvenvietės–piliakalniai, kurių viena vadinama Kaukų, kita – Obelytės vardu. Kaukuose, prie piliakalnio aptikta papėdės senovės gyvenvietės liekanos. Taigi, turime kompleksinį objektą. Kaukų ir Obelytės piliakalnius skiria tik nedidelis Peršėkės upelis. Kaukų piliakalnis įrengtas Peršėkės upelio kairiame krante, o Obelytės – dešiniame. Atstumas tarp piliakalnių apie 60–80 m.

Kaukų piliakalnis, kaip teigia jo tyrinėtojas Pranas Kulikauskas buvo vienas iš nedaugelio tyrinėtų piliakalnių, kuriame ryškūs kovų su kryžiuočiais ir ankstesnių kovų pėdsakai.

Piliakalnyje kasinėjimų metu aptikta bene daugiausia radinių pietvakarinėje Lietuvos dalyje, o šie radiniai atskleidžia įvairius jotvingių praeities aspektus. Įtvirtinta gyvenvietė – piliakalnis įrengtas jotvingių susiformavimo pradžioje, ankstyvajame geležies amžiuje ir naudotas iki jotvingių pralaimėjimo kryžiuočiams XIII a. pabaigoje ar ir dar vėliau.

Jau minėta, kad P. Kulikauskas piliakalnyje išskyrė du pagrindinius jo naudojimo laikotarpius, ankstyvesnį ir vėlyvesnį ir tris pylimo įrengimo ir tvirtinimo etapus.

Iš pylimo skersinio pjūvio paaiškėjo, kad jo įrengimui naudotas smėlis, molis, priemolis, akmenys ir mediniai rąstai. Smėlėta žemė buvo pylimo viršutinėje dalyje, giliau buvo molis. Turimi duomenys leido teigti, kad įtvirtintos gyvenvietės įrengimo pradžioje pylimas nebuvo įrengtas. Įtvirtintą gyvenvietę juosė akmenų ir medinių rąstų užtvaros. Panašiai buvo įrengiamos ir kitos ankstyvos įtvirtintos gyvenvietės. Tokie užtvarai sudegus, buvo įrengtas pylimas – 2 m. aukščio, gerai suplūkto tamsios spalvos molio sluoksnis. Pylime surasta pavienių akmenų, degusių, puodų šukių, apnykusio medžio fragmentų. Antrą pylimą nuo pirmojo skyrė žemės juosta su degėsiais, sudegusios užtvaros liekanomis. Trečias pylimo sluoksnis buvo iš plūkto molio. Jis buvo 3 m. aukščio. Viršutinė pylimo dalis buvo smėlinga. Maksimalus pylimo aukštis nuo aikštelės – iki 6 m. Pylimo išoriniame šlaite kasinėjant surasta duomenų, kad jis daug kartų taisytas. Rastas plūktas molis, molio tinkas, degėsiai, akmenys ir buvusių rąstų tuštumos. Jos buvo apie 10–15 cm skersmens. Prie jų pasitaikydavo sutrūnijusių medžių liekanų. Pylime tyrinėjant taip pat surasta akmenų grindinėlių, grublėtos keramikos šukių, molio tinko gabalų, geležinių strėlių antgalių, gyvūnų kaulų.

Už pylimo buvo apsauginis griovys, apie 10–12 m. pločio ir 1,5 m. gylio. Jo pakraščiais, P. Kulikausko duomenimis buvo įrengtos gynybinės užtvaros.

Įtvirtintų gyvenviečių - piliakalnių aikštelėse, daugiausia jų pakraščiuose buvo statomi mediniai, stulpinės konstrukcijos gyvenamieji ir ūkiniai pastatai, o vidurinė dalis dažnai paliekama tuščia. Aikštelėse, dažniausia jų pakraščiuose dažnai aptinkama ir akmenų grindinių. Kaukų piliakalnio akmenų grindiniai taip pat buvo daugiausia aikštelės pakraščiuose. Akmenys sudėti keliomis eilėmis vienas ant kito. Aptikta ir 5–6 akmenų eilių grindinių. Tarp akmenų surasta deginto molio gabaliukų, puodų šukių, gyvūnų kaulų ir įvairių kitų dirbinių. Tokie akmenų grindiniai, laiko bėgyje gerokai pairę, galėjo sustiprinti pylimą iš vidaus.

Pastatų liekanos piliakalniuose – dažniausia 20–30 cm skersmens dėmės-stupavietės, kurios išryškėjo kultūrinio sluoksnio apačioje ar įžemyje. Dažnai jos buvo įsmeigiamos 20–30 cm. į

nejudintą žemę. Stulpaviečių sienelės tiesios, arba į apačią siaurėjančios. Dugnas lygus arba susiaurėjęs. Vieni rąstai buvo įkasami nupjautu galu, kiti įsmeigiami, nutašytu, siaurėjančiu galu. Kai kurios aptiktos stulpavietės buvo apdėtos akmenimis, kartais 3–4 eilėmis. Jos būdingos jotvingių–sūduvių pastatams.

Piliakalniuose, dažniausiai pastatų viduje surasta židinių – ugniviečių. Vienos jos buvo įgilintos, kitos – ne. Židinių skersmuo viršuje 1 – 1,5 m (labai retais atvejais, ankstesnių laikotarpių židiniai buvo mažesnio skersmens). Apačioje židinių skersmuo buvo apie 0,6–0,8 m. Židiniuose kartais aptinkami akmenys. Rečiau pasitaiko židinių, kurių dugnas išklotas akmenimis, o patys židiniai buvo pilni akmenų, tikros akmenų krūvos. Tokių židinių surasta ir Kaukų piliakalnyje. Vienas iš tokių, židiny Nr. 1, kurio skersmuo – 1,5 m., gylis 1,4 m. Jis dugno link siaurėjo. Židinyje surasta daug akmenų, deginto molio gabalų, puodų šukių, gyvulių kaulų, suanglėjusių ankštinių javų grūdų.

Tyrinėjant piliakalnius surandama ir ūkinių duobių. Jos gana panašios į židinius, tik nebuvo skiriamos apšildyti pastatą, ar gaminti maistą. Tokiose duobėse aptinkama tamsios, organiškios žemės, puodų šukių, gyvulių kaulų, akmenų ir pan. Jų dugnas neretai grįstas akmenimis.

Piliakalnyje surasta daug metalinių dirbinių, pagamintų iš geležies ir žalvario. Šie dirbiniai leidžia nustatyti jų gyventojų užsiėmimus, verslus, gamybos technologijų lygį, meninį skonį ir kitus gyvensenos aspektus. Kaukų piliakalnis surastų metalinių dirbinių kiekiu išsiskyrė iš aplinkinių. Čia surasta apie 500 įvairių dirbinių. Dalis jų – unikalūs. Aptikta ir darbo įrankių, ginklų, papuošalų, namų apyvokos dirbinių.

## GAMYBINIS ŪKIS: ŽEMDIRBYSTĖ IR GYVULININKYSTĖ

Kaukuose aptikta daugybė gyvūnų kaulų ir suanglėjusių grūdų liekanų, liudijančių gerai išvystytą žemdirbystę ir gyvulininkystę.

Žemdirbystę paliudija suanglėję grūdai ir žemdirbystės įrankiai. Iš žemdirbystės įrankių, Kaukuose surastas geležinio dalgio fragmentas.

Kaukuose surasta daug ankštinių javų grūdų, daugiausia prie židinių. Šių grūdų aptikta ne tik prie židinio nr. 2, bet ir pačiame židinyje. Čia pat aptikta ir gyvūnų kaulų, keramikos ir įvairių dirbinių. Surasta ir įvairių rūšių žirnių, taip pat pupų, miežių, aguonų.

Gyvulininkystė buvo ypač svarbi Kaukų gyventojams. Čia, tyrinėjimų metu surastas didžiausias kiekis gyvūnų kaulų Užnemunėje. Šalia naminių gyvūnų kaulų aptikta ir laukinių, rodančių išlikusią medžioklės svarbą (laikotarpio pabaigoje ji buvo pagalbinis prasimaitinimo būdas).

Tyrimų metu nustatyta kokius gyvūnus Kaukų priešistorinė bendruomenė augino ir ką medžiojo. Auginti galvijai (karvės ir jaučiai), avys, ožkos, arkliai, kiaulės, šunys. Medžioti šernai, stirnos, briedžiai, elniai, lokiai, bebrai. Auginamų gyvūnų kaulų buvo ženkliai daugiau nei medžiojamų. Daugiausia rasta galvijų ir arklių kaulų. Kiek mažiau kiaulių, avių ir ožkų. Gyvulininkystė vyravo, o medžioklė buvo pagalbinis maisto gavimo būdas. Kaukų piliakalnyje aptikta ir keliolika paukščių kaulų. Atkreiptinas dėmesys, kad kai kurių gyvūnų buvo kelios skirtingos veislės, pavyzdžiui stambūs ir smulkūs arklai.

Neabejotinai svarbi buvo ir žvejyba, tačiau žuvų kaulai, dėl grunto savybių neišliko. Jie randami tik šio regiono durpyninėse gyvenvietėse.

## NAMŲ ŪKIS

Svarbūs ir plačiai išvystyti buvo namų amatai, ypač puodininkystė, medžio, metalo apdirbimas, verpimas, audimas. Apie verpimą ir audimą žinome iš surastų įrankių, įvairių formų ir dydžių verpstukų, taip pat retkarčiais randamų audinių liekanų. Kaukų piliakalnyje surasta daug ir įdomių verpstukų. Jie – moliniai. Molis tamsiai pilkos, juosvos ar rusvos spalvos. Verpstukai gerai išdegti. Paviršius gerai išlygintas, lyg nugaludintas. Verpstukai įvairių formų ir dydžių. Išskiriami keli jų tipai. Apie 20 verpstukų cilindriniai, profiliuotais šonais. Jie padaryti iš rusvo molio, žemi, profiliuotais šonais, t. y. turi įsmaugtas juosteles, tarp kurių susidarė ištisinė briaunelė. Verpstukai dažnai būna lygiais galais, Kaupų piliakalnyje rasta ir įdubusiais. Verpstukai retai ornamentuoti, tačiau Kaukuose du turi galuose įrėžtus griovelius. Kaukuose surasti verpstukai, nuo kitų skiriasi profiliavimu, aukščiu, skersmeniu ir kt. Dvigubo nupjauto kūgio verpstukų Kaukuose surasta daugiausia. Dažniausia jie pilkšvos ar juosvos spalvos, gerai išlygintu paviršiumi, gana prastai išdegti. Verpstukai nepuošti, išskyrus vieną, puoštą „akutėmis“.

### **Namų apyvokos daiktai**

Rasta įvairių namų apyvokos daiktų. Vieni jų, geležiniai peiliai, plačiai ūkinėje veikloje naudotas įrankis. Daugiausia geležinių peilių surasta Kaukų piliakalnyje. Peilį sudaro geležtė ir įkotė. Peiliai gana stambūs, aštriais ir smalais galais. Jie turėjo kaulines arba medines kriaunas.

Piliakalnyje surastas kaulinių kriaunų fragmentas, išgraviruotas skersiniais grioveliais ir dvigubomis akutėmis bei sieteliniu raštu. Tokių kriaunų randama labai retai; fragmentų aptikta tyrinėtuose Kernavės ir Narkūnų piliakalniuose.

Žirklys svarbus ir retas radinys. Užnemunėje jų aptikta tik Kaukų piliakalnyje. Jos gerai išsilaikiusios, vienanarės, 21,7 cm. ilgio.

Ylos ir adatos – svarbūs įrankiai siuvimui. Kaukų piliakalnyje surasta apie 40 ylių ar jų dalių. Jos gana ilgos, apvaliu smaigaliu ir suplota keturkampe ilga įkote. Kaukų piliakalnyje surastos dvi geležinės, stambios, gana gerai išsilaikę adatos. Viena adata sulenкта. Šios adatos mažai skiriasi nuo dabartinių: skylutė pailga, ašelė plokščia. Lietuvoje surasta ir žalvarinių ir geležinių adatų.

Skiltuvai, tai įrankis ugniai įdegti. Du geležiniai skiltuvai surasti Kaukų piliakalnyje. Jie gerai išlikę, 8 cm ilgio ir 4 cm pločio.

Pincetai – retas radinys piliakalniuose. Jie būna geležiniai arba žalvariniai. Kaukų piliakalnyje surastas žalvarinis pincetas, padarytas iš siauros žalvarinės skardelės, galas paplatintas, o pakraštėlis palenktas į vidų. Pincetas 4,3 cm ilgio ir 0,4 cm pločio. Tai ir tualetas, ir amatininkų įrankis.

Galastuvai. Kaukų piliakalnyje surasti 6 akmeniniai galastuvai. Jie gana stambūs, keturkampiai, per vidurį įsmaugti, naudoti dideliems įrankiams galasti, labai susidėvėję, vienas pagamintas iš smulkaus rusvo smiltainio. Jis stipriai apdegęs, suskilęs.

Kaukų piliakalnyje surasta prastai išlikusi cilindrinė spyna. Jos korpusas – cilindras į kurį įtaisytas užraktas, sunykęs. Cilindrines spynas sudaro du sujungti cilindrai, iš kurių vienas siauras, o kitas platesnis. Į pastarąjį dėdavo užrakto mechanizmą ir užspaudus lankelį jis savaime užsidarydavo. Atrakinti tokią spyną buvo galima tik tam skirtu raktu.

Kaukuose rastas ir žalvarinis svorelis. Jis apvalus, su gale įmuštais grioveliais, 2,1 cm skersmens, 1,6 cm aukščio ir 31,36 g svorio.

Kaukuose surasta ir pavienių dirbinių, dažniausia fragmentų, kurių paskirtį sunku nustatyti. Rasta geležinė mova, žalvarinė plokštelė, žalvarinės vielos gabalai, geležies virbeliai, geležinis lankelis – rankenėlė.

### **Žirgo ir raitelio aprangos reikmenys**

Kaukuose surasta žąslų dalių – kilpų (grandžių). Jos padarytos iš nestoros žalvarinės vielos. Aptikta ir stambių geležinių diržų sagčių. Trys iš jų galėjo priklausyti balnų ar kamanų diržams. Šiame piliakalnyje aptikti trys pentinai. Vienas buvo gerai išsilaikęs, kitų dviejų surasti tik fragmentai, lankelių dalys. Žirgo aprangos dalis – geležinis apkalas, kryžiaus formos, su iškilium skydeliu viduryje. Jo galai profiliuoti.

## GINKLAI

Piliakalniuose, tyrinėjant surandama ir ginklų, daugiausia ietigalių ir strėlių antgalių. Retkarčiais pasitaiko ir kitokių ginklų. Kaukai ir šioje srityje išskirtinis piliakalnis. Daugiausia strėlių antgalių Užnemunėje, apie 120 surasta Kaukų piliakalnyje. Juos galima skirstyti į dvi pagrindines grupes: įmovinius ir įtveriamuosius. Rasta 34 įmoviniai strėlių antgaliai. Aptikta ir keletas įmovėlių, nulaužtomis viršūnėmis, buvusių įmovinių strėlių antgalių dalių. Strėlių antgalių viršūnių forma yra skirtinga. Vieną grupę sudaro strėlių antgaliai su atsparnėmis ar užbarztomis viršūnės galuose. Tačiau ir jos viena nuo kitos skiriasi. Skirtumą sudaro viršūnės atsparnių užbaigimas. Vienų viršūnė tarsi trikampė, atsparnės trumpos. Kitų atsparnės ilgos, lenktos ir beveik priglaustos prie kotelio. Tai retas strėlių antgalių tipas, nevietinės gamybos.

Įmovinės strėlės su atsparnėmis naudotos ilgai, maždaug nuo VII iki XIV a. Piliakalnyje rastas ir vienas strėlės antgalis, primenantis miniatiūrinį ietigalį. Jos viršūnė ilgesnė už kotelį, ji siaurėjanti, karklo lapo formos.

Kaukų piliakalnio įtveriamieji strėlių antgaliai daug įvairesnių formų. Jų rasta 67, t. y. gerokai daugiau, nei įmovinių antgalių. Į atskirą nedidelę grupę galima išskirti du atsparninius strėlių antgalius, kurių vienas – ilgas, 10,9 cm, viršūnė siaura, ilga, o šonuose baigiasi ilgomis, siauromis ir aštriomis atsparnėmis. Ji šiek tiek primena žeberklą. Jos kotelis ilgas ir įmantrus, prie viršūnės tarsi susuktas, toliau vos platėja ir užsibaigia siauru ir smailu galu. Tyrinėtojas P. Kulikauskas šį antgalį datavo IX–XI a. (Kulikauskas 1982, p. 59).

Antrojo atsparninio įtveriamojo strėlės antgalio viršūnė daug trumpesnė ir platesnė. Jo atsparnės plačiau išskleistos į šonus. Antgalio ilgis 7,4 cm.

Reti ir strėlių antgaliai, vadinami ietigalio tipo, kurių Kaukuose surasti 5. Jų viršūnė ilga ir siaura, primenanti ietigalio formą. Vienos šio tipo strėliukės ilgesnės, kitos – trumpesnės (ir įkotė, ir viršūnė). Šiek tiek skiriasi ir forma. Vienių ji siauresnė, kitų – platesnė.

Gausiausią (apie 30) piliakalnyje surastų strėlių antgalių grupę sudaro įkotiniai antgaliai rombine viršūne. Jie skirstomi į dvi grupes. Vienos grupės antgalio viršūnė ilga, plataus ištęsto rombo formos. Kotelis tiesus. Antrosios grupės antgalio kotelis gale siauresnis, tarsi įkištas į įmovą. Šio tipo antgalių tarpe išsiskiria antgaliukai su trumpa, plačia rombine viršūne ir profiliuotu koteliu. Šio tipo antgalius P. Kulikauskas, remdamasis piliakalnio stratigrafija datavo XII–XIII amžiumi.

Dar viena, išskirtinę įtviriamųjų strėlių antgalių grupę sudaro antgaliai dvišake viršūne. Kaukų piliakalnyje surasti du tokie antgaliai. Jie Lietuvai nebūdingi. Tokių antgalių randama teritorijose į rytus nuo Lietuvos. Antgaliai datuojami IX–XIV a.

Galima sutikti su P. Kulikausko išvada, kad didelis strėlių antgalių kiekis Kaukuose rodo, kad šis piliakalnis buvo dažnai puolamas priešų. Toks užpuolimas galėjo sunaikinti šią įtvirtintą gyvenvietę – piliakalnį. Istorikas Romas Batūrą, knygoje *Lietuva tautų kovoje prieš Aukso Ordą* (1975, p. 143) kelia hipotezę, kad ši pilis galėjo būti sunaikinta per mongolų-totorių antpuolį.

Kaukų piliakalnyje rasta ir labai retos ginkluotės – geležinių šarvinių marškinių liekanų. Tai ypatingai retas radinys Lietuvos archeologinėje medžiagoje. Šarviniai marškiniai sudaryti iš plokščių geležinių žiedelių, sujungtų tarpusavyje. Žiedeliai 1,4 cm skersmens, 0,1 cm storio ir 0,2 cm pločio.

Kaukų piliakalnyje surastas ir geležinės skardos gabalas, galėjęs būti antskrydžio (umbo) dalimi.

## PAPUOŠALAI

Papuošalai yra viena iš svarbių bendruomenei dirbinių grupių. Puošėsi ne tik moterys, bet ir vyrai, tačiau papuošalai daugiausia randami kapuose ir buvo mirusiųjų įkapės. Gyvenvietėse papuošalų surandama žymiai mažiau. Papuošalai rodo ir amatų lygį, meninį skonį, taip pat yra etnoso tapatybės dalimi. Gana daug ir įvairių papuošalų surasta Kaukų piliakalnyje. Tuo šis piliakalnis skiriasi nuo kitų Užnemunės piliakalnių.

Kaukų piliakalnyje surastas antsmilkinis, padarytas iš keturkampės, 0,35 cm storio vielos, kuri į galą plonėja, apvalėja ir susukta į sraigelę. Antsmilkinis 7 cm skersmens ir turi 9 apvijas. Jį galima būtų skirti I tūkstm. pradžiai.

Piliakalnyje tyrinėjant aptikta apie 15 antkaklių ar jų dalių. Tai vytinės antkaklės kūginiais arba pailgintais galais. Jos suvytos iš trijų gana storų apvalių vielų. Tokių antkaklių vienas galas baigiasi kilpele, o kitas – kūgeliais. Tokios antkaklės datuojamos VIII–XII a. šiek tiek vėlyvesnės yra antkaklės plokščiu ilgu galu, XII–XIV a.

Kaukuos aptikta ir įvairių tipų karolių. Iš viso jų buvo apie 80, tačiau tyrimų vadovas pažymėjo, kad matomai ne visi jie buvo pastebėti, nes kasamas sluoksnis nebuvo sijojamas. Karolius galime suskirstyti į tris pagrindines grupes. Pirmą grupę sudaro žalvariniai įvijiniai karoliai. Antrą grupę – mėlyno stiklo karoliai. Trečią grupę – geltono stiklo karoliai. Be šių, surasta ir pavienių kitokių karoliukų.

Surasta apie 50 sveikų įvijinių žalvarinių karolių. Taip pat aptikta sulaužytų, deformuotų šio tipo karolių arba jų dalių. Šie karoliai pagaminti iš plokščios, pusapvalės, ar siauros 0,2 cm pločio juostelės. Tai gražūs, pailgi, į galus siaurėjantys karoliai, nuo 15 iki 20 apvijų. Tokie karoliai per vidurį didesnio, 1,3 cm skersmens. Jie skirtingo ilgio, vidutiniškai apie 3–3,8 cm. Karoliai susukti standžiai, beveik be tarpelių. Šio tipo karoliai gana būdingi Užnemunės regionui.

Kaukų piliakalnyje surasta apie 20 mėlyno stiklo karolių. Jie padaryti iš tamsaus, neskaidraus stiklo, apvalūs, nedideli. Surastas ir vienas rantytas karoliukas, keli inkrustuoti ir keletas puoštų akute. Daugiausia tai nedideli 0,5–0,6 cm skersmens, viengubi, dvigubi, trigubi, keturgubi ir net penkiagubi karoliai. Jie Lietuvoje žinomi nuo pačios I tūkstm. pradžios, o Prūsijos teritorijoje atsirado ir šiek tiek anksčiau.

Atskirą tamsiai mėlyno stiklo karolių grupę sudaro vadinami inkrustuoti karoliai. Kaukuose jų surasta keletas. Šiame piliakalnyje surastas ir žalsvos spalvos karolis, bei per 20 geltonos spalvos karolių. Jie taip pat nedideli, viengubi, dvigubi, trigubi, keturgubi ir penkiagubi. Kaukuose surasta ir keli iš vidaus auksuoti arba sidabruoti karoliai. Aptiktas ir vienas nedidelis plokščias gintaro karolis, bei vienas molinis karolis.

Apibendrinant galima drąsiai teigti, kad Kaukų bendruomenei karoliai buvo svarbus papuošalas. Jie gaminti iš įvairių medžiagų ir įvairių formų. Karolių vėriniai, remiantis analogijomis dažniausia būna įvairūs ir kombinuoti. Jie buvo naudojami jau I tūkstm. pradžioje ir naudoti iki pat XIII–XIV a. Piliakalnyje rasta ir mažos žalvarinės įvijos. Jos galėjo būti naudojamos, kaip karolių vėrinių skirtukai.

Tarp kitų papuošalų Kaukų piliakalnyje rasta ir segių. Dvi segės buvo lankinės, 6-ios – pasaginės. Viena lankinė segė žalvarinė, kita – geležinė. Jos skirtinos senojo geležies amžiaus laikotarpiui. Pasaginės segės dviejų pagrindinių tipų: atrietais (cilindriniais) ir kampuotais galais. Jos II tūkstm. pradžios dirbinys, skirtinas X–XIV a.

Kaukų piliakalnyje rasta ir smeigtukų. Vienas jų buvo kilpine galvute, kiti devyni su sraiginėmis galvutėmis. Jų galvutes sudaro dvi sraiginės įvijos, atsuktos į vidų. Datavimas IX–XI a.

Gana nemažai šiame piliakalnyje surasta nedidelių papuošalų ar jų detalių: grandinėlių, įvijų, žalvarinės vielos gabaliukų.

Atskirą papuošalų grupę sudaro apyrankės, kurių piliakalnyje, sveikų ar jų dalių, aptikta 14. Jos įvairių tipų ir laikotarpių. Išsiskiria juostinės, gyvuliniais galais apyrankės bei savitą tipą sudarančios juostinės gaubtos apyrankės paplatintais galais. Apyrankės ornamentuotos smulkių taškelių eilutėmis, taip pat ir eilutėmis ar dvigubais smulkių įkartų trikampiais.

Piliakalnyje rasta ir įvairių tipų ir laikotarpių žiedų: įvijinių, juostinių, pintų. Aptikta ir išskirtinių, niekur neaptinkamų dirbinių. Toks yra sidabrinis kabutis. Jis šiek tiek deformuotas, pailgo keturkampio formos, su kilpele. Per kilpelę perverta apvalios vielos grandelė. Vienoje kabučio pusėje pavaizduotas kryžius, o virš jo ragas. Kitoje pusėje įrėžtas ragas ir ietis. Kabutis 4,8 cm ilgio ir 2,4 cm pločio. Šis radinys surastas nuimant velėną. Analogijos jam nežinomos. Taip pat piliakalnyje rastos trys trapecijos formos kabučiai, padaryti iš plonos žalvarinės skardos, puošti smulkiomis įkartomis, akutėmis ir taškeliais. Dar vienas surastas kabutis buvo kryžiaus formos, inkrustuotas mėlyno stiklo akutėmis. Kabučio viduryje suformuotas apskritas iškilimas – akutė.

Kaukų piliakalnyje rasta ir apie 15 diržų sagčių ar jų dalių. Dauguma jų buvo žalvarinės, o 15 buvo padarytos iš geležies. Jos įvairių formų. Prie kai kurių sagčių išlikę ir apkalai. Geležinių diržų sagtys yra didesnės, nei žalvarinių. Piliakalnyje rasta daug apkalų. Dalyje jų išlikusios kniedės ar odos gabaliukai.

Piliakalnyje rasti ir penki sveiki žalvariniai žvangučiai ir vieno – dalis. Žvangučiai kartais randami žirgų kapuose. Jie buvo prikabinami prie kamanų. Žvangučiai naudoti ir kaip moterų papuošalas. Vieni jų buvo didesni, kiti – mažesni.

## AMATAI

Maždaug nuo II-o amžiaus ir ypač vėlesniu laikotarpiu, jotvingiai plačiai vartojo geležinius dirbinius. Iš geležies pasigamindavo darbo įrankius, ginklus, buities reikmenis, net papuošalus. Metalų apdirbimą liudija tyrimų metu surandamos metalų apdirbimo krosnelės, gargažės, kritės, liejimo formos, tigliai, samteliai ir kiti metalo apdirbimo įrankiai ir gamybos proceso dalys. Vietinės gamybos metalo dirbinių, liejimo formų, gargažių ir kt. rasta ir Kaukų piliakalnyje. 50–60 cm gylyje Kaukuose aptikta liejimo formos dalis, skirta smulkiems papuošalams – karoliams ir kabučiams lieti. Metalas buvo apdirbamas vietoje. Rasta ne tik liejimo formos dalis, bet ir geležies gargažės, molinio samtelio dalis.

## KERAMIKA

Kasinėjimų metu piliakalnyje surasta apie 1500 puodų šukių: lipdytų ir žiestų. Lipdyta keramika būdinga apatinio kultūrinio sluoksnio horizontui, o žiesta – viršutiniam. Pati ankstyviausia yra brūkšniuota keramika, kurios aptikta nedaug. Ji, taip pat ir akmeninio kirvio fragmentas leidžia šios įtvirtintos gyvenvietės – piliakalnio pradžių datuoti ankstyvuju geležies amžiumi, galimai šio laikotarpio pabaiga. Gana ankstyva ir grublėtoji, gnaibytinė ir duobutėmis puošta keramika. Pylime aptikti ir trys deginto molio gabalai, kurių viena plokštuma išlyginta ir brūkšniuota tankiais negiliais brūkšniais.

Grublėtos keramikos rasta apie 200 šukių. Puodai gaminti iš gana riebaus molio, kuriame yra nemažai grūsto granito trupinių. Puodai rusvos, gelsvos ar pilkšvos spalvos, jie gana dideli. Daugumos jų angų pakraščiai suapvalinti ir atlošti į išorę, tačiau buvo ir įgaubtų puodų. Kai kurie indai viršuje buvo su nedidele briaunele. Sienelių storis, nuo 1 iki 2 cm storio. P. Kulikauskas išskyrė 10 grublėtos keramikos grupių. Jas galima apjungti į keramiką stambiai ir smulkiai grublėtu paviršiumi.

Į atskirai grupę galima išskirti *gnaibytinę* keramiką ir *duobutėmis puoštą* keramiką. Tokios keramikos šukių rasta apie 190. Gnaibymais (pirštų įspaudais) ir duobutėmis ornamentuota dažniausiai viršutinė puodų dalis: angos pakraštys, kaklelis, peteliai, kitos puodo paviršiaus dalys, tačiau retkarčiais pasitaiko indų visu gnybiais ornamentuotu paviršiumi. Kai kurių indų angos pakraščiai ornamentuoti skersiniais siaurais grioveliais. Yra ir puodų, kurių angos pakraštys tarsi karpytas ar banguotas. Duobutės įvairaus dydžio ir formos, apskritos, gilios arba negilios, įvairiai kombinuotos. Gnaibymai kartais sudaro tarsi eiles. Indų molio masėje yra nemažai smulkių grūsto granito priemaišų.

Atskirą keramikos grupę sudaro puodų šukės, kurių paviršius puoštas keturkampiais pagilinimais ir giliomis braukomis. Tokios keramikos Užnemunėje surandama nedaug.

Viršutinėje Kaukų piliakalnio kultūrinio sluoksnio dalyje surasta daug apžiestos ir žiestos keramikos. Ji gerai išdegta, įvairiai ornamentuota: horizontaliais grioveliais, įvairiai komponuotomis bangelėmis. Surasta keramikos, kurios kaklelis ir peteliai puošti viengubomis, dvigubomis, trigubomis ir net keturgubomis bangelėmis. Rastos kelios keramikos šukės, puoštos voleliu, kuris ornamentuotas duobutėmis, įstrižais pagilinimais ar griovelių grupėmis. P. Kulikauskas tokią keramiką datavo XIV–XV a. Šis datavimas yra labai svarbus, žinant, kad jotvingiai buvo nukariauti **XIII a. pabaigoje (1283 m)**. Jei datuojant neklystama, Kaukuose gyventa ir po XIII a. pabaigoje įvykusios jotvingių katastrofos, tačiau žinant keramikos datavimo problemas, šiuo datavimu sunku remtis. Čia rastos ir kelios puodų šukės puoštos duobutėmis. Buvo aptikta ir lygiu, neornamentuotu paviršiumi keramikos. Keramikos molio masėje – smulkiai grūsto granito arba smėlio priemaišos.

Apžiesta ir žiesta keramika, puošta banguotu ornamentu buvo plačiai paplitusi Užnemunėje ir kitose Lietuvos dalyse bei platesniame regione. Ji datuojama II tūkst. I-a puse.

Apibendrinami galime teigti, kad Kaukai – tikrai išskirtinė įtvirtinta gyvenvietė–piliakalnis jotvingių apgyvendintoje teritorijoje.

#### Šaltiniai:

Kulikauskas, P. *Kaukų–Obelytės piliakalnio (Alytaus raj., Parėčėnų apyl.) 1967–1969 m. archeologiniai tyrinėjimai*. Lietuvos istorijos instituto bibliotekos rankraštynas, f. 1, b. 58.

#### Literatūra:

Baubonis, Z., Zabiela, G. (sud.). 2005. *Lietuvos piliakalniai: atlasas*, t. 1. Vilnius, p. 48–51.

Kulikauskas, P. 1970. Kaukų ir Obelytės piliakalnių tyrinėjimai 1967–1969 metais. *Archeologiniai ir etnografiniai tyrinėjimai Lietuvoje 1968 ir 1969 metais*. Vilnius, p. 12–22.

Kulikauskas, P. 1970. Panemunių dzūkai ir jotvingiai. *Panemunių dzūkai*. Vilnius: Mintis, p. 12–32.

Kulikauskas, P. 1982. *Užnemunės piliakalniai I–XIII amžiuje*. Vilnius: Mokslas, p. 29, 38, 47, 49–62, 64–76, 85–88, pav. 98–152.

Merkevičius, A. 2018. Kaukai (Obelytė, Pranevičiai), piliakalnis, Alytaus r. sav., Miroslavo sen. *Ankstyvojo metalų laikotarpio gyvenvietės Lietuvoje*. A. Merkevičius (sud. ir moksl. red.). Vilnius: Vilniaus universiteto leidykla, p. 494–497.

Radziukynas, J. 1909. *Suvalkų rėdybos pilekalniai su žemėlapiu*. Varšuva, p. 13–15.

Tarasenka, P. 1997. *Užnemunės krašto piliakalniai*. Vilnius, p. 28–29.

Tautavičius, A. (red.). 1975. *Lietuvos TSR archeologijos atlasas. Piliakalniai*, t. 2. Vilnius, p. 82, nr. 302.

Zabiela, G. 1991. Piliakalnių likimas Lietuvos valstybės susidarymo išvakarėse. *Lituanistica*, nr. 4 (8), p. 22–42 (33–35).

## OBELYTĖ, Alytaus r. sav., Miroslavo sen., piliakalnis

Piliakalnis yra Kaukų II kaimo rytinėje dalyje, dešiniajame Peršėkės upelio krante, apie 80 m. į vakarus nuo Kaukų piliakalnio su gyvenvieta, apie 450 m. į šiaurės rytus nuo Sodų gatvės, 1,4 km į šiaurės vakarus nuo šios gatvės ir rajoninio kelio Tolkūnai–Miroslavas–Buckūnai (1109) (Sodybų g.) sankirtos, apie 1 km į šiaurės vakarus nuo Peršėkės ir bevardžio upelio santakos.

Piliakalnis, vadinamas Nugara, Zomkumi įrengtas Peršėkės upelio dešiniajame krante, aukštumos pakraštyje. Iš rytų, pietų ir vakarų jį juosia Peršėkės upelio slėnis, o iš šiaurės – gretima aukštuma. Piliakalnio aikštelė ovalo formos, nežymiai aukštėjanti šiaurės kryptimi. Jos ilgis rytų – vakarų kryptimi apie 70 m, plotis šiaurės – pietų kryptimi apie 60 m. Rytinis ir pietinis piliakalnio šlaitai nuo upelio pusės statūs, iki 10 m aukščio, o vakarinis ir pietvakarinis – žemi ir nuolaidūs, iki 5 m aukščio. Visa piliakalnio aikštelė buvo apjuosta pylimu, kuris gerokai apardytas. Šiauriniame piliakalnio aikštelės pakraštyje buvo supiltas apie 70 m ilgio ir apie 1,5 m aukščio pylimas, skyręs piliakalnį nuo gretimos aukštumos. Šiuo metu pylimas nuartas, vos matomas, išlikusi tik nedidelė rytinė jo dalis. Rytiniame piliakalnio aikštelės pakraštyje yra apie 2 m aukščio, 20 m ilgio ir 12–14 m pločio „kalvelė“ – gerokai apardytas piliakalnio pylimas. Jame yra iškastos kelios didelės duobės. Apardytas pylimas yra išlikęs ir pietiniame, vakariniame, šiaurės vakariniame ir šiaurės rytiniame piliakalnio aikštelės pakraščiuose.

Piliakalnis, ypač jo aikštelė, gerokai apnaikintas jo teritorijoje statant dvaro pastatus. Vėliau – įrengiant sodybą, užveisiant sodą ir daržus, kurie užima didelę dalį piliakalnio teritorijos. Sodyba piliakalnyje gyvenama iki dabar. Rytinė, pietinė, vakarinė ir šiaurės vakarinė pylimo dalys apaugusios medžiais ir krūmais. Į pietvakarius nuo piliakalnio aptikta papėdės senovės gyvenvietės pėdsakų. Aptikta keramikos lygiu ir grublėtu paviršiumi.

## TYRIMAI

Piliakalnis žinomas nuo XX a. pradžios. Juozapas Radziukynas mini piliakalnio aplinkoje randamus akmeninius kirvius. Po Antrojo pasaulinio karo piliakalnį lankė ir apmatavo Petras Tarasanka. 1968–1969 m. piliakalnį kasinėjo Vilniaus universiteto archeologinė ekspedicija, vadovaujama Prano Kulikausko. 1968 m. tyrinėtas pietrytinio pylimo, vadinamos „kalvelės“ šiaurinis ir pietinis galas. Šiaurinėje dalyje ištirta 7x2 m dydžio, o pietinėje – 4x2 m dydžio perkasos. Šiaurinėje dalyje aptiktas iki 1,5 m storio kultūrinis sluoksnius, tyrinėtojo dalinamas į du kultūrinio sluoksnio horizontus. Čia aptikta degusio molio, degėsių, žalvarinis juostinis žiedas. Pietinėje dalyje tyrinėtojas išskyrė tris kultūrinio sluoksnio horizontus. Kultūrinio sluoksnio apačia buvo 2,1 m gylyje nuo žemės paviršiaus. Antrajame horizonte, 50–60 cm gylyje aptiktas kultūrinis sluoksnius su anglių ir molio gabalais, sudegusių medinių rąstų liekanomis bei keramika brūkšniuotu paviršiumi. Trečias horizontas buvo 160–180 cm gylyje. Jame surasta deginto molio, degėsių, medinių rąstų liekanų, akmenų grindinys bei keletas šukių brūkšniuotu paviršiumi.

Šiaurinio pylimo rytinio galo papėdėje, į šiaurę nuo pietrytinio pylimo ištirtas 32 m<sup>2</sup> dydžio plotas. Kultūriniame sluoksnyje rasta akmenų, degėsių, gyvūnų kaulų ir lipdytos keramikos brūkšniuotu ir grublėtu paviršiumi.

Piliakalnis datuojamas ankstyvuju ir senuoju geležies amžiais.

## Šaltiniai

Kulikauskas, P. *Kaukų-Obelytės piliakalnio (Alytaus raj., Parėčėnų apyl.) 1967–1969 m. archeologiniai tyrinėjimai*. V. 1995. Lietuvos istorijos instituto bibliotekos rankraštynas, f. 1, b. 58.

## Literatūra

Baubonis, Z., Zabiela, G. (sud.). 2005. *Lietuvos piliakalniai: atlasas*, t. 1. Vilnius, p. 48–51.

- Kulikauskas, P. 1970. Kaukų ir Obelytės piliakalnių tyrinėjimai 1967–1969 metais. *Archeologiniai ir etnografiniai tyrinėjimai Lietuvoje 1968 ir 1969 metais*. Vilnius, p. 12–22.
- Kulikauskas, P. 1976. Obelytės, Alytaus raj., piliakalnis ir jo tyrinėjimų duomenys. *Istorija*, t. 16, sąsv. 2. Vilnius, p. 104–114.
- Kulikauskas, P. 1982. *Užnemunės piliakalniai I–XIII amžiuje*. Vilnius: Mokslas, p. 20, 29, 62, 85–88, pav. 93–152.
- Merkevičius, A. 2018. Obelytė, piliakalnis, Alytaus r. sav., Miroslovo sen. *Ankstyvojo metalų laikotarpio gyvenvietės Lietuvoje*. A. Merkevičius (sud. ir moksl. red.). Vilnius: Vilniaus universiteto leidykla, p. 797–799.
- Radziukynas, J. 1909. *Suvalkų rėdybos pilekalniai su žemėlapiu*. Varšuva, p. 13–15.
- Tarasenka, P. 1928. *Lietuvos archeologijos medžiaga*. Kaunas, p. 194.
- Tarasenka, P. 1997. *Užnemunės krašto piliakalniai*. Vilnius, p. 28–29.
- Tautavičius, A. (red.). 1975. *Lietuvos TSR archeologijos atlasas. Piliakalniai*, t. 2. Vilnius, p. 117, nr. 487.
- Zabiela, G. 1991. Piliakalnių likimas Lietuvos valstybės susidarymo išvakarėse. *Lituanistica*, nr. 4 (8), p. 22–42 (33–35).

DIRMIŠKĖS, Alytaus r. sav., Miroslovo sen.

### Piliakalnis ir gyvenvietė

Piliakalnis, vadinamas Strumpakalniu yra Miroslovo moreninio kalvyno teritorijoje, miške, prie pelkėto upelio slėnio, apie 4,10 km į vakarus–pietvakarius nuo Urkupio upelio įtekėjimo į Nemuną, apie 2,22 km į šiaurės rytus Bliauzgojaus ir Lydekinės upelių santakos, į šiaurę nuo bevardžio upelio kairiojo kranto. Apie 350 m. į šiaurės vakarus nuo piliakalnio yra Dirmiškių pilkapynas.

Piliakalnis įrengtas neaukštos kalvos pietvakarinėje dalyje, bevardžio upelio kairiajame krante. Piliakalnio aikštelė apskritimo formos, pailga šiaurės – pietų kryptimi, apie 6x9 m. dydžio. Ji iš visų pusių apjuosta pylimu, kuris žemiausias pietinėje – pietvakarinėje (upelio) pusėje, yra iki 2

m. aukščio, o plotis ties pagrindu apie 9–11 m. Aukščiausia pylimo dalis šiaurinėje pusėje. Nuo aikštelės jis yra iki 6,3 m. aukščio, nuo išorės – iki 6,8 m. aukščio, o pylimo plotis ties pagrindu siekia apie 28 m. Likusioje dalyje pylimas yra 3–4 m. aukščio ir apie 18–26 m. pločio ties pagrindu. Pylimui sutvirtinti naudoti akmenys. Pylimo papėdės perimetras yra apie 175 m. ilgio. Piliakalnio šlaitai statūs, iki 7 m. aukščio. Aikštelėje surastas iki 0,6 m. storio kultūrinis sluoksnis.

Į šiaurę, rytus, šiaurės vakarus ir vakarus nuo piliakalnio aptiktos papėdės gyvenvietės liekanos. Jos pietinę dalį riboja upeliukas su pelkėtu slėniu. Papėdės gyvenvietė stipriai apardyta ilgalaikių arimų, bei nutiesto kelio.

## TYRIMAI

Piliakalnis žinomas nuo XIX a. vidurio. Jis nekasinėtas. 2001 m. Arūnas Puškorius papėdės gyvenvietės vakarinėje dalyje ištyrė 3 šurfus, iš viso 12 m<sup>2</sup> dydžio plotą. Aptiko 30–40 cm. storio kultūrinį sluoksnį su lipdyta keramika lygiu ir brūkšniuotu paviršiumi. Keramikos molio masėje buvo stambių ir smulkių grūsto granito priemaišų. Taip pat surasta degusio molio tinko gabalų, gyvūnų kaulų.

Piliakalnis ir gyvenvietė įrengta ankstyvojo geležies amžiaus viduryje (apie III a. pr. Kr.) ir naudota iki viduriniojo geležies amžiaus pabaigos (VIII a.).

## LITERATŪRA

Baubonis, Z., Zabiela, G. (sud.). 2005. *Lietuvos piliakalniai: atlasas*, t. 1. Vilnius, p. 42–43.

Puškorius, A. 2002. Dzirmiškių piliakalnio papėdės gyvenvietė. *Archeologiniai tyrinėjimai Lietuvoje 2001 metais*. Vilnius, p. 47.

Radziukynas, J. 1909. *Suvalkų rėdybos pilekalniai su žemėlapiu*. Varšuva, p. 13–15.

Štavičius, E. 2018. Dirmiškės (Dzirmiškės), piliakalnis ir gyvenvietė, Alytaus r. sav., Miroslavo sen. *Ankstyvojo metalų laikotarpio gyvenvietės Lietuvoje*. A. Merkevičius (sud. ir moksl. red.). Vilnius: Vilniaus universiteto leidykla, p. 258–261.

Tautavičius, A. (red.). 1975. *Lietuvos TSR archeologijos atlasas. Piliakalniai*, t. 2. Vilnius, p. 53.

DIRMIŠKĖS, Alytaus r. sav., Miroslavo sen.

## Pilkapynas

Pilkapynas, vadinamas Švedkapiais įrengtas Dirmiškės girininkijoje, Dirmiškės miške, 45 kvartale, apie 250 m. į pietvakarius nuo Antano Bieliūno sodybos, apie 300 m į šiaurės vakarus nuo piliakalnio.

Pilkapio sampilai – žemos įvairaus dydžio akmenų krūsnys, sukrautos ant žemės paviršiaus.

Pilkapyne yra ir apie 100 m. ilgio bei 2–3 m. pločio akmenų pylimas.

Pilkapyną 1971 ar 1972 m. atrado mokytojas Antanas Rinkevičius. Jis atkreipė Mokslų Akademijos Istorijos instituto ir Mokslinės metodinės kultūros paminklų apsaugos tarybos archeologų dėmesį į šį objektą. 1972 m. šį pilkapyną pirmą kartą žvalgė archeologai. Po žvalgymų pilkapynas buvo įtrauktas į valstybės saugomų archeologijos paminklų sąrašą.

1983 m. Alytaus kraštotyros muziejus sudarė pilkapyno situacijos planą ir pradėjo vieno pilkapio (Nr. 1) kasinėjimus, kurių neužbaigė. Kasinėtas centre buvęs iš akmenų sukrautas sampilas, kurio skersmuo 5–6 m. Jame suskaičiuota apie 300 akmenų. Nuėmus akmenis, po jais pastebėta tik keletas smulkių angliukų. Šis objektas, dėl labai sausos, kaip tyrimų vadovas teigia, tiesiog suakmenėjusios žemės nebuvo pilnai ištirtas. Kilo abejonių ar buvo kasinėtas pilkapis, ar tai kitokio pobūdžio objektas (Svetikas, E. 1989. *Dzirmiškių pilkapynas* (1988 m. tyrimai). Alytaus kraštotyros muziejus. Lietuvos archeologijos draugija. Alytus, p. 3).

1988 m. pradėti sistemingi šio objekto kasinėjimai. Per 1988–1989 m. du pilkapius ir ilgojo pilkapio dalį ištyrė Alytaus kraštotyros muziejus, vadovas Eugenijus Svetikas. 1988 m. tyrinėtas pilkapis Nr. 2. Ant pilkapio augo 29 medžiai: eglės, beržai, skroblai, kurie buvo nupjauti. Pilkapis buvo taisyklingo apskritimo formos, 16 m. skersmens ir 1–1,45 m. aukščio. Pilkapio centre aptikta apie 8 m. skersmens akmenų krūsnis. Sampilo pakraščiuose aptiktas 15–16 m. skersmens akmenų vainikas. Tarp akmenų vainiko ir sampilo centre buvusios akmenų krūsnies buvo 2–3 m. pločio tarpas be akmenų. Akmenų vainikas turėjo tris akmenų priestatus (pietvakarinėje, pietrytinėje ir rytinėje pilkapio dalyse). Vainiko priestatai – beveik keturkampiai akmenų grindiniai akmenų vainiko išorinėje dalyje. Pietvakarinės dalies priestatas 3,2x3,3 m. dydžio buvo sukrautas iš įvairaus dydžio akmenų. Pietrytinės dalies priestatas 2,4x2,0 m. dydžio. Pilkapio sampilas supiltas iš tamsiai rausvo priemolio su priesmėliu. Pilkapio centre, apie 1,5 m. gylyje nuo sampilo viršaus buvo 2,5 (ŠV-PR) x 1,2 (ŠR-PV) dydžio akmenų grindinys, po kurio

aptikta kapo duobė, 2,6 (P-Š) x 1,4 (R-V) m. dydžio. Kapo duobės dugnas nuo sampilo viršaus – 2,1 m. Kapo duobė užpildyta permaišytu balsvai pilku smėliu su tamsiai rusvu priemoliu. Duobės sampilo viršuje taip pat buvo akmenų. Kapo duobėje aptikta nedeginti mirusiojo palaikai. 1,8 m. gylyje surastas vienas rankos kaulas, o apie 1,9 m. gylyje – kaukolės dalys. Geriau išlikę mirusiojo kojų kaulai, gulėję anatominė tvarka aptikti apie 2 m. gylyje. Mirusiojo kojos buvo ištiestos. Atrodo, kad mirusysis buvo paguldytas aukštiekninkas. Apie 25 cm. žemiau, po kaukolės dalimi surastas dar vienas rankos kaulas. Mirusiojo palaikai gulėjo ant kapo duobės dugno. Antropologų duomenis šiame pilkapyje buvo palaidotas 12–18 metų paauglys. Kapo duobės pakraščiuose buvo padėta akmenų: galvūgalyje, dešinėje ir kairėje pusėje po du akmenis. Kojūgalyje dešinėje pusėje – du akmenys. Šiam murusiajam buvo įdėtos įkapės. Galvūgalio kairėje pusėje, kapo duobės rytiniame kampe buvo molinis puodelis juodu gludintu paviršiumi. Jo aukštis 11–11,5 cm., angos skersmuo 12 cm., dugno skersmuo – 9 cm. 13 cm nuo puodelio, kojūgalio link surastas geležinis ietigalis, kurio ilgis 12 cm. Atrodo, kad ietis buvo paguldyta prie mirusiojo kairiojo šono. Prie mirusiojo pėdų aptikta du geležiniai pentinai su buoželėmis lankelio galuose. Pagal įkapes galime daryti prielaidą, kad kape palaidotas berniukas. Kapas datuojamas senojo geležies amžiaus viduriu – antra pusė – III–IV a.

Pilkapis Nr. 3 yra apie 45 m. į pietryčius nuo pilkapiro Nr. 2. Jis taisyklingo apskritimo formos, 7,5–8 m. skersmens, iki 0,4 m. aukščio. Pilkapiro sampilas supiltas iš akmenų, kuriuos nuėmus išryškėjo stambių akmenų vainikas. Sampilo centre buvo stačiakampis 2,2 m. (pietūs–šiaurė) x 1,0 m. (rytai–vakarai) dydžio akmenų grindinys. Žemė tarp akmenų buvo maišyta su angliukais. Kapo duobė buvo užpildyta akmenimis. 0,7 m. gylyje nuo sampilo viršaus aptiktas kapas. Deja mirusiojo kaulai buvo labai sunykę, beveik neišliko. Pastebėta tik sunykusių kojų kaulų fragmentų. Pagal tai nustatyta, kad mirusysis buvo palaidotas galva į šiaurę. Spėjamoje galvos vietos kairėje buvo padėtas įmovinis ietigalis, rombo formos plunksna. Apie 20 cm. nuo ietigalio, kojūgalio link surastas įtveriamas peilis. Ties kairės kojos pėda surastas geležinis pentinas, tokio tipo, kaip ir pilkapyje Nr. 2. Dešinės kojos pentinas beveik visai sunykęs, pastebėti tik jo pėdsakai.

Ilgasis pilkapis–pylimas yra 30–41 m. į vakarus – šiaurės vakarus nuo pilkapiro Nr. 2. Jis orientuotas pietų–šiaurės kryptimi, ilgis – apie 100 m., plotis 2–3 m., aukštis iki 0,5 m. Pradžioje tyrinėta pietinė dalis. Iškastas 5x10 m. dydžio plotas. Iširta 40 m. ilgio pylimo dalis. Po akmenimis aptikta nejudinta žemė. Šio pylimo paskirtis neaiški. Tyrimų metu surasti kapai datuojami III–IV a.

## LITERATŪRA

Svetikas, E. 1989. *Dzirniškių pilkapynas* (1988 m. tyrimai). Alytaus kraštotyros muziejus. Lietuvos archeologijos draugija. Alytus.

Svetikas, E. 1990. Dzirniškių pilkapiai. *Archeologiniai tyrinėjimai Lietuvoje 1988 ir 1989 metais. Medžiaga Respublikos archeologų konferencijai, Vilnius, 1990 m. gegužė*. Vilnius, p. 65–68.

*Lietuvos TSR archeologijos atlasas. I–XIII a. pilkapynai ir senkapiai*, t. 3. R. Rimantienė (red.). Vilnius: Mokslas, p. 33–34.

## BAMBININKAI (Ažuoliniai, Dambavaragis), Alytaus r. sav., Simno sen.

### Piliakalnis ir gyvenvietė

Piliakalnis yra apie 2,09 km į pietus nuo Kiaulyčios upelio ir Bambenos upės santakos, apie 0,19 km į pietryčius nuo kelio Simnas–Ažuoliniai–Žuvintai (1112) tilto per Bambenos upę ir apie 0,1 km į šiaurės rytus nuo kelio, į pietvakarius nuo Bambenos upės.

Piliakalnis yra Bambenos upės slėnio vingyje, upės kairiajame krante. Piliakalnio aikštelė pailga šiaurės vakarų–pietryčių kryptimis, apie 18x25 m dydžio. Ji beveik iš visų pusių juosiama iki 2,5–3 m aukščio ir apie 16–22 m pločio pylimo. Pylimo nėra tik šiaurės rytiniame aikštelės pakraštyje. Iš pietų ir pietvakarių piliakalnį papėdėje juosė sekus, platus griovys, kuris įvariose jo vietose beveik užlygintas ilgalaikio arimo ir yra iki 0,4–0,8 m gylio ir 10–19 m pločio.

Piliakalnio šlaitai status. Pietų–pietvakarių pusėje jie siekia apie 5 m aukščio, o šiaurinėje ir šiaurės rytų pusėje – apie 6–7 m aukščio.

Į pietus, pietvakarius ir vakarus nuo piliakalnio yra papėdės senovės gyvenvietė, užimanti apie 2,6 ha plotą.

Piliakalnis apardytas ariant. Pylime iškasta duobių. XIX–XX a. pirmoje pusėje ant piliakalnio stovėjo pastatai. Piliakalnio šiaurės rytinį pakraštį nuplovė Bambena. Papėdės gyvenvietė apardyta ilgalaikių arimų.

Piliakalnis nekasinėtas; žinomas nuo XX a. pradžios. Žvalgant piliakalnį, XX a. pabaigoje ir XXI a. pradžioje, jame aptiktas kultūrinis sluoksnis, lipdytos keramikos brūkšniuotu, lygiu ir grublėtu paviršiumi.

Piliakalnis su gyvenvieta įrengti ankstyvojo geležies amžiaus pabaigoje ir naudotas I tūkst. po Kr.

## LITERATŪRA

Baubonis, Z., Zabiela, G. (sud.). 2005. *Lietuvos piliakalniai: atlasas*, t. 1. Vilnius, p. 38–39.

Radziukynas, J. 1909. *Suvalkų rėdybos pilekalniai su žemėlapiu*. Varšuva, p. 8–9.

Tautavičius, A. (red.). 1975. *Lietuvos TSR archeologijos atlasas. Piliakalniai*, t. 2. Vilnius, p. 36–37.

## RUMBONYS, Alytaus r. sav., Alytaus sen.

### Piliakalnis ir gyvenvietė

Piliakalnis yra apie 1,52 km į pietryčius nuo kelių Alytus–Punios šilas (1110) ir Geniai–Panemuninkai (1114) sankryžos, apie 1,47 km į šiaurę–šiaurės vakarus nuo Žagario upelio įtekėjimo į Nemuną, apie 0,25 km į pietvakarius nuo Pilupio upelio įtekėjimo į Nemuną.

Piliakalnis vadinamas Pilies kalnu, įrengtas kyšulyje. Iš šiaurės vakarų piliakalnį riboja platus Pilupio slėnis, o iš rytų – status Nemuno slėnio šlaitas. Tik iš pietvakarių ir iš pietų prie piliakalnio prieina panašaus aukščio erozinis kyšulys.

Piliakalnio aikštelė apie 9,5x9,5 m dydžio. Aikštelės pietvakariniame pakraštyje supiltas iki 5,25 m aukščio ir apie 24–25 m pločio pylimas. Šiaurės rytinėje aikštelės dalyje supiltas iki 1,8 m aukščio ir apie 11–12 m pločio pylimas. Abu šiuos pylimus pietrytiniame ir rytiniame aikštelės pakraštyje jungia iki 1,2 m aukščio ir 9–10 m pločio tiesus pylimas.

Išorinėje didžiojo pylimo pusėje iškastas iki 2–3 m gylio ir apie 18–20 m pločio griovys. Išorinis griovio šlaitas, ties pietvakariniu piliakalnio pakraščiu nukastas karjero, o likusi dalis užslinkusi.

Piliakalnio šiaurės vakarinis pakraštys XIX–XX a. sandūroje nuslinko į Pilupio slėnį. Piliakalnio šlaitai statūs. Aukščiausias ir stačiausias šlaitas šiaurės vakarinėje piliakalnio dalyje, kus siekia apie 21 m aukštį ir pietrytinėje dalyje, kurioje yra iki 26 m aukščio; pietvakarinis šlaitas yra 9–9,4 m aukščio; šiaurės rytinis – terasuotas.

Į pietvakarius ir pietus nuo piliakalnio, ant vienos iš terasų buvusi aukštutinė papėdės gyvenvietė, kurios didesnę dalį 1968 m. vietos kolūkis nukasė kelio įrengimui. Į rytus nuo piliakalnio buvusi žemutinė papėdės gyvenvietė.

Piliakalnis ir papėdės gyvenvietės stipriai apardytos žmogaus ūkinės veiklos ir gamtos procesų. Nuslinkęs šiaurės vakarinis šlaitas ir aikštelės dalis.

## TYRIMAI

Piliakalnis žinomas nuo XIX a. pabaigos. Jis archeologų nekasinėtas. Aukštutinė papėdės gyvenvietė 1969 m. kasinėta Henriko Lizdenio ir Dalios Andrašiūnaitės. Į pietvakarius nuo piliakalnio, tarp upelio slėnio pakraščio ir karjero iširtas apie 51 m<sup>2</sup> dydžio plotas. Aptiktas 10–80 cm storio kultūrinis sluoksnis su akmenų grindinėliais, židiniu, stulpavietėmis, ūkinėmis duobėmis, taip pat įvairia lipdyta keramika. Apatinis kultūrinio sluoksnio horizontas siejamas su įtvirtintos gyvenvietės–piliakalnio ir papėdės gyvenvietės įrengimo pradžia ir datuojamas ankstyvojo geležies amžiaus pabaiga–senojo geležies amžiaus pradžia. Iš šio laikotarpio surasta keramikos brūkšniuotu, lygiu ir gludintu paviršiumi. Keramikos molio masėje – grūsto granito priemaišos. Keramikoje vyrauja šukės plonomis arba vidutinio storio sienelėmis. Indai su nežymiai profiliuotais pakraštėliais ir briauninės formos. Kai kurie indai puošti gnaibytiniais ir kitokiais įspaudais. Taip pat surasta gyvūnų kaulų, degto molio tinko gabaliukų, tiglių dalių, verpstukų fragmentų, akmeninių trintuvų gabalų, žalvarinių ir geležinių dirbinių dalių ir kt. Piliakalnis ir gyvenvietės datuojamos ankstyvojo geležies amžiaus pabaiga – I tūkst. po Kr.

## LITERATŪRA

- Andrašiūnaitė, D. 1970. Rumbonių piliakalnio, Alytaus raj., gyvenvietės kasinėjimai 1969 metais. *Archeologiniai ir etnografiniai tyrinėjimai Lietuvoje 1968 ir 1969 metais*. Vilnius, p. 22–24.
- Baubonis, Z., Zabiela, G. (sud.). 2005. *Lietuvos piliakalniai: atlasas*, t. 1. Vilnius, p. 72–73.
- Gloger, Z. 1888. Podróż Niemnem. *Wisla*, t II:2. Warszawa, s. 247–305.
- Radziukynas, J. 1909. *Suvalkų rėdybos pilekalniai su žemėlapiu*. Varšuva, p. 17–18.
- Tarasenka, P. 1928. *Lietuvos archeologijos medžiaga*. Kaunas, p. 227.
- Tarasenka, P. 1997. *Užnemunės krašto piliakalniai*. Vilnius, p. 36–37.

Tautavičius, A. (red.). 1975. *Lietuvos TSR archeologijos atlasas. Piliakalniai*, t. 2. Vilnius, p. 148.

## ŠIAME DARBE NAUDOTA LITERATŪRA

- Alekna, D. 2020. Klaudijus Ptolemajus apie Vyslą ir jos apylinkes. *Lituanistica* 66, nr. 2 (120), p. 67–94.
- Alekna, D. 2022. Ptolemajo „Geografijos“ tyrimai: kas (ne)gyveno dešiniajame Vyslos krante? *Lituanistica* 68, nr. 4 (130), p. 292–318.
- Andrašūnaitė, D. 1970. Rumbonių piliakalnio, Alytaus raj., gyvenvietės kasinėjimai 1969 metais. *Archeologiniai ir etnografiniai tyrinėjimai Lietuvoje 1968 ir 1969 metais*. Vilnius, p. 22–24.
- Atlas, 2015. Atlas Grodzisk Jaćwieży = Atlas of Yatvingian Hillforts, oprac. M. Engel, C. Sobczak. <<http://grodziskajacwiezy.pl>>.
- Baltų religijos ir mitologijos šaltiniai*. T. 1. *Nuo seniausių laikų iki XV amžiaus pabaigos*. 1996. Sudarė N. Vėlius. Vilnius: Mokslo ir enciklopedijų leidykla.
- Baranauskas, T. 2000. *Lietuvos valstybės ištakos*. Vilnius: Vaga.
- Baranauskas, T. 2017. *Garuozos mūšis: šaltiniai ir interpretacijos*. Joniškis, Joniškio istorijos ir kultūros muziejus: Simkala.
- Baranauskas, T. 2020. Mūšiai viduramžių Lietuvos istorijoje. *Lituanistica* 66, nr. 3 (121), p. 157–188.
- Baranauskas, T. 2023. Mindaugo dovanojimas kryžiuočiams ir jo istorinis kontekstas: Raseinių kraštas 1253 m. *Rasupis*, p. 3–24.
- Baubonis, Z., Zabiela, G. (sud.). 2005. *Lietuvos piliakalniai: atlasas*, t. 1. Vilnius.
- Beresnevičiaus, G. 2008. *Lietuvių religija ir mitologija*. Sisteminė studija. Vilnius.
- Białyński, G. 2009. Skomantų kiltis. *Terra Jatwezenorum* 1, p. 70–94.
- Biniaś-Szkopek, M. 2009. *Bolesław IV Kędzierzawy – książę Mazowsza i princeps*. Poznań, Wydawnictwo Poznańskie, <<https://repozytorium.amu.edu.pl/server/api/core/bitstreams/9ff4e094-d469-4309-9791-0267ef5eb5e0/content>>.

- Būga, K. 1958. *Rinkiniai raštai*. T. I. Vilnius: Valstybinė politinės ir mokslinės literatūros leidykla.
- Būga, K. 1961. *Rinkiniai raštai*, t. III. Vilnius: Politinės ir mokslinės literatūros leidykla.
- Chronica. 2017. *Chronica Galiciano-Voliniana (Chronica Romanoviciana)*, ediderunt, praefatione notisque instruxerunt D. Dąbrowski, H. Jusupović, adiuvantibus I. Juriewa, A. Majorow et T. Wiłkuł. Cracoviae-Varsoviae. (Monumenta Poloniae Historica. Nova Series = Pomniki dziejowe Polski. Seria II, t. 16).
- Codex. 1882. *Codex epistolaris Vitoldi Magni Ducis Lithuaniae, 1376–1430*, collectus opera Antonii Prochaska. Cracoviae, Sumptibus Academiae Litterarum.
- Dąbrowski, D. 2012. *Daniel Romanowicz król Rusi (ok. 1201–1264). Biografia polityczna*. Kraków: Avalon.
- Die littauischen. 1863. Die littauischen Wegeberichte. *Scriptores rerum Prussicarum*. Leipzig, Bd. 2, p. 662–708.
- Die Staatsverträge. 1970. *Die Staatsverträge des Deutschen Ordens in Preußen im 15. Jahrhundert*. Bd. 1 (1398–1437), hrsg. E. Weise. 2. verbesserte Aufl. Marburg, N. G. Elwert Verlag.
- Długosi, I. 1970. *Annales seu Cronicae incliti Regni Poloniae*. Liber 3–4. Varsaviae: Państw. Wydaw. Naukowe.
- Dragnea, M. 2016. Divine Vengeance and Human Justice in the Wendish Crusade of 1147. *Collegium Mediaevale*. Oslo, vol. 29, p. 49–82.
- Dubonis, A. 2009. *Traidenis: monarcho valdžios atkūrimas Lietuvoje 1268–1282*. Vilnius: LII leidykla.
- Dundulienė, P. 1990. *Senovės lietuvių mitologija ir religija*. Vilnius: Mokslas.
- Dusburgietis, P. 1985. *Prūsijos žemės kronika*. Parengė R. Batūra, vertė L. Valkūnas. Vilnius: Vaga.
- Gładysz, M. 2012. *The Forgotten Crusaders: Poland and the Crusader movement in the Twelfth and Thirteenth Centuries*. Leiden; Boston, Brill.
- Gloger, Z. 1888. Podróż Niemnem. *Wisła*, t II:2. Warszawa, s. 247–305.
- Górski, K. 1981. Descriptiones Terrarum (nowo odkryte źródło do dziejów Prus w XIII wieku). *Zapiski Historyczne* 46, z. 2, p. 7–16.

- Jusupović, A. 2006. Domus quondam dobrinensis. przyczynek do dziejów templariuszy na ziemiach Konrada Mazowieckiego. *Zapiski Towarzystwa Naukowego w Toruniu* 71, z. 1, p. 7–18.
- Jusupović, A. 2019. *Kronika halicko-wołyńska (Kronika Romanowiczów) w latopisarskiej kolekcji historycznej*. Kraków–Warszawa, Avalon.
- Kamiński, A. 1953. Jaćwież. *Terytorium, ludność, stosunki gospodarcze i społeczne*. Łódź: Łódzkie Towarzystwo Naukowe.
- Karaliūnas, S. 2015. *Baltų etnonimai*. Vilnius.
- Kronika Boguchwała. 1872. Kronika Boguchwała i Godysława Paska. Opracował W. A. Maciejowski. *Monumenta Poloniae Historica*. Lwów, t. 2, p. 454–598.
- Kulikauskas, P. 1970. Panemunių dzūkai ir jotvingiai. *Panemunių dzūkai*. Vilnius: Mintis.
- Kulikauskas, P. 1970. Kaukų ir Obelytės piliakalnių tyrinėjimai 1967–1969 metais. *Archeologiniai ir etnografiniai tyrinėjimai Lietuvoje 1968 ir 1969 metais*. Vilnius, p. 12–22.
- Kulikauskas, P. 1976. Obelytės, Alytaus raj., piliakalnis ir jo tyrinėjimų duomenys. *Istorija*, t. 16, sąsv. 2. Vilnius, p. 104–114.
- Kulikauskas, P. 1982. *Užnemunės piliakalniai I–XIII amžiuje*. Vilnius: Mokslas.
- Lietuvos TSR archeologijos atlasas. I – XIII a. pilkapynai ir senkapiai*, t. 3. R. Rimantienė (red.). Vilnius: Mokslas, p. 33–34.
- Lind, J. H. 2006. Wendish Crusade (1147). *The Crusades. An Encyclopedia*. Santa Barbara; Denver; Oxford, ABC Clio, p. 1265–1268.
- Lowmianski, H. 1966. Pogranicze slowiansko – jacwieskie. *Acta Baltico – Slavica*, III. Białystok, p. 89–98.
- Marburgietis, V. 1999. *Naujoji Prūsijos kronika*. Vertė Rimantas Jasas. Vilnius: Vaga.
- Mažiulis, V. 1981. Apie senovės vakarų baltus bei jų santykius su slavais, ilirais ir germanais. *Iš lietuvių etnogenezės*. Vilnius: Mokslas, p. 5–11.
- Merkevičius, A. 2018. Kaukai (Obelytė, Pranevičiai), piliakalnis, Alytaus r. sav., Miroslavo sen. *Ankstyvojo metalų laikotarpio gyvenvietės Lietuvoje*. A. Merkevičius (sud. ir moksl. red.). Vilnius: Vilniaus universiteto leidykla, p. 494–497.

- Merkevičius, A. 2018. Obelytė, piliakalnis, Alytaus r. sav., Mirosłavo sen. *Ankstyvojo metalų laikotarpio gyvenvietės Lietuvoje*. A. Merkevičius (sud. ir moksl. red.). Vilnius: Vilniaus universiteto leidykla, p. 797–799.
- Mindaugo knyga: istorijos šaltiniai apie Lietuvos karalių*. 2005. Parengė ir į lietuvių kalbą išvertė D. Antanavičius, D. Baronas, A. Dubonis, R. Petrauskas. Vilnius: Lietuvos istorijos instituto leidykla.
- Mistrza. 1872. Mistrza Wincentego Kronika Polska. *Monumenta Poloniae Historica*. Wyd. A. Bielowski. Lwów, t. 2, p. 193–453.
- Nalepa, J. 1964. *Jaćwiegowie: nazwa i lokalizacja*. Białystok; Warszawa: Państwowe Wydawnictwo Naukowe.
- Nalepa, J. 1967. Połekszenie (Pollexiani) – plemię Jaćwieskie u północno-wschodnich granic Polski. *Rocznik Białostocki* 7, p. 7–33.
- Powierski, J. 1981. Rola Jaćwieży w walce Ludów Bałtyjskich z agresją Krzyżacką. *Rocznik Białostocki* 14, p. 87–116.
- Powierski, J. 2003. Prusowie, *Mazowsze i sprowadzenie Krzyżaków do Polski*. Malbork: Muzeum Zamkowe w Malborku, t. 2, cz. 2.
- Preußisches. 1882. *Preußisches Urkundenbuch. Politische Abtheilung*. Bd. 1: Die Bildung des Ordensstaats. Hlft. 1. Hrsg. von R. Philippi, C. P. Wölky. Königsberg i. Pr., Hartungsche Verlagsdruckerei.
- Puškorius, A. 2002. Dzirmiškių piliakalnio papėdės gyvenvietė. *Archeologiniai tyrinėjimai Lietuvoje 2001 metais*. Vilnius, p. 47.
- Radziukynas, J. 1909. *Suvalkų rėdybos pilekalniai su žemėlapiu*. Varšuva, p. 13–15.
- Rocznik kapitulny. 1872. Rocznik kapitulny krakowski. *Monumenta Poloniae Historica = Pomniki dziejowe Polski*. T. 2. Wyd. A. Bielowski. Lwów, p. 779–816.
- Rocznik lubiński. 1872. Rocznik lubiński. *Monumenta Poloniae Historica = Pomniki dziejowe Polski*. T. 2. Wyd. A. Bielowski. Lwów, p. 774–776.
- Rocznik Traski. 1872. Rocznik Traski. *Monumenta Poloniae Historica = Pomniki dziejowe Polski*. T. 2. Wyd. A. Bielowski. Lwów, p. 826–861.
- Rutkowski, H. 2017. Granica mazowiecko-litewska między Wizną a Grodnem z 1358 r. *Studia Geohistorica*, nr. 5, p. 140–155.

- Svetikas, E. 1989. *Dzirniškių pilkapynas* (1988 m. tyrimai). Alytaus kraštotyros muziejus. Lietuvos archeologijos draugija. Alytus.
- Svetikas, E. 1990. Dzirniškių pilkapiai. *Archeologiniai tyrinėjimai Lietuvoje 1988 ir 1989 metais*. (Medžiaga Respublikos archeologų konferencijai, Vilnius, 1990 m. gegužė). Vilnius, p. 65–68.
- Šatavičius, E. 2018. Dirniškės (Dzirniškės), piliakalnis ir gyvenvietė, Alytaus r. sav., Miroslavo sen. *Ankstyvojo metalų laikotarpio gyvenvietės Lietuvoje*. A. Merkevičius (sud. ir moksl. red.). Vilnius: Vilniaus universiteto leidykla, p. 258–261.
- Tarasenka, P. 1928. *Lietuvos archeologijos medžiaga*. Kaunas, p. 194.
- Tarasenka, P. 1997. *Užnemunės krašto piliakalniai*. Vilnius, p. 28–29.
- Tautavičius, A. (red.). 1975. *Lietuvos TSR archeologijos atlasas. Piliakalniai*, t. 2. Vilnius, p. 53, 82.
- Tautavičius, A. 1994. Jotvingiai, dainaviai, sūduviai, poleksėnai ir... *Lietuvos mokslas* 2, kn. 1 (2), p. 4–14.
- Totoraitis, J. 2003. *Sūduvos Suvalkijos istorija. I dalis*. Marijampolė, Piko valanda.
- Urbonavičius, R., Kapsevičius, A. 2022. Krašto istorija: kiek Kumelionyse yra Kimenavos? *Miesto laikraštis*, nr. 17 (1792), p. 5.
- Vanagas, A. 1981. *Lietuvių hidronimų etimologinis žodynas*. Vilnius: Mokslas.
- Zabiela, G. 1991. Piliakalnių likimas Lietuvos valstybės susidarymo išvakarėse. *Lituanistica*, nr. 4 (8), p. 22–42 (33–35).
- Zinkevičius, Z. 1984. *Lietuvių kalbos istorija. Lietuvių kalbos istorija*. T. 1: Lietuvių kalbos kilmė. Vilnius, Mokslas.
- Zinkevičius, Z. 2015. *Lietuviai. Praeities didybė ir sunykimas*. Vilnius: Mokslo ir enciklopedijų leidybos centras.
- Грушевський, М. С. 1901. Хронольогія подій Галицько-волинської літописи. *Записки Наукового товариства імені Шевченка* 41, p. 1–72.
- Полное. 1907. *Полное собрание русских летописей*. Т. 17: Западнорусскія летописи, ред. С. Л. Пташицкій, А. А. Шахматовъ. С.-Петербургъ.

Полное. 1908. *Полное собрание русских летописей*. Т. 2: Ипатьевская летопись. С.-Петербург: Типография М. А. Александрова.

Полное. 1926. *Полное собрание русских летописей*. Т. 1: Лаврентьевская летопись, вып. 1: Повесть временных лет. Ленинград: Издательство Академии наук СССР.

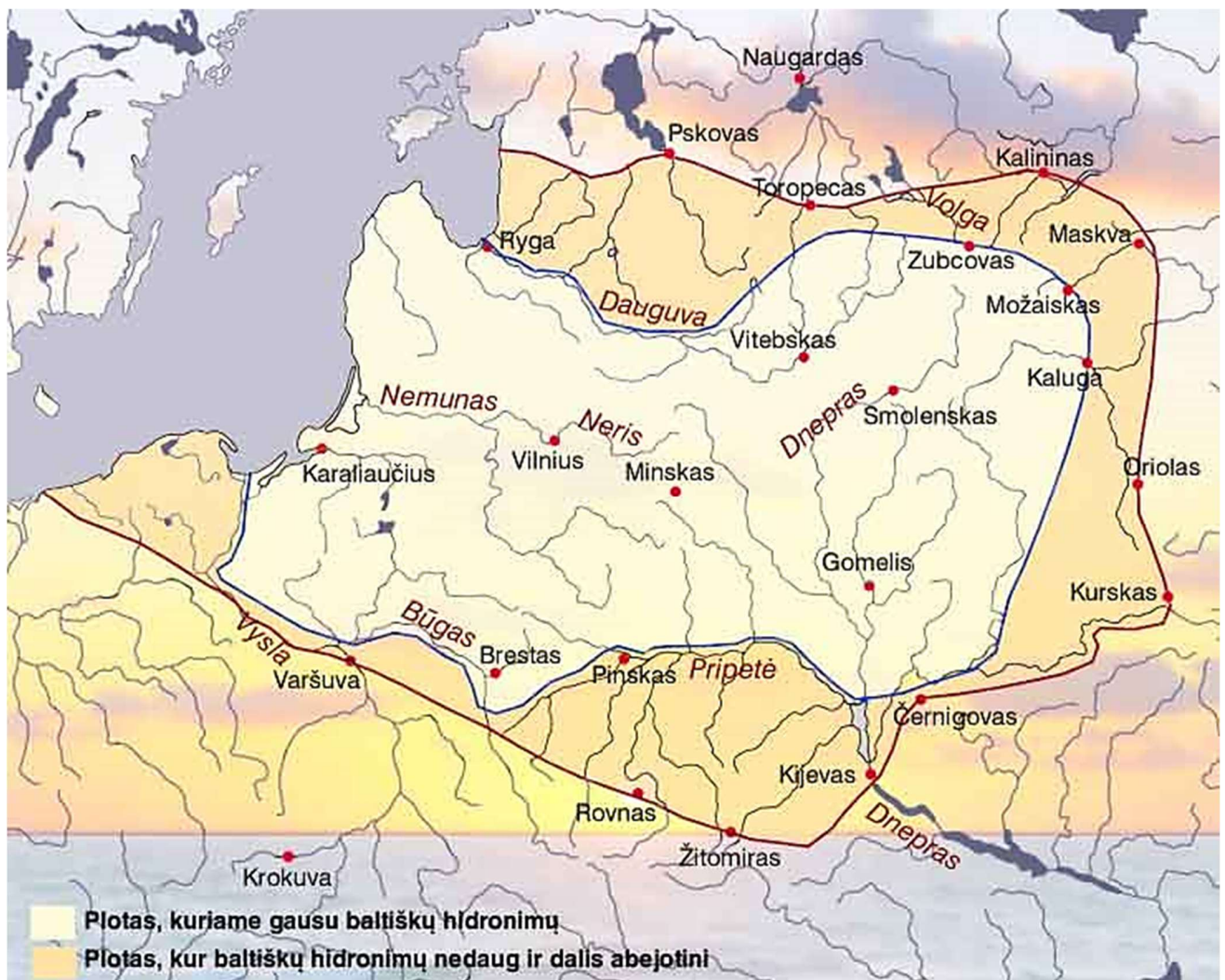
Полное. 2000. *Полное собрание русских летописей*. Т. 6, вып. 1: Софийская первая летопись старшего извода. Москва: Языки русской культуры.

Полное. 2003. *Полное собрание русских летописей*. Т. 40: Густынская летопись. С.-Петербург: Дмитрий Буланин.

## Iliustracijų aprašai:

- 1 pav. Baltiškų hidronimų paplitimas. Ankstyvųjų baltų užimama teritorija II – I tūkst. pr. Kr.
- 2 pav. Paveisininkų piliakalnio ir kapinyno vietovės ortofotografinis fragmentas. Mastelis 1:5 000. *Sluoksnį parengė L. Remeikaitė.*
- 3 pav. Paveisininkų rytinė piliakalnio aikštelės dalis ir pylimas iš pirtvakarių. *A. Merkevičiaus nuotr..*
- 4 pav. Kapinyno tyrimai. Matomos krūninių kapų viršutinės dalys. *P. Kulikausko nuotr.* (Lietuvos istorijos instituto bibliotekos rankraštynas, f. 1, neg. Nr. 012634 a).
- 5 pav. Urninis kapas iš Paveisininkų kapinyno. *P. Kulikausko nuotr.* (Lietuvos istorijos instituto bibliotekos rankraštynas, f. 1, neg. Nr. 012635 c).
- 6 pav. Urnos iš Paveisininkų kapinyno. *Pagal P. Kulikauskas, 1982.*
- Kaukų piliakalnis
- 7 pav. Kaukų piliakalnio vietovės ortofotografinis vaizdas. *Sluoksnį parengė L. Remeikaitė.*
- 8 pav. Kaukų piliakalnis iš pietų–pietryčių. *A. Merkevičiaus nuotr.*
- 9 pav. Kaukų piliakalnis iš šiaurės rytų, 1962 m. *A. Kubiliaus nuotr.* (Kultūros paveldo centras, Nr. 4923).
- 10 pav. Kaukų piliakalnio 1997 m. planas. *A. Baurėno brėž.* (Kultūros paveldo centras, f. 13, Nr. 981).
- Obelytės piliakalnis
- 11 pav. Obelytės piliakalnio vietovės ortofotografinis vaizdas. *Sluoksnį parengė L. Remeikaitė.*
- 12 pav. Obelytės piliakalnio pylimas iš šiaurės, 2017 m. *A. Merkevičiaus nuotr.*
- 13 pav. Obelytės piliakalnis iš pietvakarių, 2003 m. *Z. Baubonio nuotr.*
- 14 pav. Obelytės ir Kaukų piliakalnių 1997 m. planas. *A. Baurėno brėž.* (Kultūros paveldo centras, f. 13, Nr. 981).
- 15 pav. Krūsninio kapo pavyzdys. Urna apdėta akmenimis. *Pagal P. Tarasenka, 1925.*
- 16 pav. Lipdyta keramika neryškiai brūkšniuotu ir gnaibytiniu paviršiumi iš Varnupių piliakalnio (Užnemunė). *P. Kulikausko 1971 m. kasinėjimai. K. Stoškaus nuotr.* (Lietuvos nacionalinis muziejus).

17 pav. Brūkšniuotos keramikos šukė iš laikotarpio, kai pradėtos įrenginėti įtvirtintos gyvenvietės – piliakalniai jotvingių regione.



1 pav. Baltiškų hidronimų paplitimas. Ankstyvųjų baltų užimama teritorija II – I tūkst. pr. Kr.

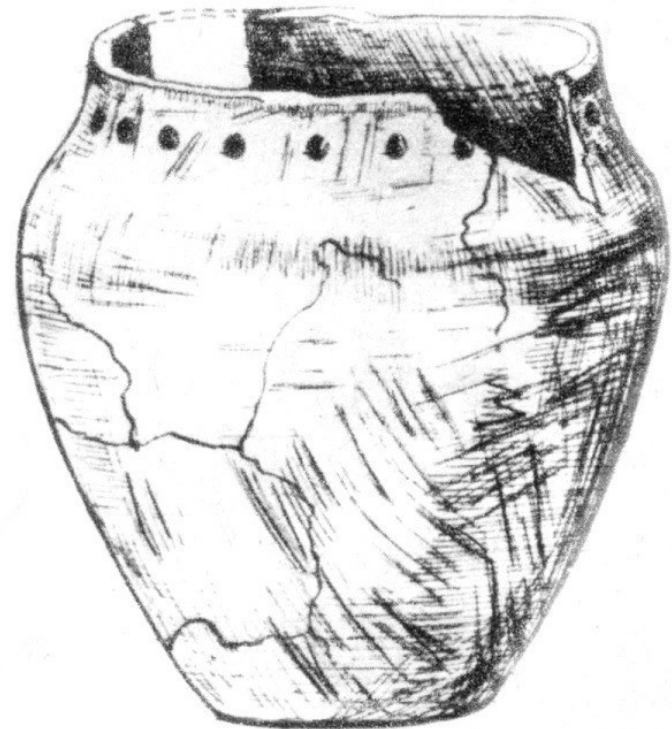
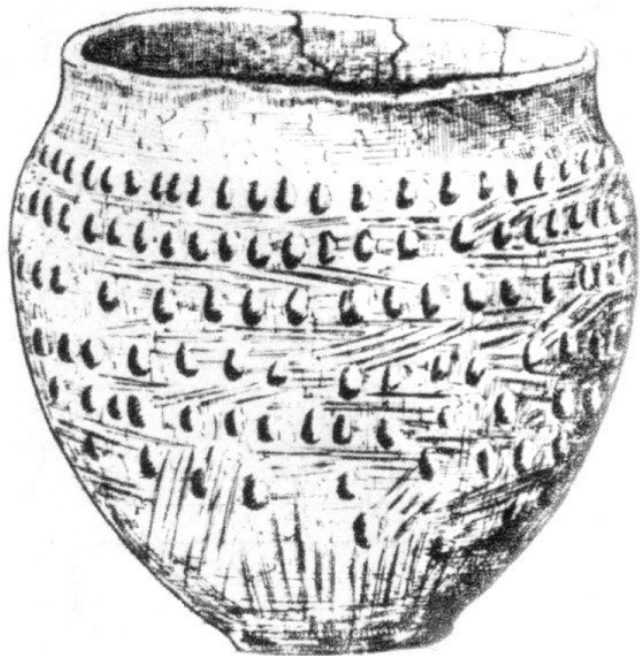
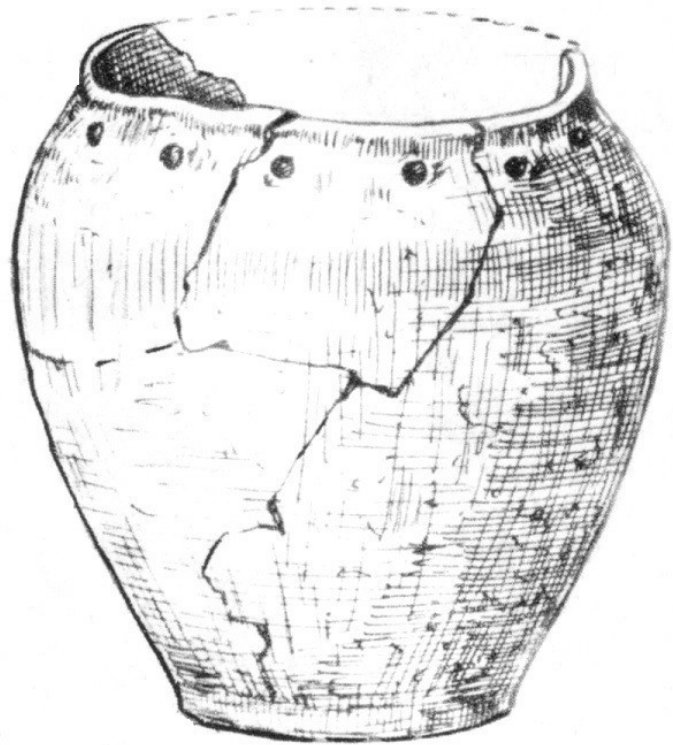
Veisiejo ežeras











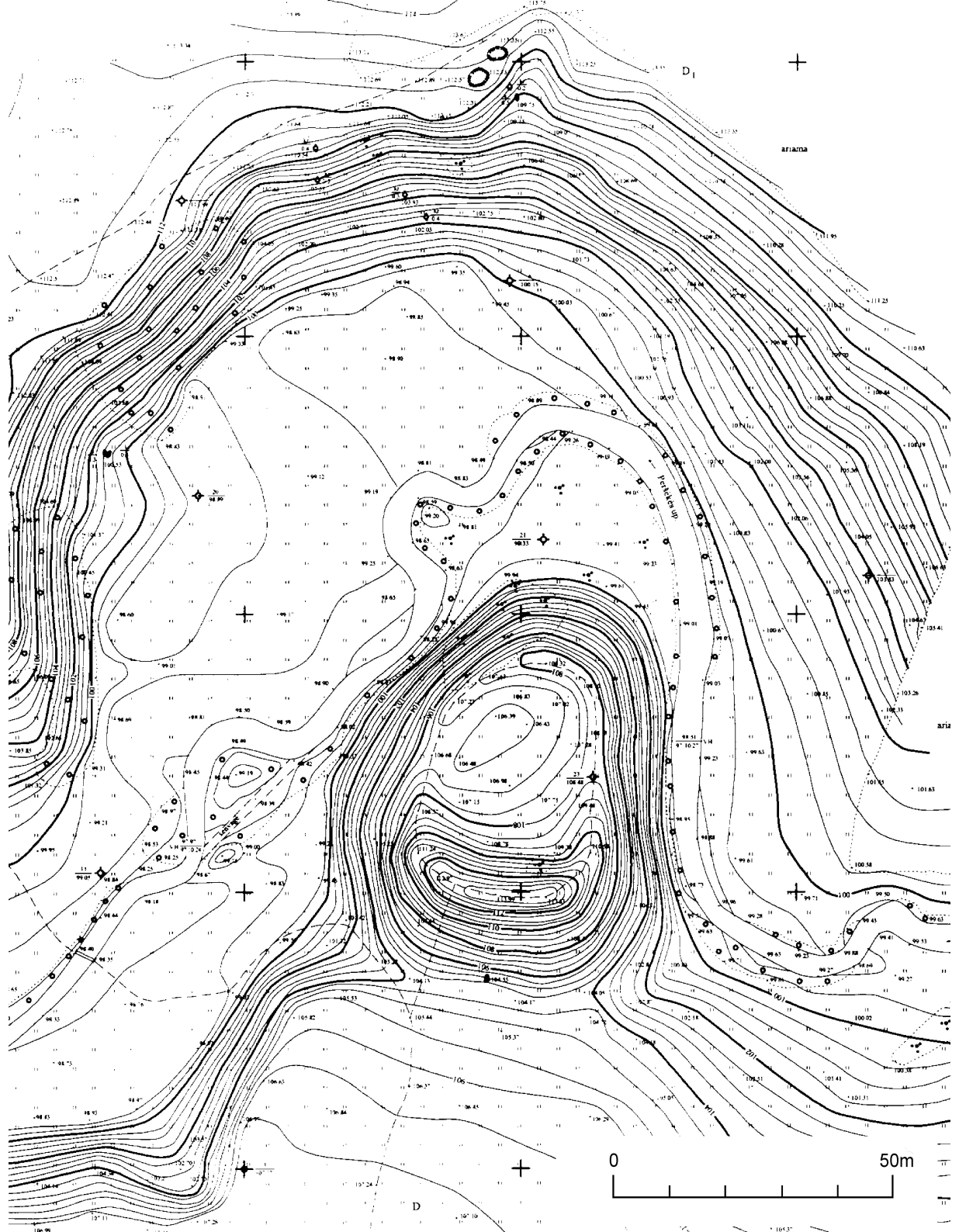


Peršėké

0 75 150 300 Metrai









Peršéké

0 75 150 300 Metrai





