



**ŠIRVINTŲ RAJONO SAVIVALDYBĖS
ADMINISTRACIJOS DIREKTORIUS**

ĮSAKYMAS

**DĖL KELIO (GATVĖS) – KERNIAUS G. KERNAVĖJE, KERNAVĖS SEN.,
ŠIRVINTŲ R. SAV., (SUSISIEKIMO KOMUNIKACIJŲ STATINIŲ GRUPĖS) IR
KITOS PASKIRTIES INŽINERINIŲ STATINIŲ REKONSTRAVIMO IR (AR)
NAUJOS STATYBOS DARBŲ PROJEKTO PARENGIMO IR PROJEKTO
VYKDYMO PRIEŽIŪROS TECHNINĖS SPECIFIKACIJOS (PROJEKTAVIMO
UŽDUOTIES) PATVIRTINIMO**

2026 m. d. Nr.
Širvintos

Vadovaudamasi Statybos techniniu reglamentu STR 1.04.04:2017 „Statinio projektavimas, projekto ekspertizė“, patvirtintu Lietuvos Respublikos aplinkos ministro 2016 m. lapkričio 7 d. įsakymu Nr. D1-738 „Dėl statybos techninio reglamento STR1.04.04:2017 „Statinio projektavimas, projekto ekspertizė“ patvirtinimo“,

t v i r t i n u kelio (gatvės) – Kerniaus g. Kernavėje, Kernavės sen., Širvintų r. sav., (susisieikimo komunikacijų statinių grupės) ir kitos paskirties inžinerinių statinių rekonstravimo ir (ar) naujos statybos darbų projekto parengimo ir projekto vykdymo priežiūros techninę specifikaciją (projektavimo užduotį) (pridedama).

Šis įsakymas gali būti skundžiamas Lietuvos Respublikos administracinių bylų teisenos įstatymo nustatyta tvarka.

Administracijos direktorė

Ingrida Baltušytė

Parengė
Investicijų skyriaus vedėja
Eglė Piškinaitė

SUDERINTA:
Teisės, personalo ir civilinės metrikacijos skyriaus
vyriausioji specialistė

Rima Nainienė

Teisės, personalo ir civilinės metrikacijos skyriaus
vedėjo pavaduotoja

Vaida Šeipūnė

PATVIRTINTA
Širvintų rajono savivaldybės
administracijos direktoriaus
2026- įsakymu Nr. 9-

KELIO (GATVĖS) – KERNIAUS G. KERNAVĖJE, KERNAVĖS SEN., ŠIRVINTŲ R. SAV., (SUSISIEKIMO KOMUNIKACIJŲ STATINIŲ GRUPĖS) IR KITOS PASKIRTIES INŽINERINIŲ STATINIŲ REKONSTRAVIMO IR (AR) NAUJOS STATYBOS DARBŲ PROJEKTO PARENGIMO IR PROJEKTO VYKDYMO PRIEŽIŪROS TECHNINĖ SPECIFIKACIJA (PROJEKTAVIMO UŽDUOTIS)

| Eil. Nr. | Pavadinimas | Reikalavimai |
|---|---|--|
| I. Bendra informacija apie pirkimo objektą | | |
| 1. | Statytojas (Užsakovas) | Širvintų rajono savivaldybė, Vilniaus g. 61, LT-19120 Širvintos. Duomenys kaupiami ir saugomi Juridinių asmenų registre, kodas 111105217. (Širvintų rajono savivaldybės administracija, Vilniaus g. 61, LT-19120 Širvintos. Duomenys kaupiami ir saugomi Juridinių asmenų registre, kodas 188722373). |
| 2. | Pirkimo objektas | Kelio (gatvės) – Kerniaus g. Kernavėje, Kernavės sen., Širvintų r. sav., (susisiekimo komunikacijų statinių grupės) ir kitos paskirties inžinerinių statinių rekonstravimo ir (ar) naujos statybos darbų projekto parengimo ir projekto vykdymo priežiūros paslaugos. |
| 3. | Projekto pavadinimas | Kelio (gatvės) – Kerniaus g. Kernavėje, Kernavės sen., Širvintų r. sav., (susisiekimo komunikacijų statinių grupės) ir kitos paskirties inžinerinių statinių rekonstravimo ir (ar) naujos statybos darbų projektas. Projekto pavadinimas gali būti tikslinamas vadovaujantis STR 1.04.04:2017 „Statinio projektavimas, projekto ekspertizė“ 6.8 papunkčiu. |
| 4. | Statinio adresas | Kerniaus g., Kernavė, Kernavės sen., Širvintų r. sav. |
| 5. | Projektuotojas | Parentamas supaprastinto projekto (architektūrinio) konkurso būdu. |
| 6. | Statinio (-ių) ar statinių grupės paskirtis ir bendrieji (techniniai ir paskirties) rodikliai | Statinio pagrindinė naudojimo paskirtis – susisiekimo komunikacijos: gatvės. Statinio (Kerniaus g.) sklypas suformuotas. Statinio žemės sklypo unikalus Nr. – 4400-2051-4316. Žemės patikėtinis – Širvintų rajono savivaldybė, statinio nuosavybės teisė – Širvintų rajono savivaldybė, kodas 111105217. Statinio unikalus Nr. 4400-2951-3768, paskirtis – kelių (gatvių), II grupės nesudėtingas statinys, esama danga klinkerio trinkelės, 2 eismo juostų, projektuojamas (rekonstruojamas) gatvės ilgis – apie 304 m. Kitos paskirties inžineriniai statiniai Širvintų rajono savivaldybės valstybinės žemės patikėjimo teise valdomuose žemės sklypuose: Žemės sklypas un. Nr. 4400-2320-1336 Žemės sklypas un. Nr. 8930-0004-0138 Žemės sklypas un. Nr. 4400-2048-1136 Žemės sklypas un. Nr. 4400-0143-2570 Žemės sklypas un. Nr. 4400-0313-5720 Žemės sklypas un. Nr. 4400-2051-4316 |

| Eil. Nr. | Pavadinimas | Reikalavimai |
|---|--|---|
| | | Rekonstruojama / projektuojama Kerniaus g. patenka į kultūros paveldui priskirtą Kernavės senojo miesto vietą II (kodas 24568) bei į Valstybinio Kernavės kultūrinio rezervato buferinę apsaugos zoną |
| 7. | Statinio statybos rūšis | Statinio rekonstravimas, nauja statyba. Statinio statybos rūšis suderinus su Statytoju (Užsakovu) gali būti tikslinama projektuotojo projektavimo metu. |
| 8. | Statinio kategorija | Statinio pagrindinė naudojimo paskirtis – susisiekimo komunikacijos: gatvės. Statinio kategorija: nesudėtingas statinys. |
| 9. | Projekto rengimo etapas (stadija) | Projektiniai pasiūlymai (toliau – PP) rengiami vadovaujantis STR1.04.04:2017 „Statinio projektavimas, projekto ekspertizė“ 11 punktu (aktuali redakcija). |
| 10. | Statinio ar (statinių) projektavimo ir statybos darbų etapai | Projektiniai pasiūlymai (PP). Techninis darbo projektas (TDP). Projekto vykdymo priežiūra (PVP). Objekto rangos darbai bus atliekami vienu etapu. |
| II. Perkamų paslaugų apimtis ir trukmė | | |
| 11. | Perkamų paslaugų apimtis: | <p>Kelio (gatvės) – Kerniaus gatvės Kernavėje, Kernavės sen., Širvintų r. sav., (susisiekimo komunikacijų statinių grupės) ir kitos paskirties inžinerinių statinių rekonstravimo ir (ar) naujos statybos darbų projekto parengimo ir projekto vykdymo priežiūros paslaugos apima:</p> <p>Visuomenės informavimą apie parengtus projektinius pasiūlymus (jei taikoma).</p> <p>Projektinių pasiūlymų parengimą.</p> <p>Statybą leidžiančio dokumento gavimą.</p> <p>Techninio darbo projekto parengimą.</p> <p>Projekto ekspertizę.</p> <p>Projekto vykdymo priežiūros paslaugų teikimą.</p> <p>Projekto apimtis ir detalumas turi būti pakankamas Statytojo (Užsakovo) sumanymui suprasti, projekto ekspertizei atlikti, statinio statybos skaičiuojamajai kainai nustatyti, rangos darbams pirkti. Bendroju atveju Projekto sudedamosios dalys išdėstytos STR 1.04.04:2017 „Statinio projektavimas, projekto ekspertizė“, tačiau projekto sudedamosios dalys nustatomos atsižvelgus į projektuojamo statinio specifiką.</p> <p>Projektinių pasiūlymų rengimo metu, paaiškėjus dėl papildomai reikalingų projekto dalių, Projektuotojas privalo parengti jas, jei parengti sprendiniai numato tokias dalis kaip privalomas.</p> <p>Atsižvelgiant į statinio naudojimo paskirtį, statybos rūšį, specialiąsias ir technines prisijungimo sąlygas, turi būti parengtos visos būtinos projekto dalys, kurių sprendiniai įgyvendintų esminius statinių, statinio architektūros, aplinkos, visuomenės sveikatos saugos, kraštovaizdžio ir kitos apsaugos (saugos), trečiųjų asmenų interesų apsaugos, asmenų su negalia socialinės integracijos ir paskirties reikalavimus.</p> |

| Eil. Nr. | Pavadinimas | Reikalavimai |
|----------|-----------------------------------|---|
| 11.1. | projektavimo (įprastos) paslaugos | <p>Rekonstruojama / projektuojama gatvė (Kerniaus g.) patenka į kultūros paveldui priskirtą Kernavės senojo miesto vietą II (kodas 24568) bei Valstybinio Kernavės kultūrinio rezervato buferinę apsaugos zoną. Šiose vietovėse vertingųjų savybių pobūdis – archeologinis ir architektūrinis (lemiantis reikšmingumą), o vertingosios savybės – žemės ir jos paviršiaus elementai – reljefas.</p> <p>Rekonstruojamoje / projektuojamoje gatvėje yra gelžbetoninių klinkerio trinkelį pėsčiųjų takai, kuriuos būtina rekonstruoti / suprojektuoti naujai, yra nepritaikyti žmonėms su negalia.</p> <p>Pagal esamą statinio (Kerniaus g.) žemės sklypo plotį suformuoti pėsčiųjų gatvę (alėją), pakeičiant esamą gatvės kategoriją į E kategorijos gatvę. Šalia gatvės suformuoti poilsio zonas, kurios gali būti suprojektuotos žemės sklypuose ir nesuformuotuose žemės sklypuose, nurodytuose šios techninės užduoties (techninės specifikacijos) priede Nr. 1.</p> <p>Suprojektuoti šaligatvius, numatyti granito dangą. Šaligatviai turi būti pritaikyti žmonių su negalia reikmėms tenkinti.</p> <p>Taip pat numatyti zoną renginiams, kuri turi būti suformuota atsižvelgiant į miestelio istorinį kontekstą.</p> <p>Poilsio aikštelėse šalia pėsčiųjų gatvės numatyti mažosios architektūros elementus – suoliukus, šiukšliadėžės, apšvietimo sprendinius. Pagal poreikį numatyti kitus architektūrinius elementus, papildančius rekonstruojamos ir (ar) statomos gatvės vizualiką. Mažosios architektūros elementai turi vizualiai ir tematiškai sietis su miestelio istorija.</p> <p>Numatyti vandentiekio tinklo, buitinių nuotekų ir lietaus nuotekų tinklo naują statybą.</p> <p>Suprojektuoti apšvietimo elektros tinklus ir apšvietimo atramas su LED šviestuvais Kerniaus gatvėje.</p> <p>Suprojektuoti apšvietimo elektros tinklus ir apšvietimo sprendinius Kerniaus gatvės poilsio aikštelėse.</p> <p>Numatyti esančių medžių, krūmų, kelmų pašalinimą kelio apsaugos zonoje (pagal poreikį). Išsaugoti pagal galimybes visus gatvėje ir gretimuose žemės sklypuose esamus medžius.</p> <p>Numatyti gatvės rekonstravimo / statybos darbų metu pažeistos aplinkos sutvarkymą, užpilant derlingą dirvožemio sluoksnį ir apsėjant žole.</p> <p>Pagal poreikį papildyti naujais kokybiškais želdiniais pėsčiųjų zoną ir (ar) teritorijose prie poilsio aikštelių.</p> <p>Numatyti lauko tualetų įrengimą ir suprojektuoti modulinį vienos vietos tualetą su vandentiekio, kanalizacijos ir elektros privedimu. Lauko tualetas turi būti, pritaikytas neįgaliesiems, su pervystymo lenta ir turėti savaiminio išsivalymo funkciją.</p> <p>Projekte turi būti numatyta:</p> <p>Įvertinti statybos vietoje esami lauko inžineriniai tinklai ir kitos komunikacijos. Projektuotojas, gavęs technines prisijungimo sąlygas (AB „ESO“, UAB „Širvintų šiluma“, UAB „Širvintų vandenys“, AB „Telia Lietuva“ ir kt.), turės suprojektuoti lauko apšvietimo tinklus, esant poreikiui, jų iškėlimą, lauko elektroninius ryšius, vandens tiekimo</p> |

| Eil. Nr. | Pavadinimas | Reikalavimai |
|----------|-------------|---|
| | | <p>ir nuotekų šalinimo tinklus, elektrotechnikos tinklus. Projektuotojas, įvertinęs objekto specifiką ir technines prisijungimo sąlygas, gali pasiūlyti lygiaverčius racionalius, ekonomiškus projektinius sprendinius, nurodytus projektavimo užduotyje (ir tai nebus traktuojama kaip projektavimo užduoties pakeitimas). Visi darbai, kurie gali būti pagrįstai laikomi būtinais statinio projekto parengimui, statybos užbaigimui ir tinkamam eksploatavimui, turi būti atlikti nepriklausomai nuo to, ar jie apibūdinami šiame dokumente, ar ne.</p> <p>Užtikrinti, kad Projekto sprendiniai nepablogintų greta Projekto teritorijos gyvenančių asmenų gyvenimo sąlygų ir veiklą vykdančių subjektų verslo sąlygų.</p> <p>Parengtas Projektas turi užtikrinti konkurenciją ir nediskriminuoti tiekėjų (prekių tiekėjų, paslaugų teikėjų, rangovų).</p> <p>Rengiant projektą reikia įgyvendinti architektūros kokybės keliamus kriterijus:</p> <ol style="list-style-type: none"> 1. Urbanistinis integralumas – funkciniai ryšiai su gretimomis teritorijomis. 2. Atitiktis darnaus vystymosi principui – atitinka miesto (miestelio) judumo keliamus reikalavimus. 3. Statybos ir kuriamos aplinkos kokybės (ergonomiškumo), ilgaamžiškumo. 4. Aplinkos pritaikymas visiems visuomenės nariams – projektavimo visiems (universalus dizaino) principų taikymas, užtikrinant žmonių srautų judumą ir projektuojamų objektų. 5. Prieinamumas (pasiekiamumas). 6. Funkcionalios struktūros kūrimas. 7. Estetika. <p>Rengiant projektą:</p> <p>vadovautis STR 2.06.04:2014 „Gatvės ir vietinės reikšmės keliai. Bendrieji reikalavimai“;</p> <p>gatvės, kaip statinio, ribas numatyti gatvės raudonųjų linijų ribose; numatyti sklandų prisijungimą prie esamų susisiekimo komunikacijų;</p> <p>projektuoti nurodant normatyvinius atstumus tarp gatvių raudonųjų linijų, tinklų apsaugos zonas, detalizuoti dangas;</p> <p>nurodyti kelio ruožo pradžios ir pabaigos vietas (piketus), įvertinant atliktų statybinių – inžinerinių tyrinėjimų duomenis ir rezultatus;</p> <p>projektuoti inžinerinių tinklų naują statybą, rekonstravimą, remontą, iškėlimą ar apsaugojimą (gatvės apšvietimo tinklai, elektros tinklai, telekomunikacijų (ryšių) tinklai, vandentiekio ir nuotekų tinklai, dujos) pagal išsiimtas prisijungimo prie inžinerinių tinklų ar technines sąlygas;</p> <p>spręsti paviršinio vandens nuvedimą;</p> <p>numatyti sklandų susiejimą su esamais pėsčiųjų takais;</p> <p>parengti eismo organizavimo schemą rekonstravimo darbų laikotarpiu;</p> <p>nurodyti eismo reguliavimo ir informacinių ženklų išdėstymą, eismo žymėjimą ant dangos paviršiaus;</p> <p>suprojektuoti gatvės lauko apšvietimo tinklų įrangą, pateikti apšvietimo elementus, jų tvirtinimą ir spalvinį sprendimą;</p> |

| Eil. Nr. | Pavadinimas | Reikalavimai |
|----------|---|---|
| | | <p>identifikuoti kelio ruože saugaus eismo požiūriu problemiškas vietas, parinkti (suprojektuoti) tinkamas eismo požiūriu problemiškas vietas bei parinkti (suprojektuoti) tinkamas eismo saugumo inžinerines priemones joms panaikinti ir visame gatvės ruože maksimaliai užtikrinti saugias eismo sąlygas visų galimų eismo dalyvių atžvilgiu;</p> <p>pritaikyti žmonių su negalia reikmėms pagal STR 2.03.01:2019 „Statinių prieinamumas“ reikalavimus;</p> <p>kiti sprendiniai, jei jie reikalingi anksčiau išvardytiems techniniams sprendiniams įgyvendinti.</p> <p>Projekto sprendiniuose numatyta infrastruktūra turi būti pritaikyta žmonėms su negalia, esant galimybei, taikyti universalus dizaino principus.</p> <p>Projekto sprendiniai privalo būti aprašyti, detalizuoti ir grafiškai atvaizduoti tiek, kad būtų aiškiai perteikti Statytojo (Užsakovo) sumanymai ir sudarytų sąlygas be kliūčių atlikti reikalingus statybos ir aplinkos tvarkymo darbus.</p> <p>Projektavimo paslaugos turi apimti būtinus Projekto pataisymus pagal ekspertų ir Statytojo (Užsakovo) pastabas, pagal šį Projektą tikrinusių subjektų pastabas, taip pat Projekto klaidų, pastebėtų statybos metu, taisymus. Šie pataisymai neapima keitimų ir (ar) papildymų, kurie gali būti atliekami Statytojo (Užsakovo) iniciatyva arba dėl objektyvių nenumatytų aplinkybių.</p> <p>Projekto sprendiniai (pateikti techninėse specifikacijose, aiškinamuosiuose raštuose, brėžiniuose) tarpusavyje turi būti susieti, atskiruose projekto dokumentuose bei tarp atskirų projekto dalių neturi prieštarauti vieni kitiems, ypač atkreipiant dėmesį į projekto dokumentų Šanaudų kiekio žiniaraščių – kiekių duomenų atitiktį projekto sprendiniams.</p> <p>Perkamos įprastos paslaugos, kurias projektuotojas privalo atlikti pagal Statybos įstatymo, STR 1.04.04:2017 „Statinio projektavimas, projekto ekspertizė“, PTR 3.06.01:2007 „Kultūros paveldo tvarkybos darbų projektų rengimo taisyklės“, STR 1.01.01:2005 „Kultūros paveldo statinio tvarkomųjų statybos darbų reglamentai“, Lietuvos Respublikos nekilnojamojo kultūros paveldo apsaugos įstatymu ir kitų norminių teisės aktų reikalavimus (projektinių pasiūlymų parengimas, techninio projekto parengimas).</p> <p>Rengiant projektą turi būti įvertinti galiojančių teritorijų planavimo dokumentų reikalavimai.</p> |
| 11.2. | kitos (papildomos, jeigu užsakomos) paslaugos, susijusios su projektavimo paslaugomis | <p>Statybinių tyrimų paslaugos:</p> <p>projektiniai inžineriniai geologiniai ir geotechniniai tyrimai (IGG), reikalingi projektiniams sprendiniams įgyvendinti. Projektuotojas parengia IGG techninę užduotį, užsako ir apmoka IGG tyrimus. Projektuotojas gauna projektinių inžinerinių geologinių ir geotechninių tyrimų ataskaitą su tyrimų registravimo numeriu Žemės gelmių registre;</p> <p>geodeziniai topografiniai tyrimai, reikalingi projektiniams sprendiniams įgyvendinti. Projektuotojas užsako ir apmoka topografinę nuotrauką, projektuojant, esant poreikiui, ją papildo;</p> <p>užsakymas ar atlikimas būtinų tyrimų, inžinerinių sistemų būklei įvertinti ir išvadų pateikimas. Projektas turi būti rengiamas jų pagrindu;</p> |

| Eil. Nr. | Pavadinimas | Reikalavimai |
|----------|-------------|--|
| | | <p>esamos padėties įvertinimas užfiksuojant: želdinius, kelio ženklus, informacinius standus, kitus statinius sklype ir gretimybėse;</p> <p>specialiųjų sąlygų, prisijungimo prie inžinerinių tinklų ir techninių sąlygų (inžinerinių tinklų pertvarkymo sąlygų) užsakymas (jų papildymas), gavimas ir jų realizavimas rengiamame projekte;</p> <p>projekto audito pagal STR 2.06.04:2014 „Gatvės ir vietinės reikšmės keliai. Bendrieji reikalavimai“ kelių saugumo audito reikalavimus užsakymas ir išvadų pateikimas Statytojui (Užsakovui) (jei reikalinga);</p> <p>visuomenės informavimas apie parengtą Projektą pagal STR 1.04.04:2017 „Statinio projektavimas, projekto ekspertizė“ reikalavimus (jei reikalinga);</p> <p>atstovavimas (dalyvavimas susitikimuose, posėdžiuose, derinimuose) Statytojo (Užsakovo) interesams dėl statinio statybos projekto santykiuose su statybos dalyviais, viešojo administravimo subjektais, inžinerinių tinklų ir susisiekiama komunikacijų savininkais (ar naudotojais), taip pat juridiniais ir fizineis asmenimis, kurių veiklos principus statybos srityje nustato Lietuvos Respublikos statybos įstatymas;</p> <p>informacijos apie pradėtą rengti projektą pateikimas reikiamoms institucijoms teisės aktų nustatyta tvarka;</p> <p>informacijos paskelbimas apie ketinamus vykdyti tinkamos paskirties fizinės infrastruktūros įrengimo darbus (jei privaloma pagal Elektroninių ryšių įstatymą);</p> <p>projekto sprendiniai turi būti ekonomiškai pagrįsti ir racionalūs;</p> <p>projektinės dokumentacijos klaidų, neatitinkamų normatyvinių dokumentų neatlygintinas taisymas per sutartyje nurodytą terminą. Projektuotojas privalo netrukdyti dirbti specialistams, atliekantiems darbus, vykdančioms techninę priežiūrą, Statytojo (Užsakovo) atstovams ir atsižvelgti į jų teikiamas pastabas ir teisėtus reikalavimus. Projektuotojas, teikdamas paslaugas, privalo laikytis darbo saugos reikalavimų lankantis objekte. Projektuotojas visus iškilusius klausimus ir problemas, susijusias su šioje techninėje specifikacijoje nustatytų tikslų ir užduočių vykdymu, turi spręsti savarankiškai (savo pastangomis), tačiau galutinius sprendinius priimti tik suderinęs su Statytoju (Užsakovu). Statytojui (Užsakovui) raštu pareikalavus, po sutarties, kurios pagrindu buvo atlikti šioje techninėje specifikacijoje numatyti darbai, įvykdymo, perskaičiuoti statinio statybos skaičiuojamąją kainą (statinio projekto įgyvendinimo kainą) pagal einamųjų metų, kuriais numatoma statinio statybos pradžia, rinkos kainas, t. y. atsižvelgiant į rinkos kainų lygį skaičiuojamuoju – statinio Projekto įgyvendinimo pradžios laikotarpiu.</p> <p>Kiti derinimai:</p> <p>pristatyti Projektą Statytojui (Užsakovui) iki sprendinių detalizavimo ir gauti jo pritarimą;</p> <p>parengtą Projektą suderinti normatyvinių statybos dokumentų nustatyta tvarka su Statytoju (Užsakovu) ir su atitinkamomis valstybės, Savivaldybės institucijomis;</p> <p>gauti žemės patikėtinio sutikimą projektuojant statybos darbus valstybės žemėje (esant poreikiui);</p> |

| Eil. Nr. | Pavadinimas | Reikalavimai |
|----------|-------------|--|
| | | <p>pagal STR 1.05.01:2017 „Statybą leidžiantys dokumentai. Statybos užbaigimas. Nebaigto statinio registravimas ir perleidimas. Statybos sustabdymas. Savavališkos statybos padarinių šalinimas. Statybos pagal neteisėtai išduotą statybą leidžiantį dokumentą padarinių šalinimas“ suderinti Projektą su subjektais, įgaliojais tikrinti;</p> <p>projekto ekspertizė: projekto ekspertizę užsako ir už ją apmoka Statytojas (Užsakovas);</p> <p>pataisyti statinio Projektą pagal statinio projekto ekspertizės išvadas per Statytojo (Užsakovo) nustatytą terminą.</p> <p>Gauti šiuos projekto rengimo dokumentus: Visas projekto parengimui reikalingas lauko inžinerinių tinklų ir susisiekimo komunikacijų prisijungimo ir (ar) iškėlimo (apsaugojimo) sąlygas. Specialiuosius reikalavimus (esant reikalui).</p> <p>Projektinių pasiūlymų derinimas su Statytoju (Užsakovu) bei su suinteresuota visuomene. Projektuotojas, prieš teikdamas projektą derinti su visuomene, privalo pristatyti parengtą projektą Statytojui (Užsakovui), pakomentuoti pagrindinius projektinius sprendinius bei nurodyti projekto sprendinių atitiktį projektavimo užduočiai.</p> <p>Teikti atsakymus ir paaiškinimus per Statytojo (Užsakovo) nurodytą terminą į tiekėjų paklausimus (pagal parengtą projektą) vykdant rangos darbų pirkimo procedūras.</p> <p>Projektuotojas privalo organizuoti statybą leidžiančio dokumento gavimo procedūrą: teikti dokumentaciją Statytojui (Užsakovui), šalinti dokumentacijos trūkumus, teikti paaiškinimus ir kitaip atstovauti Statytojui (Užsakovui) iki kol bus gautas statybą leidžiantis dokumentas.</p> <p>Projekto vykdymo priežiūra turės būti vykdoma per visą statybos laikotarpį iki statybos užbaigimo akto ar deklaracijos apie statybos užbaigimą surašymo.</p> <p>Projektuotojas turi atlikti neatlygintinai projekto sprendinių pakeitimus, papildymus, pataisymus, jeigu darbų pirkimo metu ir (ar) darbų vykdymo metu bus nustatytos klaidos, neatitikimai tarp projekto dalių ar kiti techninių sprendinių trūkumai.</p> <p>Viso sutarties galiojimo metu (iki statinio statybos užbaigimo dokumento surašymo datos) Statytojui (Užsakovui) užsakius pakartotinę projekto ekspertizę (bendrąją, dalinę, specialiąją), projektuotojas privalo pataisyti projektą pagal derinančių pastabas be papildomo apmokėjimo.</p> <p>Visi kiti darbai, tyrimai ir vertinimai, kurie laikomi būtinais statinio, inžinerinių sistemų, inžinerinių tinklų projektinių sprendinių, projekto parengimui, statybą leidžiančių dokumentų gavimui, turi būti atlikti nepriklausomai nuo to, ar jie apibūdinami šiame dokumente, ar ne.</p> <p>Projekto sprendiniai turi būti ekonomiškai pagrįsti ir racionalūs.</p> <p>Projekto techninės specifikacijos turi būti parašytos konkrečiai šiam projektui, išsamios ir detalios. Projekte negali būti nurodytas konkretus modelis ar šaltinis, konkretus procesas, būdingas konkrečiam tiekėjo tiekiamoms prekėms ar teikiamoms paslaugoms, ar prekės ženklas,</p> |

| Eil. Nr. | Pavadinimas | Reikalavimai |
|--|--|--|
| | | <p>patentas, tipai, konkreti kilmė ar gamyba. Toks nurodymas yra leistinas tik tais atvejais, kai statinio statybos neįmanoma tiksliai ir suprantamai aprašyti ir apibūdinti, šiuo atveju turi būti įrašoma „arba lygiavertis“.</p> <p>Vadovaujantis Lietuvos Respublikos asmens duomenų teisinės apsaugos įstatymu, projektas turi būti nuasmenintas, t. y. negali būti nurodyti fizinių asmenų asmens kodai ir kontaktiniai duomenys (telefonų numeriai, el. pašto adresai, gyvenamosios vietos adresas, taip pat bet kokia kita informacija, kuri yra perteklinė ir nereikalinga viešinimo tikslams pasiekti).</p> |
| 11.3 | projekto vykdymo priežiūra | <p>Projektuotojas turės:</p> <ul style="list-style-type: none"> atlikti statinio projekto vykdymo priežiūrą vadovaudamasis Lietuvos Respublikos statybos įstatymu, statybos techniniais reglamentais STR 1.06.01:2016 „Statybos darbai. Statinio statybos priežiūra“, STR 1.04.04:2017 „Statinio projektavimas, projekto ekspertizė“ ir kitais galiojančiais teisės aktais; sutartyje numatytu laiku ir tvarka lankytis statybvietyje ir spręsti su statinio projekto sprendinių įgyvendinimu susijusius klausimus; tikrinti statinio konstrukcijų, inžinerinių tinklų, statinio inžinerinių sistemų, technologinių inžinerinių sistemų būklę (statinio rekonstravimo ar remonto atveju); teikti paaiškinimus (jeigu reikia) statybos užbaigimo procedūros metu; drausti naudoti statybos produktus (statybines medžiagas, statybos gaminius, dirbinius) ir įrenginius, jei jie neatitinka statinio projekto dalies techninių specifikacijų, normatyvinių statybos techninių ir normatyvinių statinio saugos ir paskirties dokumentų reikalavimų; dalyvauti rangovo ir Statytojo (Užsakovo) atstovų susirinkimuose, viso projekto įgyvendinimo metu konsultuoti Statytoją (Užsakovą) projekto vykdymo priežiūros klausimais; Statytojui (Užsakovui) pageidaujant, per nustatytą laikotarpį Projektuotojas turi atvykti į statybvietyje, kai iškyla klausimų dėl atliktų darbų atitikimo techniniam darbo projektui; tikrinti, ar statinys statomas laikantis statinio projekto sprendinių ir apie tai įrašyti į statybos darbų žurnalą; organizuoti pastebėtų projektų sprendinių klaidų taisymą, suderinus pakeitimus su Statytoju (Užsakovu). |
| 12. | Paslaugų teikimo pradžia ir trukmė | Paslaugų teikimo terminai nustatyti pirkimo dokumentuose ir sutartyje. |
| III. Reikalavimai projektavimo paslaugoms | | |
| 13. | Statinio projekto dokumentams taikomi teisės aktai, normatyviniai statybos techniniai dokumentai bei normatyviniai statinio saugos ir paskirties | <p>Projektas turi atitikti privalomųjų statinio projekto rengimo dokumentų ir kitų norminių teisės aktų reikalavimus, o jais grindžiami sprendiniai suderinti su teritorijos infrastruktūros plėtra.</p> <p>Projektas rengiamas vadovaujantis Lietuvos Respublikos statybos įstatymu ir kitais įstatymais, reglamentuojančiais statinio saugos ir paskirties reikalavimus, teisės aktais, reglamentuojančiais esminius statinių reikalavimus (vieną, kelis ar visus) ir statinio techninius parametrus pagal statinių ar statybos produktų charakteristikų lygius ir klases, kitais teisės aktais, teritorijų planavimo ir normatyviniais statybos techniniais dokumentais, normatyviniais statinio saugos ir paskirties dokumentais.</p> |

| Eil. Nr. | Pavadinimas | Reikalavimai |
|----------|--|--|
| | dokumentai, teritorijų planavimo dokumentai. | <p>Pasikeitus įstatymų ir kitų teisės aktų, reglamentuojančių perkamas paslaugas, nuostatomis ir reikalavimams, projektuotojas turi vykdyti sutartį pagal galiojančius teisės aktus, tačiau apie tai turi informuoti Statytoją (Užsakovą).</p> <p>Projektuotojas turi vadovautis aplinkos apsaugos kriterijų taikymo, vykdant žaliuosius pirkimus, tvarkos aprašu, patvirtintu Lietuvos Respublikos aplinkos ministro 2011 m. birželio 28 d. įsakymu Nr. D1-508 „Dėl Aplinkos apsaugos kriterijų taikymo, vykdant žaliuosius pirkimus, tvarkos aprašo patvirtinimo“ (toliau – Aprašas). Sutarties vykdymo metu statinio projektavimo paslaugoms (techninio darbo projekto parengimas) taikomi minimalūs aplinkos apsaugos Aprašo 2 priedo XVII skyriaus 26.2.1. p., 26.2.3. p., 26.3. p. nurodyti kriterijai.</p> |
| 14. | Universaliojo dizaino principų taikymo reikalavimai | Projektas turi būti parengtas taip, kad jame būtų atsižvelgta į universalios architektūros (universalaus dizaino, prieinamumo visiems, humanistinės architektūros) principus, kiek jie gali būti pritaikomi projektuojamam statiniui ir infrastruktūrai. |
| 15. | Techniniai, kokybiniai (estetiniai, komforto, energinio naudingumo, triukšmo lygio ir t. t.) reikalavimai pagal statinio projekto sprendinių dalis | Projekto dalių sprendiniai turi būti racionalūs, t. y. taupūs ir veiksmingi, sprendinių vertė turi atitikti jų naudą. |
| 15.1. | sklypo sutvarkymo (sklypo plano) daliai | <p>Rengiama vadovaujantis STR 1.04.04:2017 „Statinio projektavimas, projekto ekspertizė“ reikalavimais, 12 priedo antrojo skirsnio „Susisiekimo dalies pagrindiniai sprendiniai“ apibrėžtos sudėties ir apimtys.</p> <p>Aiškinamasis raštas, kuriame pateikiami bendrieji sprendinių duomenys, pagrindžiami ir paaiškinami parengti projektiniai sprendiniai. Aiškinamajame rašte nurodomi:</p> <p>susisiekimo dalies privalomieji projekto rengimo dokumentai, gauti ar projekto rengimo metu atlikti tyrimai, gautos užduotys ir duomenys iš kitų projekto dalių rengėjų, normatyviniai ir kiti dokumentai ir duomenys, kuriais vadovaujantis parengta ši projekto dalis. Kompiuterinės programos, kuriomis vadovaujantis parengta ši dalis;</p> <p>rekonstravimo atvejais – duomenys apie esamų susisiekimo komunikacijų techninę būklę ir jų panaudojimo galimybes, atitiktį normatyvinių dokumentų, taisyklių reikalavimams, kiti duomenys;</p> <p>pateikiami pagrindiniai motyvai, pagrindžiantys projektinius sprendinius;</p> <p>informacija ir sprendinių duomenys (kurie gali būti nustatyti skaičiavimais, technine užduotimi ir (ar) statybos normatyviniais ir kitais dokumentais) apie:</p> <p>įvažiavimo kelius (prijungimo vietas prie esamų kelių, jų technines charakteristikas ir kt.);</p> |

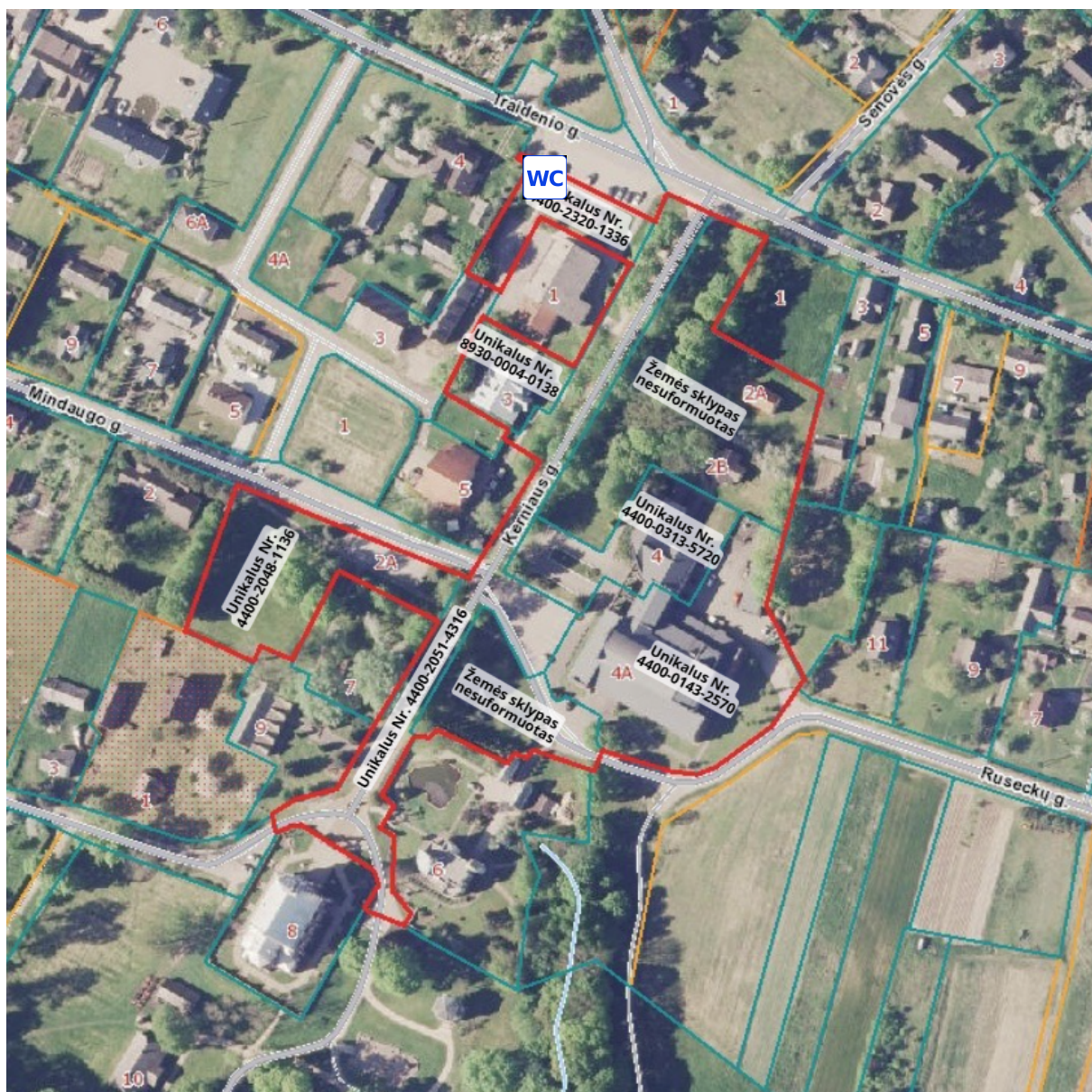
| Eil. Nr. | Pavadinimas | Reikalavimai |
|----------|---|--|
| | | <p>sklypo kelių, įvažiavimų ir automobilių stovėjimo aikštelių įrengimo pagrindimą;</p> <p>kelio juostų, pagrindų, dangų charakteristikas ir jų įrengimo pagrindimą;</p> <p>judėjimo saugumo užtikrinimą, kelių ženklinimą, eismo reguliavimo ženklus, apšvietimą;</p> <p>lietaus vandens surinkimą, valymą ir nuvedimą;</p> <p>projektinių sprendinių atitiktį privalomiesiems projekto rengimo dokumentams ir esminiams statinių reikalavimams;</p> <p>projektinių sprendinių atitiktį universalaus dizaino, aplinkos ir statinių pritaikymo asmenims su negalia reikalavimams;</p> <p>pateikiami projektinių sprendinių techniniai rodikliai:</p> <p>kelių plotis, eismo juostų skaičius, eismo juostos plotis, kelių ilgis, stovėjimo aikštelių automobilių vietų skaičius;</p> <p>vidaus transporto techniniai duomenys ir skaičius;</p> <p>kelių, įvažiavimų ir stovėjimo aikštelių pagrindų maksimali leistinoji apkrova;</p> <p>techninės specifikacijos. Jose nustatomi:</p> <p>bendrieji nurodymai atlikti reikalingus tyrimus, sąrašai atliekamų bandymų ir paslėptų darbų, kuriuos priimant privalo dalyvauti projektuotojo atstovai, nuorodos į specifinius normatyvinius ir kitus dokumentus, kuriais privaloma vadovautis vykdant statybos darbus, kiti bendrieji reikalavimai;</p> <p>reikalavimai statybos (montavimo) darbams: paruošiamiesiems darbams, žemės kasimo, pagrindų įrengimo ir tankinimo, dangų, bortų, vandens nuvedimo, pratakų, kelio ženklų, dangų ženklinimo ir kitiems darbams, jų kokybės kontrolei (taip pat leistini nuokrypiai, jų įvertinimo metodai ir rodikliai);</p> <p>reikalavimai statybos produktams (gaminiamis ir medžiagoms) gruntui, pagrindo medžiagoms, dangoms, betonui, asfaltbetoniui, bortams, pralaidoms, kelio ženklams, kelių, aplinkotvarkos elementams, įrenginiams, želdiniams ir jų priežiūrai;</p> <p>brėžiniai. Parengiami šie brėžiniai:</p> <p>automobilių kelių, išilginiai ir skersiniai profiliai su pagrindiniais pagrindų ir dangų techniniais rodikliais (M 1:500–M 1:1000);</p> <p>sklypo kelių ir aikštelių planai, reikalingi profiliai su inžinerinių tinklų ir komunikacijų išdėstymu, pagrindiniais pagrindų ir dangų techniniais rodikliais (M 1:200–M 1:500);</p> <p>sąnaudų kiekių žiniaraščiai rengiami vadovaujantis reglamento nuostatomis ir LST 1516:2015 nustatytais reikalavimais.</p> |
| 15.2. | pastato projekto energinio naudingumo sprendinių daliai | Pastatų energinio naudingumo reikalavimai nekeliami. |
| 15.3. | statybos skaičiuojamosios kainos nustatymo daliai | Turi būti parengta statybos skaičiuojamos kainos dalis. |
| 16. | Nurodymai sprendinių | Projektuotojas prieš teikdamas ekspertizei, pristato parengtą projektą Statytojui (Užsakovui), pakomentuoja pagrindinius projektinius |

| Eil. Nr. | Pavadinimas | Reikalavimai |
|-----------------|---|--|
| | derinimui, jų pritarimui ir pan. | <p>sprendinius bei nurodo projekto sprendinių atitiktį projektavimo užduočiai.</p> <p>Projekto patvirtinimas reiškia Statytojo (Užsakovo) pritarimą parengtam projektui, bet neatleidžia projektuotojo nuo atsakomybės už normatyvinę projekto kokybę.</p> <p>Projektuotojas projektą privalo suderinti su valstybinės žemės patikėtiniu, Savivaldybės administracijos atsakingais asmenimis ir kitomis privačiomis ir valstybinėmis institucijomis.</p> |
| 17. | Nurodymai statinio projekto dokumentų komplektavimui, įforminimui ir pateikimui | <p>Projektas įforminamas, komplektuojamas ir perduodamas Statytojui (Užsakovui) STR 1.04.04:2017 „Statinio projektavimas, projekto ekspertizė“ nustatyta tvarka.</p> <p>Projektas rengiamas valstybine (lietuvių) kalba. Projekto komplektai turi būti spalvoti, vienodi. Projekto bylos turi būti sukomplektuotos ir įrištos taip, kad būtų patogų vartoti, lapai neplyštų.</p> <p>Iki statybą leidžiančio dokumento gavimo procedūrų pradžios projektuotojas turi pateikti Statytojui (Užsakovui) 1 (vieną) egzempliorių projekto skaitmenine forma.</p> <p>Po statybą leidžiančio dokumento gavimo projektuotojas turi pateikti Statytojui (Užsakovui):</p> <p>2 (du) egzempliorius projekto popierine forma.</p> <p>2 (du) egzempliorius (visų dalių) skaitmenine forma su el. parašais analogiškai suformuotoms popierinėms byloms.</p> <p>Pateikti Statytojui (Užsakovui) projektą redaguojamais – doc., dwg., ar kt. analogiško formato failais.</p> <p>Perduodamas projektą, projektuotojas perduoda Statytojui (Užsakovui) ir visas autoriaus turtines teises į parengtą projektą, įskaitant teisę jį keisti.</p> |
| 18. | Ekspertizės atlikimas | <p>Ekspertizės paslaugų pirkimą atlieka Statytojas (Užsakovas).</p> <p>Prieš pateikiant projektą ekspertizei, turi būti gautas statybą leidžiantis dokumentas.</p> <p>Projektuotojas per 5 darbo dienas nuo ekspertizės akto gavimo dienos privalės pataisyti projektą pagal ekspertizės akte nurodytas privalomas pastabas.</p> |

STATYTOJO (UŽSAKOVO) PATEIKIAMI DUOMENYS IR DOKUMENTAI


| Statytojo (Užsakovo) pateikiami dokumentai | Lapų sk. |
|--|-----------------|
| Priedas Nr.1 Rekonstruojamos teritorijos preliminari projekto schema | 1 lapas |
| Priedas Nr. 2 Nekilnojamojo turto registro duomenų bazės išrašas (Kerniaus g. žemės sklypas un Nr. 4400-2051-4316) | 2 lapai |

TVARKOMOS TERITORIJOS PRELIMINARI PROJEKTO SCHEMA



Sutartiniai žymėjimai:

— Preliminari tvarkoma teritorija pagal žemės sklypų ribas.

 Preliminari projektuojamo viešojo tualetu vieta.

| DETALŪS METADUOMENYS | |
|--|---|
| Dokumento sudarytojas (-ai) | Širvintų rajono savivaldybės administracija |
| Dokumento pavadinimas (antraštė) | Dėl kelio (gatvės) – Kerniaus g. Kernavėje, Kernavės sen., Širvintų r. sav., (susisiekimo komunikacijų statinių grupės) ir kitos paskirties inžinerinių statinių rekonstravimo ir (ar) naujos statybos darbų projekto parengimo ir projekto vykdymo priežiūros techninės specifikacijos (projektavimo užduoties) patvirtinimo |
| Dokumento registracijos data ir numeris | 2026-03-19 Nr. 9-181 |
| Dokumento gavimo data ir dokumento gavimo registracijos numeris | - |
| Dokumento specifikacijos identifikavimo žymuo | ADOC-V1.0 |
| Parašo paskirtis | Pasirašymas |
| Parašą sukūrusio asmens vardas, pavardė ir pareigos | Ingrida Baltušytė Administracijos direktorė |
| Parašo sukūrimo data ir laikas | 2026-03-19 14:38 |
| Parašo formatas | Einamojo galiojimo (XAdES-EPES) |
| Laiko žymoje nurodytas laikas | |
| Informacija apie sertifikavimo paslaugų teikėją | RCSC IssuingCA |
| Sertifikato galiojimo laikas | 2024-04-03 10:03 - 2026-04-03 10:03 |
| Parašo paskirtis | Registravimas |
| Parašą sukūrusio asmens vardas, pavardė ir pareigos | Jolanta Lipeikienė Specialistė |
| Parašo sukūrimo data ir laikas | 2026-03-19 14:39 |
| Parašo formatas | Trumpalaikio galiojimo (XAdES-T) |
| Laiko žymoje nurodytas laikas | 2026-03-19 14:39 |
| Informacija apie sertifikavimo paslaugų teikėją | EID-SK 2016 |
| Sertifikato galiojimo laikas | 2023-12-06 11:23 - 2028-12-04 23:59 |
| Informacija apie būdus, naudotus metaduomenų vientisumui užtikrinti | - |
| Pagrindinio dokumento priedų skaičius | 0 |
| Pagrindinio dokumento pridedamų dokumentų skaičius | 0 |
| Programinės įrangos, kuria naudojantis sudarytas elektroninis dokumentas, pavadinimas | Elpako v.20260312.1 |
| Informacija apie elektroninio dokumento ir elektroninio (-ių) parašo (-ų) tikrinimą (tikrinimo data) | Tikrinant dokumentą nenustatyta jokių klaidų (2026-03-19) |
| Elektroninio dokumento nuorašo atspausdinimo data ir ją atspausdinęs darbuotojas | 2026-03-19 nuorašą suformavo Eglė Piškinaitė |
| Paieškos nuoroda | - |
| Papildomi metaduomenys | Nuorašą suformavo 2026-03-19 Dokumentų valdymo sistema „Kontora“ |