



## KLAIPĖDOS MIESTO SAVIVALDYBĖS ADMINISTRACIJOS VIEŠŲJŲ PIRKIMŲ KOMISIJA

Tiekėjams

### DĖL ATSAKYMŲ Į GAUTUS KLAUSIMUS PATEIKIMO

Vadovaudamiesi **gydymo paskirties pastato Taikos pr. 76, Klaipėda, kapitalinio remonto ir kitos paskirties inžinerinio statinio (aikštelės) statybos darbų su darbo projekto parengimu pirkimo atviro (tarptautinio) konkurso būdu (CVP IS ID 7299015) sąlygų aprašo 54 p., atsakome į gautus klausimus:**

#### **1. Klausimas:**

3.1. SS2421-01-TP-SA byloje, Prie TP pridėtoje, projektavo užduotyje, 8 skyriuje "Statybos darbų metu planuojama eiga pagal etapus" (37-39 lapai) yra išvardinti darbai, kurie turi būti vykdomi trimis etapais ir jie nėra įtraukti į techninio projekto apimtį. Ar reikia rangovui vertintis darbus, kurie nurodyti projektavimo užduotyse? Jei taip, prašome įtraukti darbus į TP dalį ir pateikti specifikacijas su kiekių žiniaraščiais.

#### **1. Atsakymas:**

Rangovai turi įsivertinti visų darbų organizavimą pagal techninį projektą ir užsakovo užduotį. Darbai turės būti suplanuoti Rangovo ir suderinti su Užsakovu statybos darbų technologiniu projektu.

#### **2. Klausimas:**

3.1. SS2421-01-TP-SA byloje, 68 lape nurodytas liukas su specifikacijomis: „Jei padidinto atsparumo liukas yra išbandytas sproгимui, bet neišbandytas ugnies atsparumui, tai rangovas įsipareigoja tokį bandymą atlikti savo lėšomis.“

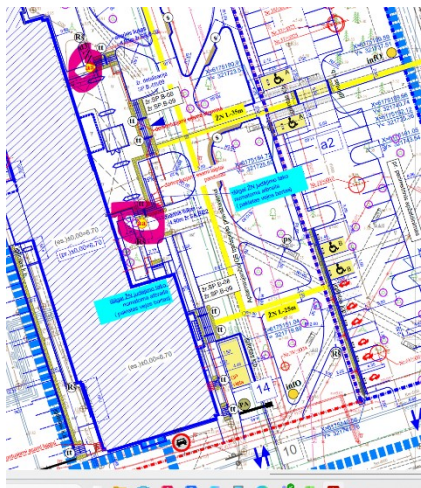
Reiktų pateikti ir patikrinti:

- Ar liukui reikalingas sproгимo atsparumas, jei taip prašome pateikti barus, kokio slėgio?
- Jei jam reikalingi priešgaisriniai reikalavimai prašome pateikti juos, kokia atsparumo klasė gaisrui?
- Medžiagiškumas: nerūdijantis plienas ar cinkuotas plienas?
- Liuko landos matmenys, rėmo matmenys, montavimo aukštis?
- Liuko apkrovos klasė (ar montuojama važiuojamoje dalyje? Koks transportas užvažiuos?)
- Liuko atidarymo mechanizmas: su pakėlimo pagalba, be pakėlimo pagalbos?
- Sandarumas vandeniui, dujoms?



## 2. Atsakymas:

Tai yra išorinis avarinis liukas, jo vieta matoma SP.B.-02. Techninės specifikacijos pateiktos, papildomi reikalavimai nekeliami. Vadovaujantis STR 2.07.02:2024 167 p.: „<...> ties avariniu išėjimu – 0,025 MPa“, vadovaujantis 158.4. p.: „Įėjimo ir išėjimo durys ir vartai iš išorinės priedangos pusės turi būti ne mažesnio kaip EI<sub>2</sub> 60–C3 atsparumo ugniai, atsparūs ne mažesniajam kinetiniam poveikiui nei siena, kurioje tos durys ir vartai įmontuoti.“



## 3. Klausimas:

Ar pastato rekonstrukcijos darbai turėtų būti vykdomi veikiančiame pastate, ar jis bus uždarytas statybų laikotarpiu?

## 3. Atsakymas:

Darbai bus vykdomi veikiančiame pastate. Atsižvelgdama į rangovo vykdomų darbų etapus, įstaiga atitinkamai organizuos persikėlimą ir tęstinę veiklą. Užsakovo užduoties (techninės specifikacijos) 43 p. nurodytas darbų etapiškumas, kuris turės būti suderintas su Užsakovu statybos darbų technologiniu projektu.

## 4. Klausimas:

3.1. SS2421-01-TP-SA bylos, 28 žiniaraščio pozicijoje nurodyta: „Angos langams didinimas mūrinėse sienose“, tačiau nepateiktas kiekis, ar reikia vertinti šį darbą, jei taip prašome pateikti kiekius.

## 4. Atsakymas:

28	Angos langams didinimas mūrinėse sienose
----	--

m <sup>3</sup>	300,00	
----------------	--------	--

## 5. Klausimas:

Architektūros medžiagų ir darbų žiniaraštyje yra nurodyti grindų demontavimo darbai, ar teisingai suprantame, kad jie dubliuojasi su konstrukcijų žiniaraščiu? Prašome atnaujinti SA dalies nevertinamus darbus.

## 5. Atsakymas:

Grindų demontavimo darbus vertinti pagal SA.SŽ. (1 lapas).



„Svaraus mūro“	
19	Esamų grindų s.l. demontavimas iki švarios konstrukcijos (paruošimas grindų paviršių išlyginimui)

m <sup>2</sup>	11702	
----------------	-------	--

### 6. Klausimas:

Architektūros medžiagų ir darbų žiniaraštyje, „Ardymo, išmontavimo darbai“: 23 pozicijoje, nurodyta „Esamų parapetų skardinimų demontavimas – 67 m<sup>3</sup>“ Prašome patikslinti ar nepadaryta klaida, ar tikrai skardos demontavimas nurodytas kubiniais metrais?

### 6. Atsakymas:

Patiksliname ne tik m<sup>3</sup> bet ir m<sup>2</sup>:

23	Esamų parapetų skardinimų demontavimas
----	--

m <sup>3</sup>	67,00	960 m <sup>2</sup>
----------------	-------	--------------------

### 7. Klausimas:

Architektūros medžiagų ir darbų žiniaraštyje „Išorės vitrinų įrengimas“, 67 pozicijoje. nurodyta: išorės palangių skardinimas, apdaila keraminės plokštės (fasadų sistema) (plotis~400 mm). Ar teisingai suprantame, kad čia turėtų būti vertinamas papildomas skardinimas ir keraminės plokštės?

### 7. Atsakymas:

Išorinės palangės projektuojamos dengtos keramikinėmis plokštėmis, po jomis numatomas skardinimas.

### 8. Klausimas:

Po apsilankymo objekte ir preliminaraus gabaritų pamatavimo, lifto šachtų gabaritai yra mažesni. Radome: 1750 x 2040 mm. Nurodyti liftai specifikacijoje netilps. Kokius lifthus reiktų vertinti? Ar vertinti maksimaliai telpančius?

### 8. Atsakymas:

Projekto rengimo etapas – TP. Rengiant projektą buvo atlikti projektiniai apmatavimai. Techninėse specifikacijose nurodyta, kad rengiant DP būtina atlikti faktinius objekto apmatavimus vietoje. Gaminio pritaikymas esamai situacijai ir atitikties vietai užtikrinimas yra rangovo atsakomybė. Atsižvelgiant į tai, rangovas, įvertinęs faktinius šachtos matmenis, turi parinkti techninius sprendinius ir įrangą, atitinkančią esamas sąlygas. Keičiami liftai turi atitikti galiojančių teisės aktų ir standartų reikalavimus, įskaitant STR 2.03.01:2019 bei ISO 21542:2011 nuostatas.

### 9. Klausimas:

Projekto dalis – SK. Pagal BD dalyje pateiktą Statinių tyrimo aktą Nr. 19-11/01 matome, kad yra būtina atlikti silikatinių plytų pertvarose esamų plyšių suveržimas metalinėmis juostomis (7.3.4. Sienų tyrimo rezultatai). Prašome patikslinti, kurioje SK dalies kiekių žiniaraščio eilutėje yra numatyti šie darbai.

### 9. Atsakymas:

Teikiame patikslintą kiekį:



1.	Sienu stiprinimas plieniniais profiliais ir templėmis	TS9	kg	1190	
----	---	-----	----	------	--

#### 10. Klausimas:

Projekto dalis – SK. Pagal BD dalyje pateiktą Statinių tyrimo aktą Nr. 19-11/01 matome, kad yra būtina sustiprinti atsiradusius plyšius mūre po laiptų maršais (7.3.5. Laiptų tyrimo rezultatai). Prašome patikslinti, kurioje SK dalies kiekių žiniaraščio eilutėje yra numatyti šie darbai.

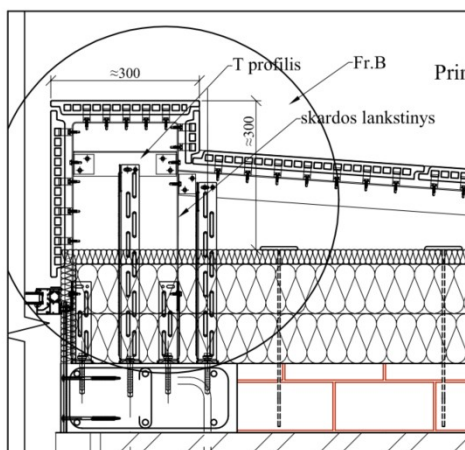
#### 10. Atsakymas:

Teikiame patikslintą kiekį:

1.	Sienu stiprinimas plieniniais profiliais ir templėmis	TS9	kg	1190	
----	---	-----	----	------	--

#### 11. Klausimas:

Projekto dalis – SK. SA projekto dalies TS 22.3 yra nurodyta, kad piliastrai formuojami iš tūrinių teracota/molio apvadų, tačiau brėžinyje matome, kad tai plokštė. Prašome patikslinti brėžinį arba TS.

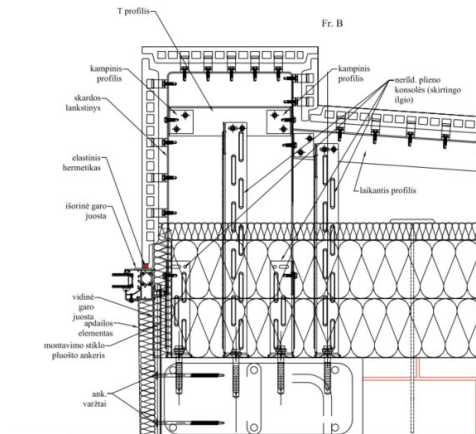


#### 11. Atsakymas:

Prašome vadovautis SK dalies brėžiniais.

#### 12. Klausimas:

Projekto dalis – SK/SA. Ar teisingai suprantame, kad šiuo metu esamas pastatas neturi piliastrų, jie bus formuojami papildomai. Kadangi Rangovas atsakingas už kiekių tikslumą, prašome pateikti piliastrų įrengimo brėžinį, kuriame matytume kokių matmenų turėsime papildomai suformuoti piliastrus.



## 12. Atsakymas:

Projekto sprendiniai detalizuojami DP ir rangos metu, pasirinkus konkretų fasadų apdailos tiekėją. Fasaduose dalyje vietų numatomi vertikalūs ir horizontalūs piliastrai.

Taip pat prašome atkreipti dėmesį į SA.TS (75–76 lapai) nurodytus bendruosius reikalavimus vėdinamoms fasado sistemoms. Juose numatyta, kad sistema turi būti sudaryta kaip vieno gamintojo statybos produktų kompleksas, pateiktas rinkai pagal Reglamento (ES) Nr. 305/2011 reikalavimus, turintis Europos techninį įvertinimą (ETI) ir paženklintas CE ženklu, arba turintis nacionalinį techninį įvertinimą (NTI). Taip pat galima projektuoti sistemą pagal STR 2.04.01:2018 reikalavimus, naudojant CE ženklų pažymėtus statybos produktus.

Galutinis sistemos įrengimas privalo būti atliekamas laikantis gamintojo nurodymų. Kol nėra pasirinkta konkreti sertifikuota fasado sistema ir jos gamintojas, TP apimtyje pateikiamos detalės yra principinės ir skirtos architektūrinei idėjai atskleisti. Konkrečius mazgus ir detales turi parengti pasirinktos fasadų sistemos gamintojas / tiekėjas.

Pastaba: prieš užsakant apdailos medžiagas privaloma pateikti fizinius medžiagų pavyzdžius suderinimui su projekto architektu ir Klaipėdos miesto vyriausiuoju architektu. nesuderintu medžiagų užsakymas yra rangovo atsakomybė (rizika dėl neatitikimų ar privalomo keitimo tenka rangovui).

Plytelės turi būti tiekiamos iš vieno tiekėjo taip užtikrinant vientisumą gaminių ir suderinamumą, ir gaunama garantija.

Pasirinkta molio keramikos elementu ir laikinėsios konstrukcijos forma ir dizainas turi būti parinkti taip, kad būtų lengva pakeisti atskirus elementus, t.y. molio keramikos elementai turi būti tvirtinami atskirai, kad būtų galima nuimti ir pakeisti atskiras plyteles nedarant poveikio visam fasadui.

Plytelės turi būti atsparios šalčiui, atsparios UV spinduliams, nekintančios spalvos, atsparios agresyvios aplinkos poveikiui.

Molio keramikos elementai turi būti pagaminti iš natūralaus molio ir neatitikti akmens masės ar porceliano

Dokumento žymuo	Lapas	Lapų	Laida
SS2421-01-TP -SA.TS	75	90	0

## 13. Klausimas:

Projekto dalis – SA. Projekto SA dalies kiekių žiniaraštyje yra numatyta:

19	Esamų grindų sl. demontavimas iki švrios konstrukcijos (paruošimas grindų paviršių išlyginimui)	m <sup>2</sup>	11702
----	---	----------------	-------



Prašome patikslinti kokie tai sluoksniai ir kokių storių, nes rangovas turi įsivertinti statybinio laužo nuleidimo/išnešimo technologiją.

**13. Atsakymas:**

Sprendiniai detalizuojami darbo projekto metu atlikus atidengimą. Demontuojamų grindų sl. storis tikslinamas statybos darbų metu, įvertinus faktinę situaciją. Neatidengus ir nenuvalius esamų sluoksnių iki švarios konstrukcijos, sluoksnio storio nustatyti neįmanoma. Atkreiptinas dėmesys, kad B korpuse esamas liftas išsaugomas, todėl statybos metu būtina visus grindų paviršius suvesti į vieną lygį, įvertinant esamo lifto gr. altitudes/ projektines grindų altitudes.

**14. Klausimas:**

Projekto dalis – SA. Projekto SA dalies kiekių žiniaraštyje yra numatyta:

20	Esamų grindų paviršių išlyginimas (suvedimas į vieną lygį projektuojamų - esamų grindų paviršiais)	m <sup>2</sup>	11702
----	--	----------------	-------

Prašome patikslinti kokį paviršių išlyginimą rangovas turi įsivertinti ir kokį jo sluoksnių storį?

**14. Atsakymas:**

Prašome vadovautis TS. Techninis projektas yra vientisas dokumentas, todėl visi dokumentai vertinami, kaip visuma. Į dangos įrengimo pozicija vertinamos visos sąnaudos, numatytos TS.

**15. Klausimas:**

Projekto dalis – SK. Prašome pateikti cokolio apšiltinimo mazgą, kuriame galėtume matyti iki kokio gylio šiltinimas yra reikalingas.

**15. Atsakymas:**

Šiltinama iki pamato apačios.

**16. Klausimas:**

Projekto dalis – SK. Projekto SK dalies kiekių žiniaraštyje yra nurodyta, kad cokolis šiltinimas 200 mm. SK dalies aiškinamajame rašte ir žiniaraštyje nurodyta, kad naudojamos plokštės EPS 150, tačiau brėžinyje matome, kad šilumos laidumo koef. nurodytas = 0,033 W/mK. Prašome patikslinti kuo vadovautis vertinant šiltinamąją medžiagą, nes EPS 150 šilumos laidumo koef. yra 0,034 W/mK.

9.	Polistireninio putplasčio plokščių EPS 150 klijavimas prie pamato paviršiaus (plokščių storis 200mm).	TS10	m <sup>2</sup>	1243	249m <sup>3</sup>
----	---	------	----------------	------	-------------------

**16. Atsakymas:**

0,033 W/mK.

**17. Klausimas:**

Projekto dalis – SK. Projekto SK dalies brėžinyje SS2421-01-TP-SK-SIL-B.01 stogo šiltinimo mazge nurodyta, kad Stogo šiltinimui naudojamas EPS 100. Tačiau šalia pateiktoje schemoje rašoma, kad nuolydis formuojamas iš Neo EPS 100. Aiškinamajame rašte taip pat nurodytas Neo EPS100. Sąnaudų žiniaraštyje nurodytas EPS 100 +



polistirenas nuolydžiui formuoti (nenurodyta koks). Šitų medžiagų šilumos laidumo koeficientai skiriasi. Prašome patikslinti ir aiškiai nurodyti iš ko turi būti stogo nuolydį formuojantis ir šiltinimo sluoksnis.

9.	Apatinis šilumos izoliacijos sluoksnis (polistireninis EPS 100, minimalus storis 200 mm).	TS11	m <sup>2</sup>	2745	549 n
10.	Polistireninis putplastis nuolydžio formavimui	TS11	m <sup>3</sup>	226	

**17. Atsakymas:**

EPS100.

**18. Klausimas:**

Projekto dalis – SA. Projekto SA dalies sąnaudų žiniaraštyje yra nurodyta:

Ties akcentiniais įėjimais metalinių lamelių lubų įrengimas po stogeliais	22	m <sup>2</sup>	370,00
---	----	----------------	--------

Prašome pateikti stogelių matmenis, kad rangovas galėtų tiksliai perskaičiuoti kiekius ir skardinimo profilių poreikį.



**18. Atsakymas:**

Pagrindinių įėjimų stogelių detalizacijas žr. projekto dalies SS2421-01-TP-SP (08-12) brėžiniuose.

**19. Klausimas:**

Projekto dalis – SA. Prašome patikslinti koku TS reikia vadovautis vertinant "Metalinių lamelių lubų įrengimas po stogeliais"?

**19. Atsakymas:**

Prašome žr. SS2421-01-TP -SA.TS (78-79 lapai).

**20. Klausimas:**

Projekto dalis – SA. Ar teisingai suprantame, kad darbas žiniaraštyje "Pergolės elementai ties įėjimu h-300 mm, montuojasi kas 200-300 mm (dienos stacionaro įėjimas)" yra kaip nurodyta TS 22.8 ir yra iš keraminių plokščių?

Pergolės elementai ties įėjimu h-300mm, montuojasi kas 200-300mm	22	m	40,00
--	----	---	-------

**20. Atsakymas:**

Pagrindinių įėjimų stogelių detalizacijas žr. projekto dalies SS2421-01-TP-SP (08-09) brėžiniuose. Lamelės pergolės zonoje – metalinės, prašome žr. SS2421-01-TP -SA.TS (78-79 lapai).

**21. Klausimas:**

Projekto dalis – SA. Prašome patikslinti kuri tai vieta ir kuriuo TS vadovautis tai vertinant.



Metalinių lamelių uždangų nišose įrengimas	04,	m <sup>2</sup>	15,00
--	-----	----------------	-------

### 21. Atsakymas:

Prašome žr. SS2421-01-TP -SA.TS (16 lapas) 4.14.2. Fasadinės grotelės/perforuoti lakštai. Zona plane Rūsysis Ties ašimi r11-r12 žr. SA.B -01 bei 1 aukšte žr. SA.B-04.

### 22. Klausimas:

Projekto dalis – SK/SP. Projekto SK ir SP dalyje yra minima stoginė. SK dalies sąnaudų žiniaraštyje yra pateikta stoginės konstrukcija (pamatai, kolonos, sijos, paklotas, stogo danga), SP dalyje pateikta stoginės stovėjimo vieta ir nurodyta, kad Fasadais apdailinami perforuotomis plokštėmis/grotelėmis. SP dalies sąnaudų žiniaraštyje nurodyta:

8.	Lauko stoginė 3,0x12,5m (konteinerinė+ dviračių saugykla)	Kompl.	1	RAL7016 Žr SP B-07
----	---	--------	---	-----------------------

Tačiau SP dalies brėžinys pateiktas visai kitokių išmatavimų stoginė: 5,60 x12,60. Brėžinyje taip pat pateikiami kitokie mazgai nei yra pateikti darbų kiekiai SK dalies sąnaudų žiniaraštyje.

Prašome pateikti tikslūs stoginės brėžinius, grindų, stogo, sienų mazgus, pamatus, apdailos medžiagų TS. Stoginės apdailos darbų nėra nei SA nei SP projekto dalyse ir jų žiniaraščiuose.

Primename, kad rangovas yra atsakingas už kiekių tikslumą ir visų darbų įsivertinimo būtinybę.

### 22. Atsakymas:

Stoginės projektiniai matmenys nurodyti brėžinyje SP.B-02, o stoginės detalizacija pateikta brėžinyje SP.B-07.

Kiekių žiniaraščio SP dalies tekste įsivėlusį klaidą – nurodyti stoginės projektiniai matmenys tarp ašių „5,60–12,60 m“.

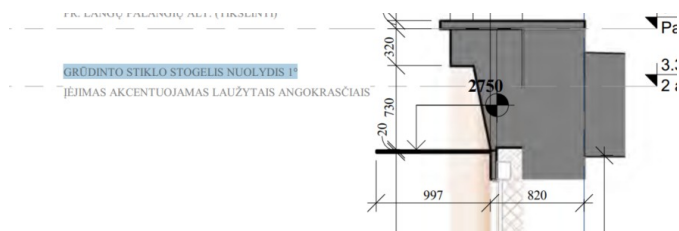
Atkreipiame dėmesį, kad stoginė yra sudėtinė aptvėrimo dalis, kurios ilgis tikslinamas pagal faktinę situaciją. Kiekių žiniaraštyje pateikiamas kiekis – 1 komplektas, kas yra logiška, kadangi stoginė gali būti pristatoma į objektą kaip vientisas gaminytis.

Užduotis rangovui pateikta brėžinyje SP.B-07. Stoginės fasadų apdaila įtraukiama į komplektą. Apdaila aprašyta žr. SP>TS-11 lapas/ SA.TS-16 lapas. Pastaba: fasadais apdailinami perforuotomis plokštėmis / grotelėmis, numatant nematomą segmentų tvirtinimą. Apdailos sprendiniai analogiški centrinio Poliklinikos pastato sprendiniams – rūsyje esančios dujų balionų zonos bei 1 aukšte ties Dienos stacionaru įrengtos rakinamos vėžimėlių laikymo zonos fasadų apdailai. Grindų detalė stoginėje nepateikiama, kadangi stoginėje grindų nėra, tai lauko trinkelės, pėsčiųjų takų tęsinys.

### 23. Klausimas:

Projekto dalis – SP. Projekto SP dalyje yra minimas grūdinto stiklo stogelis, tačiau jo nėra jokiaje projekto dalyje ar žiniaraščiuose. Prašome pateikti stogelio TS, matmenis bei įtraukti į žiniaraštį





### 23. Atsakymas:

SA projekto dalyje stogelio kiekis nėra įtrauktas. Grūdinto stiklo stogelis numatomas ties įėjimu į Dienos chirurgijos skyrių, tarp ašių 1–3. Preliminarūs matmenys – 1000 x 3540 mm (tikslinama). Prašome žr. SP.B-08. Numatoma stabili konstrukcija, tvirtinama paslėptų kampuočių pagalba, neformuojant matomų tvirtinimo elementų. Sprendiniai bus tikslinami DP metu.

### 24. Klausimas:

Projekto dalis – SK. Projekto SK dalies sąnaudų žiniaraštyje yra numatyti darbai susiję su laiptų remontu arba naujų laiptų įrengimu.

SP dalies sąnaudų žiniaraštyje taip pat yra numatyta darbų susijusių su esamų laiptų demontavimu ir **naujai surenkamais laiptais (laiptų pakopomis)**.

Iš pateiktos informacijos rangovas negali įsivertinti, kurie laiptai yra nauji, kurie remontuojami, kokie pagrindai reikalingi laiptams, ant ko yra montuojamos SP dalyje nurodytos laiptų pakopos, ar visi kiekiai yra įvertinti sąnaudų žiniaraščiuose.

Prašome patikslinti informaciją, pateikti laiptų brėžinius su išmatavimais.

3.	Monolitinių g/b laiptų įrengimas	TS5	m <sup>3</sup>	8,6	Armavimas 142 kg/m <sup>3</sup>
4.	Atskirų vietų betono paviršių remontas (horizontalūs paviršiai)	TS6.TS7.TS8	m <sup>3</sup>	65	
5.	Esamų atraminių sienų atskirų vietų tinko remontas	TS6.TS7.TS8	m <sup>2</sup>	112	
6.	Esamų lauko laiptų remontas	TS6.TS7.TS8	m <sup>2</sup>	87	

14.	Surenkamos laiptų pakopos 110x430x3000 (±300)mm	TS07	vnt.	7
15.	Surenkamos laiptų pakopos 110x430x2500 (±300)mm	TS07	vnt.	20

### 24. Atsakymas:

Išorės laiptų matmenys pateikiami SP.B-02, pagrindinių laiptų matmenys pateikiami detalizacijose žr. SP.B-08-12.

### 25. Klausimas:

Projekto dalis – SP. Projekto SP dalies sąnaudų žiniaraštyje pateikiamos batų valymo grotelės.

Rangovas negali perskaičiuoti ar teisingas visų grotelių kiekis yra 11 m<sup>2</sup> (pagal vizualizacijas matome, kad kiekis turi būti didesnis). Prašome pateikti brėžinį, kur būtų matomi grotelių matmenys

11.	Batų valymo grotelių iš cinkuoto plieno su polimerbetonine vonele įrengimas	TS22	m <sup>2</sup>	11,00
-----	---	------	----------------	-------

### 25. Atsakymas:

Tikslūs matmenys pateikiami DP metu. Vizualizacijos gali klaidinti, kadangi kojų valymo grotelės kai kuriose vietose schematiškai pažymėtos kaip įspėjamieji paviršiai. Kojų valymo grotelės projektuojamos ties pagrindiniais įėjimais.

Objektas yra didelės apimties, projektas parengtas vadovaujantis kadastrinių matavimų byla, todėl sprendinių tikslinimas yra būtinas. Kiekiai rangos metu gali kisti, todėl rangovas turi įvertinti galimas paklaidas.

**26. Klausimas:**

Projekto dalis – SA. Projekto SA dalyje yra pridėtas batų valymo grotelių TS (TS 05 ir 09.9), tačiau sąnaudų žiniaraštyje grotelių montavimas nėra numatytas.

Prašome patikslinti kokiu TS rangovas turi vadovautis ir koks kiekis šių grotelių yra įrengiamas.

**26. Atsakymas:**

SA projekto dalyje pateikiamos vidinės kojų valymo grotelės. SP dalyje pateikiamos išorinės kojų valymo grotelės.

**27. Klausimas:**

Prašome nurodyti, ar sutarties įgyvendinimui yra užtikrintas ir nenutrūkstantis finansavimas.

**27. Atsakymas:**

Sudarius sutartį su rangovu, už atliktus darbus bus atsiskaitoma sutartyje nustatytais terminais ir tvarka.

**28. Klausimas:**

Prašome patvirtinti, kad jeigu techniniame projekte yra nurodyta, kad techniniame projekte nurodyti kai kurie dokumentai ar informacija turi būti pateikti su pasiūlymu, tokių dokumentų/ informacijos su pasiūlymu teikti nereikia, o teiktinų dokumentų sąrašą yra laikomas pirkimo sąlygų 37 p. pateiktas dokumentų sąrašas.

**28. Atsakymas:**

Patvirtiname.

**29. Klausimas:**

AS. 12. SS2421-01-TP-AS projekto SŽ nėra numatytas instaliacinis vamzdis, tačiau darbų SŽ jau yra numatytas. Ar visgi Tiekėjas turi įsivertinti naujai klojamus vamzdžius, ar galės naudotis esamais ar kitų įrengtais vamzdynais?

**29. Atsakymas:**

Tiekėjas turi įsivertinti naujai klojamus vamzdžius.

**30. Klausimas:**

ŠVOK. Projekte nurodyta  $SPI \leq 1,25 \text{ W/m}^3 / \text{h}$  ir efektyvumas  $>75\%$ . Gal galite patikslinti kokios klasės įrenginiai ar koks SFP reikalingas? A+?

**30. Atsakymas:**

A+ klasė.

**31. Klausimas:**

ŠVOK. Projekte nurodyta TB2 klasė ant vidaus išpildymo įrenginių. Ar galima pateikti pasiūlymą su TB3 korpuso šilumos tiltelių klase?



### 31. Atsakymas:

Prašome teikti pasiūlymą su TB2.

### 32. Klausimas:

ŠVOK. Gal galite nurodyti vėdinimo įrenginių tiekiamo oro temperatūra žiemos/vasaros metu? Ar reikia atsirūšiuoti įrenginius pagal aptarnaujamų patalpų projektines temperatūras?

### 32. Atsakymas:

Prašome vertinti pagal aptarnaujamų patalpų projektines temperatūras.

### 33. Klausimas:

MD. Kiek turi būti kompresorių 2 ar 3? 6.8. Medicininio suspausto oro įrenginiu parinkimas" nurodoma kad turi būti 3 kompresoriai (0.66m<sup>3</sup>/min. kiekvienas), kurių kiekvieno galia padengia 50% skaičiuoto našumo (1320ltr./min).

Funkcinėje schemoje parašyta kad 2 kompresoriai t. y. vienas kompresorius darbinis, kitas – rezervinis. Kiekvienas dengia 100% poreikio.

### 33. Atsakymas:

Turi būti minimaliai trys kompresoriai. Du darbiniai ir vienas rezervinis. Projekto funkcinėje schemoje padaryta spausdinimo klaida.

a) TIPAS	SAUSINTUVAS (NEKATRINIS)
b) 2 vnt. CILINDRŲ SAUSINTUVŲ	2 (1 DIRBA , 1 REGENERUOJA)
c) SAUSINIMAS	SILIKAGELINIS ARBA AKTYVUOTO ALIUMINIO
FILTRAJ	99 %
a) MAKSIMALUS PRALAUDUMAS	8.5 %
<p>PASTABA : VIENAS KOMPRESORIUS DARBINIS, KITAS REZERVINIS KIEKVIENAS KOMPRESORIUS PADENGIA 100% POREIKIO.</p>	

### 34. Klausimas:

MD. Prie kokio slėgio - 7bar ar 10bar, turi būti išlaikomi nurodyti parametrai 0,66m<sup>3</sup>/min, 5kW?

### 34. Atsakymas:

Į sistemą tiekiamas 6 ir 8bar suspaustas oras. Kompresoriaus maksimalus darbinis slėgis 10bar. Du iš trijų kompresorių dirbant turi sugeneruoti ne mažiau kaip 1,32 m<sup>3</sup>/min. Trečias naudojamas rezervavimui sugedus vienam arba atliekant serviso darbus.

Svarbiausia kad po adsorbcinio sausintuvo, deklaruojamas sistemos našumas būtų ne mažesnis kaip 1,10 m<sup>3</sup>/min. Priimtas 1,32 m<sup>3</sup>/min debitas yra prieš sausintuvą (nuostolis iki 20%), tad jei turite galimybę pasiūlyti itin efektyvų sausintuvą, tuomet kompresoriaus našumas gali atitinkamai būti mažesnis.

Perskaičiuotas suspausto oro srautas darbo sąlygomis – 450 LPM @ 8bar

Perskaičiuotas suspausto oro srautas darbo sąlygomis – 645 LPM @ 6bar

Suminis suspausto oro poreikis kompresoriui ~ 1100 LPM @ 8bar



### 35. Klausimas:

MD. Reikia patikslinti 5kW ar 5,5kW varikliai? (dažniausiai kompresoriuose yra montuojami 5,5kW)

Rūsio technologiniam plane, "Techniniai reikalavimai. Kompresorinė stotis" parašyta kad reikalinga numatyti elektros tiekimo linijas tiesiogiai į kiekvieną kompresorių, 3Ph/ 400V / 50Hz 10.5kW agregatui (žr. žemiau)

### 35. Atsakymas:

Prašome vadovautis TS, brėžinyje aprašyme padaryta spausdinimo klaida, vietoje 15,0kW parašyta 10,5kW. Projektuojami suspausto oro kompresoriai su 5,0kW el. variklių galia. Galima paklaida  $\pm 0,5$  kW

#### 1.4 Medicininio suspausto oro kompresorinis agregatas

Eil. Nr.	Parametrai	Reikalaujamos parametrų reikšmės
1.	Kompresoriaus tipas	Trigubas betepalinis kompresorinis agregatas, kurio maksimalus darbinis slėgis 10bar. Bendras kompresorių našumas pie 10bar ne mažiau kaip – 1.32m <sup>3</sup> /min. (vertinūs nuostolius per sausintuvą) <b>Instaliuota galia &lt; 15kW</b> <u>Du darbiniai + vienas rezervinis kompresorius.</u> Komplekte su integruotu cikloniniu separatoriumi ir elektroniniu kondensato nuleidikliu. PS=10bar, TS=+50C
2.	Suspausto oro sausintuvas	Adsorbcinio tipo sausintuvas, kurio darbinis slėgis 10bar, su našumu ne mažesniu kaip 1,4 m <sup>3</sup> /min. Rasos taško temperatūra -40C. Parinkimas pagal maksimalų visų kompresorių darbą. PS=10bar, TS=+50C

Tinkamas variantas ir su keturiais kompresoriais, rekomenduotina neviršyti instaliuotos galios – 15kW, pvz.:

#### TECHINIAI PARAMETRAI

##### 1.„Betepalinis“, spiralinio tripo („scroll“) oro kompresorius, aušinamas oru, su mikroprocesorine valdymo sistema „Elektronikon“.

Modelis	SF15+	SF15+
Gamintojas	„Atlas Copco“	
Maks. slėgis <b>be/su</b> integruotu sausintuvu, bar	8 / 7,75	10 / 9,75
Efektyvus našumas, ltr./min.(pagal ISO 1217 ed. 4 2009, annex C)	1560 (prie 8/7,75bar)	1356 (prie 10/9,75bar)
Elektros variklių nominali galia, kW	15 (4x 3,7)	
Maks. naudojama galia <b>be/su</b> integruotu sausintuvu, kW	16,7 / 17,3	17,3 / 17,5
Kompresorinių blokų skaičius, vnt.	4	
Oro srautas aušinimui <b>be/su</b> integruotu sausintuvu, m <sup>3</sup> /s	1,28 / 1,38	
Matmenys, mm	1628 × 750 × 1844	
Svoris <b>be/su</b> integruotu sausintuvu, kg	580 / 610	
Triukšmo lygis, dB (A) (pagal ISO 2151: 2004 naudojant ISO 9614/2 (garso intensyvumo metodus))	63	
Įtampa, fazės, dažnis, V, ph, Hz	400/3/50	
Pevaros tipas	diržinė	
Sausintuvo rasos taškas, °C (šai aplinkos temperatūra +20°C, aušinančio oro temperatūra +20°C)	+3,5 - 4	
Aplinkos temperatūra, °C	+1 / +40	
Suspausto oro išėjimas, G	1" (F)	

### 36. Klausimas:

MD. Ar privalomas dažnio keitiklis?

### 36. Atsakymas:

Dažnio keitiklis neprivalomas, bet rekomenduojamas, jei renkamas kompresorius su nominalia variklio galia 5kW ( $\pm 0,5$  KW) ir ji gali prie didesnių sūkių pasiekti užsibrėžtą debitą.

### 37. Klausimas:



MD. Kiek turi būti adosrbcinių sausintuvų – 1 vnt. ar 2 vnt.?

**37. Atsakymas:**

2 vnt.

**38. Klausimas:**

Vėdinimo, oro kondicionavimo dalyse nepateikti demontavimo darbų kiekiai.

Prašome pateikti.

**38. Atsakymas:**

Teikiame:

Ardymo darbai					
880.	Vėdinimo sistemos išardymas, atliekų išvežimas		t.	155	

**39. Klausimas:**

Elektrotechnikos dalyje nepateikti demontavimo darbų kiekiai. Prašome pateikti.

**39. Atsakymas:**

Teikiame:

DEMONTAVIMO DARBAI					
1.	Esamos elektros instaliacijos pastate demontavimas: 22 561 m		kompl.	1	
2.	Statybinio laužo ir atliekų iš rekonstruojamų patalpų surinkimas bei krovimas į transporto priemonę (rankiniu būdu)		t	5	
3.	Krovinių (statybinio laužo) transportavimas iki atliekų priėmimo aikštelės		tkm	50	
4.	Statybinių atliekų priėmimas ir utilizavimas (tvarkytojo mokestis)		t	5	

**40. Klausimas:**

Elektroninių ryšių (telekomunikacijos) dalyje nepateikti demontavimo darbų kiekiai.

Prašome pateikti.

**40. Atsakymas:**

Teikiame:

DEMONTAVIMO DARBAI					
128.	Esamų elektroninių ryšių (UTP/FTP) kabelių demontavimas: 32000		kompl.	1	
129.	Telekomunikacinių darbo vietų (RJ45 lizdų) demontavimas		vnt.	385	
130.	Telekomunikacinių spintų ir pasyviosios įrangos (komutacinių panelių) demontavimas		kompl.	6	
131.	Statybinio laužo ir atliekų iš rekonstruojamų patalpų surinkimas bei krovimas į transporto priemonę (rankiniu būdu)		t	1.5	
132.	Krovinių (statybinio laužo) transportavimas iki atliekų priėmimo aikštelės		tkm	15	
133.	Statybinių atliekų priėmimas ir utilizavimas (tvarkytojo mokestis)		t	1.5	



**41. Klausimas:**

Apsauginės signalizacijos dalyje nepateikti demontavimo darbų kiekiai. Prašome pateikti.

**41. Atsakymas:**

Teikiame:

DEMONTAVIMO DARBAI					
56.	Esamų signalinių ir duomenų perdavimo kabelių demontavimas: 5285		kompl.	1	
57.	Galinių įrenginių (jutiklių, sirenų, skaitytuvų, IP kamerų) demontavimas		vnt.	214	
58.	Statybinio laužo ir atliekų iš rekonstruojamų patalpų surinkimas bei krovimas į transporto priemonę (rankiniu būdu)		t	0.5	
59.	Krovinių (statybinio laužo) transportavimas iki atliekų priėmimo aikštelės		tkm	5	
60.	Statybinių atliekų priėmimas ir utilizavimas (tvarkytojo mokestis)		t	0.5	

**42. Klausimas:**

Gaisro aptikimo ir signalizavimo dalyje nepateikti demontavimo darbų kiekiai. Prašome pateikti.

**42. Atsakymas:**

Teikiame:

Demontavimo darbai					
1.	Gaisrinės signalizacijos ryšio kabelių demontavimas: 5000 m		kompl.	1	
2.	Gaisrinės signalizacijos įrenginių (jutiklių, sirenų, rankinių pultelių, modulių) demontavimas:		vnt.	700	
3.	Statybinio laužo ir atliekų iš rekonstruojamų patalpų surinkimas bei krovimas į transporto priemonę (rankiniu būdu)		t	0.4	
4.	Krovinių (statybinio laužo) transportavimas iki atliekų priėmimo aikštelės		tkm	4	
5.	Statybinių atliekų priėmimas ir utilizavimas (tvarkytojo mokestis)		t	0.4	

**43. Klausimas:**

Gatvės apšvietimo dalyje pateikti šviestuvų demontavimo kiekiai, bet nepateikti kabelių demontavimo kiekiai, kai plane šie darbai pažymėti. Prašome pateikti.

**43. Atsakymas:**

Visi sprendiniai detalizuojami darbo projekte.

**44. Klausimas:**

Ar pasiūlyme turi būti vertinamas esamų skulptūrų perkėlimas?

16.	Es. skulptūrų su pamatu perkėlimas (pagal poreikį)		vnt.	3	
-----	--	--	------	---	--

**44. Atsakymas:**

Sprendiniai parengti vadovaujantis topografinė medžiaga. Pagal projektą esamų skulptūrų perkėlimas nėra numatomas.

Vis dėlto, rangovas turi įsivertinti galimus nukrypimus dėl topografinės medžiagos paklaidų ar kitų nenumatytų aplinkybių, kurios gali turėti įtakos sprendinių įgyvendinimui. Todėl pasiūlyme prašome įvertinti, kad gali tekti skulptūras perkelti. Skaičiavimams vertinti, kad kiekvienas pamatas yra 4 m<sup>3</sup> betono – tiek ardomas tiek naujai betonuojamas.

**45. Klausimas:**

SK dalies žiniaraštyje pateikti metalinių konstrukcijų antikorozinio dažymo kiekiai apima tik naujai įrengiamas konstrukcijas? Patikslinkite, ar turi būti įvertintas priešgaisrinis dažymas? Jeigu taip - pateikite priešgaisrinio dažymo kiekius.

24.	Metalo konstrukcijų gruntavimas ir antikorozinis dažymas	TS9	kg	31214	
17.	Plieninių konstrukcijų gruntavimas ir antikorozinis dažymas	TS4	kg	2683,2	
34.	Plieninių konstrukcijų gruntavimas ir antikorozinis dažymas	TS9	kg	16936	
16.	Plieninių konstrukcijų gruntavimas ir antikorozinis dažymas	TS9	kg	34335	
6.	Plieninių konstrukcijų gruntavimas ir antikorozinis dažymas	TS9	kg	1190	
11.	Plieninių konstrukcijų gruntavimas ir antikorozinis dažymas	TS9	kg	1964	

**45. Atsakymas:**

Priešgaisrinis dažymas turi būti įvertintas. Kiekiai pateikiami kg, pagal tai prašome įsivertinti dažymo kiekius, o ir tikslūs kiekiai kv. m. detalizuojami darbo projekte.

**46. Klausimas:**

Patikslinkite, ar pastate yra esamų metalinių konstrukcijų, kurių antikorozinė/priešgaisrinė danga turi būti atnaujinta? Jeigu taip, prašome pateikti kiekius.

**46. Atsakymas:**

Projekto rengimo metu, apžiūrint objektą ir vertinant projekto apimtyje numatytus demontavimo darbus, nebuvo pastebėta esamų metalinių konstrukcijų, kurių antikorozinę ar priešgaisrinę dangą reikėtų atnaujinti.

**47. Klausimas:**

Prašome pakabinamų lubų ir parapetų skardinimo demontavimo kiekius pateikti kvadratiniais metrais. Taip pat pateikite angų langams didinimo kieki.

22	Pakabinamų lubų demontavimas	m <sup>3</sup>	230,00	
23	Esamų parapetų skardinimų demontavimas	m <sup>3</sup>	67,00	
28	Angos langams didinimas mūrinėse sienose	m <sup>2</sup>		

**47. Atsakymas:**

Pakabinamų lubų demontavimas – 2300 m<sup>2</sup>;



Esamų parapetų skardinimų demontavimas – 960 m<sup>2</sup>;  
 Angų langams didinimas mūrinėse sienose – 300,00 m<sup>3</sup>

23	Esamų parapetų skardinimų demontavimas
28	Angos langams didinimas mūrinėse sienose
29	Esamų betoninių stogelių demontavimas

m <sup>3</sup>	67,00	960 m <sup>2</sup>
m <sup>3</sup>	300,00	
m <sup>3</sup>	15,00	50 m <sup>2</sup>

#### 48. Klausimas:

Pagal projekto sprendinius visas rūšio betonines grindis numatoma ardyti.

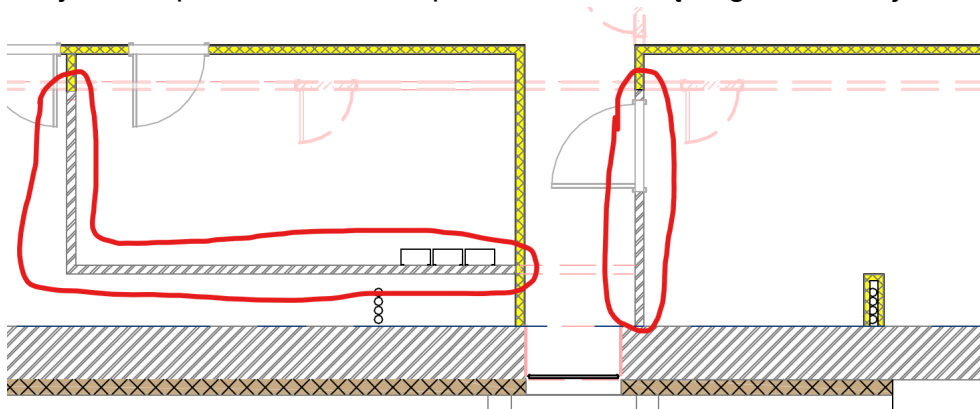
17.	Rūšio betoninių grindų ardymas	TS2	m <sup>3</sup>	195	1950m <sup>2</sup>
18.	Rankinis grunto po grindimis nukasimas (rūšys)	TS3	m <sup>3</sup>	234	1950 m <sup>2</sup>

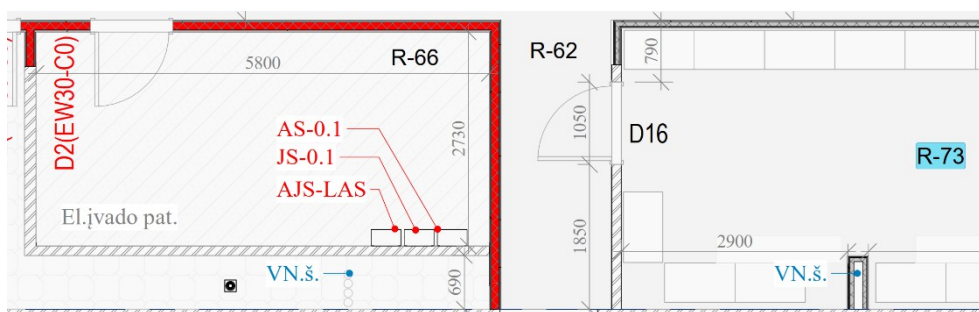
Rūšio aukšto eksplikacija		
Nr.	Patalpos pavadinimas	Patalpos plotas
R-36	Šliuzas tarp švarios ir nešvarios zonos	3.84 m <sup>2</sup>
R-37	Nešvarių instrumentų plovimo patalpa	13.92 m <sup>2</sup>
R-40	Sterilizacinės priemonių laikymo patalpa	3.62 m <sup>2</sup>
R-41	Valytojos.pat.	3.93 m <sup>2</sup>
R-42 (a)	Pagalbinė pat.	3.24 m <sup>2</sup>
R-42(b)	ŽN/wc	5.05 m <sup>2</sup>

R-75	Dušo pat.	20.12 m <sup>2</sup>
R-76	Tambūras	25.55 m <sup>2</sup>
R-79	Koridorius	6.84 m <sup>2</sup>

Aukšto plotas: 1967.25 m<sup>2</sup>

Tuo pačiu rūšio plane yra mūrinės pertvaros, kurios yra išsaugomos ir prie jų prišliejamos naujos GK pertvaros. Patikslinkite, mūro pertvaros turi savo atskirą pamatą, ar įrengtos ant betoninių grindų? Jeigu mūro pertvaros įrengtos ant betoninių grindų, tuomet pilnai išardyti grindis ir dalinai išsaugoti mūro pertvaras yra technologiškai neįmanoma. Tokiu atveju mūro pertvaros turi būti pilnai ardomos ir įrengiamos naujos GK pertvaros.





Objekto apžiūros metu atkreiptas dėmesys į prastą mūro darbų kokybę, tad **kokybiškai** suvesti naujas GK ir mūro pertvaras, kurių ir storai skirsis, į vieną plokštumą gali būti neįmanoma. Taip pat pastebėta, jog mūro pertvaros įrengtos iš kiaurymėtų plytų pastatytų ant šono, tad tokių pertvarų garso izoliacijos rodiklis, ugniaatsparumas gali neatitikti projekte numatytus reikalavimus. Prašome tikslinti, ar rengiant projektą tai buvo įvertinta? Esant neatitikimams būtina tikslinti sprendinius.



#### 48. Atsakymas:

SA projekto dalyje pateiktas atsakymas, bendras demontuojamų grindų plotas: 11702m<sup>2</sup>

19	Esamų grindų <u>gl.</u> demontavimas iki švarios konstrukcijos (paruošimas grindų paviršių išlyginimui)	m <sup>2</sup>	11702	
----	---	----------------	-------	--

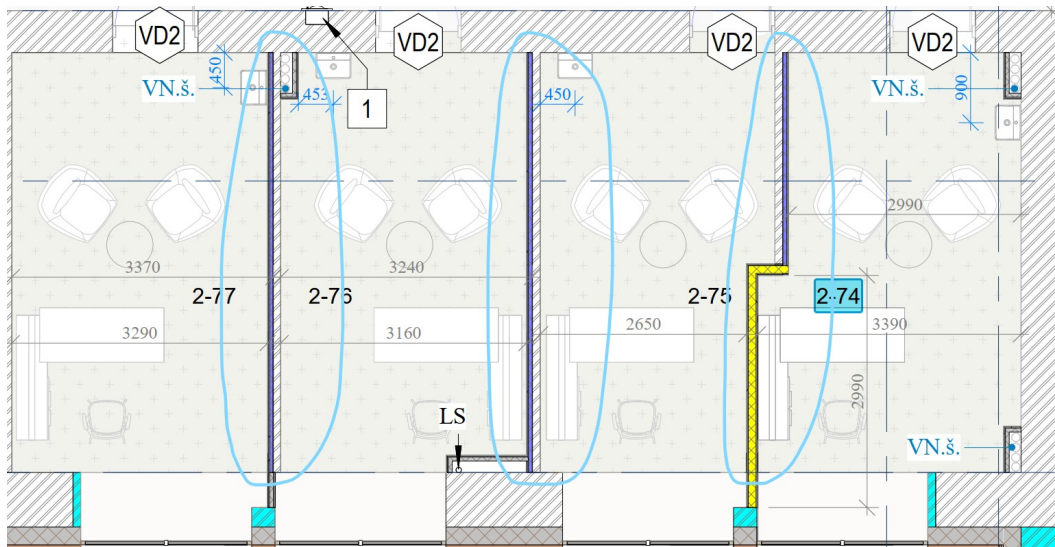
Atkreipiame dėmesį, kad projekto stadija – TP, faktinė pastato konstrukcijų būklė pasimatys tik pradėjus statybos darbus. Išsaugomų mūrinių nelaikančių pertvarų kiekis – minimalus. Išsaugomos pertvaros patalpose vadovaujantis užsakovo pateikta užduotimi. Rūsio patalpose esamų pertvarų būklė nėra vizualiai matoma, ar aktuali lankytojams. Viršutiniuose aukštuose numatomas papildomas esamų mūrinių pertvarų garso izoliavimas.

Rangovas, vertindamas darbų apimtį, turėtų įsivertinti galimas rizikas bei sudėtingą darbų išpildymą. Projektiniai sprendiniai gali būti tikslinami darbo projekto (DP) rengimo metu.

#### 49. Klausimas:

Pagal projekto sprendinius visas grindis ant tarpaukštinių perdangų numatoma ardyti. Tuo pačiu aukšto planuose yra mūrinės pertvaros, kurios yra išsaugomos ir prie jų prišliejamos naujos GK pertvaros. Patikslinkite, mūro pertvaros įrengtos ant betoninių

grindų ar ant perdangos plokščių? Jeigu mūro pertvaros įrengtos ant betoninių grindų, tuomet pilnai išardyti grindis ir išsaugoti mūro pertvaras yra technologiškai neįmanoma. Tokiu atveju mūro pertvaros turi būti pilnai ardomos ir įrengiamos naujos GK pertvaros. Prašome tikslinti, ar rengiant projektą tai buvo įvertinta? Esant neatitikimams būtina tikslinti sprendinius.



#### 49. Atsakymas:

Atkreipiame dėmesį, kad projekto stadija – TP, faktinė pastato konstrukcijų būklė pasimatys tik pradėjus statybos darbus. Išsaugomų mūrinių nelaikančių pertvarų kiekis minimalus. Rangovas, vertindamas darbų apimtį, turėtų įsivertinti galimas rizikas bei sudėtingą darbų išpildymą. Projektiniai sprendiniai gali būti tikslinami darbo projekto (DP) rengimo metu, keičiant mūrines pertvaras į g/k pertvaras.

#### 50. Klausimas:

Prašome detalizuoti avarinio (padidinto atsparumo) liuko specifikacijas: koks atsparumas sprogo bangai, atsparumas ugniai, pakėlimo mechanizmas ir kt.

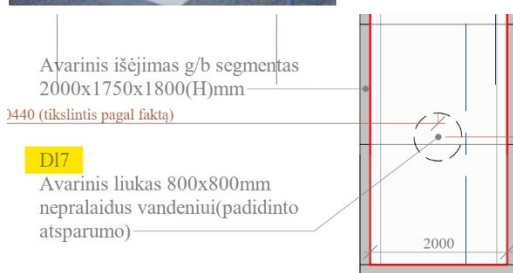
##### 17.26. AVARINIS LIUKAS (PADIDINTO ATSPARUMO), NEPRALIADUS VANDENIUI.



Tinka naudoti pastato viduje ir išorėje; Padidinto atsparumo. Nepralaidus vandeniui ir kvapams;

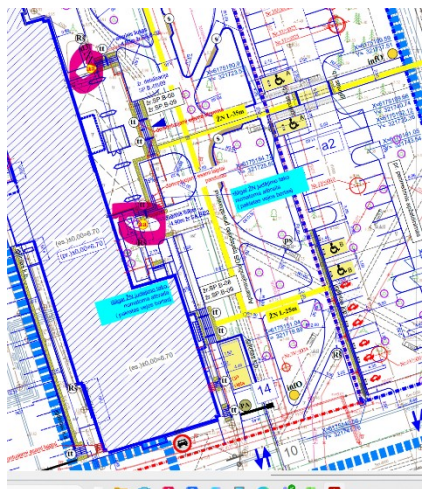
Atsparus korozijai

*Pastaba: Jei padidinto atsparumo liukas yra išbandytas sprogo bangai, bet neišbandytas ugnies atsparumui, tai rangovas įsipareigoja tokį bandymą atlikti savo lėšomis.*



#### 50. Atsakymas:

Tai yra išorinis avarinis liukas, jo vieta matoma SP.B.-02. Techninės specifikacijos pateiktos, papildomi reikalavimai nekeliama. Vadovaujantis STR 2.07.02:2024 167 p.: „<...> ties avariniu išėjimu – 0,025 MPa“, vadovaujantis 158.4. p.: „Įėjimo ir išėjimo durys ir vartai iš išorinės priedangos pusės turi būti ne mažesnio kaip EI<sub>2</sub> 60–C3 atsparumo ugniai, atsparūs ne mažesniai kinetiniam poveikiui nei siena, kurioje tos durys ir vartai įmontuoti.“



### 51. Klausimas:

Prašome patikslinti padidinto atsparumo (priešsprogiminių) durų sproginimo bangos apkrovas: vienur specifikacijoje reikalavimas 0,035MPa, kitur 0,025MPa.

#### 17.23. DURYS. PRIEŠSPROGINĖS DURYS.

90 mm storio durų varčios sudarytos iš dviejų 2 mm storio cinkuotų plieno lakštų. Konstrukcija iš vidaus sutvirtinta atitinkamais profiliais. Tarpas tarp profilių užpildytas mineraline vata. Durų varčios perimetru yra tarpinės „C“ arba „L“ profilio rėmas pagamintas iš 3 mm storio cinkuoto plieno lakšto. Durys turi 20 mm aukščio slenkstį. Durų varčiose yra keturi vyriai  $\varnothing 22$  su rutuliniais guoliais ir tvirtinami trimis apsaugos nuo įsilaužimo varžtais kiekvienoje pusėje. Durys gali būti naudojamos kaip lauko ir vidaus durys, varstomos į išorę arba į vidų. Durys yra atsparios sproginimui tik iš vyrių pusės.

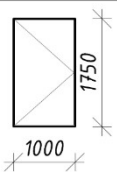
Gaminys dažomas gamykliškai miltelinio būdu pagal RAL(akcentine spalva).

Visos konstrukcijos turi atlaikyti joms tenkančias apkrovas.

Konstrukcijos turi likti su apsaugine plėvele iki galutinių konstrukcijų valymo darbų. Durys turi atlaikyti 0,035 MPa sproginimo bangos sukeltą apkrovą ir sąnaudų kiekių žiniaraštyje nurodytą atsparumą ugniai

**Pastaba:** Jei sproginimui atsparios durys yra išbandytos sproginimui, bet neišbandytos ugnies atsparumui, tai rangovas įsipareigoja tokį bandymą atlikti savo lėšomis.

Spalva ir faktūriškumas tikslinamas DP/rangos metu, montavimas vadovaujantis gamintojo rekomendacijomis bei instrukcijomis.

D7		1750	1000	2	1,75	3,50	Plieninės avarinio išėjimo durys (padidinto atsparumo), dažomos akcentine spalva. Atlaikančios aplinkinių statinių ir virš priedangos perdangos esančių statinio aukštų konstrukcijų griūties sukeltas dinaminis apkrovas, ties avariniu išėjimu – 0,025 MPa.
----	---	------	------	---	------	------	---

### 51. Atsakymas:

Vadovaujantis STR 2.07.02:2024:

158.4. Įėjimo ir išėjimo durys ir vartai iš išorinės priedangos pusės turi būti ne mažesnio kaip EI<sub>2</sub> 60–C3 atsparumo ugniai, atsparūs ne mažesniai kinetiniam poveikiui nei siena, kurioje tos durys ir vartai įmontuoti.



167. Priedangos konstrukcijos turi atlaikyti aplinkinių statinių ir virš priedangos perdangos esančių statinio aukštų konstrukcijų griūties sukeltas dinamines 0,035 MPa apkrovas.

Durys priedangos kontūre turi atlaikyti 0,035 MPa, taip kaip parašyta TS.

## 52. Klausimas:

Patikslinkite, ar pateiktas kiekis 315m<sup>2</sup> apima pakopos ir vertikalios plokštumos plotą? Taip pat prašome pateikti pakopų kiekį vienetais.

14.	Esamų laiptų pakopų, aikštelių laiptinėse apdailinimas betoninėmis lietomis plokštėmis	25	m <sup>2</sup>	315,00	
-----	--	----	----------------	--------	--

### TS-25 VIDAUS BETONINĖS PAKOPOS.

Esami evakuacinių laiptų pakopos /pakopų apdaila su didelėmis netektimis ir be apdailos. Dalis padengtos gumine apdaila. Projekte numatomos betoninės L formos pakopos/pakopų betoninei andėklai, siekiant derinti sprendinius su bendrosiose patalpose/erdvėse įrengtomis liejamomis poliruotomis grindimis. Spalva analogiška liejamų grindų spalvai/įspėjamoju paviršiumi. Būtinai impregnavimas, apsaugantis laiptus nuo nešvarumų; Matmenis tikslinti~ 300x1350x30mm  
Pastaba: suvesti laiptinės grindų paviršių su aukštuose įrengtu grindų paviršiumi.



## 52. Atsakymas:

Parenkamas gaminys – antpakopis (pagamintas iš plono sutankinto betono gaminio) dengiantis ne tik pakopos viršų, bet ir šoną. Svarbus gaminio storis siekiant suvesti projektinius grindų paviršius. Kiekis tapatus esamam pakopų skaičiui. Pakopoms galioja evakuaciniams keliams taikomi reikalavimai.

## 53. Klausimas:

Vidaus vitrinų specifikacijoje tik vienintelėje V6\* pozicijoje nurodytas durų pritraukėjas. Prašome patikinti, jog kitoms vidaus vitrinoms durų pritraukėjas nenumatomas.

V6*	4500	2200	9.90 m <sup>2</sup>	1	9.90 m <sup>2</sup>	Aliuminio konstrukcijų vitrina su dviverėmis durimis. Saugi (antivandalinė) stiklo-aliuminio konstrukcija, profilio spalva pagal RAL/medžio imitacija. Stiklas grūdintas, laminuotas, padengtas visu stiklo plotu dekoratyvine plėvele. Dizainas ir grafinis ornamentas derinamas su užsakovu (individualus). Įrengiamas durų atmušėjas, 3D nematomas, hidraulinis durų pritarukėjas, užrakinimo mechanizmai, nulenkiamos nerūdijančio plieno rankenos (35dB)
-----	------	------	---------------------	---	---------------------	---

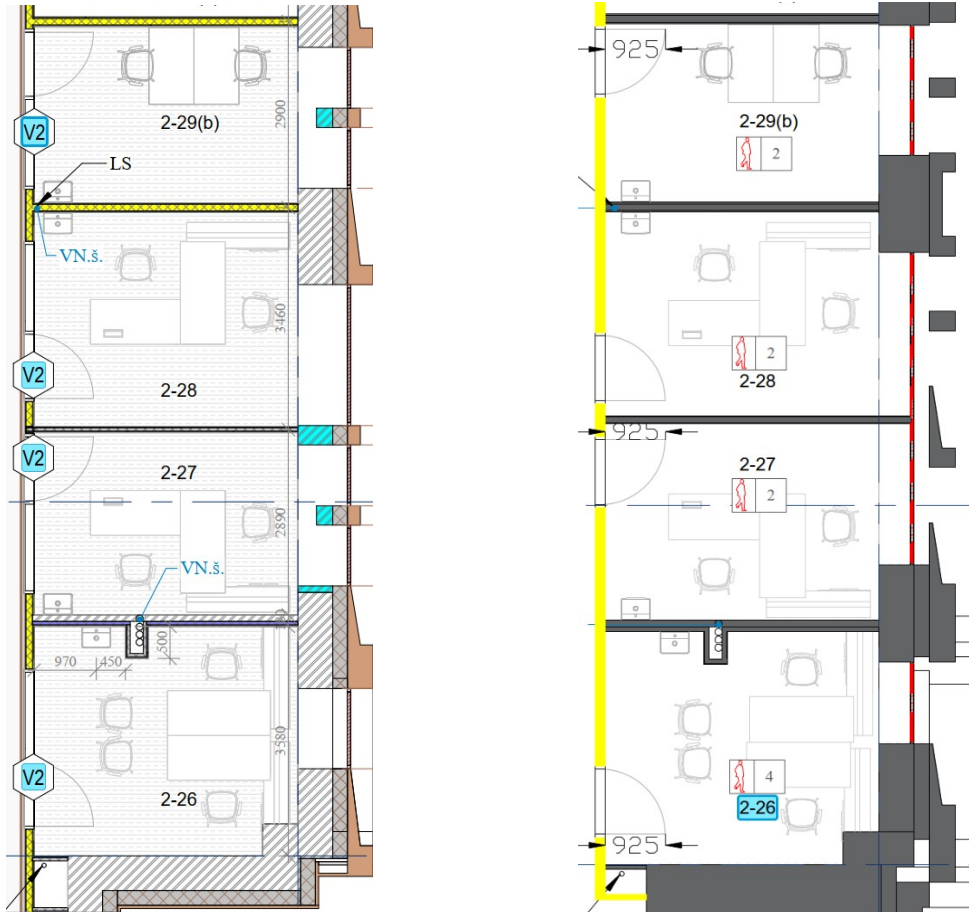
## 53. Atsakymas:

Prašome visoms vidaus durims numatyti pritraukėjus.

## 54. Klausimas:

SA dalyje pateiktos vidaus vitrinų specifikacijos neatitinka GS dalies reikalavimų. Pavyzdžiui V2 vitrinų specifikacijose nenurodyti ugniaatsparumo reikalavimai, tuo tarpu GS dalyje kai kurioms V2 vitrinoms keliamas EI15 reikalavimas. Prašome tikslinti visų vidaus vitrinų specifikacijas atsižvelgiant į GS dalies sprendinius.

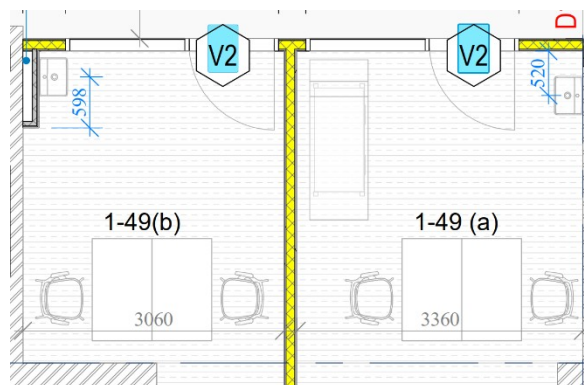
V2	2500	2700	6.75 m <sup>2</sup>	25	168.75 m <sup>2</sup>	Vitrina iš aliuminio profilių su durimis. Stiklo-aliuminio antivandalinė konstrukcija. Profilio spalva – pagal RAL arba medžio imitacija. Stiklas – grūdintas, laminuotas, dengtas dekoratyvine plėvele per visą plotą. Grafinis dekoras – individualiai derinamas su užsakovu. Dury su atmušėju, užrakinimo mechanizmais, nulenkiomomis nerūdijančio plieno rankenomis. Garso izoliacija – 35 dB.
----	------	------	---------------------	----	-----------------------	--



SUTARTINIAI ŽENKLAI	
	LAIPTINĖS VIDINĖ SIENA REI 60
	PRIEŠGAISRINĖ UŽTVARA EI 45
	PRIEŠGAISRINĖ UŽTVARA EI 15

**54.**  
Vadovaujantis priešgaisrinėse varstomoms durims reikalavimas, tik vitrinoms.

Kai koridoriuose viršija 20 patalpų atskiriami EI priešgaisrinėmis nenormuojamo atsparumo ugniai durimis. Žr. GS\_AR (5 lapas).



**Atsakymas:**

GS sprendiniais pertvarose EI 15, negalioja šis įstiklintoms pertvaroms/

evakuacinio kelio ilgis m, koridoriai nuo kitų 15 atsparumo ugniai užtvaramis su



Kai kurioms vitrinoms taikomas papildomas reikalavimas vadovaujantis GS tenkinti  
 EI 15:

V2 (patalpose 2-17,2-19, 2-24,2-25,3-36, 3-37,3-38, 3-17, 3-20,3-21) t. y.10 vnt.

V4 (patalpose 2-20, 3-10) t. y. 2 vnt.

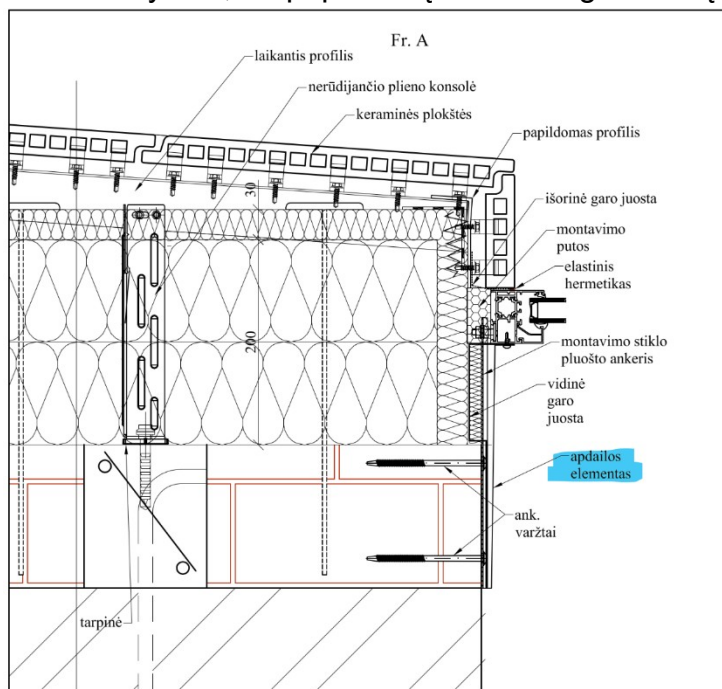
V6 (patalpose 2-22, 3-44, 3-14) t. y. 3 vnt.

V7 (patalpose 3-12) t. y. 1 vnt.

Atsižvelgiant į pastabą, DP šie gaminiai bus durų-vitrinų specifikacijose pakoreguoti, įtraukiant papildomą reikalavimą.

### 55. Klausimas:

Patikslinkite, koks apdailos elementas numatytas Fr.A detalėje angokraščių apdailai, ar jis turi būti vertinamas pasiūlyme? SA SŽ numatytas angokraščių tinkavimas, glaistymas ir dažymas, be papildomų vidaus angokraščių apdailos elementų.



69.	Vidaus angokraščių apdaila (tinkavimas, gruntavimas, glaistymas, šlifavimas, dažymas 2k.)	06	m <sup>2</sup>	3820,00	
21.	Angokraščių tinkavimas, glaistymas, gruntavimas, dažymas 2 kartus.	06	m <sup>2</sup>	72,90	
17.	Angokraščių tinkavimas, glaistymas, gruntavimas, dažymas 2 kartus.	06	m <sup>2</sup>	115,10	
37.	Angokraščių tinkavimas, glaistymas, gruntavimas, dažymas 2 kartus.	06	m <sup>2</sup>	1800,00	

### 55. Atsakymas:

SK projekto dalyje pateikiamas principinis mazgas. Angokraščių apdailos tipas sprendžiamas SA projekto dalyje, kurioje numatyta angokraščių apdaila tinkuojant, dažant ir pan.

Kadangi palangės projektuojamos iš HPL plokščių, darbo projekto (DP) metu, pritarus užsakovui, angokraščių apdaila gali būti keičiama į HPL plokščių apdailą.

### 56. Klausimas:

Budžetinė įstaiga, Liepų g. 11, LT-92138 Klaipėda  
 Tel. (0 46) 39 60 08, faks. (0 46) 41 00 47, el. p. info@klaipeda.lt  
 Duomenys kaupiami ir saugomi Juridinių asmenų registre,  
 kodas 188710823

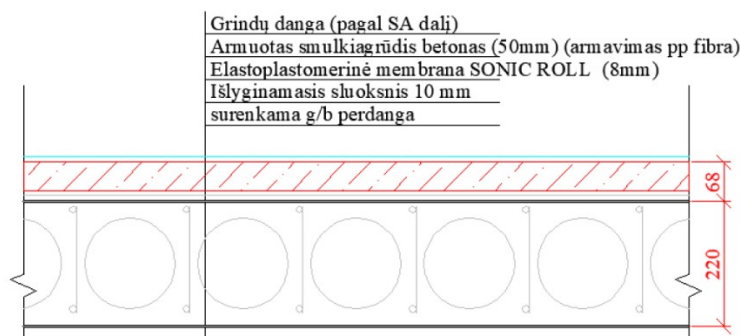


2026-  
 Socialinės atsakomybės  
 metalai

Grindų išlyginamojo pasluoksniu kiekis pateiktas SA ir SK dalyse skiriasi. Prašome patikslinti, kuris kiekis teisingas.

1.	Armuoto betoninio pagrindo įrengimas			Žr. SS2421-01-TP-SK	
2.	Grindų pagrindo išlyginimas išlyginamuoju skiediniu.			11974,0	
26.	Betoninių paviršių valymas	TS14	m <sup>2</sup>	9752	
27.	Paviršių gruntavimas	TS14	m <sup>2</sup>	9752	
28.	Išlyginamojo sluoksnio (storis 10mm) įrengimas ant perdangos plokščių išlyginamaisiais mišiniais	TS14	m <sup>2</sup>	9752	
29.	Elastoplastomerinė membrana 8mm storio (garso izoliacija)	TS14	m <sup>2</sup>	9752	
30.	Armuotas smulkiagrūdis betonas 60 mm storio .	TS14	m <sup>3</sup>	585	9752 m <sup>2</sup>

Grindų detalė ant tarpaukštinių perdangų

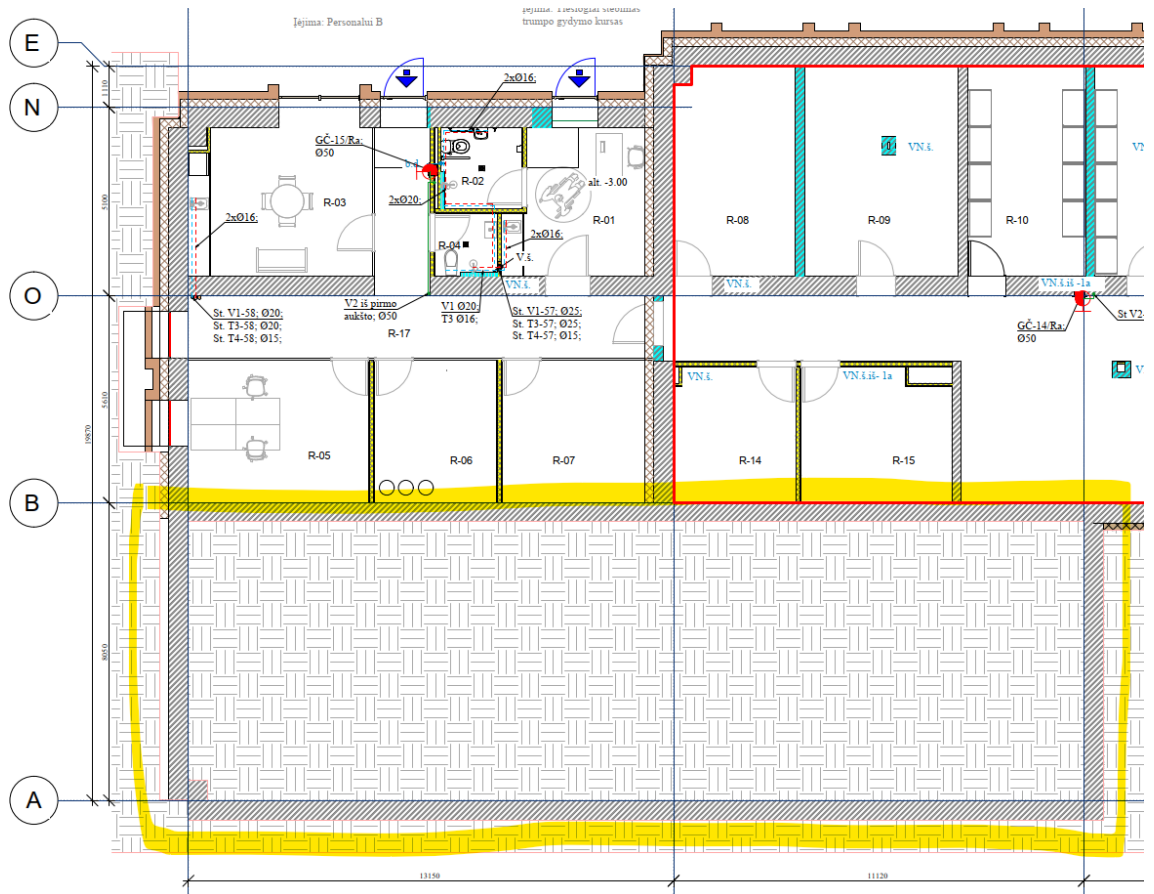


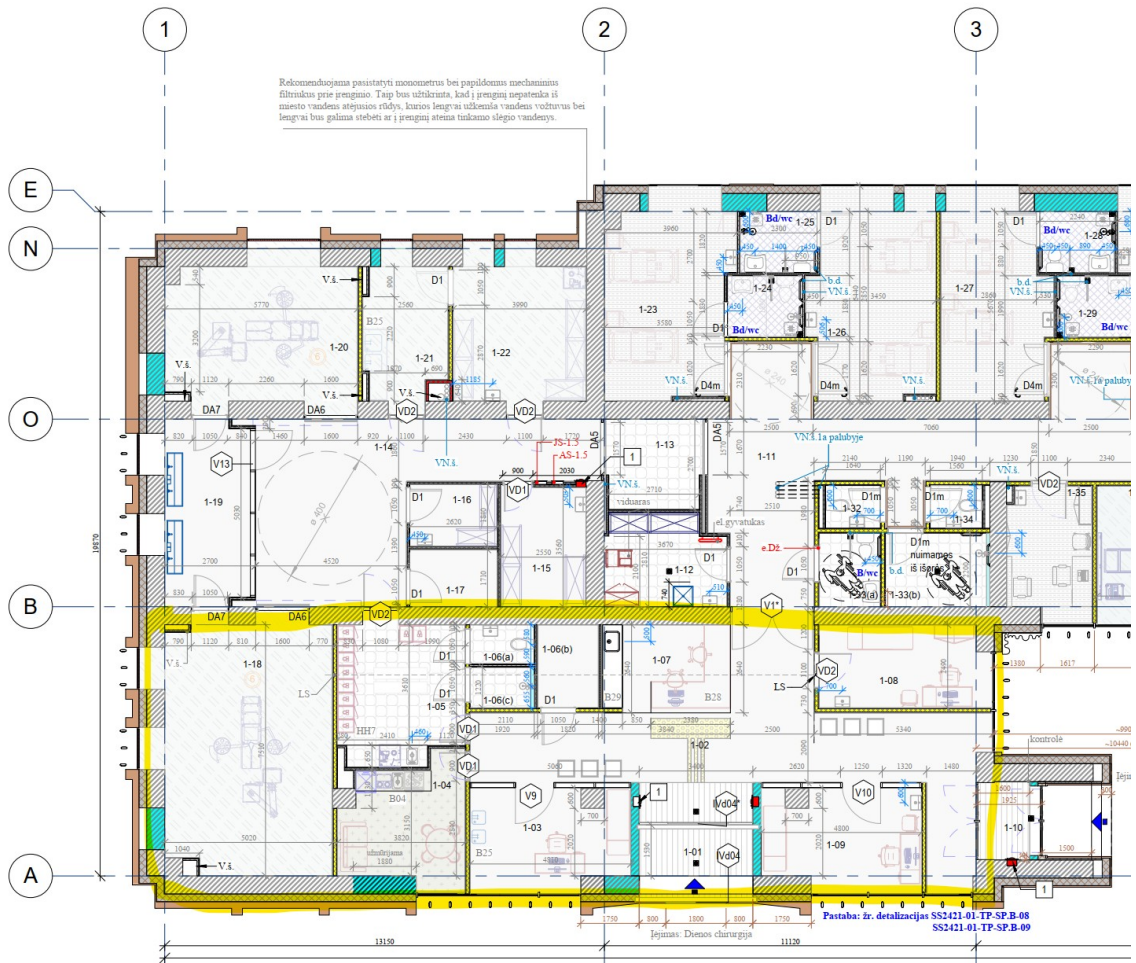
**56. Atsakymas:**

Prašome vertinti 9752 m2.

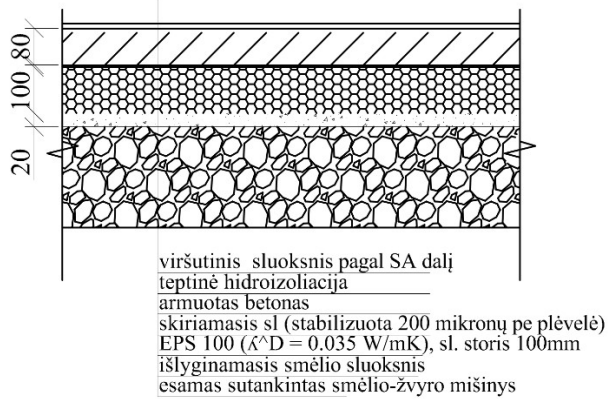
**57. Klausimas:**

C korpuse tarp ašių A-B/1-4 po 1A patalpomis nėra rūšio, tad šioje zonoje turi būti įrengiamos grindys ant grunto. Projekte šių grindų ant grunto mazgo ir kiekio nėra, prašome pateikti (SK dalyje pateiktas mazgas ir kiekis apima tik rūšio grindis).





Grindų ant grunto detalė



Rūsio aukšto eksplikacija

Nr.	Patalpos pavadinimas	Patalpos plotas
R-36	Šliuzas tarp švarios ir nešvarios zonos	3.84 m <sup>2</sup>
R-37	Nešvarių instrumentų plovimo patalpa	13.92 m <sup>2</sup>
R-40	Sterilizacinės priemonių laikymo patalpa	3.62 m <sup>2</sup>
R-41	Valytojos.pat.	3.93 m <sup>2</sup>
R-42 (a)	Pagalbinė pat.	3.24 m <sup>2</sup>
R-42(b)	ŽN/wc	5.05 m <sup>2</sup>

R-75	Dušo pat.	20.12 m <sup>2</sup>
R-76	Tambūras	25.55 m <sup>2</sup>
R-79	Koridorius	6.84 m <sup>2</sup>

Aukšto plotas:

1967.25 m<sup>2</sup>



18.	Rankinis grunto po grindimis nukasimas (rūsysis)	TS3	m <sup>3</sup>	234	1950 m <sup>2</sup>
19.	Išlyginamojo smėlio sluoksnio įrengimas 20mm storio (rūsysis)	TS3	m <sup>3</sup>	39	1950 m <sup>2</sup>
20.	Šilumos izoliacija EPS 100 (storis 100 mm)-rūsysis	TS5	m <sup>3</sup>	195	1950 m <sup>2</sup>
21.	Skiriamasis sl. (stabilizuota 200 mikronų pe) plėvelė- rūsysis	TS5	m <sup>2</sup>	1950	
22.	Armuotas betonas 80 mm storio - rūsysis	TS5	m <sup>3</sup>	156	1950 m <sup>2</sup>

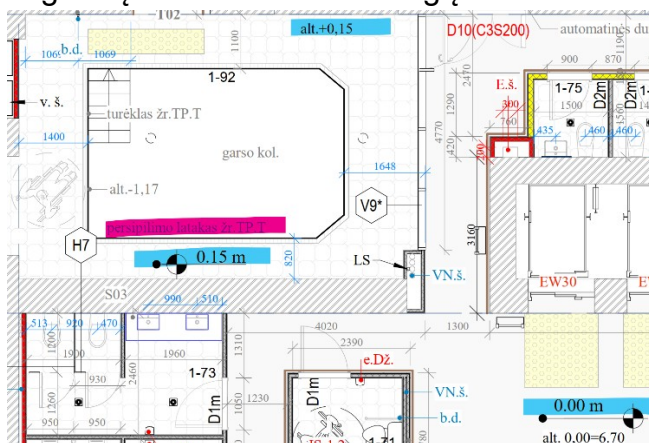
### 57. Atsakymas:

Patiksliname:

17.	Betoninių grindų ardymas	TS2	m <sup>3</sup>	215	2150m <sup>2</sup>
18.	Rankinis grunto po grindimis nukasimas	TS3	m <sup>3</sup>	260	2150 m <sup>2</sup>
19.	Išlyginamojo smėlio sluoksnio įrengimas 20mm storio	TS3	m <sup>3</sup>	44	2150 m <sup>2</sup>
20.	Šilumos izoliacija EPS 100 (storis 100 mm)	TS5	m <sup>3</sup>	215	2150 m <sup>2</sup>
21.	Skiriamasis sl. (stabilizuota 200 mikronų pe) plėvelė	TS5	m <sup>2</sup>	2150	
22.	Armuotas betonas 80 mm storio	TS5	m <sup>3</sup>	174	2150 m <sup>2</sup>
23.	Teptinė hidroizoliacija	TS12	m <sup>2</sup>	2150	

### 58. Klausimas:

Po rekonstrukcijos baseino grindys numatomos aukščiau nei koridoriaus 15cm, įrengiant persipylimo latakus. Prašome tikslinti baseino patalpos grindų sprendinius, pateikite grindų-baseino vonios mazgą.



### 58. Atsakymas:

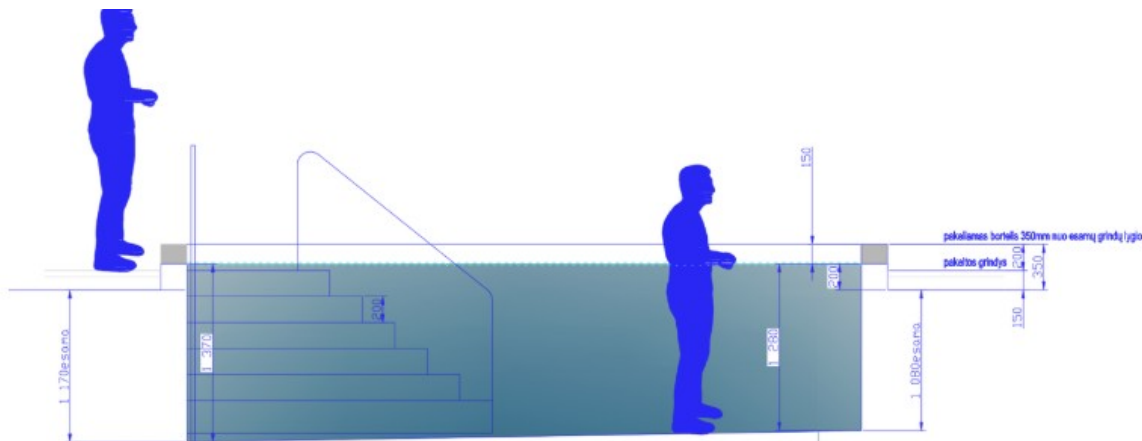
Atkreipiame dėmesį kad projekto parengimo etapas – TP. Svarbus aspektas baseino patalpoje numatyti grindų pakėlimą, siekiant pagilinti esamo baseino gylį. Biudžetinė įstaiga, Liepų g. 11, LT-92138 Klaipėda  
Tel. (0 46) 39 60 08, faks. (0 46) 41 00 47, el. p. info@klaipeda.lt  
Duomenys kaupiami ir saugomi Juridinių asmenų registre, kodas 188710823



2026-  
Socialinės atsakomybės  
metai

Pakėlimas gali būti formuojamas didinant izoliacijos sluoksnį, arba įrengiant pakeliamą grindis. Sprendinys tikslinamas DP rengimo metu. Grindys pirmame aukšte pakeliamos tiek kad konstrukcijoje pasislėptų palei baseino kontūrą persipylimo latakas, bei pakiltų vandens lygis 250 mm. Praėjimai aplink baseiną išlieka esami.

Nulipimas į baseiną laiptais:



59.

**Klausimas:**

Prašome pateikti atskirai baseino vonios ir patalpos hidroizoliacijos įrengimo kiekius ir specifikacijas. Žiniaraščiuose pateiktas bendras hidroizoliacijos kiekis, tačiau baseino vonios hidroizoliacijos įrengimas skiriasi nuo įprastų drėgnų patalpų.

4.	Sienų hidroizoliacijos įrengimas	08	m <sup>2</sup>	2840,00	
3.	Drėgno režimo patalpose hidroizoliacijos įrengimas	08	m <sup>2</sup>	1401,00	

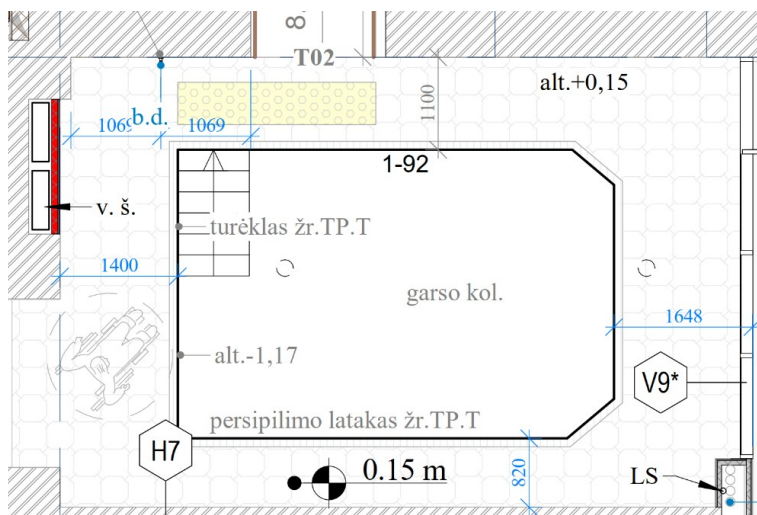
**59. Atsakymas:**

Projekto rengimo etapas – TP. Kiekiai tikslinami DP metu, atlikus apmatavimus pagal faktinę situaciją.


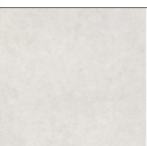
Baseino įrengimas turi būti vykdomas vadovaujantis pasirinktos baseinų technologijos gaminių gamintojo rekomendacijomis ir techniniais reikalavimais.

**60. Klausimas:**

Prašome patikslinti baseino vonios plytelių specifikacijas ir kiekius. SA dalyje pateiktos tik sanitariniams mazgams ir grindims naudojamų plytelių specifikacijos ir kiekiai.



4.	Grindų plytelių klijavimas (slidumo klasė R10)	09,10	m <sup>2</sup>	995,00	GR1
5.	Grindų plytelių ant pakeltų grindų sistemos įrengimas (slidumo klasė R10)	09,10	m <sup>2</sup>	340,00	GR1*
5.	Sienu aptaisymas ak.m. plytelėmis SG-01	12	m <sup>2</sup>	1620,00	

GR1 plytelės sanitariniuose mazguose	
	<b>Grindų plytelės</b>
Spalva	terakota, balinto molio atspalvis
	R10
Matmenys	1200x600/150x600/600x600±50mm
Storis	≥9mm
GR1 *plytelės 1 aukšte/pakeliamų grindų Sistema: Sertifikuota Sistema. Kalcio sulfato grindų plokštės 600x600x30mm, su viršutiniu dengimu akmens masės plokštėmis. Sistemos įrengimas pateiktas žr.SK	
	<b>Grindų plytelės/plokštės</b>
Spalva	Analogiška derinama su liejamų grindų apdailos spalva
	R10
Matmenys	300x600±10mm 600x600±10mm
Storis	≥9mm
	R10
Atsparumas trinčiai ISO 10545-6	< 140 mm <sup>3</sup>
Linerinis šilumos plėtos koeficientas (α)	≤ 7x10 <sup>-6</sup> °C <sup>-1</sup>
Atsparumas šalčiui ISO 10545-12	atsparus
Vandens absorbcija ISO 10545-3	< 0,1%

#### 12.1. SIENŲ PLYTELĖS

GR1 plytelės sanitariniuose mazguose/	
	<b>Sienu plytelės</b> Stačiakampio formos arba gali būti ovalo formos
Spalva	terakota, balinto molio atspalvis derinyje su balta/šiltai balta
Matmenys	60x300 ±10mm
Storis	≥8mm
Paviršius	Matinis/glazuruotas su tūriniu ornamentu derinyje su matiniu lygiu paviršiumi
Klijavimo raštas	Išreikšta vertikale

## 60. Atsakymas:



Baseine parenkamos specialios paskirties plytelės, skirtos drėgnoms ir nuolat vandens veikiamoms patalpoms. Gaminių kiekiai buvo įvertinti prie GR1 (kiekiai koreguojami).

Atsižvelgiant į pateiktą pastabą, baseino grindims ir sienutėms parenkamos mažagabaritės plytelės, tinkamos baseino vonios tūrio apklijavimui (baseino sienutėms ir grindims). Numatomos analogiškos spalvos ir tos pačios kolekcijos plytelės, kaip ir įleidžiamas keraminis baseino persipylimo kanalas su įleidžiamomis grotelėmis. Spalvinė gama – šviesi, žalsvai žydra. Plytelės turi būti padengtos antibakterine danga, turinčia savaiminio nusivalymo efektą. Šių savybių veiksmingumas turi būti užtikrinamas visą plytelių eksploatavimo laikotarpį. Baseino laiptų pakopose numatomi įspėjamieji paviršiai. Taip pat numatomos rifliuotos plytelės, skirtos baseino krašto sistemos kantavimui.

	įrengimas				
4.	Grindų plytelių klijavimas (slidumo klasė R10)	09,10	m <sup>2</sup>	955,00	GR1
5.	Grindų plytelių ant pakeltų grindų sistemos įrengimas (slidumo klasė R10)	09,10	m <sup>2</sup>	340,00	GR1*
6.	Plytelių klijavimas skirtas baseinams irengti		m <sup>2</sup>	45,00	

#### 61. Klausimas:

SA dalies kiekių žiniaraštyje nurodoma mūrinių pertvarų kiekį žiūrėti SK dalyje, tačiau SK dalies žiniaraštyje mūrinių pertvarų kiekių nėra. SK dalyje tik atskirų vietų mūro darbai nurodyti. Prašome patikslinti mūrinių pertvarų kiekius.

	įrengimas				
	<b>11. Pertvarų ir sienų įrengimo darbai</b>				Žr. SS2421-01-TP-SK
1.	Gipso kartono pertvarų įrengimas	11	m <sup>2</sup>	2440,00	
2.	Angų užmūrijimas	03	m <sup>3</sup>	146,00	
3.	Mūrinės pertvaros				Žr. SS2421-01-TP -SK

#### 61. Atsakymas:

Mūrinių pertvarų ardymo kiekis – 930m<sup>3</sup>.

#### 62. Klausimas:

Objekto apžiūros metu buvo pastebėti akivaizdūs sienų nelygumai, nuokrypiai nuo vertikalės. Patikslinkite, ar bus reikalaujama tinkuojant tokias sienas išlyginti?





**62. Atsakymas:**

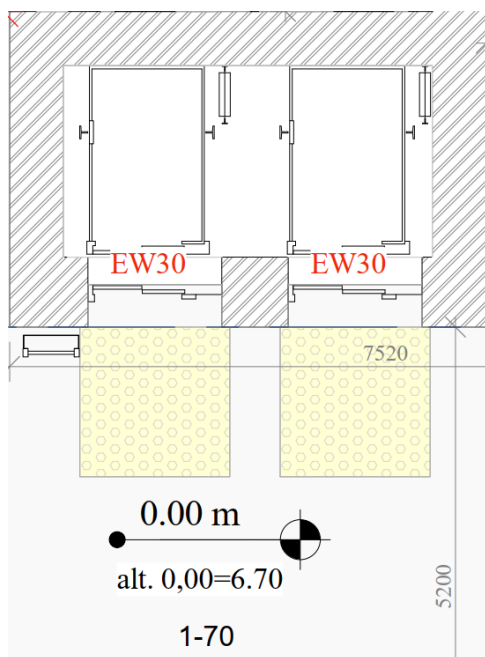
Projekto apimtimi numatyta laikančių sienų tinkuotus paviršius demontuoti iki švarios konstrukcijos. Žr. SA.SŽ (1 lapas)

	demontavimas
18	Esamų mūrinių sienų paviršių nuvalymas iki „švaraus mūro“

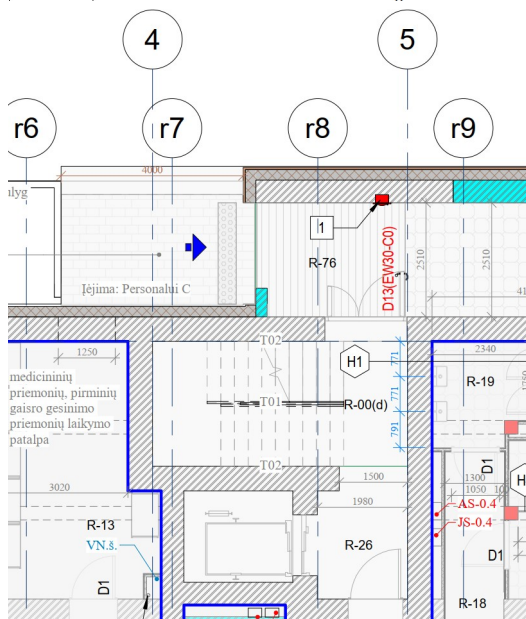
m <sup>2</sup>	14800,0	
----------------	---------	--

**63. Klausimas:**

Projekte numatytas dviejų liftų demontavimas ir naujų įrengimas B korpuse. Patikslinkite, kokie darbai numatomi su liftu esančiame C korpuse ašyse O/N-4/5?



31	Esamų liftų išmontavimas		Komp.	2	
<b>14. Lifto įrengimas</b>					
1.	Lifto pritaikyto ŽN reikmėms įrengimas	28	Kom	2	
2.	Nerūdijančio plieno lakštų apdaila ties lifto durimis	28	m2	140,00	



### 63. Atsakymas:

Liftas C korpuse išsaugomas, tačiau įrengiama nauja nerūdijančio plieno lakštų apdaila ties lifto durimis. SA.SŽ kiekis įvertintas 140m2.

### 64. Klausimas:

UAB „Baltų būstas“ atliktoje statinio techninės būklės vertinimo ataskaitoje nurodoma įrengti rūšio perdangos šilumos izoliaciją. Projekte šių darbų sprendinių, kiekių, detalių nepateikta. Jeigu šie darbai yra reikalingi, prašome pateikti mazgus ir atitinkamus kiekius.



3. Perdanga, laiptų konstrukcijos		
Perdangos laikančiosios konstrukcijos – surinkamosios gelžbetoninės tuštymėtosios perdangos plokštės. <b>Rūsio perdanga neapšiltinta – šilumos nuostoliai neleistinai dideli,</b> nepagrįstai išauga šilumos energijos sąnaudos pastato šildymui. Apžiūros metu perdangos ar denginio deformacijų neužfiksuota (tik nežymūs įtrūkimai siūlėse). Dėl sienų poslinkių užfiksuoti nežymūs pagrindinio pastato šiaurinės laiptinės laiptų konstrukcijų poslinkiai (žiūrėti šios ekspertizės nuotraukas Nr. 15-16).	Nepatenkinama pažeistas esminis statinio reikalavimas [3.1.11]	<b>Sustiprinti esamas mūro sienas (pavyzdžiui, priinkaruojant atitrūkusią mūro dalį prie tvirtos mūro sienos armatūros strypais ar kitais jungiančiais elementais (armatūros strypų išdėstymą ir kiekį nurodo projektuotojas). Apšiltinti rūsio perdangą.</b>

#### 64. Atsakymas:

Šiltinti perdangos nereikia.

#### 65. Klausimas:

UAB „Baltų būstas“ atliktoje statinio techninės būklės vertinimo ataskaitoje nurodoma, jog esami plastikiniai langai ir durys iškeliami į naujai įrengiamą apšiltinimo sluoksnį. Patikslinkite, kokie sprendiniai taikyti SA/SK dalyse? Ar visi langai yra keičiami į naujus, ar yra dalis nekeičiamų langų?

8.5. Apšiltinti pastato konstrukcijas: rūsio perdangą, sienas, stogo konstrukciją (pašalinant seną stogo konstrukciją virš denginio plokščių, suformuojant naujus nuolydžius, įrengiant naują stogo dangą, naujus stogo elementus, lietaus vandens nuvedimo sistemą nuo stogo (prijungiant prie lietaus nuotekų tinklų), naujus skardinimus). **Iškelti esamus plastikinius langus ir duris į naujai įrengtą apšiltinimo sluoksnį, tinkamai įrengti garo, šilumos ir priešvėjinę izoliacijas, atlikti skardinimo darbus, įrengti naują išorės apdailą.** Atkreiptinas dėmesys, kad nauji fasado elementai turi būti tvirtinami į laikančiojo mūro sluoksnį, bet ne į apdailinių plytų sluoksnį.

#### 65. Atsakymas:

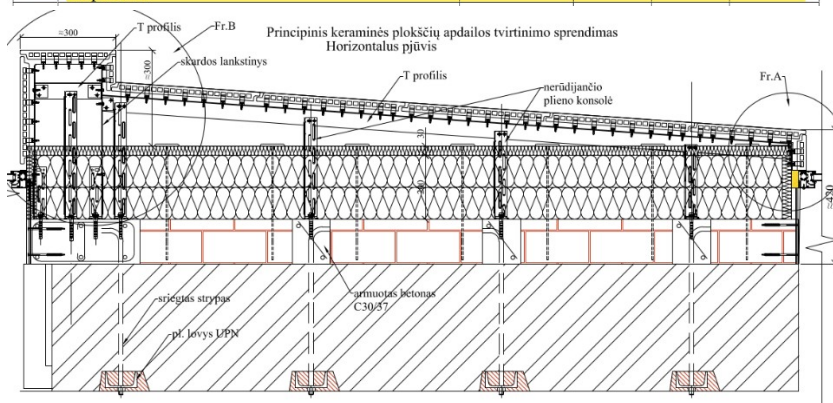
Visi langai keičiami į naujus.

#### 66. Klausimas:

Projektiniuose sprendiniuose numatytas fasadų tvirtinimo mazgas iškertant vagas apdailiniame mūre ir jas užbetonuojant, kiekis iš viso **7666m**. Kadangi pagal konkurso sąlygas statybų darbai pastato viduje organizuojami etapais, o šie fasado tvirtinimo darbai turi būti derinami su vidaus darbais, rangovui svarbu žinoti šių vagų įrengimo vietas. Prašome fasadų brėžiniuose parodyti vagų įrengimo vietas.



4.Fasadas				
1.	Fasadinių pastolių įrengimas ir išardymas	TS10	m <sup>2</sup>	10062
2.	Vertikalių vagų fasado apdailiniame mūre išspjovimas per visą pastato aukštį(vagos skerspjūvis 150x150 mm ) korpusas B	TS2	m	3517
3.	Išpjautų vagų užpildymas monolitiniu gelžbetoniu per visą pastato aukštį betonuojant atskirais etapais perstatant klojinius (korpusas B).	TS5	m	3517 79,1 m <sup>3</sup>
4.	Inkarinių varžtų monoliniame gelžbetonyje montavimas pragręžiant 510 mm storio silikatinių plytų mūro sieną (korpusas B)	TS9	vnt	3520 1,3 kg x 3520=4576 kg
5.	Plieninių lovinių profilių montavimas (korpusas B). Ilgis 200mm.	TS9	vnt	3520 9715 kg
6.	Vertikalių vagų fasado apdailiniame mūre išspjovimas (vagos skerspjūvis 150x150 mm ) korpusas C	TS2	m	2448
7.	Išpjautų vagų užpildymas monolitiniu gelžbetoniu per visą pastato aukštį betonuojant atskirais etapais perstatant klojinius (korpusas C).	TS5	m	2448 55,1m <sup>3</sup>
8.	Inkarinių varžtų monoliniame gelžbetonyje montavimas pragręžiant 510 mm storio silikatinių plytų mūro sieną (korpusas C)	TS9	vnt	2451 1,3 kg x 2451=3186 kg
9.	Plieninių lovinių profilių montavimas (korpusas C). Ilgis 200mm.	TS9	vnt	2451 6817 kg
10.	Vertikalių vagų fasado apdailiniame mūre išspjovimas (vagos skerspjūvis 150x150 mm ) korpusas A	TS2	m	1701
11.	Išpjautų vagų užpildymas monolitiniu gelžbetoniu korpusas A	TS5	m	1701 38,3m <sup>3</sup>



#### 66. Atsakymas:

Vertinti visus pateiktus kiekius, vagos bus detalizuotos darbo projekte, pagal pasirinkto konkretaus gamintojo fasado sistemos mazgus, papildomai atliekant inkarų rovimu bandymus (detalizuojamas inkaravimo tipas).

#### 67. Klausimas:

Apdailiniame mūre numatyta įrengtas betonines vagas 150x150m, kiekis iš viso 7666m. Neturint vagų įrengimo plano negalima tiksliai spręsti, bet iš didelio kiekio suprantama, jog vagų įrengimas numatomas visame fasado plote.

Statinio būklės vertinimo ekspertizėje aprašoma, kad apdailinio mūro būklė prasta: fotofiksacijose matomi įtrūkiai, išlinkiai ir pažaidos. Taip pat ekspertizėje aprašoma, jog apdailinio mūro inkaravimas nepakankamas.

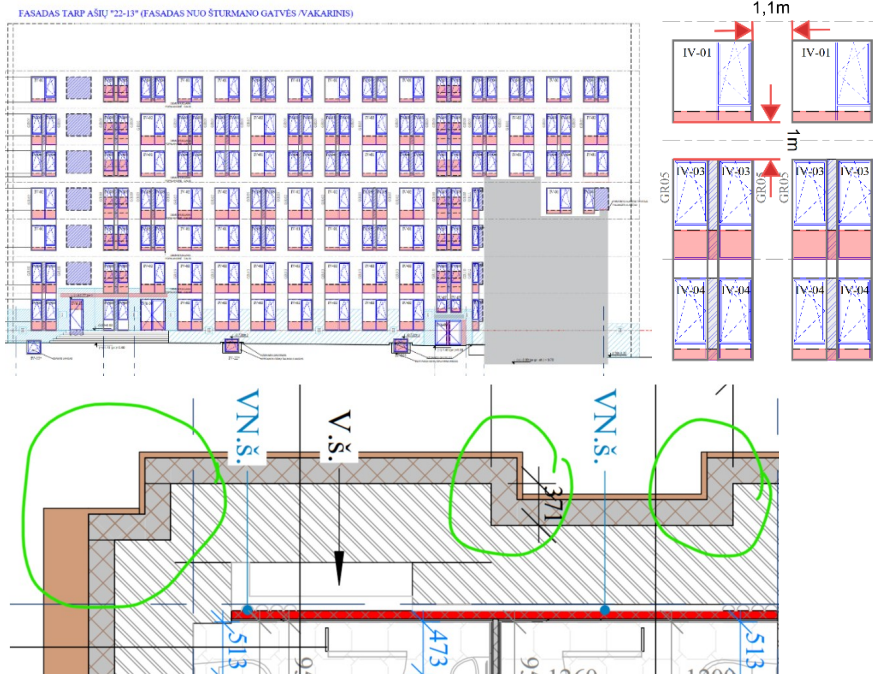
Norime atkreipti dėmesį, jog pastato fasadų geometrija nėra paprasta. Fasaduose yra įvairių užlenkimų, atsikišimų, kampų išformavimų. Taip pat turės būti kertamos naujos angos, platinamos/siauriamos esamos angos, o angų išdėstymas tankus (atstumai tarp jų vietomis ~1,0m). Pagal brėžinį SK-SIL-B.03 apytikslis vagų išdėstymo žingsnis 600mm, tad supjausčius apdailinį mūrą vagomis tokiu tankumu, iškirtus/praplatus angas bus stipriai pažeistas apdailinio mūro vientisumas, surišimas. Įvertinus šiuos faktorius kyla nemenka rizika, jog apdailinis mūras tiesiog praras stabilumą.



Žiūrint kompleksiskai į pastato konfigūraciją, mūro būklę, darbų pobūdį kyla rimtų abejonių dėl fasado įrengimo sprendinių įgyvendinamumo. Prašome tikslinti, kokie sprendiniai numatomi, jei dėl technologinių priežasčių ir kylančių rizikų vagos negalės būti įrengtos?

<p>Išorinės sienos – 510 mm storio silikatinių plytų mūras su 120 mm storio skylėtųjų keraminių plytų mūro apdaila. Išorinės sienos neapšiltintos – šilumos nuostoliai neleistinai dideli, nepagrįstai išauga šilumos energijos sąnaudos pastato šildymui. Apžiūros metu užfiksuotos išorinių sienų deformacijos, plyšiai išilginių ir skersinių sienų bei pertvarų sankirtose (taip pat pagrindinio pastato ir priestatų sankirtose), apdailinis plytų mūras atšokęs nuo pagrindinio mūro, matomi išlinkiai. Atskirų sąramų ir įėjimo stogelių armatūros apsauginis betono sluoksnis nukritęs, skersinė armatūra atvira, dėl išorinių poveikių koroduoja. Plyšių progresavimas stebimas, paskutiniai žymenys yra 2022-11-23. Didžiausios deformacijos (sker-</p>	<p>Avarinė būklė, pažeisti esminiai statinio reikalavimai [3.1.7.]</p>
<p>sinių sienų atitrūkimas nuo išilginių laikinųjų sienų) užfiksuotos pagrindinio korpuso III aukšto pietinėje dalyje. Aukštesniuose ir žemesniuose aukštuose, deformacijos yra mažėjančios, o rūsio sienose jų visai nėra (žiūrėti šios ekspertizės nuotraukas Nr. 1-16). Deformacijų priežastis nėra pamatų sėdimas. Pagrindinė deformacijų (skersinių sienų atitrūkimo nuo išilginių sienų) priežastis – nesurištas ir nesuarmuotas skersinių ir išilginių mūras. Apdailinis plytų mūras nuo pagrindinių sienų atitrūko dėl nepakankamo inkaravimo. Laidų konstrukcijų poslinkius įtakoją sienų poslinkiai. Remiantis išdėstytu, pažeistas esminis statinio reikalavimas „mechaninis atsparumas ir pastovumas“ (pagrindas: [3.1.7], [3.1.2] 1 priedo 1 dalies b) punktas).</p>	





### 67. Atsakymas:

Vertinti visus pateiktus kiekius, vagas bus detalizuotas darbo projekte, pagal pasirinkto konkretaus gamintojo fasado sistemos mazgus, papildomai atliekant inkarų

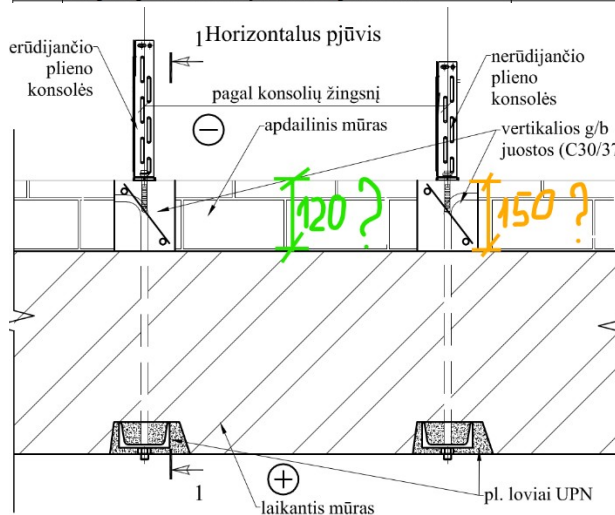


rovimo bandymus (detalizuojamas inkaravimo tipas). Priimant projektinius sprendinius faktinė būklė ir ekspertizės išvados yra įvertintos.

**68. Klausimas:**

Statinio techninės būklės vertinime nurodytas apdailinio keraminių plytų mūro storis 120mm. Ventilijuojamas tarpas ekspertizėje neaprašytas ir projekto brėžiniuose neparodytas. Tuo tarpu projekto sprendiniuose apdailiniame mūre numatyta įrengti vagas 150x150mm profilio. Sprendiniuose įsivėlė klaida, prašome tikslinti.

2. Išorinės sienos ir apdaila				
Išorinės sienos – 510 mm storio silikatinių plytų mūras su 120 mm storio skylėtųjų keraminių plytų mūro apdaila. Išorinės sienos neapšiltintos – šilumos nuostoliai neįsistatytai dideli, nepagrįstai išauga šilumos ener-	Avarinė būklė, pažeisti esminiai statinio reikalavimai [3.1.7.]	Sustiprinti esamas mūro sienas (pavyzdžiui, priinkaruojant atitrūkusių mūro dalį prie tvirtos mūro sienos armatūros strypais ar kitais jungiančiais elementais)		
4. Fasadas				
1.	Fasadinių pastolių įrengimas ir išardymas	TS10	m <sup>2</sup>	10062
2.	Vertikalių vagų fasado apdailiniame mūre išpjovimas per visą pastato aukštį (vagos skerspjūvis 150x150 mm) korpusas B	TS2	m	3517
3.	Išpjautų vagų užpildymas monolitiniu gelžbetoniu per visą pastato aukštį betonuojant atskirais etapais perstatant klojinius (korpusas B).	TS5	m	3517
				79,1 m <sup>3</sup>



**68. Atsakymas:**

Mazgas principinis, vagas įrengiamos pagal nurodytus matmenis.

**69. Klausimas:**

Apdailiniame mūre numatyta įrengtas betonines vagas 120(150)x150mm. Kyla klausimas, ar toks betono profilis yra pakankamas, kad užtikrinti inkarinių varžtų išrovimo galią. Prašome patikslinti, ar buvo atlikti statiniai inkarinių varžtų išrovimo skaičiavimai iš tokio betono skerspjūvio?

**69. Atsakymas:**

Visi privalomi techninio projekto rengimo metu skaičiavimai atlikti, išduotas teigiamas bendrosios projekto ekspertizės aktas.

**70. Klausimas:**

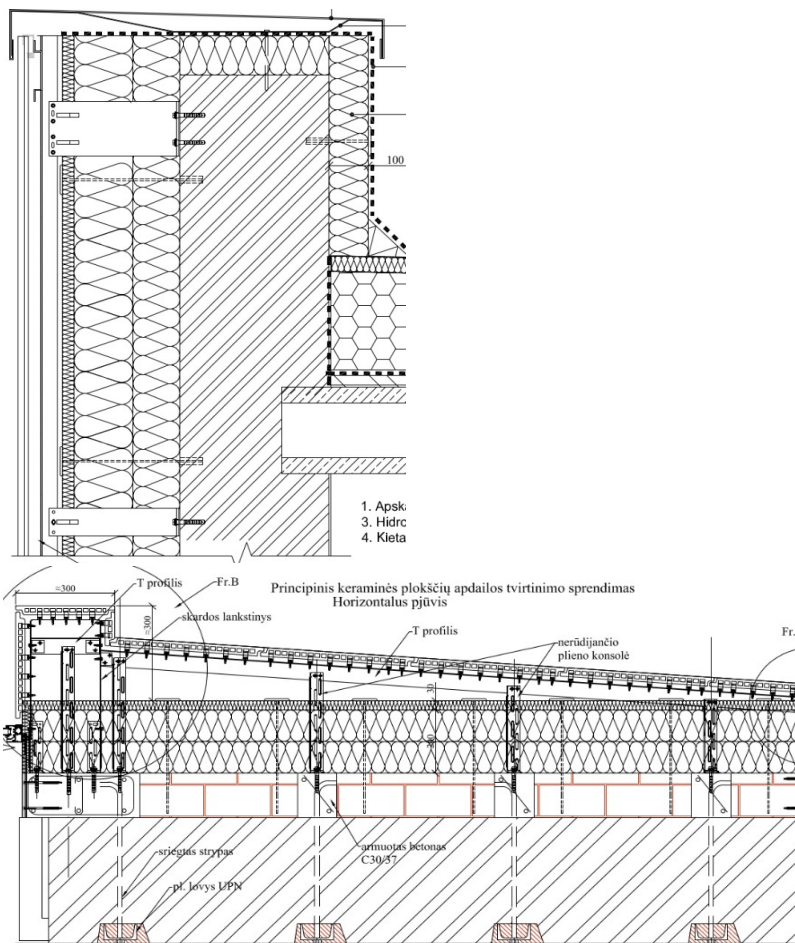
Patikslinkite, ar buvo atliekami natūriniai inkarinių varžtų rovimo iš apdailinio mūro bandymai?

## 70. Atsakymas:

Darbo projekto rengimo metu, pagal pasirinkto konkretaus gamintojo fasado sistemos mazgus, papildomai atliekami inkarų rovimu bandymai (detaлізуojamas inkaravimo tipas).

## 71. Klausimas:

SK-SIL-B.01 ventiliuojamo fasado įrengimo mazge parodytas tvirtinimas į laikantį silikatinį plytų mūrą, čia vagų įrengimas apdailiniame mūre neparodytas (priešingai nei mazge SK-SIL-B.03). Ar tai reiškia, kad vietomis apdailinis mūras demontuojamas ir kronšteinai tvirtinami į laikantį mūrą? Prašome plačiau pakomentuoti sprendinius, kuo turime vadovautis.



## 71. Atsakymas:

Principinis sprendinys vienodas, įrengiamos vertikalios g/b juostos.

## 72. Klausimas:

V ir SK projekto dalyse numatyti vėdinimo įrenginiai techniniuose aukštuose, tačiau projektinėje dokumentacijoje nerandame aiškiai aprašytos vėdinimo kamerų įkėlimo į techninius aukštus technologijos, kai atskirų kamerų svoris preliminarai siekia apie 700–800 kg ir įrangos įkėlimui nėra numatyta specialių techninių angų. Prašome patikslinti, kaip numatyta įkelti vėdinimo kameras į techninius aukštus: ar įranga turi būti keliamą per stogą / fasadą kranu, ar transportuojama pastato viduje segmentais, ar turi būti numatytos

laikinos angos stoge, fasade ar sienose, taip pat kokios apimties darbus reikia įsivertinti šių angų įrengimo, konstrukcinio sustiprinimo, laikino demontavimo, hidroizoliacijos, fasado / stogo dangos atstatymo, krano pastatymo, eisimo / pacientų srautų ribojimo ir darbų veikiančiame pastate organizavimo kaštus. Neaišku, ar šie darbai įtraukti į V, SK, SA, SO arba SP dalių žiniaraščius, todėl būtina patikslinti rangos apimtį ir atsakomybės ribas.

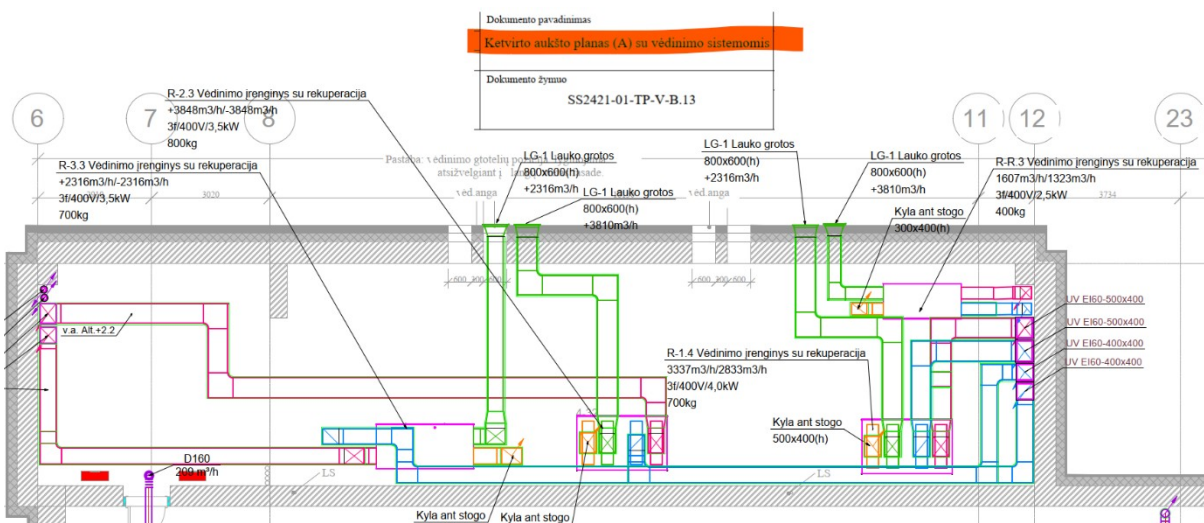
**72. Atsakymas:**

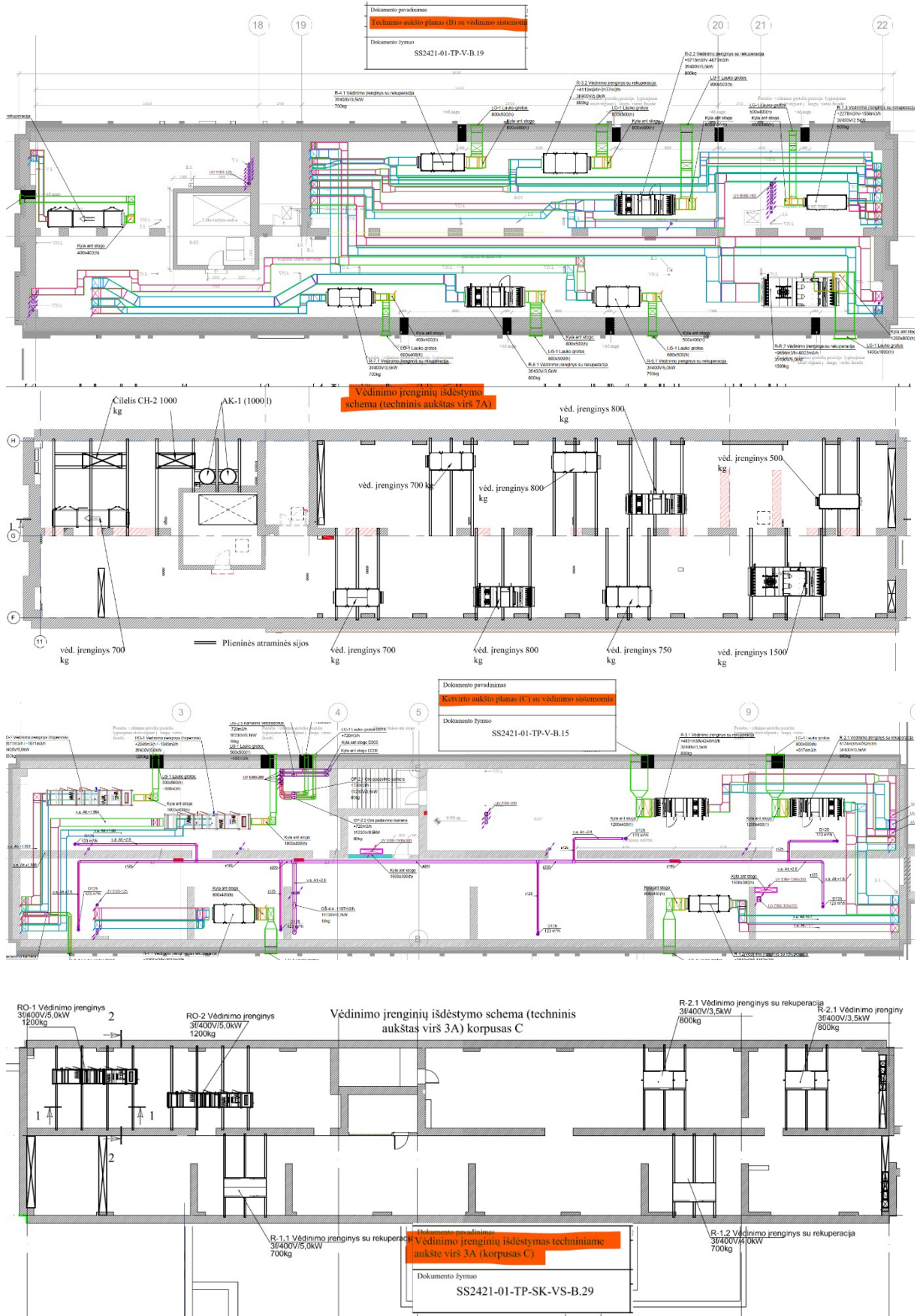
Šiuos darbus rangovas detalizuoja statybos darbų technologiniame projekte. Techninis projektas tokio detalumo statybos organizavimo klausimų nesprenžia.

**73. Klausimas:**

Vėdinimo dalyje numatyta vėdinimo įrangą montuoti techniniuose aukštuose. Atitinkamai SK dalyje B, C korpusuose numatytos plieninės sijos šiai įrangai atremti, tačiau A korpuso įrangos atrėmimo sprendinių nėra pateikta. Prašome tikslinti, ar SK dalies žiniaraštyje pateiktame kiekyje 10374 kg yra įtrauktas A korpuso įrangos techniniame aukšte montavimo plieninių sijų kiekis?

11.	Plieninių sijų montavimas techniniuose aukštuose įrangos atrėmimui	TS9	kg	10374	
-----	--	-----	----	-------	--





2026-  
Socialinės atsakomybės  
metai

Atsižvelgiant į vėdinimo įrangos svorius, numatytos sijos, kas yra įvertinta šiame kiekyje. Jei nebus didinama vėdinimo įrenginių apkrova, papildomų sijų įrengti nereikia.

#### 74. Klausimas:

Patikslinkite, ar sienų dekoratyvinei apdailai įrengti gali būti vertinama individualaus dizaino spauda ant tapetų?

##### 12.5. SIENŲ APDAILA. DEKORAVIMAS GRAFIKA IR AR PIEŠINIAIS ANT SIENŲ. INFORMACIJOS PATEIKIMAS .

Piešinys bei deko idėja apsprendžiama su užsakovu, derinamas su projekto architektu. Spalvų gama minimalistinė, gesintų tonų su akcentais kai dominuoja piešinyje - linija. Linijos spalva žemiškai, neintensyvi (terakota, žemės spalva) Piešinys turi atitikti patalpos paskirtį. Dekoravimui naudojami interjeriniai dažai/trafaretai. Dažai saugūs sveikatai. Numatoma kai kuriuose kabinetuose (vaikas/mama) , laukimo zonose, reabilitacijos-kinezoterapijos zonose. Tekstas kontrastuojančios spalvos.



#### 74. Atsakymas:

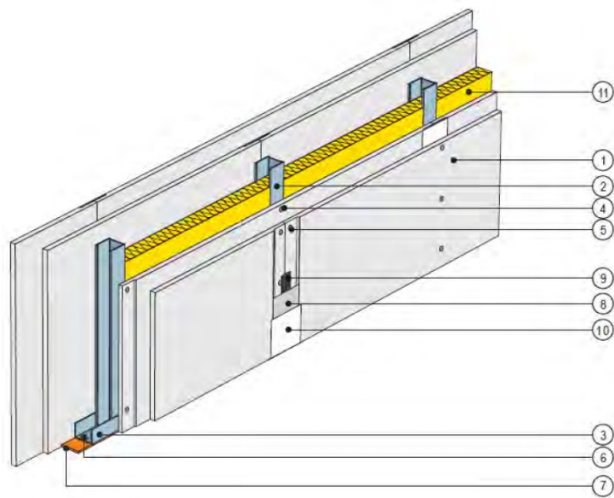
Kadangi projektuojamas gydymo paskirties pastatas, prioritetas teikiamas higieniškiems ir steriliems sprendiniams, užtikrinantiems lengvą priežiūrą, atsparumą dezinfekcinėms priemonėms bei tinkamumą intensyviai eksploatacijai. „Lazerinė spauda“ / sienų spaudos sprendiniai gali būti taikomi kaip dekoratyvinis elementas. Tai spausdinimo ant sienų technologija, leidžianti sukurti kūrybišką ir unikalų vaizdinį sprendimą, užtikrinantį aukštą vaizdo kokybę ir tikslumą.

#### 75. Klausimas:

SK dalies techninėse specifikacijose aprašytas tik vienas GK pertvaros tipas, kai tuo tarpu SA dalies specifikacijose numatyti penki GK pertvarų tipai. Prašome detalizuoti SA dalyje numatytų pertvarų tipų specifikacijas nurodant jų konstrukcijos formulę (pavyzdys: pertvaros storis 125mm (12,5x2 (GK balta plokštė) + 75mm (plieninis cink. profilis) + 12,5x2 (GK žalia plokštė)).

**Pertvaros :**

Pagal SA dalyje numatytą patalpų išplanavimą numatytas pertvarų tipas :



1. Gipso kartono plokštė 2x12,5 2. Profilis CW 75. 3. Profilis UW 75 4. Sraigtais TN 25 5. Sraigtais TN 35 6. Kaištis. 7. Sandarinimo juosta 8. Glaistas 9. Armavimo juosta 10. Glaistas 11. Garsą izoliuojančios plokštės.

Pertvaros garso izoliavimo rodiklis  $R_w = 57$  dB;

Pertvaros storis 125 mm (12,5 x2 (GK plokštė) + 75mm (plieninis cink. profilis) + 12,5 x2 (GK plokštė)

Maksimalus pertvaros aukštis 4000mm.

### TS 11 TECHNINĖ SPECIFIKACIJA G/K PERTVARŲ ĮRENGIMO DARBAI

vadovaujantis (STR 2.01.07:2003) žr. SS2421-01-TP -SK.

Žymėjimas **GK-1**; Projektuojama: Įrengiama karkasinė pertvara (REI 120) ;

Žymėjimas **GK-2**; Įrengiama karkasinė pertvara (d100);

Žymėjimas **GK-3**; Įrengiama karkasinė pertvara (d150);

Žymėjimas **GK-4**; Įrengiama karkasinė pertvara inž. sistemų uždengimui/ nišų formavimui su garso iz. sluoksniu (vėdinimo įr., lietaus, nuotekų stovai);






Žymėjimas **GK-5**; Įrengiama garsą slopinanti karkasinė atitvara prie esamos sienos

### 75. Atsakymas:

TP pateikta principinė detalė, darbo projekte turi būti detalizuota pagal pertvarų tipus ir storius.

### 76. Klausimas:

SA dalies planuose ir specifikacijose numatyti penki GK pertvarų tipai, tačiau žiniaraštyje pateiktas vienas bendras kiekis. Prašome išskaidyti GK pertvarų kiekius pagal numatytus tipus.

	1.3. Projektuojama: Įrengiama karkasinė pertvara (REI 120) GK-1;
	1.4. Projektuojama: Įrengiama karkasinė pertvara (d100) GK-2;
	1.5. Projektuojama: Įrengiama karkasinė pertvara (d150) GK-3;
	1.6. Projektuojama: Įrengiama karkasinė pertvara inž. sistemų uždengimui/ nišų formavimui GK-4;
	1.7. Projektuojama: Įrengiama garsą slopinanti karkasinė atitvara prie esamos sienos GK-5;

	<b>11. Pertvarų ir sienų įrengimo darbai</b>	Žr. SS2421-01-TP-SK		
1.	Gipso kartono pertvarų įrengimas	11	m <sup>2</sup>	2440,00
2.	Angų užmūrijimas	03	m <sup>3</sup>	146,00
3.	Mūrinės pertvaros	Žr. SS2421-01-TP -SK		

### 76. Atsakymas:

Projekto stadija – TP. Kiekiai tikslinasi DP metu.

GK-1 konstrukcijos plotas: 11 m<sup>2</sup>

GK-2 konstrukcijos plotas: 850 m<sup>2</sup>

GK-3 konstrukcijos plotas: 1550 m<sup>2</sup>

GK-4 konstrukcijos plotas: 3200 m<sup>2</sup>

GK-5 konstrukcijos plotas: 1350 m<sup>2</sup>

Kiekiai tikslinasi:

	<b>11. Pertvarų ir sienų įrengimo darbai</b>	Žr. SS2421-01-TP-SK		
1.	Gipso kartono pertvarų įrengimas	11	m <sup>2</sup>	
	GK-1 pertvaros įrengimas		m <sup>2</sup>	11,00
	GK-2 pertvaros įrengimas		m <sup>2</sup>	850,00
	GK-3 pertvaros įrengimas		m <sup>2</sup>	1550,00
	GK-4 pertvaros įrengimas		m <sup>2</sup>	3200,00
	GK-5 pertvaros įrengimas		m <sup>2</sup>	1350,00

### 77. Klausimas:

Patikslinkite, ar neįsivėlė klaida: 58. Pakabinamų gesintuvo spintų įrengimas šiuo pirkimu neperkamas?

57.	Ileidžiamų gesintuvo spintų įrengimas	04	Kompl.	56	Nr.1	<a href="#">Išskaičiuoti į pasiūlymo kainą</a>
58.	Pakabinamų gesintuvo spintų įrengimas	04	Kompl.	14	Nr.2	<a href="#">Neįskaičiuoti į pasiūlymo kainą</a>

### 77. Atsakymas:

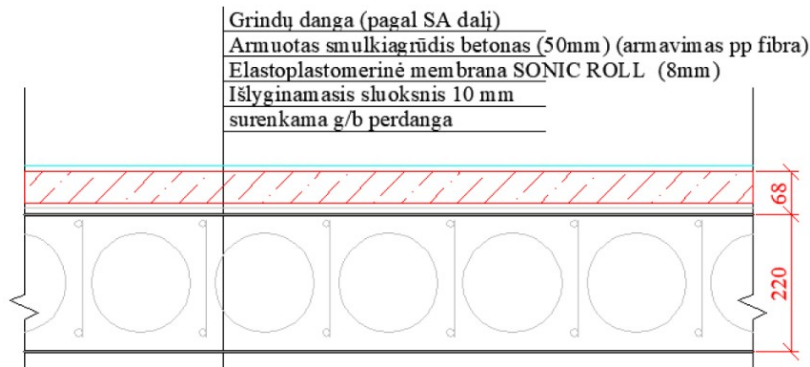
Patiksliname, kad 58 pozicija (pakabinamų gesintuvo spintų įrengimas) turi būti įvertinta į pasiūlymą.

### 78. Klausimas:

VN, SA ir SK projekto dalyse numatyti vidaus nuotekų tinklai, sanitariniai prietaisai ir grindų konstrukcijos, tačiau projektinėje dokumentacijoje nerandame aiškiai detalizuoto sprendinio, koku būdu turi būti klojami vidaus nuotekų vamzdynai nuo stovų iki sanitarinių prietaisų, kai grindų mazgas ant perdangos numatytas apie 68 mm storio. Prašome patikslinti, ar nuotekų vamzdynai turi būti klojami grindų konstrukcijoje, perdangos konstrukcijoje, po perdanga, sienų / pertvarų konstrukcijose ar kitu techniniu sprendiniu, taip pat ar numatyti reikalingi perdangų gręžimai, angos, nuolydžiai, vamzdynų izoliavimas, priešgaisrinis ir akustinis sandarinimas bei šių darbų įtraukimas į VN / SA / SK žiniaraščius. Neaišku, ar esamas 68 mm grindų sluoksnis yra pakankamas nuotekų vamzdynų skersmenims ir privalomiems nuolydžiams įrengti, todėl skirtingi rangovai gali skirtingai įsivertinti vamzdynų trasavimo, perdangų kirtimo, grindų ardymo / atstatymo ir papildomų konstrukcinių darbų apimtį.



## Grindų detalė ant tarpaukštinių perdangų



### 78. Atsakymas:

Prašome vertinti VN dalį, kur nurodytas sistemų įrengimo būdas, grindų storis įvertintas.

### 79. Klausimas:

BD ir SK projekto dalyse pateikta konstrukcijų tyrimų / projektinių sprendinių informacija, tačiau pirkimo dokumentacijoje nerandame pastato konstrukcijų paskutinių 3 metų kasmetinių apžiūrų aktų, eksploatacijos žurnalų, defektų fiksavimo dokumentų ir informacijos apie iki šiol atliktus konstrukcijų ar fasado remonto darbus. Prašome pateikti paskutinių 3 metų pastato konstrukcijų kasmetinės apžiūros aktus, techninės priežiūros / eksploatacijos žurnalus, defektų šalinimo dokumentus ir informaciją apie atliktus remontus, kad būtų galima įvertinti, su kokiais konstrukciniais iššūkiais ir kuriose pastato vietose rangovas gali susidurti vykdydamas kapitalinio remonto darbus. Neaišku, ar visos galimos paslėptos konstrukcinės rizikos, ankstesni defektai, įtrūkimai, drėgmės pažeidimai, fasado / mūro pažeidimai ir anksčiau atlikti remontai yra pilnai įvertinti SK sprendiniuose ir sąnaudų žiniaraščiuose.

### 79. Atsakymas:

Pastatų priežiūros vykdymo dokumentų perkančioji organizacija nepateiks, kadangi tai nėra techninės dokumentacijos sudėtis.

### 80. Klausimas:

Pagal konkurso sąlygų 45 punktą, baldų ir įrangos perkraustymą vykdo pats Naudotojas (VŠĮ Klaipėdos miesto poliklinika). Tačiau sąlygų 43 punkte reikalaujama, kad visa esama įranga ir baldai, kuri bus vėliau naudojama, būtų padengti elastine apsaugine membrana, kuriai suteikiama 12 mėnesių garantija. Manome, kad Rangovui neturėtų būti taikomas reikalavimas pasirūpinti apsaugine membrana, jei jis nėra atsakingas už patį perkraustymą. Taip bus išvengta dviprasmybių dėl atsakomybės, jei perkraustymo metu baldai ar įranga būtų sugadinti. Atsižvelgdami į tai, prašome pakoreguoti konkurso sąlygas ir numatyti, kad perkraustomų baldų bei įrangos padengimu apsaugine membrana Naudotojas pasirūpins savo jėgomis.

plokštės), kad pašaliniai asmenys nepatektų į remontuojamas patalpas. Visa esama įranga (ar baldai), kuri vėliau bus naudojama ar naujai įrengiama, taip pat visi langai ar durys visu statybos Darbų vykdymo metu turi būti padengti elastine (ne mažiau 600 mikronų, elastingumas > 1000%) membrana (arba lygiavertė medžiaga). Membranai turi būti suteikiama ne mažiau kaip 12 mėnesių paviršių (vidaus) apsaugos garantija. Virš įėjimų į pastatą privaloma įrengti apsauginius laikinus stogelius.

#### 80. Atsakymas:

Reikalavimas taikomas tik tiems baldams ir įrangai, kurie pateks į darbų vykdymo zonas statybos darbų metu.

#### 81. Klausimas:

SP dalis. Patikslinkite, kur rasti techninę specifikaciją TS8?

#### 81. Atsakymas:

Projekto apimtyje nėra TS 08. Trinkelių su taktiliniais paviršiais įrengimas žr. TS07

5.	Vejos bortų ant betono pagrindo įrengimas (1000x200x80 mm)		m	180,00	
6.	Trinkelių su taktiliniais paviršiais įrengimas (h 8 cm)	TS 07	m <sup>2</sup>	40,00	

#### 82. Klausimas:

SP dalis. Patikslinkite, kokie kiekiai trinkelių, kokie kiekiai plytelių?

#### 82. Atsakymas:

Projekto apimtimi numatoma dalies esamų dangų demontavimas ir jų atstatymas. Atstatomos betoninių trinkelių ir (ar) plytelių dangos turi būti analogiškos esamai situacijai, užtikrinant vientisą dangos tipą, struktūrą ir estetinį vaizdą. Dėl esamos situacijos fragmentiškumo bei galimų pokyčių, susijusių su šalia poliklinikos teritorijos vystomais projektais, tikslūs kiekių išskaidymai šiame etape nėra galimi. Kiekiai ir apimtys turi būti tikslinami rangos metu, vadovaujantis faktine situacija objekte.

#### 83. Klausimas:

SP dalis. Kokie batų valymo grotelių matmenys?

#### 83. Atsakymas:

Kiekiuose duotas bendras kojų valymo grotelių kiekis kv. m. Sprendinys tikslinsis DP metu. Kojų valymo grotelės numatomos prie pagrindinių įėjimų. Plotis – ne mažiau nei 400mm, ilgis – kintantis, atsižvelgiant į įstiklinimo/ varčios plotį. Pagrindinės detalizacijos matomos brėžiniuose SP.B-08-12.

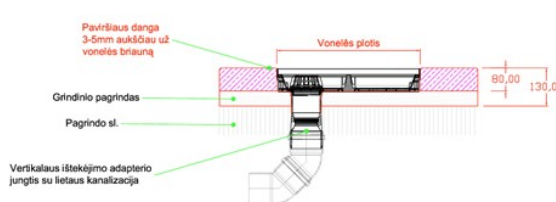

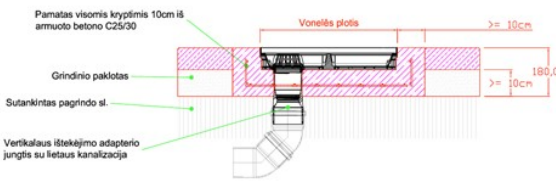


TS 22. BATŲ VALYMO ĮĖJIMO SISTEMOS

Batų valymo grotelės: Laukas. Kojų valymo grotelės numatomos prie pagrindinių įėjimų. Plotis nemažiau nei 400 mm, ilgis kintantis atsižvelgiant į įstiklinimo/ varčios/ įėjimo aikštelės plotį. Pagrindines detalizacijas matysite brėžiniuose žr. SP.B-02, SP.B-08-12

Sistema projektuojama kaip įleidžiama modulinė valymo zona, integruojama į įėjimo aikštelės arba prieangio grindų konstrukciją.

Techninė charakteristika:

<p>Detalės</p>	<p>Standartinis montavimas - visi grotelių variantai</p>  <p>Paviršiaus danga 3-5mm aukščiau už vonelės briauną</p> <p>Grindinio pagrindas</p> <p>Pagrindo sl.</p> <p>Vertikalaus ištekėjimo adapterio jungtis su lietaus kanalizacija</p>												
	<p>Montavimas, kai naudojamos tinklelio 30/10 grotelės, B125 apkrovos klasė pagal B125</p>  <p>Pamatas visomis kryptimis 10cm iš armuoto betono C25/30</p> <p>Grindinio paklotas</p> <p>Sutankintas pagrindo sl.</p> <p>Vertikalaus ištekėjimo adapterio jungtis su lietaus kanalizacija</p>												
<p>Modulių matmenys</p>	<p>Formuojama iš modulių:</p> <table border="1" data-bbox="1133 918 1324 1030"> <tr> <td>600 x 400</td> <td>20</td> <td>4</td> </tr> <tr> <td>600 x 600</td> <td>20</td> <td>4</td> </tr> <tr> <td>750 x 500</td> <td>20</td> <td>4</td> </tr> <tr> <td>1000 x 500</td> <td>20</td> <td>4</td> </tr> </table>	600 x 400	20	4	600 x 600	20	4	750 x 500	20	4	1000 x 500	20	4
600 x 400	20	4											
600 x 600	20	4											
750 x 500	20	4											
1000 x 500	20	4											

Dokumento žymuo	Lapas	Lapų	Laida
SS2421-00-TP-SP.TS	18	20	0

<p>Stačiakampis rėmas</p>	<p>Tinka naudoti pastatų išorėje. Medžiaga: Specialus cinkuoto plieno profiliuotis.</p> <p>Spalva: natūrali cinkuoto plieno.</p>  <p>Svarbu: kad grotelės stabiliai pasiklotų ant pagrindo, būtina kad rėmo pado paviršius būtų lygiai su dugno glaistu</p>
<p>Sistema ir konstrukcija</p>	<p>Sistema sudaryta iš: įleidžiamos vonelės (polimerbetonio arba plastiko), modulinio grotelių dangčio, nešvarumų surinkimo zonos.</p> <p>Remiamasi lauko valymo sistemų logika kur galimi skirtingi grotelių tipai: polipropileno, cinkuoto plieno arba nerūdijančio plieno, pritaikyti skirtingoms apkrovoms ir estetikai.</p>
<p>Apkrovos klasė</p> 	<p>B125 (EN 1433 / EN 124 analogas)</p> <p>Grotelės: sustiprintos, 30x10 mm arba lygiavertės akies struktūros</p> <p>Tinka pėsčiųjų zonoms ir lengvam transporto apkrovimui (įėjimai, prieangiai)</p>
<p>Hidrotechniniai reikalavimai</p>	<p>Integruotas nuolydis vandens nuvedimui</p> <p>Galimybė jungti į lietaus nuotekų sistemą</p> <p>Purvo ir smėlio nusodinimo zona (nuimama priežiūrai)</p>
<p>Montavimo sprendimas</p>	<p><input type="checkbox"/> Montuojama į grindų įgilinimą arba į atskira modulinė vonelė</p> <p>Užtikrinamas paviršiaus lygis su aplinkine danga</p>

Kojų valymo grotelės montuojamos grindų įgilinime arba nepriklausomoje vietoje su nuolydžiu, bei dedamos į polimerbetonines ar plastikines vonelės.

12	Išorinių kojų valymo grotelių su/arba polimerbetonine vonele įrengimas	TS22	m <sup>2</sup>	11,00	
----	--	------	----------------	-------	--



**84. Klausimas:**

SP dalis. Patikslinkite, koks suolų kiekis numatomas su atlošu, o koks be?

**84. Atsakymas:**

3.	Kietmedžio suolų ties formuojamomis atraminėmis įrengimas (d-450mm)	TS11	m	28,00	žr. S
4.	Kietmedžio suolų ties formuojamomis atraminėmis įrengimas (d-450mm) su atlošais	TS11	vnt	4,00	žr. SS

**85. Klausimas:**

SP dalis. Pagal TS numatoma, kad turėklai bus dviejų tipų - su užpildu ir be. Patikslinkite kiekius.

**85. Atsakymas:**

Projektuojamoje teritorijoje nenumatomi turėklai su užpildu. Žr. SP.B-08-12

10	Plieninių, gruntuotų antikoroziniu gruntu ir dažytų turėklų įrengimas su dvigubu ištiesiniu porankiu (h900mm)	TS11	m	80,00	RAL7016 Žr. T01
3.	Plieninių, gruntuotų antikoroziniu gruntu ir dažytų turėklų įrengimas su dvigubu ištiesiniu porankiu (h900mm)	TS11	m	2	RAL7016 Žr. T01

**86. Klausimas:**

SP dalis. Patikslinkite, kokio tipo yra esama demontuojama tvora?

**86. Atsakymas:**

Esama demontuojama tvora – segmentinė.

**87. Klausimas:**

SP dalis. Kokius medžius/krūmus vertinti sodinimui?

**87. Atsakymas:**

Projekto etapas – TP, želdinių kompozicijos, sodinamos vietos tikslinamos DP metu. Sodinami medžiai, krūmai, daugiamečiai augalai aprašomi SP.AR (22-26 lapai)



C4, 100-120cm		
	<b>MEDŽIAI</b>	
	<p>Beržas himalajinis (lot. <i>Betula utilis</i>)</p> <p>Išsiskiria akinančia balta kamieno spalva. Turintis skulptūros siluetą. Tvarkinga ovali laja sukuria gerai prižiūrėto sodo vaizdą. <u>Sodinuko šaknų gumulas ne mažiau nei 60cm pločio, daugiakamienis. Sodinuko aukštis 3,5-4m.</u></p>	
	<p>Baltažievė pušis "Compact Gem" (Pinus heidelbergii) (syn. <i>P. leucodermis</i>) tankios, gražios kūginės lajos spygliuotis. Auga lėtai per 10 metų pasiekia apie 1,5 m aukštį ir 0,8 m plofį. Žievė išsiskiria iš kitų pušų veislių – pelenų pilka spalva, kuri išblunka beveik iki baltos. Šakos neilgos, tvirtos, vertikaliai augančios aukštyrų ir išsisklaidžiusios. Jas tankiai dengia blizgūs ilgi, minkšti, tamsūs žali spygliukai. Nuostabi spalva džiugina visą sezoną. Dailiai atrodo grupėse su kitokių formų augalais.</p> <p>15 litrų (C15)</p>	
	Juodoji pušis   Pinus nigra	

Remiantis šiuo reikalavimu:

**2L-2021-16-TP "Paslaugų paskirties pastato su prekybos, gydymo ir maitinimo paskirčių patalpomis Taikos pr. 78, Klaipėdoje, statybos projekte numatyti želdiniai numatomi ir UAB "Synergy solutions" rengiamame „Gydymo paskirties pastato, Taikos pr. 76, Klaipėda, kapitalinio remonto ir kitos paskirties inžinerinio statinio (aikštelės, sklype unikalus Nr. 4400-6322-8882) statybos projekto apimtyje siekiant suderinamumo tarp projektų. Želdinių kompozicija gali koreguotis pagal 2L-2021-16-TP sprendinius.**

### 88. Klausimas:

SP dalis. Patikslinkite, kokie skulptūrų (perkėlimui) matmenys, medžiaga?

### 88. Atsakymas:

Sprendiniai parengti vadovaujantis topografinė medžiaga. Pagal projektą esamų skulptūrų perkėlimas nėra numatomas. Medžiagiškumas – betonas, aukštis iki 3 m.

Vis dėlto, rangovas turi įsivertinti galimus nukrypimus dėl topografinės medžiagos paklaidų ar kitų nenumatytų aplinkybių, kurios gali turėti įtakos sprendinių įgyvendinimui. Todėl pasiūlyme prašome įvertinti, kad gali tekti skulptūras perkelti. Skaičiavimams vertinti, kad kiekvienas pamatas yra 4 m3 betono – tiek ardomas tiek naujai betonuojamas.



**89. Klausimas:**

SP dalis. Patikslinkite, koku TS vadovautis pakeliamam atitvarui?

**89. Atsakymas:**

Pakeliamas atitvaras su numerių nuskaitymo sistema (RAL7016):

Automatinis pakeliamas atitvaras – universalus, su strėlės tvirtinimo sistema, leidžiančia kartį montuoti tiek dešinėje, tiek kairėje pusėje.

Ištraukiama strėlė reguliuojama nuo 5,5 m iki 8 m, todėl atitvarą galima paprastai ir efektyviai pritaikyti skirtingiems poreikiams.

Įrenginys pagamintas iš cinkuoto ir dažyto plieno korpuso, užtikrinančio atsparumą korozijai bei ilgaamžiškumą.“



Atidarymo/Uždarymo laikas	5 sekundės
Maitinimas (Power Supply):	230V AC 50/60Hz
Variklis:	24V DC
Apsisukimų per minutę (RPM):	3 RPM
Trukšmingumas (Noise level):	<50dB
Darbinė temperatūra (Operating temperatures):	-25°C iki 55°C
Šiluminė apsauga (Thermal protection):	120°C
Apsaugos klasė (Protection class):	IP55
Intensyvumas	80%
Maksimalus karties ilgis	6000mm (3500mm+2500mm teleskopinė)

**90. Klausimas:**

SP dalis. Patikslinkite, koks kiekis atraminių sienelių m3?

**90. Atsakymas:**

5.	(U-700000) su atusais Bet. atraminės reljefo formavimui, suolams įrengimas architektūrinio paviršiaus balto betono (dekobetono) sienelės iš betono C30/37-XC4-XF3-W2-F150(LT), armuoto S500 klasės armatūra, 60 kg/m <sup>3</sup> kintančio aukščio h-0.05-0,50m	M / m <sup>3</sup>	110,00/ 33,00	
----	---	--------------------	------------------	--

**91. Klausimas:**

Budžetinė įstaiga, Liepų g. 11, LT-92138 Klaipėda  
Tel. (0 46) 39 60 08, faks. (0 46) 41 00 47, el. p. info@klaipeda.lt  
Duomenys kaupiami ir saugomi Juridinių asmenų registre,  
kodas 188710823



2026-  
Socialinės atsakomybės  
metai

SP dalis. Patikslinkite vėdinimo šachtos įrengimui naudojamo betono kiekius, tipus, armavimą, taip pat šachtos matmenis, formą.

### 91. Atsakymas:

Principinis sprendinys pateikiamas SP.TS (žr. 13 lapą). Principiniai kiekiai pateikti SP.SŽ (7 lapė). Detalizuojama DP metu.

	Vėdinimo šachtos įrengimas sklype suformuojant met. karkasą, apdailinant aliuminio kompozito lankstiniu:	Kompl.	1	RAL7016
	Perimetrinis profilis/ lankstinys	m	3,40	RAL7016
	Vėdinimo šachtos apdaila-aliuminio kompozito plokštės matinio paviršiaus, antracito spalva Plokštės storis 4 mm Aliuminio storis 0.50 mm (± 0.02)	m <sup>2</sup>	4,80	
2.	Met. grotelės apvalaus diametro, tikslintis pagal V dalies sprendinius	Vnt.	1	RAL7016
	Plonasiėnių cinkuotų plieninių lankstytų profilių tvirtinimas prie karkaso k-jų žr.SK	kg	38	14,8m
	Metalo karkaso plieninės konstrukcijos ir valcuotų profilių	kg	76	žr.SK
	Monolitinio gelžbetoninio rostverko ant gręžtinių polių įrengimas	m <sup>3</sup>	0,4	žr.SK
	Gręžtinių pamatų įrengimas (gylis 2m, diam 0,3m)	vnt	4	4x0,14m <sup>2</sup> =0,56 m <sup>2</sup> Armavimas 125kg/m <sup>3</sup>

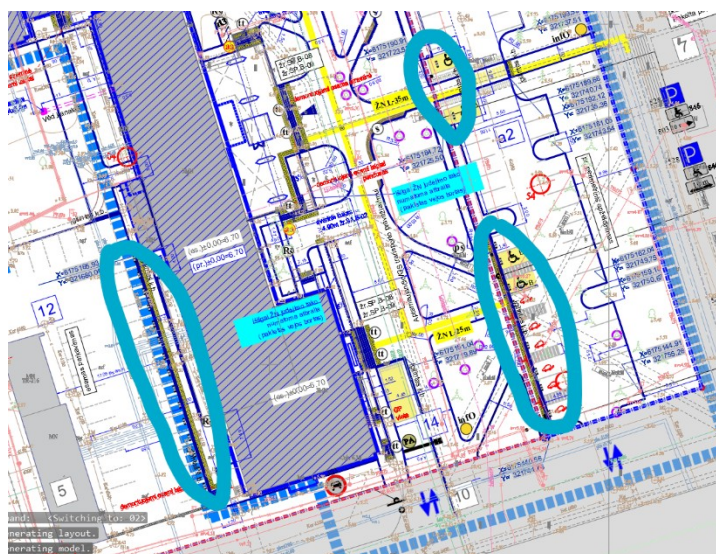
### 92. Klausimas:

SP dalis. Žiniaraštyje ratų atmušėjų nurodyti kiekiai ženkliai nesutampa su kiekiu, kurį galima rasti brėžiniuose. Kokius kiekius reikėtų vertinti?

### 92. Atsakymas:

14	Ratų atmušėjų įrengimas	TS23	Kompl.	15	
4.	Ratų atmušėjų įrengimas	TS23	Kompl.	11	

Kiekis, pateiktas kiekių žiniaraštyje, tiek sklypo brėžiniuose yra teisingas. Ratų atmušėjai įrengiami automobilių stovėjimo vietose ties nuleistais kelio bortais, siekiant išvengti automobilių užvažiavimo ant pėsčiųjų zonos. 11 aut. stovėjimo aikštelėje (a2) ties ŽN/elektromobilių stovėjimo vietose. 15 aut. stovėjimo aikštelėje (12) vidiniame kieme.



**93. Klausimas:**

SP dalis. Žiniaraštyje ženklų kiekiai ženkliai nesutampa su kiekiu, kurį galima rasti brėžiniuose. Kokius kiekius reikėtų vertinti?

**93. Atsakymas:**

11.	Kelio ženklų vienstiebių metalinių atramų ant monolitinių betoninių pamatų pastatymas	TS20	vnt./m	8/12
	Kelio ženklų vienstiebių metalinių atramų ant monolitinių betoninių pamatų pastatymas	vnt.	2	

Kiekių žiniaraštyje pateiktas kelio ženklų kiekis teisingas.

**94. Klausimas:**

Projekto dalis – SK. SS2421-01-TP-SK-VS.B28. Prašome pateikti pažeistų, remontuojamų sąramų darbų kiekius ir įtraukti juos į sąnaudų žiniaraščius.

Pažeistų sąramų remontas



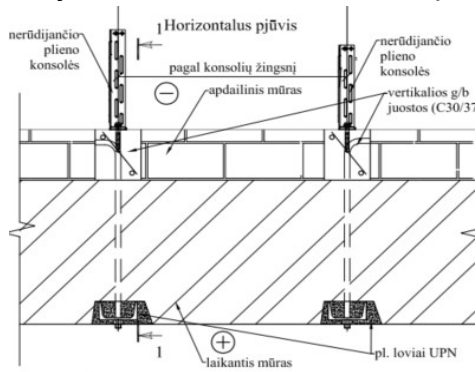
Pažeistų g/b sąramų armatūros ir betono remontas:  
 -suyusio betono pašalinimas, atidengiant korozijos pažeistą armatūrą  
 -betono ir armatūros paviršių valymas, gruntavimas, atsiatymas  
 remontiniais mišiniais  
 Darbus vykdyti pagal TS nurodymus.

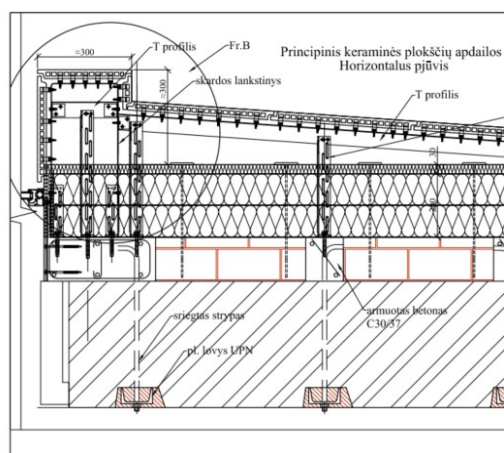
**94. Atsakymas:**

Sprendiniai detalizuojami darbo projekte.

**95. Klausimas:**

Projekto dalis – SK. Prašome pateikti inkarinių sriegtų strypų diametrą.





**95. Atsakymas:**

Techninis projektas yra vientisas dokumentas, todėl visi dokumentai turi būti vertinami kaip visuma. SK dalis yra neatsiejama projekto dalis, kuri, kaip ir kitos dalys, viena kitą papildo. Visi sprendiniai detalizuojami darbo projekte.

**96. Klausimas:**

Projekto dalis – SA. Atsižvelgiant į tai, kad projektas paruoštas neinformatyvus, pdf brėžiniuose nepateikti matmenys, pagal kuriuos rangovas galėtų patikrinti kiekius, įvertinti fasado apdailos medžiagų poreikį, prašome pateikti fasadų brėžinius DWG formatu (už kiekių tikslumą yra atsakingas rangovas).

**96. Atsakymas:**

Perkančioji organizacija DWG formato brėžinių pirkimo metu neteiks, jie bus pateikiami tik sutartį pasirašiusiam rangovui.

**97. Klausimas:**

Projekto dalis – SP. SP sutvarkymo dalyje, kiekių žiniaraštyje pateiktas kiekis apsaugos nuo šaknų įrengimas, nurodyta nuoroda į TS 15. Tačiau techninėje specifikacijoje TS15 apie tai informacijos nėra, nuoroda yra klaidinanti. Prašome pateikti apsaugos nuo šaknų įrengimo TS.

8.	Apsaugos nuo šaknų įrengimas	TS15	m <sup>2</sup>	20,00
8.	Apsaugos nuo šaknų įrengimas		m <sup>2</sup>	5,00

**97. Atsakymas:**

Prašome vadovautis pirkime pateikta technine informacija bei želdynų apsaugą reglamentuojančiais teisės aktais, kuriuose nurodomas minimalus plotas želdiniui apsaugoti. Medžių šaknų apsaugoms prašome vertinti ketaus gaminius.

**98. Klausimas:**

Projekto dalis – SP. SP sutvarkymo dalyje, kiekių žiniaraštyje pateiktas kiekis "Esamų gruntų stiprinimas kalkėmis", nuoroda į TS05;06, tačiau techninėje specifikacijoje nėra pateikta informacija (TS nuoroda yra klaidinanti). Prašome pateikti esamo grunto stiprinimo kalkėmis TS.

3.	Esamų gruntų stiprinimas kalkėmis		m <sup>2</sup>	250,00
----	-----------------------------------	--	----------------	--------




## 98. Atsakymas:

Techninis projektas yra vientisas dokumentas, todėl visi dokumentai turi būti vertinami kaip visuma. SP dalis yra neatsiejama projekto dalis, kuri, kaip ir kitos dalys, viena kitą papildo. Visi sprendiniai detalizuojami darbo projekte.

## 99. Klausimas:

Projekto dalis – SP. SP dalyje yra numatyta aukštų medžių sodinimas (kiekių žiniaraštyje atitinkamai 14 ir 16 vnt.) Aplinkotvarkos plane visi naujai sodinami medžiai pažymėti vienodai M01, augalų lentelėje yra pateiktos trys medžių rūšys (Beržas himalajinis, Baltažievė pušis, Juodoji pušis), tačiau nepateikta kiek ir kokių turi būti. Prašome patikslinti kiek vienetų ir kokių dydžių (patikslinti TS) turi būti sodinami medžiai (Beržas himalajinis, Baltažievė pušis, Juodoji pušis)

6.	Aukštų medžių sodinimas	TS15	vnt.	14
5.	Aukštų medžių sodinimas		vnt.	16,00

MEDŽIAI	
Beržas himalajinis (lot.Betula utilis) Išsiskiria akinančia balta kamieno spalva. Turintis skulptūros siluetą. Tvarkinga ovali laja sukuria gerai prižiūrėto sodo vaizdą. Sodinuko šaknų gumulas ne mažiau nei 60cm pločio, daugiakamienis. Sodinuko aukštis 3,5-4m.	
Baltažievė pušis 'Compact Gem' (Pinus heldreichii) (syn. P.Leucodermis) tankios, gražios kūginės lajos spygliuotis. Auga lėtai per 10 metų pasiekia apie 1,5 m aukštį ir 0,8 m plotį. Žievė išsiskiria iš kitų pušų veislių – pelenų pilka spalva, kuri išblunka beveik iki baltos. Šakos neilgos, tvirtos, vertikaliai augančios aukštyne ir išsisklaidžiusios. Jas tankiai dengia blizgūs ilgi, minkšti, tamsūs žali spygliukai. Nuostabi spalva džiugina visą sezoną. Dailiai atrodo grupėse su kitokių formų augalais. 15 litrų (C15)	
Juodoji pušis   Pinus nigra Aukštaugė forma, laja jaunų medžių plačiai kiaušiniška ar ovališka, vėliau skėtiška iki 20 m ir aukštesnis medis. per 10 metų užauga iki 5 m aukščio spygliai po 2. ilgi, tvirti, šiurkštūs, tamsiai žali, 8-14 cm ilgio. Užterštam miesto orui atspari, nereiklūs dirvožemiui, pakenčia sausrą, bet neatspari ilgemsiam šaknų užmirkimui ir nepakenčia paunksmės. Sodinuko aukštis ≥ 2m.	

## 99. Atsakymas:

Techninis projektas yra vientisas dokumentas, todėl visi dokumentai turi būti vertinami kaip visuma. SP dalis yra neatsiejama projekto dalis, kuri, kaip ir kitos dalys, viena kitą papildo. Visi sprendiniai detalizuojami darbo projekte.

## 100. Klausimas:

Projekto dalis – SP. Prašome patikslinti, kiek ir kokius krūmus reikia vertinti vienetais, nes augalų kainos yra skirtingos. Augalų lentelėje nurodyta tik rūšis, bet kiek ir kokių reikia sodinti nepateikta.

5.	Vidutinių ir žemų krūmų sodinimas gyvatvorei (ilgis 228 m) sodinant šachmatiškai, kas 0,80 m	TS15	vnt.	285
6.	Žolinių daugiamečių augalų sodinimas (8 vnt/m²)		vnt/m²	560/70,0
7.	Aukštų krūmų sodinimas	TS15	vnt.	500

## 100. Atsakymas:

Budžetinė įstaiga, Liepų g. 11, LT-92138 Klaipėda  
Tel. (0 46) 39 60 08, faks. (0 46) 41 00 47, el. p. info@klaipeda.lt  
Duomenys kaupiami ir saugomi Juridinių asmenų registre,  
kodas 188710823



2026-  
Socialinės atsakomybės  
metai

Techninis projektas yra vientisas dokumentas, todėl visi dokumentai turi būti vertinami kaip visuma. SP dalis yra neatsiejama projekto dalis, kuri, kaip ir kitos dalys, viena kitą papildo. Visi sprendiniai detalizuojami darbo projekte.

### 101. Klausimas:

Projekto dalis – SP. Ar teisingai suprantame, kad šios pozicijos vertinti nereikia?

7.	Vidutinių ir žemų krūmų sodinimas . Kompozicija atkartojantis Taikos per.78, sprendinius (užtikrinamas sprendinių testinumas)		m <sup>2</sup>	2580.00	Įsigijama atskiru pirkimu, susitarimas
----	---	--	----------------	---------	--

### 101. Atsakymas:

Prašome žiūrėti SP.AR (20 -21 lapai). Projektinių želdinių sodinimo tankis ir kiekis į 1 kv. m pateikiami SP.AR (28 lapas). ŠŽ 7 eilutėje nurodyti 2 580 m<sup>2</sup> vidutinių ir žemų krūmų įsigijami šiuo pirkimu. Sprendiniai detalizuojami darbo projekte.

### 102. Klausimas:

Projekto dalis – SP. Projekte numatyta perkelti tris skulptūras, prašome pateikti jų matmenis, svorį ir kur jas reikės perkelti, ar reikalingi joms pamatai. Prašome detalizuoti.

16.	Es. skulptūrų su pamatu perkėlimas (pagal poreikį)		vnt.	3	
-----	--	--	------	---	--

### 102. Atsakymas:

Sprendiniai parengti vadovaujantis topografinė medžiaga. Pagal projektą esamų skulptūrų perkėlimas nėra numatomas.

Vis dėlto, rangovas turi įvertinti galimus nukrypimus dėl topografinės medžiagos paklaidų ar kitų nenumatytų aplinkybių, kurios gali turėti įtakos sprendinių įgyvendinimui. Todėl pasiūlyme prašome įvertinti, kad gali tekti skulptūras perkelti. Skaičiavimams vertinti, kad kiekvienas pamatas yra 4 m<sup>3</sup> betono – tiek ardomas tiek naujai betonuojamas. Aukštis – iki 3 m.

### 103. Klausimas:

Projekto dalis – SP. Projekte numatyta atraminės sienutės įrengimas suolams. Kiekis yra pateiktas metrais. Prašome patikslinti atraminės sienutės įrengimo sprendinį ir pateikti kiekį kubiniais metrais.

4.	Bet. atraminės reljefo formavimui, suolams įrengimas architektūrinio paviršiaus balto betono (dekobetono) sienelės iš betono C30/37-XC4-XF3-W2-F150(LT), armuoto S500 klasės armatūra, 60 kg/m <sup>3</sup> kintančio aukščio h-0.05-0,50m		m	110,00	
----	--	--	---	--------	--

### 103. Atsakymas:

5.	Bet. atraminės reljefo formavimui, suolams įrengimas architektūrinio paviršiaus balto betono (dekobetono) sienelės iš betono C30/37-XC4-XF3-W2-F150(LT), armuoto S500 klasės armatūra, 60 kg/m <sup>3</sup> kintančio aukščio h-0.05-0,50m		M / m <sup>3</sup>	110,00/ 33,00	
----	--	--	--------------------	------------------	--

### 104. Klausimas:

Projekto dalis – SA. SA dalies projekte prie aliuminio k-cijų visur minima "antivandalinė" (langai, durys, vitrinos, fasado k-cijos ir pan.)

Prašome aiškiai apibrėžti kokie tiksliai antivandaliniai reikalavimai turi būti įvertinti pateikiant kainą. Ar antivandaliniams reikalavimams turi įtakos pastato aukštas?



Aliuminio konstrukcijų vitrina su vienverėmis durimis. Saugi (antivandalinė) stiklo-aliuminio konstrukcija, profilio spalva pagal RAL/medžio imitacija. Stiklas grūdintas, laminuotas, padengtas visu stiklo plotu dekoratyvine plėvele. Dizainas ir grafinis ornamentas derinamas su užsakovu (individualus). Įrengiamas durų atmušėjas, užrakinimo mechanizmai, fiksatorius, užrakinimo mechanizmai (LST EN 1125 užraktai) nulenkiamos nerūdijančio plieno rankenos.

Aliuminio-stiklo konstrukcijos fasado vitrina, su durimis. Karkasas iš vertikalių aliuminio profilių. Stiklo paketas daugiafunkcinis. Saugi (antivandalinė) konstrukcija, karkaso elementai dažomi miltelinu būdu. Spalva pagal RAL 7016. Grūdintas stiklas, skaidrus, ant stiklo klijuojama dekoratyvinė plėvelė. Durys varstomos nerūdijančio plieno rankenomis. Gaminio  $U_f \leq 0,85 W/m^2K$

#### 104. Atsakymas:

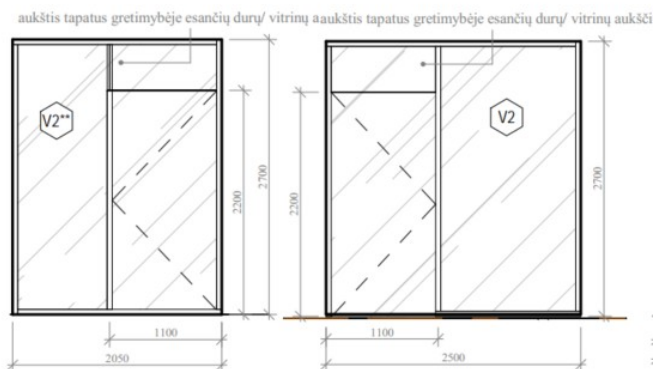
Antivandalinė konstrukcija šiame kontekste suprantama kaip tvirta, stabili ir saugi naudoti gaminio konstrukcija, pritaikyta intensyviai eksploatavimui bei dažnam varstymui. Reikalavimas nelaikomas pertekliu, kadangi kokybiškai pagaminti ir sumontuoti gaminiai turi užtikrinti atsparumą mechaniniams poveikiams bei ilgalaikį eksploatavimą. Pastato aukštas neturi įtakos antivandaliniams reikalavimams.

#### 105. Klausimas:

Projekto dalis – SA. Projekto SA dalyje Vitrinų kiekiai nesutampa su kiekių žiniaraščio, specifikacijos ir brėžinio kiekiais. Prašome patikslinti kuom vadovautis ir patikslinti, koks kiekis ir matmenys yra teisingi. Kaip pvz. pridedame Vitrinų V2 ir V2\*\*, nors žiniaraštyje žymima jau kitu žymėjimu. (Bendras vitrinų kiekis kiekių žiniaraštyje yra 48vnt ir 547,02m<sup>2</sup>, nors vidaus vitrinų specifikacijoje jau nurodytas kiekis yra 55vnt. ir 545,67m<sup>2</sup>) Prašome patikslinti visų vidaus vitrinų kiekius.

2.		V2 Aliuminio profilių, saugiu laminuotu stiklu įstiklintos vitrinų įrengimas.				17,19	vnt./ m <sup>2</sup>	25/167,50
V2	2500	2700	6.75 m <sup>2</sup>	25	168.75 m <sup>2</sup>	Vitrina iš aliuminio profilių su durimis. Stiklo-aliuminio antivandalinė konstrukcija. Profilio spalva – pagal RAL arba medžio imitacija. Stiklas – grūdintas, laminuotas, dengtas dekoratyvine plėvele per visą plotą. Grafinis dekoras – individualiai derinamas su užsakovu. Durys su atmušėju, užrakinimo mechanizmais, nulenkiamomis nerūdijančio plieno rankenomis. Garso izoliacija – 35 dB.		
V2**	2053	2700	5.54 m <sup>2</sup>	1	5.54 m <sup>2</sup>	Vitrina iš aliuminio profilių su durimis. Stiklo-aliuminio antivandalinė konstrukcija. Profilio spalva – pagal RAL arba medžio imitacija. Stiklas – grūdintas, laminuotas, dengtas dekoratyvine plėvele per visą plotą. Grafinis dekoras – individualiai derinamas su užsakovu. Durys su atmušėju, užrakinimo mechanizmais, nulenkiamomis nerūdijančio plieno rankenomis. Garso izoliacija – 35 dB.		





### 105. Atsakymas:

Pasiūlyme prašome įvertinti 48 vnt. ir 547,02 m<sup>2</sup>.

### 106. Klausimas:

Projekto dalis – SA. Projekto SA dalyje Vitrinų/langų (IV01 - IV26 ir VL kiekiai nesutampa su kiekių žiniaraščio, specifikacijos ir brėžinio kiekiais. Prašome patikslinti kuom vadovautis ir patikslinti, koks kiekis ir matmenys yra teisingi. (Bendras vitrinų/langų (IV01-IV26 ir VL kiekis kiekių žiniaraštyje yra 285vnt ir 977,53m<sup>2</sup>, nors vitrinų/langų specifikacijoje jau nurodytas kiekis yra 307vnt. ir 1073,87m<sup>2</sup>). Prašome patikslinti visų vitrinų/langų kiekius arba tiksliai nurodyti kokio žiniaraščio kiekiais rangovas turi vadovautis.

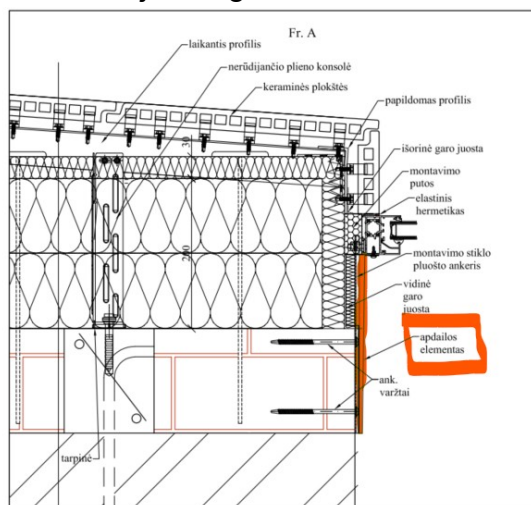
### 106. Atsakymas:

Pasiūlyme prašome įsivertinti kiekius 307 vnt. ir 1073,87 m<sup>2</sup>.

### 107. Klausimas:

Projekto dalis – SA. Projekto SK dalyje, detalėje Fr.A pažymėtas vidinio angokraščio apdailos elementas. Prašome pateikti apdailos elemento TS bei patikslinti, koks apdailos elemento kiekis m/m<sup>2</sup>.

Ar teisingai suprantame, kad apdailos elementas montuojasi tik puse angokraščio, likusi dalis tinkuojama, glaistoma ir dažoma?

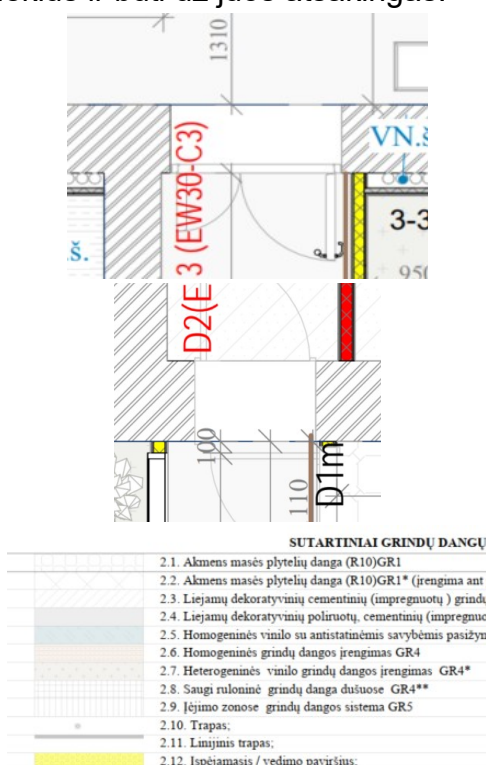


### 107. Atsakymas:

SK projekto dalyje pateikiamas principinis mazgas. Angokraščių apdailos tipas sprendžiamas SA projekto dalyje, kurioje numatyta angokraščių apdaila tinkuojant, dažant ir pan. Kadangi palangės projektuojamos iš HPL plokščių, darbo projekto (DP) metu, pritarus užsakovui, angokraščių apdaila gali būti keičiama į HPL plokščių apdailą.

### 108. Klausimas:

Projekto dalis – SA. Atsižvelgiant į tai, kad projekte pateiktas grindų žymėjimas yra neryškių spalvų, o kitur apskritai negalima atskirti ar grindys yra pažymėtos spalva (ypatingai durų montavimo angos), nėra pateikti visi matmenys plotų perskaičiavimui, rangovas negali pasitikrinti grindų dangos kiekių. Prašome patikslinti, ar visi grindų plotai yra įvertinti kiekių žiniaraščiuose arba pateikti ryškius brėžinius su matmenimis, kad rangovas galėtų perskaičiuoti kiekius ir būti už juos atsakingas.

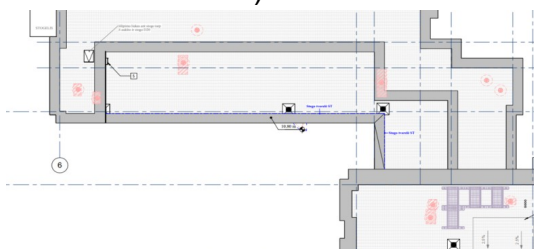


### 108. Atsakymas:

Kiekiai yra pateikti, prašome jais vadovautis.

### 109. Klausimas:

Projekto dalis – SA. Ar teisingai suprantame, jog stogo tvorelė montuojasi ne ant viso stogo perimetro, o tik stogų plane pažymėtoje vietoje (SS2421-01-TP-SA.B-15; SS2421-01-TP-SA.B-16)?



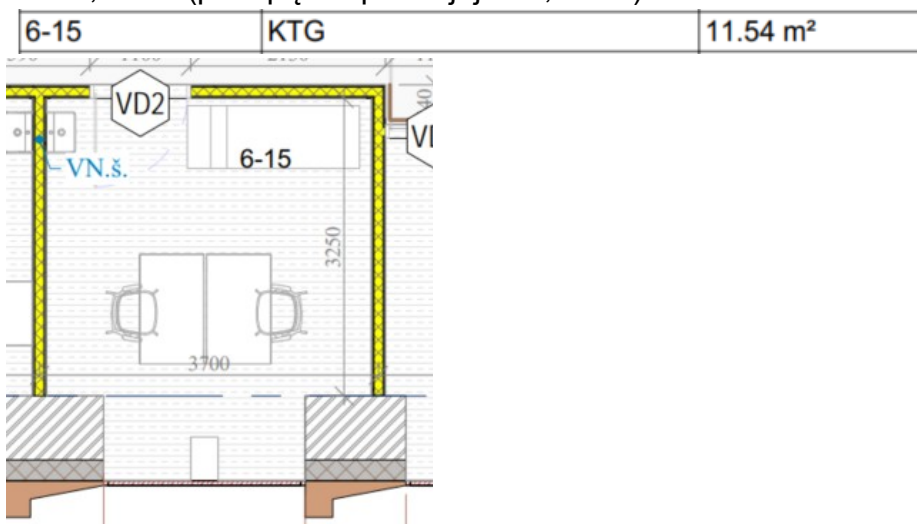


**109. Atsakymas:**

Taip, ne visur.

**110. Klausimas:**

Projekto dalis – SA. Prašome patikslinti, ar grindų įrengimo kiekiuose yra įskaičiuotas plotas angų nišose? Kaip pavyzdys patalpa 6-15 pagal matmenis  $3,7 \times 3,25 + 2,2 \times 0,61 = 13,37 \text{m}^2$  (patalpų eksplikacijoje  $11,54 \text{m}^2$ )

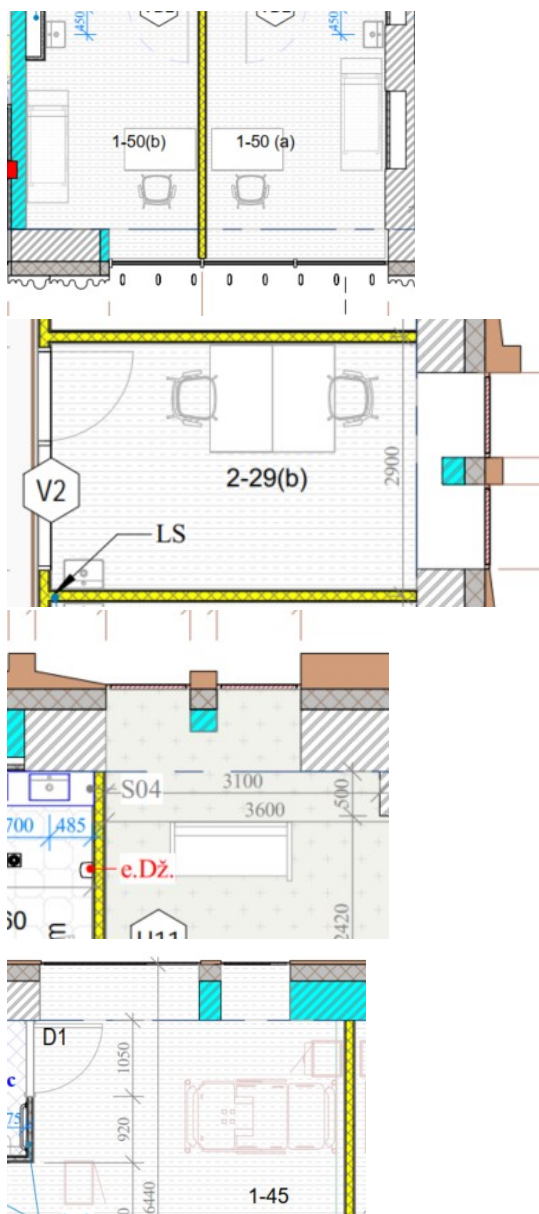


**110. Atsakymas:**

Taip.

**111. Klausimas:**

Projekto dalis – SA. Prašome pateikti grindų įrengimo detalę ties langu. Kadangi iš patalpų plano matosi, kad kai kurie langai ir vitrinos montuojasi apšiltinimo medžiagoje ar ties fasado apdaila, koks numatomas grindų ar palangės įrengimo sprendimas, prašome pateikti detales ir sprendinius.



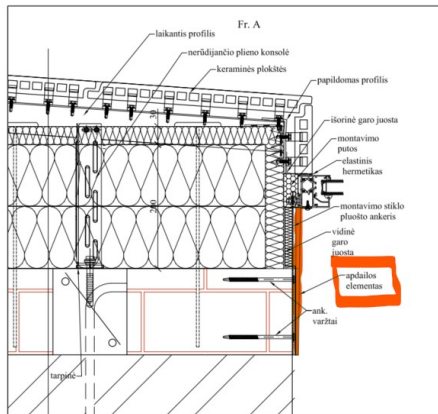
### 111. Atsakymas:

Sprendinys panašus kaip angokraštyje. Mazgai detalizuojasi DP.

### 112. Klausimas:

Projekto SK dalyje, detalėje Fr.A pažymėtas vidinio angokraščio apdailos elementas. Prašome pateikti apdailos elemento TS bei patikslinti, koks apdailos elemento kiekis m/m<sup>2</sup>.

Ar teisingai suprantame, kad apdailos elementas montuojasi tik puse angokraščio, likusi dalis tinkuojama, glaistoma ir dažoma?

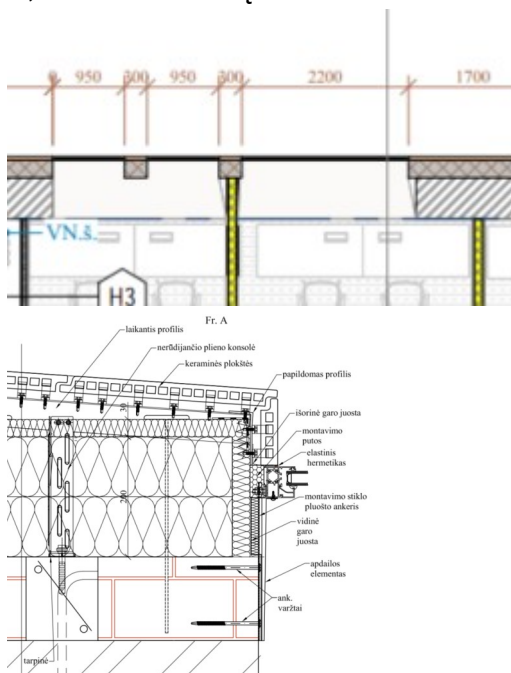


### 112. Atsakymas:

Mazgai detalizuojasi DP.

### 113. Klausimas:

Projekto dalis – SA. SK dalyje turime sienos įrengimo mazgą, kuriame matosi lango montavimas (langas montuojamas apšiltinimo sluoksnyje), tačiau SA dalyje matome, kad langas vaizduojamas ne visai SK dalyje nurodytoje vietoje (skirtingose vietose, skirtingai). Prašome pateikti detalų lango montavimo mazgą/detalę, nes ši dalis yra labai svarbi projekte, vertinant kainą.



### 113. Atsakymas:

Maksimalus lango išnešimas yra 20 cm, mazgas pateiktas teisingas. Vadovautis mazgu, kuriame pateikta lango vieta, vertinti maksimalų išnešimą.

### 114. Klausimas:

Projekto dalis – SA. Prašome pateikti detalę ir patikslinti šį darbo aprašymą. Ką reiškia „...palangių skardinimas, apdaila keraminėmis plokštėmis...“. Jei tai yra 2 atskiros palangių apdailos, prašome išskirti kiekius, nes rangovas neturi galimybės perskaičiuoti kiekių.

68.	Išorės palangių skardinimas, apdaila keraminės plokštės (fasadų sistema) (plotis ~400 mm)		m	700,00	
-----	---	--	---	--------	--

**114. Atsakymas:**

Po keramika dedasi skarda, yra aprašyta TS. Tai nėra du skirtingi variantai.

**115. Klausimas:**

ŠVOK klausimas: Ar galima, rentgeno patalpas 3-46 ir 3-52, jungti prie bendros vėdinimo sistemos ?

**115. Atsakymas:**

Negalima.

**116. Klausimas:**

Konstrukcijose grindims nurodytas viršutinis sluoksnis armuotas smulkiagrūdis betonas, SA dalyje grindų paviršiu nurodytas „liejamų dekoratyvinių cementinių grindų danga“. Prašome patikslinti ar šie darbai nesidubliuoja?

**116. Atsakymas:**

Nesidubliuoja.

**117. Klausimas:**

Ar reikalingas įsivertinti baldų – medicininės įrangos pernešimas-perstatymas, ar tai yra rangovo atsakomybė?

**117. Atsakymas:**

Užsakovo užduoties (techninės specifikacijos) 45 p. nurodyta, kad baldai ir kiti įrenginiai bus perkraustomi atskirai naudotojo VŠĮ Klaipėdos miesto poliklinika.

**118. Klausimas:**

Patikslinkite, I kategorijos ribose pagal SA.B-26 antigrafiti danga įrengiama? Prašome pateikti antigrafiti dangos plotą iš viso.

22.7. keraminių plokščių **Antigrafiti padengimas II kategorijos ribose žr. SA.B-26.** Antigrafiti danga turi būti polimerinė, izomorfinio tipo, ilgalaikė, bespalvė apsauginė priemonė. Ji privalo turėti stiprias anti-lipnumo savybes, dėl kurių plakatai, lipdukai ar lipnios juostos tampa sunkiai arba visai neįmanomai pritvirtinami prie apsaugoto paviršiaus.

VĒDINAMŲ SISTEMŲ NAUDOJIMO SĄLYGŲ, SUSIJUSIŲ SU ATSPARUMO SMŪGIAMS REIKALAVIMAIS, APIBŪDINIMAS VADOVAUJANTIS STR 2.04.01:2018, 1 LENTELĖ:

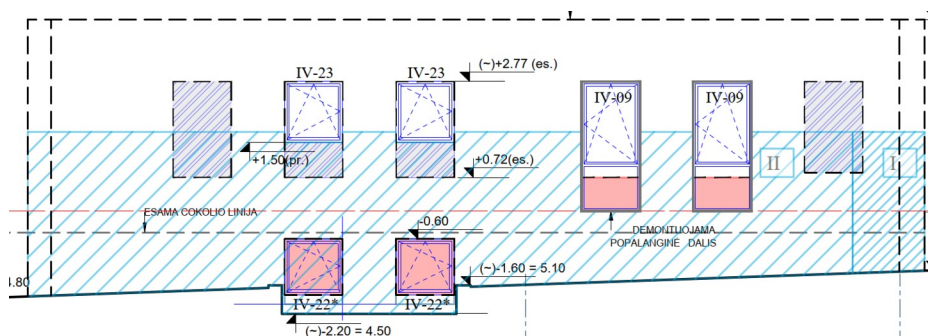


I KATEGORIJA. NUO ŽEMĖS PAVIRŠIAUS LENGVAI PASIEKIAMOS ATITVARŲ DALYS, NEAPSAUGOTOS NUO SMŪGIŲ IR NETINKAMO NAUDOJIMO.



II KATEGORIJA. SPIRIANT ARBA METANT DAIKTUS PASIEKIAMOS ATITVARŲ DALYS, KURIŲ ATSTUMAS NUO ŽEMĖS PAVIRŠIAUS APRIBOJA SMŪGIO STIPRUMĄ, ARBA ŽEMAI ESANČIOS ATITVARŲ DALYS, ŠALIA KURIŲ MAŽA NETINKAMO NAUDOJIMO TIKIMYBĖ.





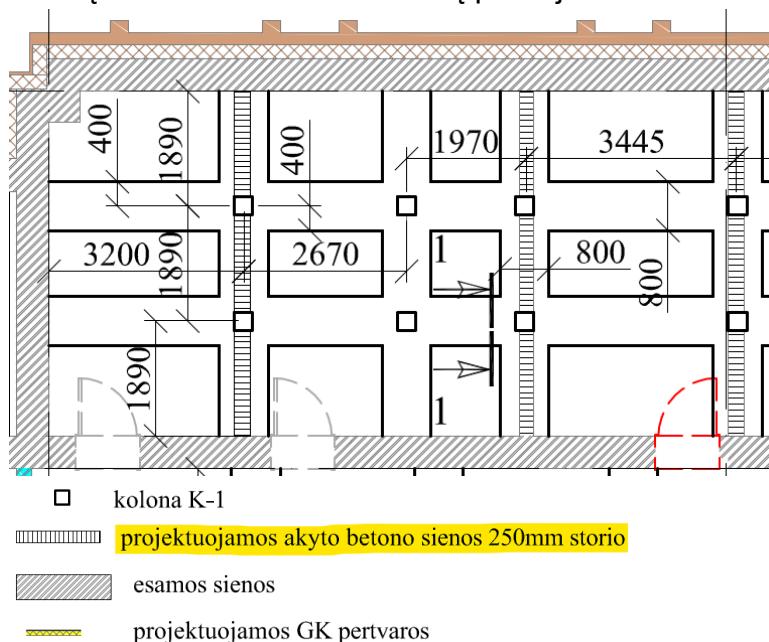
### 118. Atsakymas:

Kiekiai pateikti žr. TP-SA.SŽ (2 lapas).

9	Fasadų apdailų cokolio ir pirmo aukšto lygyje padengimas apsauga nuo grafyčių	23	m <sup>2</sup>	1440,00	
---	---	----	----------------	---------	--

### 119. Klausimas:

Pagal priedangos patalpų planą, joje numatyta įrengti akyto betono sienas 250mm storio. Kiekį žiniaraščiuose šios darbų pozicijos trūksta. Prašome pateikti kiekius.



### 119. Atsakymas:

Techninis projektas yra vientisas dokumentas, todėl visi dokumentai turi būti vertinami kaip visuma. SA dalis yra neatsiejama projekto dalis, kuris, kaip ir kitos dalys, viena kitą papildo. Sprendiniai detalizuojami darbo projekte.

### 120. Klausimas:

Prašome pateikti vidaus angų mūro iškirtimo kiekius po naujai įrengiamomis sąramomis. Arba nurodykite, kurioje žiniaraščio pozicijoje šie vidaus angų iškirtimo kiekiai yra įtraukti.

8.Vidaus patalpų remontas					
1.	Sąramų iš sudvejintų plieninių lovinių profilių įrengimas mūro sienose (anga 1050-1100)	TS4	vnt	151	52x151=7852 kg
2.	Sąramų iš sudvejintų plieninių lovinių profilių įrengimas mūro sienose (anga 1200-1600)	TS4	vnt	18	79x18=1422 kg
3.	Sąramų iš sudvejintų plieninių lovinių profilių įrengimas mūro sienose (anga 1700-2300)	TS4	vnt	9	140x9=1260 kg
4.	Sąramų iš sudvejintų plieninių lovinių profilių įrengimas mūro sienose (anga 2400-2600)	TS4	vnt	6	175x6=1050 kg
5.	Sąramų iš sudvejintų plieninių lovinių profilių įrengimas mūro sienose (anga 4600)	TS4	vnt	7	594x7=4158 kg
6.	Mūrinių stulpų ir angokraščių aprėminimas plieniniai profiliais	TS4	kg	868	

Suvestinis sąramų žiniaraštis (vidaus sienų angos)

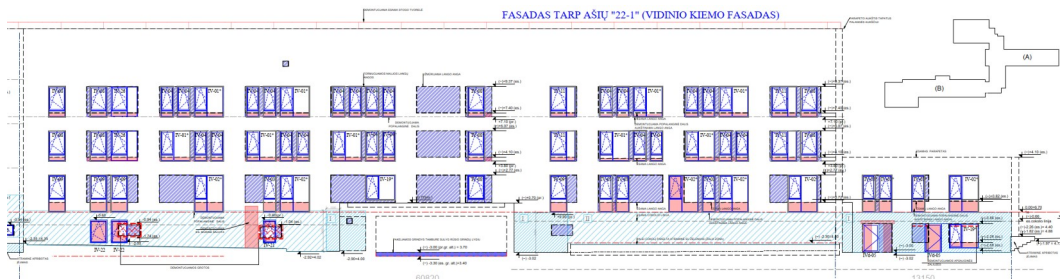
	Anga 1050-1100		Anga 1200-1600		Anga 1700-2300		Anga 2400-2600		Anga 4600		Angų aprėminimai (kg)	Viso (kg)		
	vnt. (kg)	kiekis vnt	vnt. (kg)	kiekis vnt	vnt. (kg)	kiekis vnt	vnt. (kg)	kiekis vnt	vnt. (kg)	kiekis vnt				
Rūsys	52	30	1560	79	9	711	139	1	278			2549		
1A	52	30	1560	79	4	316	140	2	280	175	6	1050	3206	
2A	52	36	1872	79	2	158	140	1	140		594	1	594	2764
3A	52	30	1560	79	2	158	140	4	560		594	2	1188	3466
4A	52	6	312										312	
5A	52	5	260	79	1	79							339	
6A	52	8	416								594	2	1188	1604
7A	52	6	312								594	2	1188	1500
Angų mūro stulpų aprėminimas plien. profiliais												868	868	
Iš viso													16608	

### 120. Atsakymas:

Techninis projektas yra vientisas dokumentas, todėl visi dokumentai turi būti vertinami kaip visuma. Parengus darbo projektą, detalizavus techninio projekto sprendinius, bus atliekama darbo projekto konstrukcijų dalies ekspertizė, gavus teigiamą jos išvadą, bus išvengta nenumatytų rizikų.

### 121. Klausimas:

Prašome patikslinti, kurioje griovimo/ardymo pozicijoje yra įvertintas fasaduose kertamų/platinamų angų kiekis?

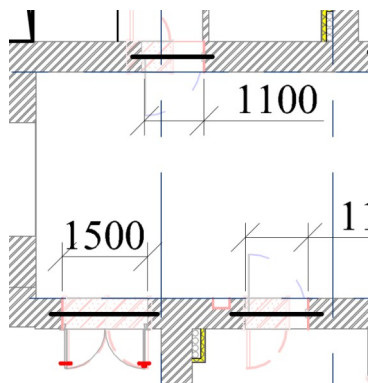



### 121. Atsakymas:

11.	Angų kirtimas mūrinėse sienose	m <sup>2</sup>	~300,00
28	Angos langams didinimas mūrinėse sienose	m <sup>3</sup>	300,00

**122. Klausimas:**

SK dalies planuose žymimas naujų sąramų įrengimas ir po tomis pačiomis sąramomis žymimas angų užtaisymas. Žymėjimai savo logika prieštaraujantys, prašome tikslinti.



- ==== ardomos pertvaros
-  užtaisomos akyto betono blokelių mūro angos

**122. Atsakymas:**

Kur užmūrijamos angos sąramų nereikia.

**123. Klausimas:**

Prašome patikslinti, ar neįsivėlė klaida nurodant, jog visame rūšio grindų plote numatyta teptinė hidroizoliacija?

19.	Išlyginamojo smėlio sluoksnio įrengimas 20mm storio (rūsys)	TS3	m <sup>3</sup>	39	1950 m <sup>2</sup>
20.	Šilumos izoliacija EPS 100 (storis 100 mm)-rūsys	TS5	m <sup>3</sup>	195	1950 m <sup>2</sup>
21.	Skiriamasis sl. (stabilizuota 200 mikronų pe) plėvelė- rūsys	TS5	m <sup>2</sup>	1950	
22.	Armuotas betonas 80 mm storio - rūsys	TS5	m <sup>3</sup>	156	1950 m <sup>2</sup>
23.	Teptinė hidroizoliacija - rūsys	TS12	m <sup>2</sup>	1950	
24.	Danga pagal SA dalį				

**123. Atsakymas:**

Prašome vertinti teptinę hidroizoliaciją visame rūšio grindų plote.

**124. Klausimas:**

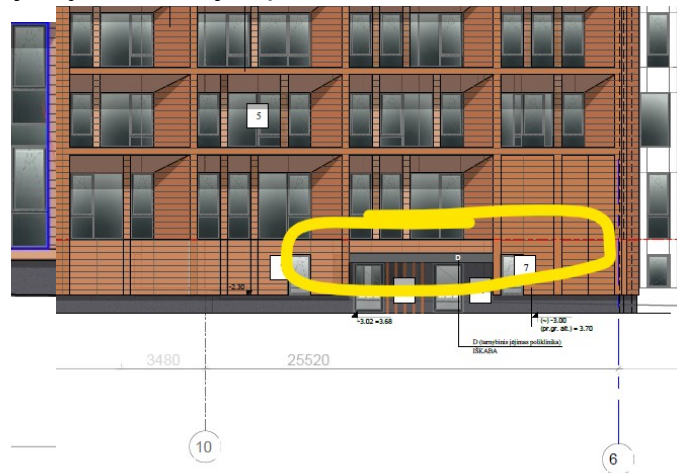
Prašome pateikti šios pozicijos principinius sprendinius (brėžinius) nurodant, kur įrengiama ši konstrukcija.

7.	Fasado stogelių karkaso plieninės konstrukcijos		kg	1920	
----	---	--	----	------	--

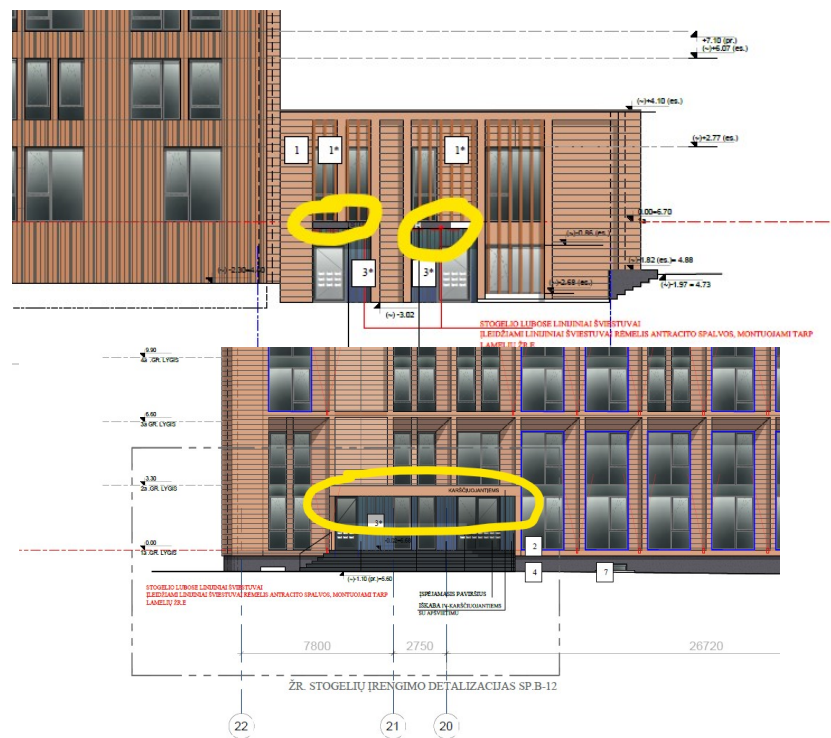
**124. Atsakymas:**

Atkreipiame dėmesį projekto etapas TP. Dalis sprendinių principiniai ir tikslinami DP metu. Įrengiami nauji stogeliai vidiniame kieme žr. SA.B-28.

Pagrindinių jėgimų detalizacijos pateiktos žr. SP.B-08,09,10,11,12



29	Esamų betoninių stogelių demontavimas	m <sup>3</sup>	15,00	50 m <sup>2</sup>
----	---------------------------------------	----------------	-------	-------------------



Pastaba: atkreipti dėmesį demontuojami esami bet. stogeliai: žr. SA.SŽ

### 125. Klausimas:

Vidaus vitrinų specifikacijose nurodyta antivandalinė konstrukcija. Prašome detalizuoti antivandalinės konstrukcijos specifikacijas. Jeigu šis reikalavimas perteklinis, prašome jį naikinti.



V1*	2500	2700	6.75 m <sup>2</sup>	1	6.75 m <sup>2</sup>	Vitrina iš aliuminio profilių su durimis. Stiklo-aliuminio <b>antivandalinė</b> konstrukcija. Profilio spalva – pagal RAL arba medžio imitacija. Stiklas – grūdintas, laminuotas, dengtas dekoratyvine plėvele per visą plotą. Grafinis dekoras – individualiai derinamas su užsakovu. Durys su atmušėju, užrakinimo mechanizmais, nulenkiomomis nerūdijančio plieno rankenomis. Garso izoliacija – 35 dB.
-----	------	------	---------------------	---	---------------------	--

### 125. Atsakymas:

Antivandalinė konstrukcija šiame kontekste suprantama kaip tvirta, stabili ir saugi naudoti gaminio konstrukcija, pritaikyta intensyviai eksploatacijai bei dažnam varstymui. Reikalavimas nelaikomas pertekliniu, kadangi kokybiškai pagaminti ir sumontuoti gaminiai turi užtikrinti atsparumą mechaniniams poveikiams bei ilgalaikį eksploataciją.

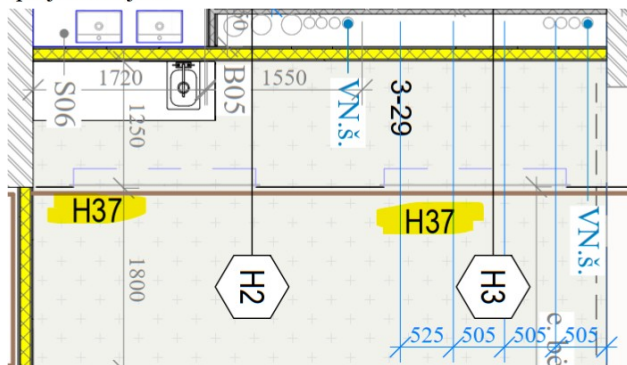
### 126. Klausimas:

Pertvaros H-37 specifikacijose nurodyta antivandalinė konstrukcija. Prašome detalizuoti antivandalinės konstrukcijos specifikacijas. Jeigu šis reikalavimas perteklinis, prašome jį naikinti.

#### 16.1. TRANSFORMUOJAMA PERTVAROS H-37

Pertvaros moduliai laikomi prie sienos ir prireikus stumiami, viršuje esančiu bėgiu, ir suformuojama atitvara.

Transformuojama pertvara. **Saugi (antivandalinė) konstrukcija**, profilio spalva, pertvaros užpildas - baltos spalvos. Parenkant gaminį būtina konsultuotis, derinti veiksmus ir išsiaiškinti galimus netikslumus su akustikos projektuotojais.

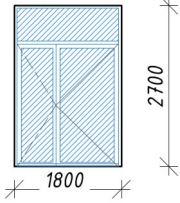
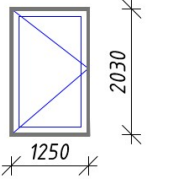
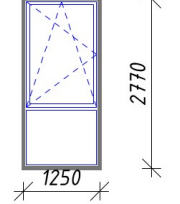


### 126. Atsakymas:

Antivandalinė konstrukcija šiame kontekste suprantama kaip tvirta, stabili ir saugi naudoti gaminio konstrukcija, pritaikyta intensyviai eksploatacijai bei dažnam varstymui. Reikalavimas nelaikomas pertekliniu, kadangi kokybiškai pagaminti ir sumontuoti gaminiai turi užtikrinti atsparumą mechaniniams poveikiams bei ilgalaikį eksploataciją.

### 127. Klausimas:

Lauko stiklo-aliuminio konstrukcijų (durų, langų, vitrinų) specifikacijose nurodyta antivandalinė konstrukcija. Antivandalinės konstrukcijos reikalavimas keliamas nepriklausomai nuo to, kuriame aukšte konkreti pozicija numatyta. Prašome tikslinti sprendinius ir detalizuoti antivandalinės konstrukcijos specifikacijas. Jeigu šis reikalavimas perteklinis, prašome jį naikinti.

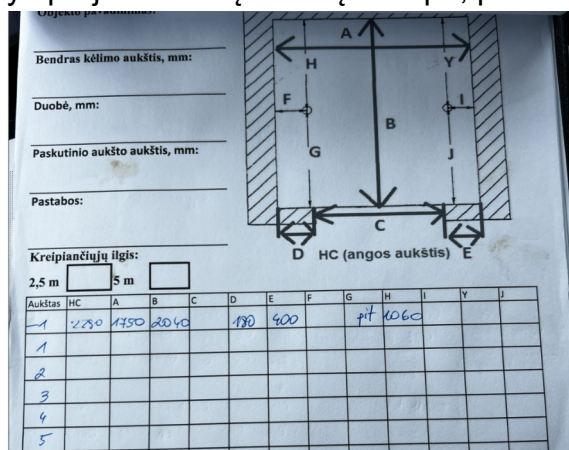
D3*		2700	1800	2	4.86	9.72	Aluminio konstrukcijų vitrina su dviverėmis durimis. Saugi (antivandalinė) stiklo-aluminio konstrukcija, profilio spalva pagal RAL/medžio imitacija. Stiklas grūdintas, laminuotas, padengtas visu stiklo plotu dekoratyvine plėvele. Dizainas ir grafinis ornamentas derinamas su užsakovu (individualus). Įrengiamas durų atmušėjas, 3D nematomas, hidraulinis durų pritarukėjas užrakinimo mechanizmai, nulenkiamos nerūdijancio plieno rankenos (35dB)
IVd08		2030	1250	3	2.54	7.61	Išorės aliuminio konstrukcijų vitrina su vienverėmis durimis. Saugi (antivandalinė) stiklo-aluminio konstrukcija, stiklo paketas daugiafunkcinis (tonuotas). Karkaso elementai dažomi miltelinu būdu. Spalva pagal RAL 7016. Grūdintas stiklas, ant stiklo klijuojama dekoratyvinė plėvelė. Įrengiamas durų atmušėjas, užrakinimo ir savaiminio užsidarymo mechanizmai. Gaminio $U_f \leq 1,4 \text{ W/m}^2\text{K}$ LST EN 1125 užraktai
IV09*		2770	1250	6	3.46	20.78	Aluminio-stiklo konstrukcijos fasado vitrina, varstoma. Karkasas iš vertikalų aliuminio profilių. Stiklo paketas daugiafunkcinis. Saugi (antivandalinė) konstrukcija, karkaso elementai dažomi miltelinu būdu. Spalva pagal RAL 7016. Pažymėti langai dvigubo varstymo (atidaromi, atverčiami); Langai montuojami su restryktoriais, ribojančiais lango atidarymą. Langas varstomas nerūdijancio plieno rankena, rakinamas. Gaminio $U_f \leq 0,85 \text{ W/m}^2\text{K}$

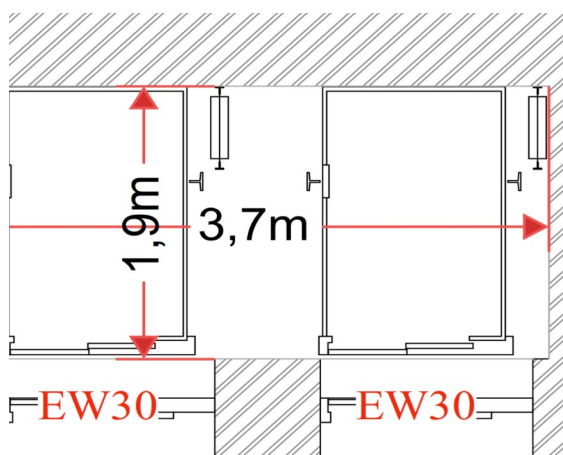
### 127. Atsakymas:

Antivandalinė konstrukcija šiame kontekste suprantama kaip tvirta, stabili ir saugi naudoti gaminio konstrukcija, pritaikyta intensyviai eksploatavimui bei dažnam varstymui. Reikalavimas nelaikomas pertekliniu ir nebus naikinamas, kadangi kokybiškai pagaminti ir sumontuoti gaminiai turi užtikrinti atsparumą mechaniniams poveikiams bei ilgalaikį eksploatavimą.

### 128. Klausimas:

Liftų šachtos faktiniai matmenys neatitinka projektinių. Pamatavus faktiniai matmenys yra 3,5x2,04m, kai brėžiniuose 3,7x1,9m. Lifto techninėse specifikacijose nurodytas reikalavimas šachtos matmenims 1,85x1,95m (t.y. bendrai 3,7x1,95m). Numatyti projekte liftai į šachtą netelpa, prašome tikslinti sprendinius.





#### TS-28 LIFTAS. APDAILA.

Liftai atitiks Europos direktyvą 2014/33/EB bei standartams LST EN 81-20/50; 81- 72/73 ar kitus jūsų pastate diegiamiems liftams keliamus reikalavimus.

Liftas (1000kg, 8sust.) su montavimo ir pridavimo darbais

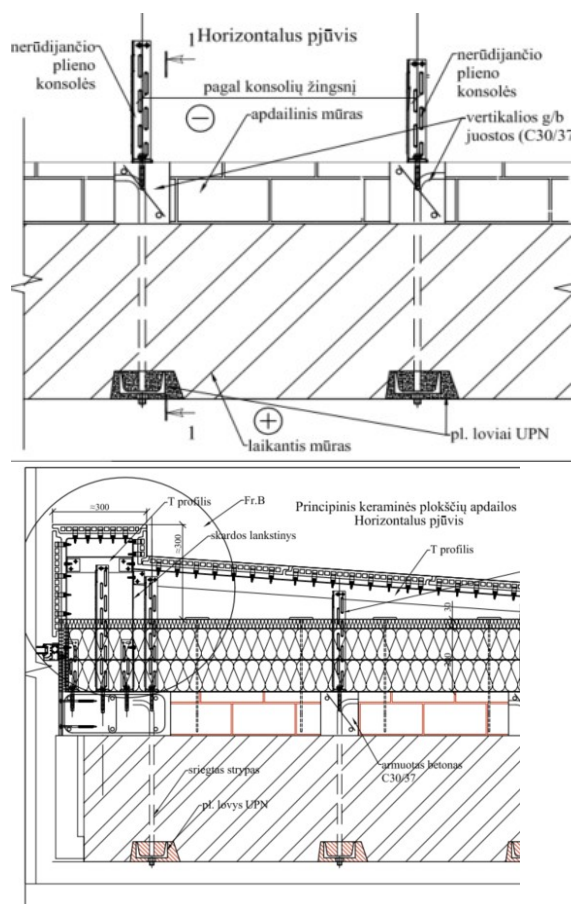
Modelis	Analogas Orona NEXT S15
Darbinė temperatūra	+5 /+35
Keliamoji galia	1000kg/ 13 žmonių
Greitis	1 m/s
Sustojimų/durų skaičius	8/8
Kabinos jėjimai	Iš vienos pusės
Aukštų žymėjimas	-1; 1; 2; 3; 4; 5; 6; 7
Kėlimo aukštis	23,1 m
Variklio galia	7,3 kW
Mašinų patalpa	Nereikalinga
Pavara	Elektrinė lyninė su dažnio keitikliu
Maitinimas	3x400 50 Hz
Važiavimų sk./h	240
Valdymas	Mikroprocesorinis/ keleivių surinkimas pilnas
Šachtos matmenys	1850 x 1950 mm

#### 128. Atsakymas:

Projekto rengimo etapas – TP. Rengiant projektą buvo atlikti projektiniai apmatavimai. Techninėse specifikacijose nurodyta, kad rengiant DP būtina atlikti faktinius objekto apmatavimus vietoje. Gaminio pritaikymas esamai situacijai ir atitikties vietai užtikrinimas yra rangovo atsakomybė. Atsižvelgiant į tai, rangovas, įvertinęs faktinius šachtos matmenis, turi parinkti techninius sprendinius ir įrangą, atitinkančią esamas sąlygas. Keičiami liftai turi atitikti galiojančių teisės aktų ir standartų reikalavimus, įskaitant STR 2.03.01:2019 bei ISO 21542:2011 nuostatas.

#### 129. Klausimas:

Projekto dalis – SK. Fasado apdailinio mūro stiprinimas, kiekių žiniaraštyje plieninių lovių profilių ilgis pateiktas 200 mm. Ar teisingai suprantame, kad UPN profiliai montuojasi tik ties inkarinio varžto vieta, kad per visą patalpos aukštį montuoti nereikia?



**129. Atsakymas:**

Suprantate teisingai.

**130. Klausimas:**

Atskirai pateiktas „Technologinių įrenginių ir baldų žiniaraštis“ su prie pozicijų esančiu priedu „Įskaičiuoti į pasiūlymo kainą“. Ar teisingai suprantame, jeigu prie žiniaraščio nepateiktas priedas, šių technologijų dalies pozicijų vertinti nereikia?

**130. Atsakymas:**

Taip.

**131. Klausimas:**

Konstrukcijų dalies, žiniaraštyje skyriuje Fasadas, 17 pozicijoje, nurodyta: „Karkaso ventiliuojamam fasadui įrengimas (nerūdijančio plieno konsolės, aliuminiai vertikalūs ir horizontalūs profiliai).“ Ar teisingai suprantame, kad ši pozicija turėtų būti skyriaus pozicija, nes 18-24 pozicijų darbai yra palytintis ir detalizuojantis ją.

**131. Atsakymas:**

Taip.

**132. Klausimas:**

Konstrukcijų dalies žiniaraštyje nenurodytas ugniai atspartinimas. Jeigu jis reikalingas prašome papildyti žiniaraštį.

**132. Atsakymas:**



Žiniaraštis pildomas nebus, ugniai atspartinimą vertinti pagal pateikiamus metalinių konstrukcijų kiekius.

**133. Klausimas:**

Architektūros dalies žiniaraštyje, skyriuje fasadų apdaila, nurodyta: 4. Fasado apdailos įrengimas keraminėmis panelėmis (tūriniai piliastrai) 200/300 mm. Prašome pateikti technines specifikacijas, nes tokių išmatavimų piliastų TS nenurodyta.

**133. Atsakymas:**

TP yra pateikta SA.TS.74 (77-78 lapas).

**134. Klausimas:**

Architektūros dalyje nurodyta įrengti liftus:

a) TS lifto durys EI 60, GS dalyje nurodyta EW 30 liftų prie ašių 15-18, ir nieko nenurodyta prie lifto prie ašių 4-5. Kuo reiktų vadovautis?

b) Tiekėjai nurodo, kad E dalyje kabelių diametras pagal atstumą yra mažas, reikalingas bus min 10mm<sup>2</sup> liftams. Ar reiktų vadovautis TP nurodytu diametru?

**134. Atsakymas:**

a) Prašome vadovautis GS dalimi.

b) Prašome vadovautis TP nurodytais diametrais.

**135. Klausimas:**

Pateiktas Radiologinis projektas, tačiau jis nesutampa su konstrukcijų ir architektūros TP dalimis. Kuo reiktų vadovautis?

**135. Atsakymas:**

TP projektas tikslinamas atliekant DP. Visi projekto dokumentai turi būti vertinami kompleksiskai kartu.

Pastaba. Bet kokie pirkimo dokumentų paaiškinimai laikomi neatsiejama pirkimo dokumentų dalimi ir jais turi būti vadovaujama teikiant pasiūlymus.

Komisijos pirmininkas

Andrius Betingis

Martynas Dargužas, tel. +37046396317, el. p. [martynas.darguzas@klaipeda.lt](mailto:martynas.darguzas@klaipeda.lt)

