

Asmuo kontaktams:

Vita Vaitekėnienė
vyr. specialistė
Aprangos ir kario sistemų sk.
Atsargų valdymo departamentas
GRA prie KAM (Giedraičių g. 41-101, LT-09303)
tel. +370 706 72476
el. paštas vita.vaitekeniene@kam.lt

**GYNYBOS RESURSŲ AGENTŪRA
PRIE KRAŠTO APSAUGOS MINISTERIJOS****Projektas****TECHNINĖ SPECIFIKACIJA ŠVARKUI ŠILTAM
(LAUKO UNIFORMOS 4 SLUOKSNIUI)****I SKYRIUS
BENDROSIOS NUOSTATOS**

1. Švarkas šiltas (lauko uniformos 4 sluoksniu) (toliau – švarkas) skirtas apsaugoti karius nuo vėsaus oro.
2. Švarkų kokybės garantijos terminas – ne mažiau kaip 12 mėnesių aktyvios eksploatacijos sąlygomis, kuris skaičiuojamas nuo prekių išdavimo iš Lietuvos kariuomenės sandėlio dienos, ir 24 mėnesiai nuo prekių priėmimo į Lietuvos kariuomenės sandėlių dokumentų pasirašymo dienos.

**II. SKYRIUS
TECHNINIAI REIKALAVIMAI**

3. Švarkų konstravimui turi būti panaudoti LST EN ISO 8559-1 (ISO 8559-1) arba lygiaverčio standarto duomenys. Švarkai turi būti sukonstruoti taip, kad užtikrintų tinkamą prigulimą prie kario kūno, vilkint lauko uniformos apatinių sluoksnių sistemos drabužius, bei nevaržytų kario judesių.
4. Švarkai siuvami vyriški.
5. Kariams reikalingų švarkų dydžiai pateikti 1 lentelėje, sudarytoje pagal Lietuvos kariuomenėje priimtą dydžių sistemą. Esant būtinybei, gali būti pareikalauta pasiūti nestandartinių dydžių švarkų, neviršijant 2 % užsakyto kiekio.

1 lentelė

ŠVARKŲ DYDŽIŲ LENTELĖ

Ūgis, cm	Krūtinės apimtis, cm					
	84	88-92	96-100	104-108	112-116	120-124
158	x	x	x			
164-170	x	x	x	x	x	
176-182	x	x	x	x	x	x
188-194		x	x	x	x	x
200-206			x	x	x	x

6. Švarko modelio eskizai pateikti techninės specifikacijos priedo (toliau – Priedas) 1-2 eskizuose.
7. Aprašyme ir eskizuose matmenys pateikti centimetrais švarko baziniam dydžiui: ūgis – 188-194 cm, krūtinės apimtis – 96-100 cm, liemens apimtis – 84-88 cm.
8. Švarko bazinio dydžio pagrindinių matmenų dydžiai ir leistini nuokrypiai pateikti 2 lentelėje.

ŠVARKO BAZINIO DYDŽIO MATMENŲ DYDŽIŲ LENTELĖ

Eil. Nr.	Matavimo vieta ir matmuo	Reikšmė, cm	Leistini nuokrypiai, cm
1.	Plotis po pažastimis, 1/2	66	± 1,0
2.	Švarko apačios (sutrauktos elastine juosta) plotis, 1/2	52	± 1,0
3.	Švarko apačios (ištemptos) plotis, 1/2	59	± 1,0
4.	Priekio puselės ilgis (matuojama nuo peties aukščiausio taško)	72,5	± 1,0
5.	Priekio papetės aukštis (matuojama priekio centre)	14	± 0,5
6.	Nugaros ilgis (matuojama nugaros centre)	74,5	± 1,0
7.	Nugaros plotis (matuojama 15 cm atstumu nuo priekaklio)	49	± 0,5
8.	Peties ilgis	16	± 0,5
9.	Rankovės ilgis	69	± 1,0
10.	Rankovės plotis (plačiausioje vietoje), 1/2	26	± 0,5
11.	Rankovės apačios (sutrauktos elastine juosta) plotis, 1/2	11,5	± 0,5
12.	Rankovės apačios (ištemptos) plotis, 1/2	14,3	± 0,5
13.	Šoninio įduro ilgis (matuojama ties priekine siūle)	104	± 1,5
14.	Šoninio įduro ilgis (matuojama ties nugarine siūle)	114	± 1,5
15.	Apykaklės ilgis (matuojama ties įsiuvimo į priekaklį siūle)	53,5	± 1,0
16.	Apykaklės aukštis	8	± 0,5

9. Jeigu 2 lentelėje ir techninėje specifikacijoje nenurodyta kitaip, matmenims iki 10 cm imtinai leidžiamas 4 % nukrypimas nuo nurodytų matmenų, matmenims virš 10 cm leidžiamas 2 % nukrypimas nuo nurodytų matmenų.

10. Striukės siūlės turi būti nupeltakiuotos pagal Priedo eskizus viengubais apdailos peltakiais, prasiuвамais 0,1-0,2 cm atstumu nuo siūlės, jeigu techninėje specifikacijoje nenurodyta kitaip. Apdailos dygusių tankis 3,5-4 dygsniai/cm.

11. Siuvimo siūlų tipas, siūlių storis ir dygusių tankumas turi užtikrinti siūlės stiprumą gaminio eksploatacijos metu.

12. Visos siūlės ir detalių kraštai turi būti apmėtyti specialiomis mašinomis, kad neirtų.

13. Užleidimai siūlėms turi būti parinkti tokie, kad užtikrintų tinkamą gaminio siūlių tvirtumą ir kokybę gaminio eksploatacijos metu.

14. Švarko pasiuvimas turi būti atliktas kokybiškai: negalimas siūlių/peltakių suraukimas, iškreivinimas (siūlės/peltakio plotis turi būti tolygus visame siūlės/peltakio ilgyje), negalimi praleisti, sutankėję, išretėję ar neteisingai užveržti dygsniai, nutrukę siuvimo siūlai, nepakankamas medžiagos suveržimas, siūlių/peltakių irimas dėl nepadarytų ar netinkamai padarytų įtvirčių, peltakių sudūrimai matomose vietose, medžiagų pažeidimas siuvimo mašinos adata ir pan.). Visų siūlių/peltakių galai turi būti užtvirtinti.

15. Striukės gamyboje panaudotos medžiagos turi išlaikyti savo paskirtį ir užtikrinti gaminio funkcionalumą jo eksploatacijos metu.

16. Porinės detalės švarke turi būti išdėstytos simetriškai. Detalių atspalviai švarke neleidžiami.

17. Švarkai turi būti išvalyti nuo technologinio proceso liekanų (siūlų, pūkų, žymėjimų ir pan.), be dėmių, tvarkingai supakuoti.

PIRMASIS SKIRSNIS
REIKALAVIMAI MEDŽIAGOMS

18. Švarko viršus siuvamas iš poliamidinio, karkasiniu pagrindu „rip-stop“ drobinio pynimo audinio (toliau – pagrindinis audinys).

19. Pagrindinis audinys margintas patentuotu slepiamuoju (universalium) piešiniu (žr. Priedo 3 eskizą), kurio spalvos pagal „PANTONE TEXTILE“ spalvų katalogą artimos tokiems spalvų kodams ir pagal piešinį sudaro:

- pilkai žalia (pagrindo) spalva – 13-0607 TP ~ 15% ploto;
- žalia spalva – 17-0115 TP ~ 30% ploto;
- ruda spalva – 17-1417 TP ~ 25% ploto;
- šiaudo spalva – 17-1022 TP ~ 20% ploto;
- chaki spalva – 16-0730 TP ~ 10% ploto.

20. Konkurso laimėjusiam tiekėjui, po prekių pirkimo-pardavimo sutarties pasirašymo, bus pateiktas audinio piešinio pavyzdys su pilnu piešinio raportu ir kompiuterinis (darbinis) failas su atvaizdu audinio, marginto slepiamuoju piešiniu.

21. Pagrindinis audinys turi atitikti minimalius aplinkos apsaugos kriterijus, nurodytus Lietuvos Respublikos aplinkos ministro 2011 m. birželio 28 įsakymu Nr. D1-508 patvirtinto „Aplinkos apsaugos kriterijų taikymo, vykdant žaliuosius pirkimus, tvarkos aprašo“ 2 priedo IX skyriuje „Tekstilės gaminiai“ ir 3 lentelėje pateiktas technines charakteristikas.

3 lentelė

PAGRINDINIO AUDINIO TECHNINĖS CHARAKTERISTIKOS

Eil. Nr.	Rodiklio pavadinimas, dimensija	Rodiklio reikšmė	Bandymų metodo žymuo
1.	Pluoštinė sudėtis, %	100 PA	nurodyti
2.	Paviršinis tankis, g/m ²	55 ± 10	LST ISO 3801 (ISO 3801); LST EN 12127 (EN 12127) arba lygiavertis
3.	Didžiausioji jėga, N metmenų kryptimi ataudų kryptimi	≥ 600 ≥ 350	LST EN ISO 13934-1 (ISO 13934-1) arba lygiavertis
4.	Plyšimo jėga, skersai metmenų skersai ataudų	≥ 20 ≥ 30	LST EN ISO 13937-1 (ISO 13937-1) arba lygiavertis
5.	Laidumas orui, mm/s	≥ 70	LST EN ISO 9237 (ISO 9237) arba lygiavertis
6.	Atsparumas dilinimui, esant 12 kPa apkrovai, sūkliai	≥ 100 000	LST EN ISO 12947-2 (ISO 12947-2) arba lygiavertis
7.	Matmenų pokytis po skalbimo, % metmenų kryptimi ataudų kryptimi	ne daugiau ±4 ne daugiau ±4	LST EN ISO 5077 (ISO 5077) arba lygiavertis Skalbimo procedūra – 4N, džiovavimo būdas – F pagal LST EN ISO 6330 (ISO 6330) arba lygiavertis
8.	Nusidažymo atsparumas, balai		
8.1.	skalbimui prie 40°C	≥ 4	LST EN ISO 105-C06 (ISO 105-C06) metodas Nr. A1S arba lygiavertis
8.2.	organiniams tirpikliams	≥ 4	LST EN ISO 105-X05 (ISO 105-X05) arba lygiavertis
8.3.	sausai trinčiai	≥ 4	LST EN ISO 105-X12,-X16 (ISO 105-X12,-X16) arba

			lygiavertis
8.4.	šlapiai trinčiai	≥ 4	LST EN ISO 105-X12,-X16 (ISO 105-X12,-X16) arba lygiavertis
8.5.	prakaitui	≥ 4	LST EN ISO 105-E04 (ISO 105-E04) arba lygiavertis
8.6.	dirbtinei šviesai	≥ 5	LST EN ISO 105-B02 (ISO 105-B02) arba lygiavertis
9.	Atsparumas paviršiaus vilgymui, klasė	≥ 4	LST EN ISO 4920 (ISO 4920) arba lygiavertis
10.	Tepalų atstūmimas, klasė	≥ 5	LST EN ISO 14419 (ISO 14419) arba lygiavertis
11.	Siūlų tankumas, siūlų sk/1cm metmenų kryptimi ataudų kryptimi	≥ 72 ≥ 42	LST EN ISO 7211-2 (ISO 7211-2) arba lygiavertis
12.	Pynimas	drobinis, ripstop (su karkaso siūlais metmenų ir ataudų kryptimis)	nurodyti
13.	Dominuojantis spektrinis atspindžio koeficientas artimojoje IR spinduliuotės spektro srityje 750-1100 nm, %	pilkai žalia (pagrindo) spalva: 60 – 70 žalia spalva: 40 – 50 šiaudo spalva: 35 – 45 chaki spalva: 35 – 50 ruda spalva: 20 – 30	nurodyti
14.	Spalvų skirtumas*, ΔE_{CMC}	≤ 2	LST EN ISO 105-J03 (ISO 105-J03) arba lygiavertis

Pastabos:

* 14 rodiklis „Spalvų skirtumas“ reikalaujamas sutarties vykdymo metu ir nustato leidžiamą spalvos nukrypimą nuo Lietuvos kariuomenės turimo pavyzdžio.

22. Pamušalas – poliesterinė trikotažinė medžiaga su pūku gerojoje pusėje, pagaminta trikotažo (džersio) pagrindu iš dviejų sluoksnių, sujungtų pliušo siūlais, kurie paskutinėje operacijoje perkerpami ir kiekviena dalis pasidengia ilgesniu ar trumpesniu pūku arba lygiaverčiu mezgimu.

23. Pamušalo spalva artima spalvos kodui 18-0617 TP (angl. „Covert green“) pagal „PANTONE TEXTILE“ spalvų katalogą.

24. Pamušalas turi atitikti minimalius aplinkos apsaugos kriterijus, nurodytus Lietuvos Respublikos aplinkos ministro 2011 m. birželio 28 įsakymu Nr. D1-508 patvirtinto „Aplinkos apsaugos kriterijų taikymo, vykdant žaliuosius pirkimus, tvarkos aprašo“ 2 priedo IX skyriuje „Tekstilės gaminiai“ ir 4 lentelėje pateiktas technines charakteristikas.

4 lentelė

PAMUŠALO TECHNINĖS CHARAKTERISTIKOS

Eil. Nr.	Rodiklio pavadinimas, dimensija	Rodiklio reikšmė	Bandymų metodo žymuo
1.	Pluoštinė sudėtis, %	100 PES	nurodyti
2.	Paviršinis tankis, g/m ²	130 ± 10	LST ISO 3801 (ISO 3801); LST EN 12127 (EN 12127) arba lygiavertis
3.	Laidumas orui, (esant 100 Pa slėgių skirtumui, 20 cm ² angai) mm/s		LST EN ISO 9237 (ISO 9237) arba lygiavertis

	naujas po 25 skalbimų	≥ 2100 ≥ 2000	Skalbimo procedūra – 4N, džiovinimo būdas – F pagal LST EN ISO 6330 (ISO 6330) arba lygiavertis
4.	Šiluminis atsparumas, m ² K/W naujas po 25 skalbimų	$\geq 0,12$ $\geq 0,11$	LST EN ISO 11092 (ISO 11092) arba lygiavertis Skalbimo procedūra – 4N, džiovinimo būdas – F pagal LST EN ISO 6330 (ISO 6330) arba lygiavertis
5.	Matmenų pokytis po 5 skalbimų, % išilgine kryptimi skersine kryptimi	ne daugiau ± 4 ne daugiau ± 4	LST EN ISO 5077 (ISO 5077) arba lygiavertis Skalbimo procedūra – 4N, džiovinimo būdas – F pagal LST EN ISO 6330 (ISO 6330) arba lygiavertis
6.	Nusidažymo atsparumas, balai		
6.1.	skalbimui prie 40°C	≥ 4	LST EN ISO 105-C06 (ISO 105-C06) metodas Nr. A1S arba lygiavertis
6.2.	organiniams tirpikliams	≥ 4	LST EN ISO 105-X05 (ISO 105-X05) arba lygiavertis
6.3.	sausai trinčiai	≥ 4	LST EN ISO 105-X12,-X16 (ISO 105-X12,-X16) arba lygiavertis
6.4.	šlapiai trinčiai	≥ 4	LST EN ISO 105-X12,-X16 (ISO 105-X12,-X16) arba lygiavertis
6.5.	prakaitui	≥ 5	LST EN ISO 105-E04 (ISO 105- E04) arba lygiavertis
7.	Medžiagos polinkis prie 2000 sūkių, laipsnis pumpuruotis pūkuotis veltis	≥ 4 ≥ 4 ≥ 4	LST EN ISO 12945-2 (ISO 12945-2) arba lygiavertis
8.	Medžiagos storis, mm	2,5 – 3,5	LST EN ISO 5084 (ISO 5084) arba lygiavertis
9.	Kilpų skaičius/1cm ² kilpų stulpelių skaičius 1cm kilpų eilučių skaičius 1cm	6-8 6-8	LST EN 14971 (EN 14971) arba lygiavertis
10.	Spalvų skirtumas*, ΔE_{CMC}	≤ 2	LST EN ISO 105-J03 (ISO 105- J03) arba lygiavertis

Pastaba:

* 10 rodiklis „Spalvų skirtumas“ reikalaujamas sutarties vykdymo metu ir nustato leidžiamą spalvos nukrypimą nuo suderinto darbinio pavyzdžio.

25. Šiauštinis mezginytis – poliesterinis, artimos spalvos kodui 18-0617 TP (angl. „Covert green“) pagal „PANTONE TEXTILE“ spalvų katalogą spalvos, atsparus pumpuravimuisi, atitinkantis 5 lentelėje pateiktas technines charakteristikas

ŠIAUŠTINIO MEZGINIO TECHNINĖS CHARAKTERISTIKOS

Eil. Nr.	Rodiklio pavadinimas, dimensija	Rodiklio reikšmė	Bandymų metodo žymuo
1.	Pluoštinė sudėtis, %	100 PES	nurodyti
2.	Paviršinis tankis, g/m ²	170±10	LST ISO 3801 (ISO 3801); LST EN 12127 (EN 12127) arba lygiavertis
3.	Nusidažymo atsparumas, balai		
3.1.	skalbimui prie 40°C	≥ 4	LST EN ISO 105-C06 (ISO 105-C06) metodas Nr. A1S arba lygiavertis
3.2.	sausai trinčiai	≥ 4	LST EN ISO 105-X12,-X16 (ISO 105-X12,-X16) arba lygiavertis
3.3.	šlapiai trinčiai	≥ 4	LST EN ISO 105-X12,-X16 (ISO 105-X12,-X16) arba lygiavertis
3.4.	prakaitui	≥ 4	LST EN ISO 105-E04 (ISO 105-E04) arba lygiavertis
4.	Medžiagos polinkis prie 2000 sūkių, laipsnis pumpuruotis pūkuotis veltis	≥ 3 ≥ 3 ≥ 3	LST EN ISO 12945-2 (ISO 12945-2) arba lygiavertis
5.	Spalvų skirtumas*, Δ E _{CMC}	≤ 2	LST EN ISO 105-J03 (ISO 105-J03) arba lygiavertis

Pastaba.

* 5 rodiklis „Spalvų skirtumas“ reikalaujamas sutarties vykdymo metu ir nustato leidžiamą spalvos nukrypimą nuo suderinto darbinio pavyzdžio.

26. Kibūs tekstiliniai užsegimai turi būti neblizgantys, turėti infraraudonųjų spindulių atspindėjimo savybę ir atitikti 6 lentelėje pateiktas technines charakteristikas. Visi nukirpti kibių tekstilinių užsegimų kraštai turi būti apdirbti taip, kad neirtų.

6 lentelė

KIBIŲ TEKSTILINIŲ UŽSEGIMŲ TECHNINĖS CHARAKTERISTIKOS

Eil. Nr.	Rodiklio pavadinimas, dimensija	Rodiklio reikšmė	Bandymų metodo žymuo
1.	Atskiriamoji jėga, N/cm	≥ 1,3	LST EN 12242 (EN 12242) arba lygiavertis
2.	Atskiriamoji jėga po 10 000 atidarymo - uždarymo ciklų, N/cm	≥ 0,65	LST EN 12242 (EN 12242) arba lygiavertis
3.	Šlyties jėga, N/cm ²	≥ 6	LST EN 13780 (EN 13780) arba lygiavertis
4.	Šlyties jėga po 10 000 atidarymo - uždarymo ciklų, N/cm ²	≥ 4	LST EN 13780 (EN 13780) arba lygiavertis
5.	Nusidažymo atsparumas, balai		
5.1.	dirbtinei šviesai	≥ 5	LST EN ISO 105-B02 (ISO 105-B02) arba lygiavertis

5.2.	skalbimui*	≥ 4	LST EN ISO 105-C06 (ISO 105-C06) arba lygiavertis
5.3.	sausai trinčiai	≥ 4	LST EN ISO 105-X12,-X16 (ISO 105-X12,-X16) arba lygiavertis
5.4.	šlapiai trinčiai	≥ 4	LST EN ISO 105-X12,-X16 (ISO 105-X12,-X16) arba lygiavertis

Pastaba.

* Skalbimas turi būti atliekamas prie ne mažesnės kaip 40° C temperatūros.

27. Švarko užsegimo užtrauktukas – išskiriamasis, su spiraliniais plastmasiniais danteliais ir viena metaline spynele. Užsegto užtrauktuko dantukų takelio plotis 0,5 ($\pm 0,2$) cm. Užtrauktukas turi atitikti 7 lentelėje pateiktas technines charakteristikas.

7 lentelė

ŠVARKO UŽSEGIMO UŽTRAUKTUKO TECHNINĖS CHARAKTERISTIKOS

Eil. Nr.	Rodiklio pavadinimas, dimensija	Rodiklio reikšmė	Bandymų metodo žymuo
1.	Spynelės pakabuko nutraukimo stiprumas, N	≥ 200	LST EN 16732 (EN 16732) B priedas arba lygiavertis
2.	Stabdymo viršuje stiprumas, N	≥ 120	LST EN 16732 (EN 16732) D priedas arba lygiavertis
3.	Užsegimų – atsegimų ciklų skaičius be gedimų, ciklai	$\geq 3\ 000$	LST EN 16732 (EN 16732) F priedas arba lygiavertis
4.	Dantukų takelio skersinis stiprumas, N	≥ 500	LST EN 16732 (EN 16732) G priedas arba lygiavertis
5.	Spynelės užrakinimo stiprumas, N	≥ 45	LST EN 16732 (EN 16732) I priedas arba lygiavertis
6.	Matmenų pokytis po skalbimo, % metmenų kryptimi ataudų kryptimi	ne daugiau ± 4 ne daugiau ± 4	LST EN ISO 5077 (ISO 5077) arba lygiavertis Skalbimo procedūra – 4N, džiovinimo būdas – F pagal LST EN ISO 6330 (ISO 6330) arba lygiavertis

28. Švarko kišenės užtrauktukai – 18 ($\pm 0,5$) cm ilgio, su spiraliniais plastmasiniais paslėptais (nematomais) danteliais ir viena metaline spynele. Užsegto užtrauktuko dantelių takelio plotis – 0,3 ($\pm 0,1$) cm.

29. Patogesniai atsegimai, prie visų švarko užtrauktukų spynelių uždėti ne trumpesnio kaip 6 cm ilgio laikikliai, suformuoti sujungus virvutės galus pakabuku (pakabuko ilgis turi būti ne mažesnis kaip 2 cm, plotis – ne mažesnis kaip 0,6 cm, storis – ne mažesnis kaip 0,4 cm).

30. Tekstilinė juostelė – 1 ($\pm 0,1$) cm pločio. Tekstilinės juostelės galai turi būti apdirbti taip, kad neirtų.

31. Elastinė kantavimo juostelė – 2,2 ($\pm 0,1$) cm pločio, ties lenkimo linija paploninta.

32. Siuvimo siūlai – armuoti poliesteriniai arba ne blogesnės kokybės, neblunkantys. Siuvimo siūlų storis ir dygsnių tankumas turi užtikrinti siūlės stiprumą.

33. Švarko peltakiavimo siūlų spalva derinama prie pagrindinio audinio šiaudo spalvos. Visos kitos striukės siuvime panaudotos medžiagos (trikotažinis tinklelis, kibūs tekstiliniai užsegimai, užtrauktukai, užtrauktukų spynelės laikikliai, tekstilinės juostelės, elastinė kantavimo juostelė, ir pan.) turi būti artimos spalvos kodui 18-0617 TP (angl. „Covert Green“) pagal PANTONE TEXTILE katalogą ir patikimai tarnauti dėvėjimo metu.

34. Švarko siuvime panaudotų pagalbinių medžiagų (trikotažinio tinklelio, kibių tekstilinių užsegimų ir užtrauktukų) nusidažymo atsparumo skalbimui, nusidažymo atsparumo sausai ir šlapiai

trinčiai bei matmenų pokyčio po skalbimo rodikliai turi būti ne blogesni nei 3 lentelėje nurodyti pagrindinio audinio rodikliai, atliekant pagal 3 lentelėje nurodytus bandymo metodus.

35. Švarko siuvime naudojamų medžiagų spalvos suderinamos darbinio pavyzdžio derinimo metu.

ANTRASIS SKIRSNIS REIKALAVIMAI ŠVARKO MODELIIUI

36. Švarkas tiesaus silueto, į apačią nežymiai siaurėjantis, su ilgomis statytomis rankovėmis, su apykakle-stove, priekyje (per visą gaminio ilgį) užsegamas užtrauktuku. Striukės priekio kraštai nupeltakuoti viengubu 0,5-0,6 cm pločio peltakiu.

37. Kiekvieną švarko priekinę puselę sudaro: priekio detalė, priekio šonelio viršutinė ir apatinė detalės ir papetės detalė, pereinanti į nugaros pusę (švarkas siuvamas be pečių siūlės).

38. Švarko nugarą sudaro: vidurinė detalė ir dvi šonelių detalės (dešinės ir kairės pusės).

39. Švarko priekio puselė ir rankovės priekinė siūlė prisiuvamos viena (ištisine) siūle su švarko šoninio įdūro detale, kurio kitas kraštas atitinkamai prisiuvamas viena (ištisine) siūle prie švarko nugaros ir rankovės. Šoninis įdūras sukirtas iš vienos detalės. Šoninio įdūro plotis: ties rankovių apačia 10 ($\pm 0,5$) cm, ties pažastimi 16 ($\pm 0,5$) cm, ties švarko apačia 10,5 ($\pm 0,5$) cm (matuojama tarp įsiuvimo siūlų).

40. Švarkas priekyje su dviem vertikaliomis kišenėmis, įsiūtomis priekio šonelių prisiuvimo siūlėse ir užsegamomis užtrauktukais:

40.1. kišenių viršutinis maišelis sukirtas iš šiauštinio mezginio, apatinis maišelis - iš 80-90 g/m² paviršinio tankio trikotažinio tinklelio;

40.2. prie apatinio kišenės maišelio užsiūtas įkišenis, sukirtas iš pagrindinio audinio. Įkišenio plotis turi būti ne mažesnis kaip 4 cm (matuojama nuo įkišenio palenkto krašto iki kišenės siūlės);

40.3. patogesniajam naudojimui, apatinės kišenės maišelis sukirtas platesnis nei viršutinis maišelis ir visa ilgiu prisiūtas prie striukės priekinio krašto;

40.4. kišenių angos viršus ir apačia sustiprinti, padarant 1 cm ilgio įtvirčius spec. mašina.

41. Prie kairės priekio puselės (po užtrauktuku) prisiūtas 3 ($\pm 0,1$) cm pločio atvartas, viršutinėje dalyje išplatėjantis iki 4,2 ($\pm 0,2$) cm pločio (matuojama nuo atvarto krašto iki įsiuvimo siūlės):

41.1. atvarto viršus – iš vienos detalės, sukirtos iš pagrindinio audinio;

41.2. atvarto apatinė dalis sukirta iš dviejų detalių: viršutinė detalė (baigiasi 4 ($\pm 0,2$) cm žemiau priekaklio siūlės) – iš šiauštinio mezginio, apatinė detalė – iš pagrindinio audinio;

41.3. atvarto apsaugojimui nuo užtrauktuko, jo viršutinėje detalėje (per visą jo ilgį) prisiūta tekstilinė juostelė;

41.4. atvarto kampai – užapvalinti;

41.5. atvarto kraštai nupeltakuoti viengubu peltakiu.

42. Skiriamųjų ženklų užsidėjimui, prie švarko prisiūtos nustatytos formos kibaus tekstilinio užsegimo švelnios pusės (su kilputėmis) detalės:

42.1. prie dešinės priekio puselės, 8 ($\pm 0,2$) cm nuo priekaklio ir 3 ($\pm 0,2$) cm nuo priekinio užsegimo horizontaliai prisiūta stačiakampio formos, 2,5 ($\pm 0,2$) x 12,5 (+0,3) cm dydžio juostelė, skirta vardiniam ženklui prisegti;

42.2. prie dešinės priekio puselės, 1 ($\pm 0,1$) cm žemiau vardinio ženklo juostelės (per jos vidurį), prisiūta stačiakampio formos, 5 ($\pm 0,2$) x 9 ($\pm 0,2$) cm dydžio detalė, skirta laipsnio skiriamajam ženklui prisegti;

42.3. prie abiejų rankovių, 10 cm ($\pm 0,5$) cm atstumu nuo rankovės siūlės aukščiausio taško, prisiūtos stačiakampio formos, 10 ($\pm 0,5$) x 13 (+0,5) cm dydžio detalės kitiems skiriamiesiems ženklu prisegti.

43. Švarko apykaklės-stovės aukštis 8 ($\pm 0,5$) cm. Apykaklė-stovė sukonstruota taip, kad būtų galima dėvėti ir atverstą:

43.1. apykaklės-stovės išorinis sluoksnis susiūtas iš trijų detalių, sukirtų iš pagrindinio audinio;

43.2. apykaklės-stovės vidinis sluoksnius - iš šiauštinio mezginio detalės, kurios viršutinėje dalyje užsiūta juostelė, sukirpta iš pagrindinio audinio. Juostelės kraštas palenktas į vidų ir prisiūtas viengubu apdailos peltakiu. Užsiūtos juostelės plotis 2-2,2 cm (matuojant nuo palenkto juostelės krašto iki apykaklės-stovės viršaus).

43.3. apykaklės-stovės išorinio ir vidinio sluoksnių susiuvimo siūlė nupeltakiuota viengubu apdailos peltakiu (apykaklės-stovės išorinis sluoksnius nepeltakiuojamas).

44. Švarkas siuvas su pamušalu.

45. Švarko pamušalas sutvirtinamas su švarko viršumi per pamušalines juosteles, paliekant ne ilgesnį nei 1 cm laisvumą:

45.1. rankovės išėmos viršutinėje dalyje ir apatinėje dalyse (iš abiejų įduro pusių);

45.2. rankovėse 8-10 cm atstumu nuo rankovės apačios (iš abiejų įduro pusių);

45.3. švarko šonuose, 10-12 cm atstumu nuo švarko apačios (iš abiejų įduro pusių).

46. Pamušalo sutvirtinimas su švarko viršumi turi užtikrinti, kad užsidedant/nusiimat švarką, pamušalas laikytųsi savo vietoje, t.y. nesiverstų į išorinę pusę.

47. Švarko pakabinimui, jo viduje (į priekaklio siūlę) įsiūta 7-8 cm ilgio pakaba iš tekstilinės juostelės.

48. Apykaklės-stovės įsiuvimo į priekaklį siūlės sutvirtintos tarpusavyje (gali likti nesutvirtinti ne ilgesni kaip 4 cm atstumai, matuojant nuo striukės priekio krašto).

49. Švarko apačia ir švarko rankovių apačios sutvirtinamos su pamušalu ir sutraukiamos, apkantuoiant elastine kantavimo juostele.

III SKYRIUS DARBINIŲ PAVYZDŽIŲ TVIRTINIMAS

50. Sudarius sutartį, pagal Lietuvos kariuomenės turimą pavyzdį, derinami ir tvirtinami darbiniai pavyzdžiai (darbiniai pavyzdžiai turi atitikti Lietuvos kariuomenės pavyzdžius audinio marginimu, gaminių konstrukcija ir siuvimo technologija).

51. Darbinio pavyzdžio tvirtinimui pristatomi:

51.1. du identiški gaminiai (bazinio dydžio);

51.2. matų lentelė suderinimui;

51.3. gaminio priežiūros instrukcija suderinimui (kuri turės būti pridėta prie kiekvieno gaminio);

51.4. gaminio techninis aprašas (su gaminio siuvime panaudotų medžiagų pavyzdžiais ir charakteristikomis, įrodančiomis jų atitikimą techninėje specifikacijoje ir sutartyje nustatytiems reikalavimams).

52. Esant poreikiui, derinimo eigoje gaminio išmatavimai, siuvimo technologija ir pan. gali būti tikslinami, jeigu tai neblogins gaminio išvaizdos ir funkcinių savybių.

53. Masinę gamybą leidžiama pradėti tik patvirtinus darbinius pavyzdžius.

IV SKYRIUS GAMINIŲ ŽENKLINIMAS IR PAKAVIMAS

54. Kiekvieno gaminio vidinėje pusėje (vieta suderinama darbinio pavyzdžio derinimo metu) turi būti įsiūta ženklinimo juostelė, kurioje nurodoma:

- tiekėjo pavadinimas arba prekės ženklas;
- gamintojo pavadinimas arba prekės ženklas (jei nesutampa su tiekėju);
- gaminio pavadinimas (turi atitikti nurodytą sutartyje);
- pluoštinė sudėtis;
- dydis;
- sutarties data ir numeris;
- prekės partijos ir siuntos indeksas;
- pagaminimo data;
- priežiūros ženklų simboliai (pagal LST EN ISO 3758 (ISO 3758) arba lygiavertį standartą);
- užrašas „Skalbti be optinių baliklių“;

- užrašas „Lietuvos kariuomenės nuosavybė“.

Ženklinimo juostelėje papildomai gali būti nurodyta ir kita informacija, kurią gamintojo nuomone turėtų žinoti kiekvienas vartotojas.

55. Gminių ženklinime turi būti nurodytas skalbimas automatinėmis skalbimo mašinomis (temperatūra ne mažiau 40° C) ir būgninis džiovinimas.

56. Ženklinimo juostelės turi būti pagamintos iš atlasinės juostelės arba lygiavertės (juostelės kraštai negali būti aštrūs). Informacija ženklinimo juostelėje turi būti lengvai įskaitoma visą gaminio naudojimo laiką.

57. Kiekvienas gaminys ženklinamas etikete, kurioje nurodoma:

- tiekėjo pavadinimas arba prekės ženklas;
- gamintojo pavadinimas arba prekės ženklas (jei nesutampa su tiekėju);
- importuotoms prekėms nurodyti prekės kilmės šalį, jeigu ji nesutampa su šalimi, kurioje registruota gamintojo buveinė;
- gaminio pavadinimas (turi atitikti nurodytą sutartyje);
- dydis;
- sutarties data ir numeris;
- prekės partijos ir siuntos indeksas;
- pagaminimo data;
- NSN kodas.

58. Ženklinimo etiketė turi būti patikimai pritvirtinta, ženklinimo rekvizitai turi būti pakankamo dydžio, kad būtų galima lengvai perskaityti ir suprasti pateikiamą informaciją. Ženklinimo etiketės tvirtinimo vieta turi būti parinkta taip, kad būtų galima lengvai perskaityti etiketę, esant supakuotam gaminiui.

59. Prie kiekvieno gaminio turi būti pridėta priežiūros instrukcija lietuvių kalba. Instrukcija gali būti pritvirtinta prie gaminio arba pateikta QR kodu ženklinimo juostelėje (arba atskiroje juostelėje, pritvirtintoje prie gaminio).

60. Švarkai pakuojami individualiai į polietileninius maišelius (arba lygiavertę pakuotę, užtikrinančią visišką gaminių apsaugą nuo drėgmės, dulkių ir kitų pažeidimų transportavimo ir/ar saugojimo metu) ir sudedami į tvirtas (atsparias ilgam sandėliavimui ir daugkartiniams pervežimams) kartonines dėžes pagal dydžius ne daugiau kaip po 10 vnt.

61. Kiekviena kartoninė dėžė turi būti paženklinta ne mažesnio kaip A5 formato dydžio lapu su tokiais ryškiai matomais rekvizitais:

- tiekėjo pavadinimas arba prekės ženklas;
- gamintojo pavadinimas arba prekės ženklas (jei nesutampa su tiekėju);
- importuotoms prekėms nurodyti prekės kilmės šalį, jeigu ji nesutampa su šalimi, kurioje registruota gamintojo buveinė;
- gaminio pavadinimas (turi atitikti nurodytą sutartyje);
- dydis;
- kiekis;
- sutarties data ir numeris;
- prekės partijos ir siuntos indeksas;
- pagaminimo data;
- NSN kodas.

62. Kartoninės dėžės pristatomos sudėtos ant standartinio dydžio (120 X 80 cm) euro padėklų (toliau – europaletės). Europaletės turi būti tinkamai paruoštos transportavimui: kartoninės dėžės transportavimo metu turi išlaikyti savo pradinę formą, būti sudėtos taip, kad neišsikištų už europaletės ribų ir tolygiai užpildytų europaletės plotą. Europaletė turi būti tvirtai apvyniota pakavimo plėvele taip, kad transportavimo metu kartoninių dėžių nebūtų galima atskirti nuo europaletės. Prie kiekvienos europaletės turi būti pritvirtintas ne mažesnio kaip A4 formato dydžio lapas su tokiais ryškiai matomais rekvizitais:

- tiekėjo pavadinimas;
- gamintojo pavadinimas arba prekės ženklas (jei nesutampa su tiekėju);

- gaminio pavadinimas (turi atitikti sutartyje nurodytą);
- dydis;
- dėžių kiekis;
- gaminių kiekis vienoje dėžėje;
- bendras gaminių kiekis europaletėje;
- kita informacija (nurodoma esant poreikiui).

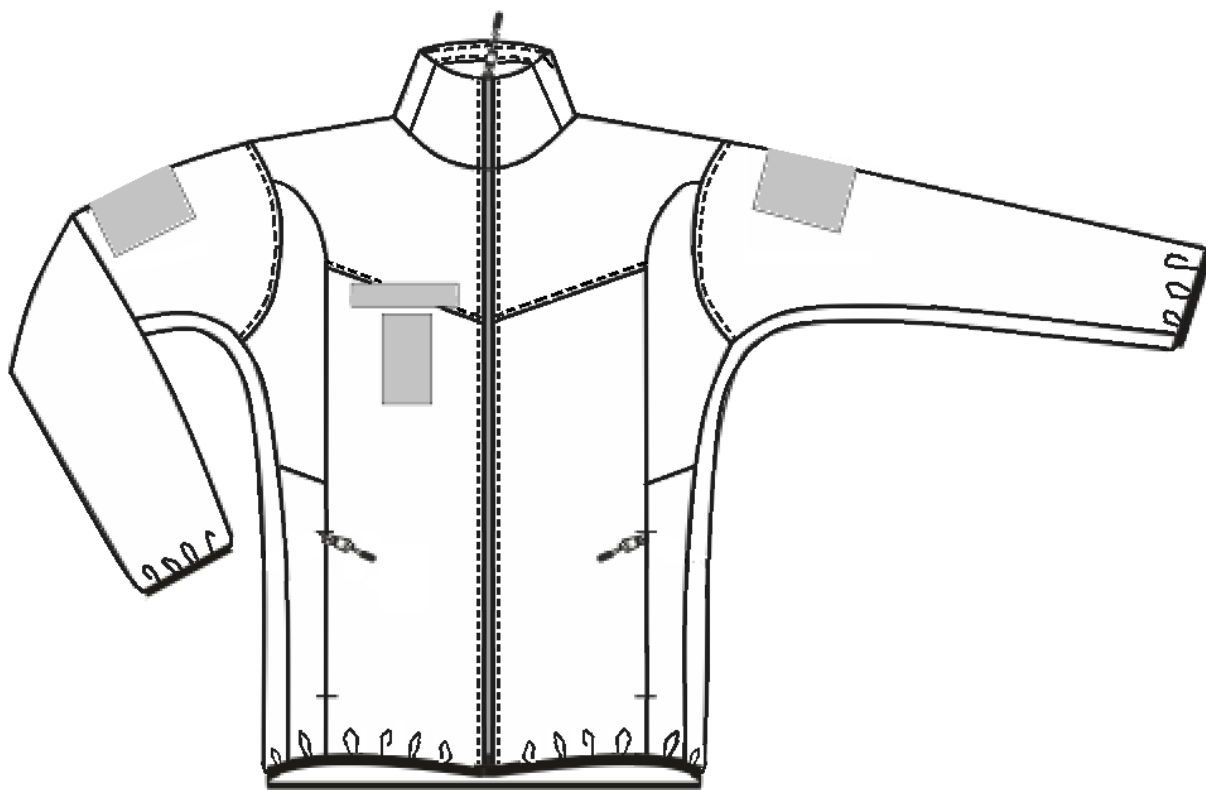
63. Dedant ant europaletės kartonines dėžes su skirtingų dydžių gaminiais, šios dėžės turi būti atskirtos europaletėmis ar standaus kartono lakštais.

64. Gaminių pakuotės turi atitikti minimalius aplinkos apsaugos kriterijus, nurodytus Lietuvos Respublikos aplinkos ministro 2011 m. birželio 28 įsakymu Nr. D1-508 patvirtinto „Aplinkos apsaugos kriterijų taikymo, vykdant žaliuosius pirkimus, tvarkos aprašo“ 2 priedo II skyriuje „Pakuotės“.

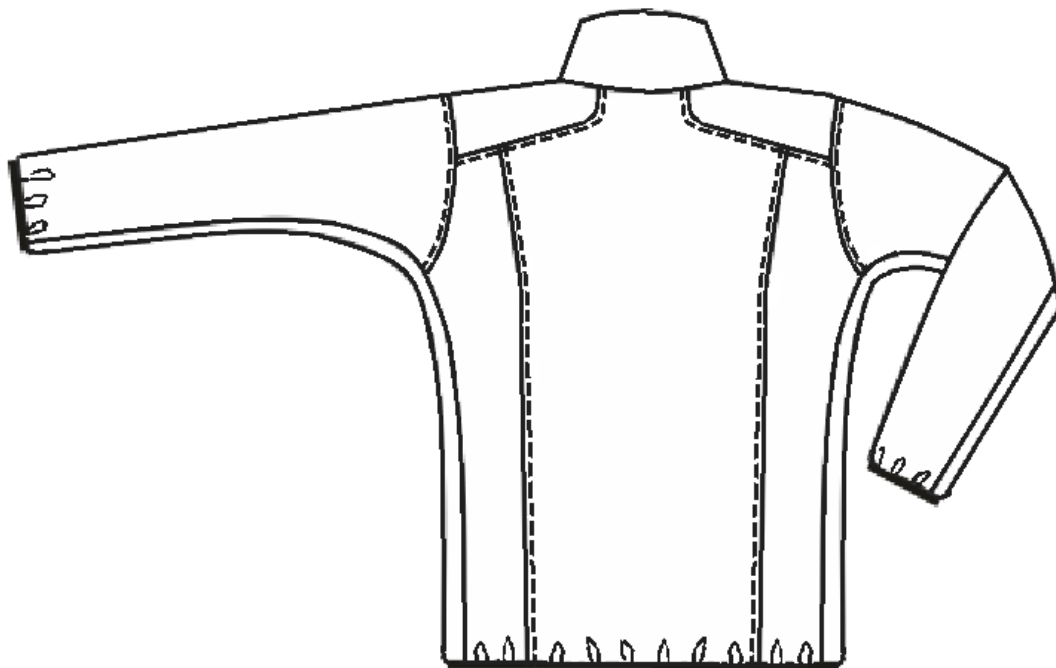
V SKYRIUS GAMINIŲ PRIĖMIMAS

65. Gaminiai priimami partijomis ir siuntomis. Kiekviena prekių partija turi būti pažymėta sutartiniu ženklu, ir jai pateikiama prekės atitikties deklaracija pagal LST EN ISO/IEC 17050-1 (ISO/IEC 17050-1) formą A.2 arba lygiaverčio standarto pavyzdį.

66. Pirkėjas iš pasirinktos prekių partijos pagal sutarties sąlygas tikrina prekių kokybę bei gali atlikti jų laboratorinius bandymus. Tuo atveju, kai gauti rezultatai neatitinka techninėje specifikacijoje ir sutartyje nurodytų reikalavimų, brokuojama visa tuo metu pristatyta prekių partija.

ŠVARKAS IŠ PRIEKIO

1 eskizas

ŠVARKAS IŠ NUGAROS

2 eskizas

SLEPIAMASIS (UNIVERSALUS) PIEŠINYS



3 eskizas