

TVIRTINU

Direktoriaus pavaduotoja ugdymui, laikinai
atliekanti Prezidento Kazio Griniaus gimnazijos
direktoriaus funkcijas
Irena Raulinaitienė



PATALPŲ REMONTO UŽDUOTIS SU TECHNINE SPECIFIKACIJA

1. UŽSAKOVAS	Prezidento Kazio Griniaus gimnazija, Atgimimo g. 1, Kazlų Rūda
2. DARBŲ PAVADINIMAS, ADRESAS:	Valgyklos patalpų remonto darbai M. Valančiaus g. 3. Kazlų Rūda
3. STATINIO KATEGORIJOS:	Neypatingas statinys; Grupė pagal paskirtį – Negyvenamasis pastatas; Pogrupis pagal paskirtį – Valgykla
4. STATYBOS RŪŠIS	Paprastasis remontas (statybos rūšis gali būti tikslinama paslaugų teikimo metu).
5. OBJEKTO APRAŠYMAS	Ši techninė užduotis skirta paprastojo remonto aprašui ir statybos darbams įsigyti. Vadovaujantis šia darbų technine užduotimi, parengti paprastojo remonto aprašą ir atlikti apie 186,00 m ² ploto patalpų remonto darbus (pastato unikalus Nr.5195-8000-4042).
6. PAGRINDINIŲ DARBŲ APIMTIS:	1. Atlikti valgyklos patalpos 1-2 paprastąjį remontą. Pridedama: -objekto dalinis planas su patalpų išdėstymu; - remonto darbų apimtys nurodyti techninėje specifikacijoje (priedai). Rangovas turi pats įvertinti numatomus darbų kiekius bei reikalingas medžiagas vietoje, prieš pateikdamas pasiūlymą. Prieš pradėdant darbus suderinti sąmatą su Užsakovu.
7. DARBAI VYKDOMI:	Pagal Lietuvos Respublikos statybos įstatymą, galiojančius statybos techninius reglamentus ir kitus galiojančius teisės aktus.
8. PATEIKIAMOS DOKUMENTACIJOS SKAIČIUS	Rangovas Užsakovui pateikia parengtą paprastojo remonto aprašą (1 egz. skaitmeninėje laikmenoje, PDF formatu).
9. ŽALIA INFORMACIJA	Vykdomas žalioji pirkimas pagal Lietuvos Respublikos aplinkos ministro 2022 m. gruodžio 13 d. įsakymu Nr. D1-401 patvirtintą „Aplinkos apsaugos kriterijų taikymo, vykdamas žaliuosius pirkimus, tvarkos aprašą“. Aplinkos apsaugos kriterijai, nustatyti pirkimo sąlygose.

10. Darbus atlikti laikantis galiojančių normų ir standartų. Darbams naudoti tik sertifikuotas medžiagas, atitinkančias LST reikalavimus.

11. Atlikimo terminai:

11.1. Darbai turi būti atlikti **trijų mėnesių laikotarpyje** (įskaitant visų reikalingų dokumentų sutvarkymą) nuo darbų pradžios (darbų pradžia laikoma Sutarties pasirašymo data). Rangovas iki darbų

atlikimo termino pabaigos privalo atlikti visus Darbus.

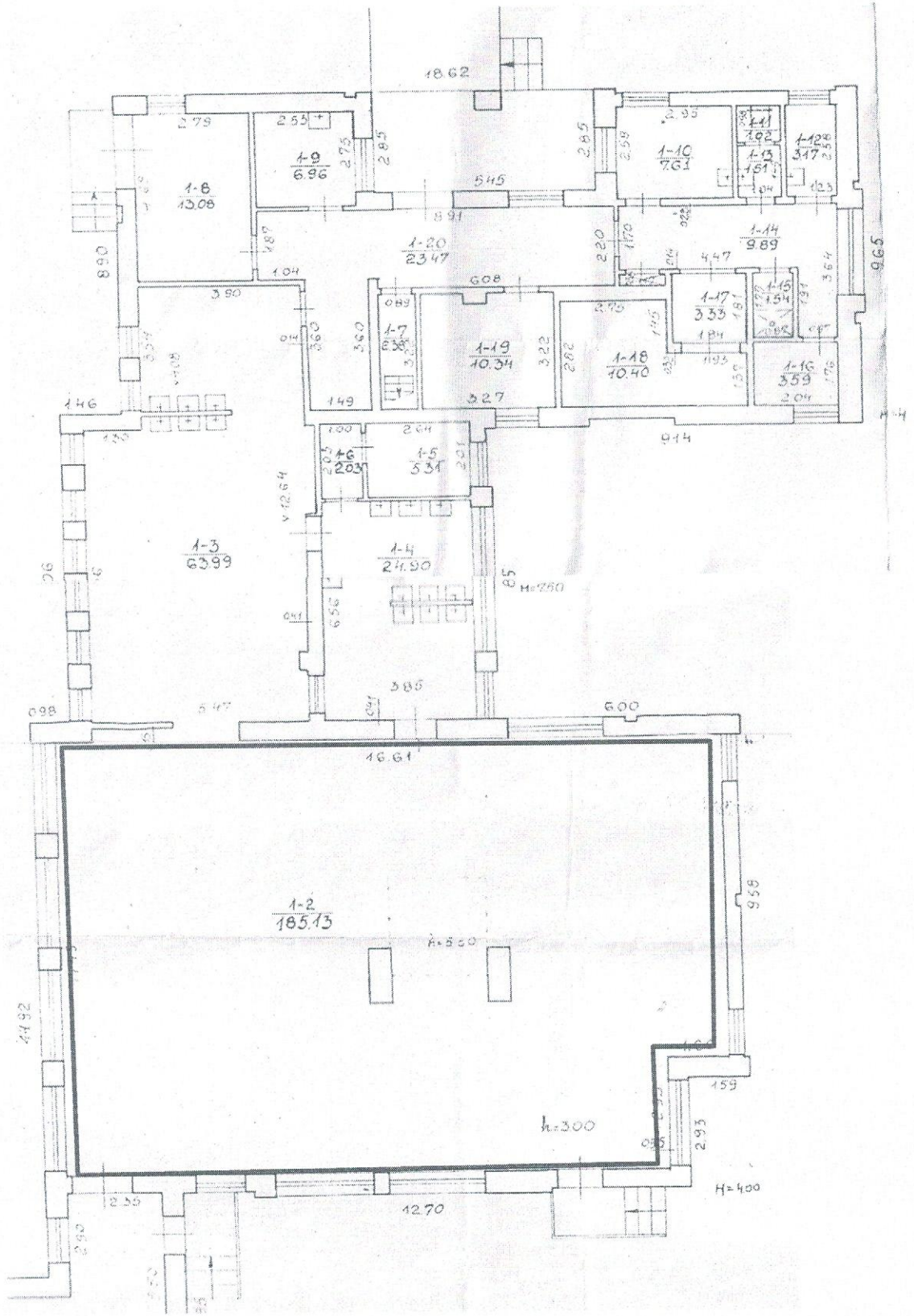
11.2. Rangovas įvykdęs darbus pateikia Užsakovui dokumentaciją, kuri nurodyta 8 punkte bei papildomi dokumentai gali būti derinami paslaugų teikimo metu. **Rangovas privalo apsidrausti Rangovo civilinės atsakomybės privalomuoju draudimu ir atliekamų darbų bei jų atlikimui reikalingų medžiagų ir įrangos nuo visų galimų rizikos atvejų ne mažesne kaip visiško atstatymo kaina draudimu.**

11.3. Darbų kiekių žiniaraščiuose ar kituose pirkimo dokumentuose paminėti konkretūs gaminių pavadinimai, jų modeliai ar šaltiniai, konkretūs procesai, būdingi konkretaus tiekėjo tiekiamoms prekėms ar teikiamoms paslaugoms, ar prekės ženklai, patentai, tipai, konkreti kilmė ar gamyba, nuorodos į standartus ir/ar technologijas yra rekomendacinio bei orientacinio pobūdžio ir gali būti pakeisti lygiaverte (ne blogesniais techniniais rodikliais ir atitinkančią reikalaujamus kokybės parametrus) kitų gamintojų produkcija (prekėmis), Tiekėjas nėra įpareigotas siūlyti ir/ar naudoti konkrečių gamintojų produkciją, o standartai, techniniai liudijimai ar bendrosios techninės specifikacijos gali būti taikomi lygiaverčiai nurodytiems. Lygiavertiškumo įrodymas yra tiekėjo pareiga, tačiau aukščiau nurodyti pakeitimai turi būti raštu suderinti su Užsakovu.

10.4. Sutarties galiojimo laikotarpis – nuo sutarties įsigaliojimo datos iki visų sutartinių įsipareigojimų įvykdymo.

11. Darbų atlikimo vieta: M. Valančiaus g. 3. Kazlų Rūda

VALGYKLOS PATALPŲ DALINIS PLANAS



TECHNINĖ SPECIFIKACIJA

Statinių grupė
Statinys

PREZIDENTO KAZIO GRINIAUS GIMNAZIJA
M. Valančiaus g. 3. Kazlų Rūda

YPATINGI REIKALAVIMAI

1. Visos renovacijoje naudojamos medžiagos privalo turėti atitikties sertifikatus, CE žymėjimą.
2. **Grindys**

Epoksidinių grindų įrengimo darbai remontuojamose patalpose atliekami vadovaujantis galiojančiais Lietuvos Respublikos teisės aktais, statybos techniniais reglamentais (STR), gamintojų technologiniais reikalavimais ir gerąja statybos praktika.

Esamas grindų pagrindas neardomas. Rangovas, prieš pradėdamas darbus, privalo įvertinti esamo grindų pagrindo techninę būklę ir tinkamumą epoksidinės dangos įrengimui. Pagrindas turi būti stabilus, sausas, tvirtas, švarus, be atšokimų, trupančių vietų, riebalų, dulkių, įtrūkimų ir kitų sukibimą mažinančių defektų.

Esant paviršiaus nelygumams, defektams ar pažeidimams, pagrindas turi būti lokaliai remontuojamas, glaistomas ir išlyginamas naudojant „Remmers“ arba lygiaverčių techninių parametru medžiagas, užtikrinant tinkamą sukibimą su epoksidine grindų sistema.

Prieš epoksidinės dangos įrengimą grindų pagrindas turi būti tinkamai paruoštas: nuvalytas, nugaruntuotas pagal pasirinktos sistemos technologinius reikalavimus, išlygintas tiek, kad būtų užtikrintas vientisas dangos padengimas.

Įrengiama vientisa besiūlė epoksidinė grindų danga, tinkama intensyviai eksploatacijai ugdymo įstaigoje.

Epoksidinė grindų danga turi būti: atspari intensyviai mechaniniam poveikiui ir trinčiai, atspari drėgmei bei valymo priemonėms, lengvai valoma ir higieniška; neslidi (ne žemesnės kaip R10 slydimo klasės arba lygiaverčių savybių), tinkama intensyviai žmonių judėjimui viešosios paskirties patalpose.

Danga turi būti vientisa, lygi, be siūlių, oro pūslių, įtrūkimų, spalvinių netolygumų, sluoksnio atsisluoksniavimo ar kitų vizualinių defektų. Paviršius turi būti tolygus ir užtikrinti saugų judėjimą.

Visoje patalpoje turi būti suformuojama vientisa epoksidinė grindjuostė (užlenkimas prie sienos) ne mažesnio kaip 100 mm aukščio, užtikrinanti higienišką ir lengvai valomą grindų bei sienos sujungimą.

Grindų aukščio skirtumai tarp gretimų patalpų turi būti minimalūs ir netrukdyti saugiam judėjimui.

Prieš darbų pradžią rangovas privalo pateikti Užsakovui darbų technologines korteles, naudojamų medžiagų technines specifikacijas, atitikties deklaracijas ir kitus kokybę pagrindžiančius dokumentus. Medžiagos ir technologiniai sprendiniai gali būti naudojami tik suderinus su Užsakovu.

3. Sienos

Nuo visų dažytų sienų pašalinami seni dažai. Visos sienos, kurios yra pažeistos pelėsinio grybelio yra apdorojamos pelėsinį grybelį naikinančiomis priemonėmis. Atsisluoksniavęs tinkas pašalinamas ir įrengiamas naujas. Suremontuoti įtrūkimai, seno ir naujo tinko sujungimo vietos, papildomai armuojami stiklo pluošto armavimo tinkeliais arba audiniais. Neturinčios lygių plokštumų ir stačių kampų mūrinės sienos ir pertvaros lyginamos sausais mišiniais, tinkuojamos. Užsandarinamos, užbetonuojamos visos angos ir tarpai tarp g/b perdangų ir sienų, skylės g/b perdangose. Po sienų tinkavimo, lyginimo darbų visos sienos ruošiamos apdailos įrengimui. Visos naudojamos medžiagos

turi būti tarpusavyje derančios. Prieš kiekvieną technologinę operaciją pertvarų plokštumos gruntuojamos giluminiais gruntais. Sienos lyginimui gali būti naudojamos GKP. Jei GKP klijuojamos ar daromas metalinis karkasas ir vėliau ją prisukant prie karkaso būtina vadovautis KNAUF technologija.

Sienos kur buvo dažytos, glaistomos ir dažomos atspariais trinčiais ir valymui skirtais dažais. Patalpose kur bus didelė drėgmė daroma dviguba hidroizoliacija į kampus papildomai įklijuojant hidroizoliacinį audinį.

Prieš pradėdant darbus, naudojamų medžiagų ir įrangos techninės specifikacijos, technologinės kortelės teikiamos Užsakovui, kuris įvertinęs atitikimą šio aprašo reikalavimams suderina jų naudojimą. Visi darbai, technologinės operacijos ir jų kiekiai, kurie būtini pagal STR reikalavimus pertvarų įrengimo darbų užbaigimui, privalomi atlikti nepriklausomai nuo to, ar jie yra apibūdinti šiame dokumente, ar ne

4. Lubos

Naujų lubų įrengimo darbai remontuojamose patalpose atliekami vadovaujantis laikantis šiems darbams numatytų STR reikalavimų. Užtaisomos g/b perdangos plokštėse esančios skylės ir tarpai, plyšiai tarp g/b perdangos plokščių ir sienų. Sutvarkytos g/b perdangos plokštės apdorojamos paspalvintu giluminiu gruntu. Lubos paruošiamos dažymui. Esamos lubų kalkės nuplaunamos, paviršiai išlyginami, gruntuojami. Paviršiai dažomi luboms skirtais vandens dispersiniais dažais ne mažiau kaip 2 kartus. Visi glaistomi ir dažomi paviršiai turi būti dažomi atsižvelgiant į higieninius reikalavimus. Visos naudojamos medžiagos turi būti tarpusavyje derančios ir sertifikuotos.

5. Durys

Remontuojamose patalpose keičiamos vienos esamos durys į naujas PVC arba aliuminio profilio duris.

Naujos durys turi būti pritaikytos neįgaliesiems, užtikrinant patogų ir saugų patekimą. Minimalus laisvas durų praėjimo plotis – ne mažesnis kaip 0,8 m.

Durys turi būti kokybiškos, tvirtos ir tinkamos ilgam naudojimui.

Durų montavimas atliekamas vadovaujantis STR reikalavimais ir gamintojo montavimo instrukcijomis. Durys montuojamos pagal kartu su gaminiu pateikiamą montavimo instrukciją.

Durų anga turi būti paruošta taip, kad būtų galima įstatyti ne mažesnio kaip 0,8 m pločio duris. Angos paruošimo paklaida – ne didesnė kaip 20 mm.

Visi darbai, technologinės operacijos ir jų kiekiai, būtini pagal STR reikalavimus durų angos paruošimui ir durų montavimui, privalo būti atlikti nepriklausomai nuo to, ar jie atskirai įvardyti šiame dokumente, ar ne.

6. Vėdinimo sistema

Remontuojamoms patalpoms, paliekama esama vėdinimo sistema. Užsakovo nurodytoje vietoje įrengiamos papildomos ventiliacinės angos su difuzoriais. Keičiamos visos senos ventiliacijos grotelės.

Visi darbai, technologinės operacijos ir jų kiekiai, kurie būtini atlikti pagal STR vėdinimo sistemų įrengimo ir eksploatavimo reikalavimus privalomi atlikti nepriklausomai nuo to, ar jie yra apibūdinti šiame dokumente, ar ne.

7. Santechniniai mazgai

Nėra

8. Patalpų šildymo sistema

Remontuojamose patalpose keičiami centraliniam šildymui skirti vamzdiniai bei šildymo prietaisai.

9. Langai ir palangės

Remontuojamose patalpose lieka seni langai ir palangės.

10. Gaisrinė signalizacija

Remontuojamose patalpose lieka esanti gaisrinė signalizacija.

11. Instaliacija

Visi elektros tinklai įrengiami vadovaujantis Lietuvos Respublikoje galiojančiais teisės aktais ir STR reikalavimais.

Remontuojamose patalpose įrengiami 8 elektros taškai. Esami vidaus elektros tinklai, kiek įmanoma, atnaujinami, įrengiant naujus kabelius.

Elektros instaliacijai naudojami trijų gyslų kabeliai, kurių skerspjūvis ne mažesnis kaip 1,5 mm².

Įrengiamas kasos aparato maitinimo laidas, kuris neslepiamas sienose ar konstrukcijose, tačiau turi būti tvarkingai praveistas ir pritvirtintas prie grindų / grindjuosčių zonoje taip, kad būtų užtikrinta: saugi eksploatacija, mechaninė apsauga, galimybė esant poreikiui lengvai pakeisti kabelį.

Visos rozetės ir jungikliai keičiami naujais ir montuojami pagal galiojančius elektros instaliacijos normatyvinius reikalavimus.

Elektros taškai, jungikliai ir šviestuvai išdėstomi pagal naują patalpų planinę schemą. Esami elektros instaliacijos taškai negali būti uždengiami ar panaikinami be jų perkėlimo. Formuojant naujas gipso kartono (GKP) pertvaras, visi elektros taškai privalo būti perkelti į naujai suformuotas konstrukcijas.

Elektros laidus strobuoti nebūtina, tačiau tai yra patikimiausias būdas visiškai paslėpti laidus sienose. Galimi alternatyvūs būdai – laidus galima tvirtinti tiesiai prie sienos ir užtinkuoti (tinko sluoksnis turi būti bent kelis milimetrus storesnis už laidą). Laidus galima tiesti apsauginiuose gofruotuose vamzdeliuose (gofrose). Esamos elektros skydinės, jei jos neatitinka galiojančių reikalavimų, modernizuojamos arba keičiamos naujomis, atitinkančiomis galiojančius standartus.

12. Statybinės atliekos ir seni įrenginiai

Demontuoti gaminiai, pagal Užsakovo pareikalavimą, perduodami Užsakovui, pristatant į nurodytą sandėliavimo vietą, arba išvežami į statybinių atliekų sąvartyną utilizavimui. Patalpos priduodamos tik jas nepriekaištingai išvalius ir pašalinus visus remonto darbų metu atsiradusius nešvarumus.

DARBŲ KIEKIAI IR APIMTYS

Patalpa 1-2

Patalpos paskirtis Maitinimo patalpa

Eil. Nr.	Darbai ir apimtys	Mato vnt.	Kiekis
1	Senų durų išėmimas	vnt	1,0
2	PVC naujų dviverių durų (tinkančių neįgalia turintiems asmenims įvažiuoti) montavimas	vnt	1,0
3	Senų šildymo vamzdynų ir radiatorių demontavimas bei keitimas naujais	vnt.	11,0
4	Pagrindo epoksidinėms grindims paruošimas, išlyginimas „Remmers“ arba analogiškomis priemonėmis	m2	186,0
5	Epoksidinių grindų išliejimas	m2	186,0
6	Grindjuosčių formavimas iš epoksidinės dangos	m	45,0
7	Senų dažų pašalinimas nuo sienų paviršių	m2	255,0
8	Lubų paruošimas dažymui (įtrūkimų šalinimas, glaistymas ir gruntavimas). Maksimalus aukštis 5.5 m.	m2	236,0
9	Lubų dažymas du kartus vandens emulsiniais dažais	m2	236,0
10	Sienų paviršių paruošimas dažymui (lyginimas , glaistymas, įrūkimų šalinimas ir gruntavimas)	m2	300,0
11	Paruoštų dažymui sienų dažymas du kartus vandens emulsiniais dažais	m2	300,0
12	Senų rozečių ir jungiklių keitimas bei naujų instaliacijos taškų ir laidų įrengimas	tašk.	8,0
13	Statybinių šiukšlių išvežimas ir utilizavimas	t	1,0