



Statytojas (užsakovas)	AB „VIA LIETUVA“ (UAB „GIRAITĖS VANDENYS“)
Statinio projekto pavadinimas	VALSTYBINĖS REIKŠMĖS MAGISTRALINIO KELIO A5 KAUNAS – MARIJAMPOLĖ – SUVALKAI JUNGIAMOJO KELIO NR. 0005017002 PAPRASTASIS REMONTAS, ĮRENGIANT NUOVAŽĄ 2,48 KM DEŠINĖJE PUSĖJE
Statinio kategorija	YPATINGASIS STATINYS
Statinio grupė	SUSISIEKIMO KOMUNIKACIJOS
Naudojimo paskirtis	KELIAI
Statybos rūšis	PAPRASTASIS REMONTAS
Statinio projekto etapas	PAPRASTOJO REMONTO APRAŠAS
Statinio projekto dalis	PASIRENGIMO STATYBAI IR STATYBOS DARBŲ ORGANIZAVIMO
Statinio projekto numeris	AT-24S-2263
Bylos (segtuvo) žymuo	SO-03
Bylos (segtuvo) laidos žymuo	0

Vilnius, 2024 m.

UAB „ATAMIS“	DIREKTORIUS	MINDAUGAS UNDAKAVIČIUS	
	PROJEKTO VADOVAS	MARIUS KAZAKEVIČIUS Atestato Nr. 38708	

STATINIO PROJEKTO SUDĖTIES ŽINIARAŠTIS

Eil. Nr.	Bylos (segtuvo) žymuo	Laida	Pavadinimas	Pastabos
a	b	c	d	e
1.	BD-01	0	Bendroji	
2.	SD-02	0	Susisiekimo	
3.	SO-03	0	Pasirengimo statybai ir statybos darbų organizavimo	
4.	KS-04	0	Statybos skaičiuojamosios kainos nustatymo	

Lentelės skiltyje įrašomi šie duomenys:


a – bylos (segtuvo) eilės numeris;

b – bylos (segtuvo) žymuo pagal statinio projekto dalis;

c – bylos (segtuvo) laidos žymuo;



d – statinio projekto dalies bylos (segtuvo) pavadinimas;

e – papildoma informacija apie laidą, projekto pakeitimus, ankstesnių laidų anuliavimą ir kt. Kai byla (segtuvą) rengia kita projektavimo įmonė, nurodomas jos pavadinimas.

0	2024	Statybos leidimui, konkursui, statybai		
Laida	Išleidimo data	Laidos statusas. Keitimo priežastis (jei taikoma)		
KVAL. PATV. DOK. NR.	 Žirmūnų g.139-321, Vilnius Tel.: (8~5) 272 83 34		STATINIO PROJEKTO PAVADINIMAS Valstybinės reikšmės magistralinio kelio A5 Kaunas – Marijampolė – Suvalkai jungiamojo kelio Nr. 0005017002 paprastas remontas, įrengiant nuovažą 2,48 km dešinėje pusėje	
38708	PV	Marius Kazakevičius	STATINIO NR. IR PAVADINIMAS, DOKUMENTO PAVADINIMAS	LAIDA
40038	PDV	Kipras Daukantas	25-Kelias	0
			Statinio projekto sudėties žiniaraštis	
KALBOS TRUMP.	STATYTOJAS IR (ARBA) UŽSAKOVAS		DOKUMENTO ŽYMUO	LAPAS
LT	AB „Via Lietuva“ UAB „Giraitės vandenys“		AT-24S-2263-00-SO.PSŽ	LAPŲ
				1
				1

**BENDROSIOJ STATINIO PROJEKTO DALIES
BYLOS (SEGTUVO) DOKUMENTŲ SUDĖTIES ŽINIARAŠTIS**

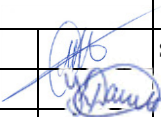
Dokumento žymuo	Lapų sk.	Laida	Dokumento pavadinimas	Pastabos	Lapo Nr.
1	2	3	4	5	6
Tekstai					
AT-24S-2263-00-SO.PSŽ	1	0	Projekto sudėties žiniaraštis		
AT-24S-2263-00-SO.BSŽ	1	0	Bylos (segtuvo) dokumentų sudėties žiniaraštis		
AT-24S-2263-00-SO. AR	20	0	Aiškinamasis raštas		
Brėžiniai					
AT-24S-2263-00-SO.B01	1	0	Statybvietės planas, M 1:500		

0	2024	Statybos leidimui, konkursui, statybai			
Laida	Išleidimo data	Laidos statusas. Keitimo priežastis (jei taikoma)			
KVAL. PATV. DOK. NR.	 Žirmūnų g.139-321, Vilnius Tel.: (8~5) 272 83 34		STATINIO PROJEKTO PAVADINIMAS Valstybinės reikšmės magistralinio kelio A5 Kaunas – Marijampolė – Suvalkai jungiamojo kelio Nr. 0005017002 paprastas remontas, įrengiant nuovažą 2,48 km dešinėje pusėje		
38708	PV	Marius Kazakevičius		STATINIO NR. IR PAVADINIMAS, DOKUMENTO PAVADINIMAS	LAIDA
40038	PDV	Kipras Daukantas		25-Kelias	0
				Statinio bylos sudėties žiniaraštis	
KALBOS TRUMP.	STATYTOJAS IR (ARBA) UŽSAKOVAS		DOKUMENTO ŽYMUO		LAPAS
LT	AB „Via Lietuva“ UAB „Giraitės vandenys“		AT-24S-2263-00-SO.BSŽ		LAPŲ
				1	1

AIŠKINAMASIS RAŠTAS

Turinys

1. BENDRIEJI DUOMENYS.....	2
2. PROJEKTO RENGIMO PAGRINDAS	2
2.1. Privalomieji projekto rengimo dokumentai	2
2.2. Pagrindiniai normatyviniai, kiti dokumentai ir duomenys, kuriais vadovaujantis parengtas projektas:	3
2.3. Techninių ir specialiųjų reikalavimų normatyviniai dokumentai	4
2.4. Esama statybų teritorijos būklė.....	5
2.5. Saugomų teritorijų tvarkymo ir apsaugos reikalavimai	6
2.6. Klimatas.....	6
2.7. Darbų sezoniskumas	6
2.8. Gruntinio vandens pažeminimo būtinumas	7
2.9. Statybos geodezinė kontrolė	7
3. MEDŽIŲ, AUGMENIJOS, DIRVOŽEMIO IR KITO IŠKASAMO GRUNTO IŠSAUGOJIMO IR PANAUDOJIMO SĄLYGOS	7
4. GRIAUNAMI ESAMI STATINIAI IR IŠKELIAMI INŽINERINIAI TINKLAI	10
5. SUSIDARANČIŲ STATYBINIŲ ATLIEKŲ KIEKIAI, TVARKYMO BŪDAI, PANAUDOJIMO STATYBVIETĖJE SĄLYGOS.....	10
6. GAMYBINĖS IR ŪKINĖS VEIKLOS SUSTABDYMO SĄLYGOS	12
7. TRANSPORTO EISMO LAIKINO UŽDARYMO GALIMYBĖS IR SĄLYGOS	12
8. PAPILDOMO ŽEMĖS SKLYPO STATYBOS REIKMĖMS GALIMYBĖS IR SĄLYGOS	12
9. APRŪPINIMAS ELEKTRA, VANDENIU IR KITAIŠ RESURSAIS	13
10. BENDRIEJI STATYBOS DARBŲ STATYBVIETĖJE SAUGOS, SVEIKATOS, HIGIENOS REIKALAVIMAI IR SĄLYGOS	13
11. APLINKOSAUGOS IR TREČIŲJŲ ASMENŲ INTERESŲ APSAUGA	15
12. DARBŲ EILIŠKUMO GRAFIKAS.....	16
13. TECHNINĖ PRIEŽIŪRA.....	18

0	2024	Statybos leidimui, konkursui, statybai				
Laida	Išleidimo data	Laidos statusas. Keitimo priežastis (jei taikoma)				
KVAL. PATV. DOK. NR.	<div>atamis</div> <div>Žirmūnų g.139-321, Vilnius Tel.: (8~5) 272 83 34</div>			STATINIO PROJEKTO PAVADINIMAS Valstybinės reikšmės magistralinio kelio A5 Kaunas – Marijampolė – Suvalkai jungiamojo kelio Nr. 0005017002 paprastasis remontas, įrengiant nuovažą 2,48 km dešinėje pusėje		
38708	PV	Marius Kazakevičius		STATINIO NR. IR PAVADINIMAS, DOKUMENTO PAVADINIMAS	LAIDA	
40038	PDV	Kipras Daukantas		05-Kelias	0	
				Aiškinamasis raštas		
KALBOS TRUMP.	STATYTOJAS IR (ARBA) UŽSAKOVAS			DOKUMENTO ŽYMUO	LAPAS	
LT	AB „Via Lietuva“ UAB „Giraitės vandenys“			AT-24S-2263-00-SO.AR	LAPŲ	
					1	
					20	

1. BENDRIEJI DUOMENYS

PROJEKTO PAVADINIMAS – „Valstybinės reikšmės magistralinio kelio A5 Kaunas –Marijampolė – Suvalkai jungiamojo kelio Nr. 0005017002 paprastas remontas, įrengiant nuovažą 2,48 km dešinėje pusėje“

STATYTOJAS (UŽSAKOVAS) – AB „Via Lietuva“ (UAB „Giraitės vandenys“);

STATINIŲ GRUPĖS – susisiekiimo komunikacijos;

STATYBOS RŪŠIS – paprastas remontas;

STATINIO KATEGORIJA – ypatingas statinys;

STATYBOS VIETA – Juragių k., Garliavos apylinkių sen., Kauno r. sav.;

PROJEKTO PARENGIMO LAIKAS – 2024 m.;

STATINIO PROJEKTO ETAPAS IR SUDĖTIS: Etapas – aprašas;

Sudėtis - pagal STR 1.04.04:2017 „Statinio projektavimas, projekto ekspertizė“;

Projekto dalis parengta naudojantis licencijuotomis programomis:

- MS Word;
- MS Excel;
- AutoCad Civil 3D.

Projektavimo tikslai:

Vadovaujantis galiojančiais normatyviniais statybos techniniais dokumentais, projektavimo užduotimi parengti projektą, kurio tikslai – remontuoti jungiamąjį kelią Nr. 0005017002, įrengiant nuovažą 2,48 km į sklypą (unik. Nr. 4400-0980-5165).

Projektiniai sprendiniai atitinka:

Privalomus projekto rengimo dokumentus, esminius statinio architektūros. Taip pat, normatyvinius statybos techninius, normatyvinius statinio saugos ir paskirties dokumentų reikalavimus. Sprendiniai nepažeidžia valstybės, neįgaliųjų integracijos visuomenės ir trečiųjų asmenų interesų.

2. PROJEKTO RENGIMO PAGRINDAS

2.1. Privalomieji projekto rengimo dokumentai

Techninė užduotis;

Nuosavybės dokumentai;

Kiti dokumentai.

DOKUMENTO ŽYMUO	LAPAS	LAPŲ	LAIDA
AT-24S-2263-00-SO.AR	2	20	0

2.2. Pagrindiniai normatyviniai, kiti dokumentai ir duomenys, kuriais vadovaujantis parengtas projektas:

- LR Statybos įstatymas (Žin., 1996; Nr. 32-788; 2017; Nr. I-1240);
- Statybos techninis reglamentas STR 1.04.04:2017 „Statinio projektavimas, projekto ekspertizė“, patvirtintas LR aplinkos ministro 2016 m. lapkričio 7 d. įsakymu Nr. D1-738;
- Statybos techninis reglamentas STR 1.01.03:2017 „Statinių klasifikavimas“, patvirtintas LR aplinkos ministro 2016 m. spalio 27 d. įsakymu Nr. D1-713;
- Statybos techninis reglamentas STR 1.01.08:2002 „Statinio statybos rūšys“, patvirtintas LR aplinkos ministro 2002 m. gruodžio 12 d. įsakymu Nr. 622;
- Statybos techninis reglamentas STR 1.05.01:2017 „Statybą leidžiantys dokumentai. Statybos užbaigimas. Statybos sustabdymas. Savavališkos statybos padarinių šalinimas. Statybos pagal neteisėtai išduotą statybą leidžiantį dokumentą padarinių šalinimas“, patvirtintas LR aplinkos ministro 2016 m. gruodžio 12 d. įsakymu Nr. D1-878;
- Statybos techninis reglamentas STR 2.06.04:2014 „Gatvės ir vietinės reikšmės keliai. Bendrieji reikalavimai“, patvirtintas LR Aplinkos ministro 2014 m. birželio 17 d. įsakymu Nr. D1-533;
- Kelių techninis reglamentas KTR 1.01:2008 „Automobilių keliai“, patvirtintas LR aplinkos ministro ir LR susisiekimo ministro 2008 m. sausio 9 d. įsakymu Nr. D1-11/3-3;
- Automobilių kelių dangos konstrukcijos asfalto sluoksnių įrengimo taisyklės IT Asfaltas 24, patvirtintos AB Lietuvos automobilių kelių direkcijos generalinio direktoriaus 2024 m. kovo 1 d. įsakymu Nr. VE-30;
- Automobilių kelių asfalto mišinių techninių reikalavimų aprašas – TRA Asfaltas 24, patvirtintos AB Lietuvos automobilių kelių direkcijos generalinio direktoriaus 2024 m. kovo 1 d. įsakymu Nr. VE-29;
- Automobilių kelių dangos konstrukcijos sluoksnių be rišiklių įrengimo taisyklės IT SBR 19, patvirtintos LR automobilių kelių direkcijos prie Susisiekimo ministerijos direktoriaus 2019 m. gruodžio 23 d. įsakymu Nr. V-194
- Automobilių kelių užpildų techninių reikalavimų aprašas TRA UŽPILDAI 19, patvirtintos LR automobilių kelių direkcijos prie Susisiekimo ministerijos direktoriaus 2019 m. birželio 17 d.
- Gruntų pagerinimo ir sustiprinimo rišikliais metodiniai nurodymai MN GPSR 12, patvirtintos LR automobilių kelių direkcijos prie Susisiekimo ministerijos direktoriaus 2012 m. birželio 28 d.

DOKUMENTO ŽYMUO	LAPAS	LAPŲ	LAIDA
AT-24S-2263-00-SO.AR	3	20	0

- Automobilių kelių asfalto dangų priežiūrai skirtų medžiagų ir medžiagų mišinių techninių reikalavimų aprašas TRA APM 10, patvirtintos LR automobilių kelių direkcijos prie Susisiekimo ministerijos direktoriaus 2010 m. birželio 17 d. įsakymu Nr. V-150;
- Automobilių kelių žemės darbų atlikimo ir žemės sankasos įrengimo taisyklės IT ŽS 17, patvirtintos LR automobilių kelių direkcijos prie Susisiekimo ministerijos direktoriaus 2017 m. balandžio 3 d. įsakymu Nr. V-111;
- Kelių ženklavimo medžiagų naudojimo ir ženklavimo įrengimo taisyklės IT ŽM 12, patvirtintos LR automobilių kelių direkcijos prie Susisiekimo ministerijos direktoriaus 2012 m. lapkričio 16 d. įsakymu Nr. V-389;
- Kelių ženklavimo medžiagų techninių reikalavimų aprašas TRA ŽM 12, patvirtintos LR automobilių kelių direkcijos prie Susisiekimo ministerijos direktoriaus 2012 m. lapkričio 16 d. įsakymu Nr. V-390;
- Kelio ženklų įrengimo ir vertikaliojo ženklavimo taisyklės, patvirtintos LR susisiekimo ministro 2012 m. sausio 31 d. įsakymu Nr. 3-83;
- Kelių horizontaliojo ženklavimo taisyklės, patvirtintos LR susisiekimo ministro 2012 m. sausio 31 d. įsakymu Nr. 3-82;
- Kelio ženklų atramų parinkimo, projektavimo ir įrengimo taisyklės PĖT KŽA 08, patvirtintos LR automobilių kelių direkcijos prie Susisiekimo ministerijos direktoriaus 2008 m. rugsėjo 29 d. įsakymu Nr. V-298;
- Automobilių kelių vertikaliųjų kelio ženklų įrengimo taisyklės IT VŽ 14, patvirtintos 2014 m. kovo 7 d. Nr. V-81;
- Automobilių kelių darbo vietų aptvėrimo ir eismo reguliavimo taisyklės T DVAER 12, patvirtintos LR automobilių kelių direkcijos prie Susisiekimo ministerijos direktoriaus 2012 m. balandžio 16 d. įsakymu Nr. V-87;
- Automobilių kelių standartizuotų dangų konstrukcijų projektavimo taisyklės KPT SDK 19, patvirtintos LR automobilių kelių direkcijos prie Susisiekimo ministerijos direktoriaus įsakymu Nr. V-16;

Pastaba: Nustojus galioti kažkuriam teisės aktui, vadovautis jį keičiančiu teisės aktu

2.3. Techninių ir specialiųjų reikalavimų normatyviniai dokumentai

- LST EN 60445:2011 Žmogaus ir mašinos sietuvo pagrindiniai ir saugos principai, ženklavimas ir identifikavimas. Įrangos gnybtų, laidininkų galų ir laidininkų identifikavimas;
- LST EN 60204-1:2006 Mašinų sauga. Mašinų elektros įranga. 1 dalis. Bendrieji reikalavimai;

DOKUMENTO ŽYMUO	LAPAS	LAPŲ	LAIDA
AT-24S-2263-00-SO.AR	4	20	0

- EĖIT Elektros įrenginių įrengimo taisyklės;
- EETTE Elektrinių ir elektros tinklų eksploatavimo taisyklės;
- GEĖIT Galios elektros įrenginių įrengimo taisyklės;
- EETNT-12-O1 Elektros energijos tiekimo ir naudojimo taisyklės;
- DT Elektros tinklų apsaugos taisyklės;
- RSN 26-90 Vandens vartojimo normos;
- Darbuotojų saugos ir sveikatos reikalavimų tvarkant krovinius rankomis;
- SDTB 12 Darboviečių įrengimo bendrieji nuostatai;
- SDTB 13 Darbuotojų aprūpinimo asmeninėmis apsaugos priemonėmis nuostatai;
- Saugos ir sveikatos apsaugos ženklų naudojimo darbovietėse nuostatai;
- Buities, sanitarinių ir higienos patalpų įrengimo reikalavimai;
- Kėlimo kranų naudojimo taisyklės Nr. A1-425;
- Pavojingų atliekų tvarkymo licencijavimo taisyklės
- Želdinių apsaugos, vykdant statybos darbus taisyklės;
- Buities, sanitarinių ir higienos patalpų rengimo reikalavimai;
- Projektinė dokumentacija;
- Darboviečių įrengimo statybvietėse nuostatai;
- Statybos aikštelės priešgaisrinės saugos taisyklės;
- Statybos aikštelės priešgaisrinės saugos ir sveikatos instrukcija;

2.4. Esama statybų teritorijos būklė

Paprastojo remonto darbai bus vykdomi Kauno rajono savivaldybėje, Juragių k., Garliavos apylinkių sen. Nuovaža įrengiama nuo jungiamojo kelio Nr. 0005017002, kuris priklauso AB „Via Lietuva“, iki žemės sklypo (unik. Nr. 4400-0980-5165). Žemės sklype unik. Nr. 4400-0980-5165 atskiru projektu įrengiama nuotekų valykla, Statytojas – „UAB Giraitės vandenys“. Privažiavimui prie sklype numatomų valymo įrenginių reikalinga nuovaža ir privažiavimo kelias nuo esamo jungiamo kelio Nr. 0005017002, kuris savo ruožtu jungiasi su valstybinės reikšmės magistraliniu keliu Nr. A5 Kaunas–Marijampolė–Suvalkai.

DOKUMENTO ŽYMUO	LAPAS	LAPŲ	LAIDA
AT-24S-2263-00-SO.AR	5	20	0



1 pav. Situacijos schema.

Darbų zonoje yra telekomunikacijų, elektros ir dujotiekio tinklai.

Teritorija, kurioje vykdomi projektavimo darbai nepatenka į saugomas ar kultūros paveldo teritorijas.

Nuovažą kerta bendras pėsčiųjų/dviračių takas. Lietaus nuotekų tinklų kelyje nėra, paviršinis lietaus vanduo nuteka į kelio ir melioracinius griovius.

2.5. Saugomų teritorijų tvarkymo ir apsaugos reikalavimai

Darbų zona nepatenka į saugomą teritoriją.

2.6. Klimatas

Klimatas (pagal LHMT duomenis). Sklypas yra vidutinių platumų klimato zonoje ir priklauso Atlanto kontinentinės miškų srities pietvakarinio pokričio Vidurio žemumos rajono, Nemuno žemupio parajoniui. Vidutinė metinė oro temperatūra 7,5 °C. Kritulių kiekis per metus apie 651 mm. Laikotarpio su sniegu danga trukmė apie 70 dienų. Saulės spindėjimo trukmė apie 1884 val.

2.7. Darbų sezoniškumas

Visus statybos darbus rekomenduojama vykdyti šiltuoju metų laikotarpiu.

DOKUMENTO ŽYMUO	LAPAS	LAPŲ	LAIDA
AT-24S-2263-00-SO.AR	6	20	0

Šaltuoju metų laikotarpiu galima vykdyti tik paruošiamuosius ar baigiamuosius darbus, kurių atlikimui įtakos neturi neigiama temperatūra.

Asfaltavimo darbus leidžiama vykdyti jei oro temperatūra yra aukštesnė nei 5 °C.

Draudžiama vežti sušalusį gruntą, kuris bus naudojamas statybos darbams.

Nespėjus atlikti darbų, kurie negali būti atliekami šaltuoju metų laiku, statyba turi būti stabdoma, atlikti darbai konservuojami, kad nebūtų sugadintas atliktų darbų rezultatas.

Pamainų skaičius statybos metu neribojamas, tačiau nuo 19 iki 7 val. vykdomi darbai neturi kelti triukšmo, vibracijų ar kitaip neigiamai veikti aplinkinėse teritorijose gyvenančių asmenų poilsį.

Technologinės pertraukos projekte nėra numatomos, Rangovas, savo nuožiūra, pasirengęs technologijos projektą, gali taikyti technologines pertraukas, jei tai bus reikalinga.

Statybos ribojimas ar konservavimas nenumatomas.

2.8. Gruntinio vandens pažeminimo būtinumas

Esant gruntinio vandens pritekėjimui požeminių komunikacijų statybos metu, vanduo iš tranšėjų pašalinamas siurbliais perpumpuojant į lietaus nuotekų kolektorių.

2.9. Statybos geodezinė kontrolė

Geodeziniai darbai yra kelių tiesimo technologinio proceso dalis ir turi būti atliekami visuose kelių tiesimo ir kelio statinių statybos etapuose.

Statybos metu Rangovas turi atlikti šiuos geodezinius darbus:

- 1) kelio elementų ir kelio statinių žymėjimo darbus kelių tiesimo metu,
- 2) kontroliuoti atliktų darbų tikslumą.

Prieš pradėdant žymėjimo darbus, rangovai privalo išnagrinėti kelio ir kelio statinių darbo brėžinių geometrinius dydžius, sutankinti geodezinį pagrindą. Apie rastas klaidas techniniame projekte, neleistinus nesąryšius geodeziniame pagrinde rangovai privalo informuoti Užsakovą.

Baigus statybos darbus, prieš darbų perėmimo pažymos išrašymą, Rangovas turi paruošti statybos įvykdymo brėžinius, atitinkančius realiai atliktus darbus. Brėžiniuose turi būti užfiksuoti visi pakeitimai, papildymai, išmatavimai ir kt. patikslinimai padaryti vykdant statybą.

3. MEDŽIŲ, AUGMENIJOS, DIRVOŽEMIO IR KITO IŠKASAMO GRUNTO IŠSAUGOJIMO IR PANAUDOJIMO SĄLYGOS

DOKUMENTO ŽYMUO	LAPAS	LAPŲ	LAIDA
AT-24S-2263-00-SO.AR	7	20	0

Prieš pradedant statybos darbus, būtina gauti statybą leidžiančius dokumentus savivaldybėje, kurios teritorijoje numatoma vykdyti statybą. Taip pat privaloma gauti leidimą vykdyti žemės kasimo darbus ir leidimą kirsti, genėti ar pertvarkyti saugotinus želdinius, augančius ne miško žemėje.

Kertamų medžių žiniaraštis pateikiamas bendrojoje dalyje.

Teritorija tvarkoma, vadovaujantis aplinkosauginiais reikalavimais želdinių šalinimui.

Vadovaujantis Lietuvos respublikos vyriausybės 2008 m. kovo 12 d. nutarimą Nr. 206 „Dėl kriterijų, kuriuos atitinkantys medžiai ir krūmai priskiriami saugotiniams želdiniams“ priedą „Saugotinų medžių ir krūmų kriterijai“ saugomiems medžiams priskiriami:

- valstybinės reikšmės krašto ir rajoninio kelio juostoje augantys medžiai, kurie yra didesni kaip 30 cm skersmens (matuojant 1,3 m aukštyje) – ąžuolai, uosiai, klevai, skroblai, bukai, pušys, eglės, maumedžiai, beržai, juodalksniai, liepos, gluosniai;
- kelio apsaugos zonoje už kelio juostos ribų, kurie yra didesni kaip 20 cm skersmens (matuojant 1,3 m aukštyje) – ąžuolai, klevai, skroblai, skirpstai, guobos, bukai, vinkšnos, pušys, eglės, maumedžiai, pocūgės, kėniai, beržai, juodalksniai, liepos, gluosniai, šermukšniai, riešutmedžiai, kaštonai, miškinės obelys, miškinės kriaušės.

Pagal Lietuvos Respublikos specialiųjų žemės naudojimo sąlygų įstatymo 18 str. Kelių apsaugos zonos dydis krašto kelio yra žemės juosta po 50 metrų į abi puses nuo kelio briaunų. Pagal kelių įstatymą minimalus III kategorijos kelio juostos plotis yra 22 metrai.

Kelio juostos ribose esantys medžiai bei krūmai, patenkantys į kelio griovių ribas ir keliantys pavojų statinio konstrukcijai bei eismo saugai, šalinami:

- Vadovaujantis Lietuvos Respublikos susisiekimo ministro 2008 m. gruodžio 23 d. įsakymu Nr. 3-507 (Lietuvos Respublikos susisiekimo ministro 2021 m. spalio 26 d. įsakymo Nr. 3-502 redakcija) patvirtinto Geležinkelio kelių ir jų įrenginių apsaugos zonoje, geležinkelio želdinių apsaugos zonoje ir valstybinės reikšmės automobilių kelių juostoje augančių medžių ir krūmų pripažinimo keliančiais pavojų eismo saugai sąlygų ir tvarkos ir saugiam eismui pavojų keliančių geležinkelio kelių ir jų įrenginių apsaugos zonoje, geležinkelio želdinių apsaugos zonoje ir valstybinės reikšmės automobilių kelių juostoje augančių medžių ir krūmų genėjimo ir kirtimo tvarkos aprašo reikalavimais (toliau – Aprašas).

Jei pripažinti keliančiais pavojų eismo saugai valstybinės reikšmės automobilių kelių juostoje augantys medžiai ir krūmai atitinka Kriterijus, kuriuos atitinkantys medžiai ir krūmai priskiriami saugotiniams želdiniams, patvirtintus Lietuvos Respublikos Vyriausybės 2008 m. kovo 12 d. nutarimu Nr. 206 „Dėl Kriterijų, kuriuos atitinkantys medžiai ir krūmai priskiriami saugotiniams želdiniams,

DOKUMENTO ŽYMUO	LAPAS	LAPŲ	LAIDA
AT-24S-2263-00-SO.AR	8	20	0

patvirtinimo“, šių medžių ir krūmų kirtimo ir genėjimo darbai atliekami Želdynų įstatymo nustatyta tvarka gavus savivaldybės vykdomosios institucijos leidimą kirsti, kitaip pašalinti iš augimo vietos ar intensyviai genėti saugotinus želdinius ir Želdynų įstatymo nustatytais atvejais atlikus želdynų ir želdinių būklės ekspertizę.

Vadovaujantis Lietuvos Respublikos želdynų įstatymo (toliau – Įstatymas) nuostatomis:

- Įstatymo 23 str. 2 punkte nurodytais privalomais atvejais turi būti atlikta saugotinių želdinių būklės ekspertizė;
- saugotini želdiniai šalinami ar intensyviai genimi, gavus savivaldybės vykdomosios institucijos išduotą leidimą;
- pagal galimybes atsižvelgti į želdinių šalinimo, intensyvaus genėjimo ribojimus nuo kovo 15 dienos iki rugpjūčio 1 dienos.

Statybos metu nenumatoma kirsti medžių. Projekto topografinė nuotrauka ir brėžiniai gali turėti paklaidą, statybos metu paaiškėjus, kad esamas medis yra pakankamai nutolęs nuo važiuojamosios dalies ar kitų projektuojamų statinių bei netrukdo įgyvendinti sprendinius, o vykdant statybos darbus jo šaknys gali būti nepažeistos: tokį medį/medžius išsaugoti.

Statybos metu, atsiradus poreikiui pašalinti medžius, kurie bus už projektuojamų tinklų bei valymo įrenginių apsaugos zonos ribų, rangovas turės gauti atskirą leidimą medžių pašalinimui ir sumokėti savivaldybės nustatytą aplinkosauginį mokestį.

Mediena yra laikoma kaip grįžtamoji medžiaga, kuri lieka rangovui, jeigu nėra panaudota darbų vykdymo metu. Rangovas įvertina medienos būklę ir nustato, ar ją utilizuoti arba parduoti. Rangovas nustato įkainius ir sąmatoje pateikia juos.

Prie gatvių, vietinės reikšmės kelių, dviračių ir pėsčiųjų takų, šaligatvių medžiai ir krūmai sodinami vadovaujantis Lietuvos Respublikos želdynų įstatymu, statybos techninio reglamento STR 2.06.04:2014 „Gatvės ir vietinės reikšmės keliai. Bendrieji reikalavimais“, Lietuvos Respublikos aplinkos ministro 2007 m. gruodžio 29 d. įsakymu Nr. D1-717 „Dėl Medžių ir krūmų veisimo, vejų ir gėlynų įrengimo taisyklių patvirtinimo“, Sodmenų kokybės reikalavimais, patvirtintais Lietuvos Respublikos aplinkos ministro 2007 m. gruodžio 14 d. įsakymu Nr. D1-674 „Dėl Sodmenų kokybės reikalavimų patvirtinimo“.

Grunto kasimą vykdyti vadovaujantis STR 1.06.01:2016 „Statybos darbai. Statinio statybos priežiūra“ Visas nukasamas augalinis gruntas vežamas į sandėliavimo aikštelę, vėliau panaudojamas žalioms vejoms įrengti.

Esamą dirvožemį numatoma panaudoti vietoje šlaitams ir žalioms zonoms įrengti, o perteklinį dirvožemį išvežti arba paskleisti vietoje.

Netinkamos panaudoti medžiagos išvežamos į karjerus ar kitas tam skirtas vietas.

DOKUMENTO ŽYMUO	LAPAS	LAPŲ	LAIDA
AT-24S-2263-00-SO.AR	9	20	0

Vykdam darbus, reikia kruopščiai prižiūrėti mechanizmus, kad būtų sandarios tepimo ir kuro sistemos, galinčios užteršti aplinką.

4. GRIAUNAMI ESAMI STATINIAI IR IŠKELIAMI INŽINERINIAI TINKLAI

Statybos zonoje yra nutiesti telekomunikacijų, elektros ir dujotiekio tinklai.

Vykdam statybas, turi būti užtikrinta, kad esami inžineriniai tinklai bus nepažeidžiami, todėl kasimo darbai inžinerinių tinklų vietoje turi būti atliekami rankiniu būdu.

Statybos darbų zonoje esantys inžineriniai tinklai apsaugomi apsauginiais vamzdžiais, esant reikalui apsauginėmis plokštėmis. Pažeidus inžinerinius tinklus (apsauginius futliarus) juos atstatyti ir/ar apsaugoti papildomai apsauginiais PE futliarais.

5. SUSIDARANČIŲ STATYBINIŲ ATLIEKŲ KIEKIAI, TVARKYMO BŪDAI, PANAUDOJIMO STATYBVIETĖJE SĄLYGOS

Susidariusių atliekų tvarkymas vykdomas vadovaujantis „Statybinių atliekų tvarkymo taisyklės“. Statybos darbų metu nugenėtos šakos smulkinamos. Atraižos, pjuvenos, drožlės, žievės kompostuojama arba panaudojama augalinio dirvožemio sluoksnio tręsimui.

Vykdam valstybinės reikšmės kelio remonto darbus susidarančios medžiagos (metalo, plastiko, betono (gelžbetonio) gaminius ir kt. (išskyrus birias medžiagas)), kurios gali būti panaudotos pakartotinai numatoma transportuoti į statytojo – ViaLT nurodytas sandėliavimo vietas.

Rangovas turi teisę sandėliuoti medžiagas savo pasirinktoje vietoje iki kol transportuos į statytojo nurodytą vietą.

Medžiagos, kurios turi būti gabenamos į sandėliavimo vietas:

- Metalų gaminiai (neužteršti betonu ir kt. medžiagomis (t. y. turi būti nuvalyti)): kelio ženklai, kelio ženklų atramos, apšvietimo ir kiti stulpai, apsauginiai atitvarai ir jų elementai, tiltų ir viadukų turėklai, kiti metalų gaminiai, sijos, spraustasienės, pralaidos ir kt.;

- Betono ir gelžbetonio gaminiai (tik nepažeisti mechaniškai ir tinkami naudoti): pralaidos, trinkelės, bortai ir kt.;

- Plastiko gaminiai (tik nepažeisti mechaniškai ir tinkami naudoti): signaliniai stulpeliai, pralaidos ir kt.;

Kitos nepaminėtos medžiagos, kurios gali būti panaudotos pakartotinai, gali būti gabenamos į sandėliavimo vietas tik suderinus su Kelių direkcija.

Rangovas turi savarankiškai nusimatyti ir užtikrinti ekonomiškai pagrįstą ir optimalų medžiagų išardymo būdą. Siektina, kad kuo daugiau medžiagų būtų išardytos tvarkingai ir pristatytos mechaniškai

DOKUMENTO ŽYMUO	LAPAS	LAPŲ	LAIDA
AT-24S-2263-00-SO.AR	10	20	0

nepažeistos bei neužterštos. Jei statybos metu medžiagos taptų netinkamomis naudoti dėl jų netinkamo išardymo, tai būtų laikoma rangovo rizika ir atsakomybė tektų rangovui.

Grįžtamosios medžiagos

Darbų vykdymo metu nepanaudotos frezuoto asfalto granulės, skalda, žvyras, žvyro ir skaldos mišinys, nesurištasis mineralinių medžiagų mišinys, grindinio akmenys (neužteršti gruntu) yra laikomi grįžtamosiomis medžiagomis.

Šios medžiagos lieka rangovui, kurias rangovas pritaiko antriniam panaudojimui, sandėliuoja savo bazėje arba kitoje rangovo pasirinktoje vietoje.

Statybinės atliekos

Visos medžiagos, nepatenkančios į statybinių ir (ar) grįžtamųjų medžiagų sąrašą ir (ar) kurių neįmanoma panaudoti antrą kartą, kaip atliekos turi būti sutvarkomos rangovo pagal galiojančius aplinkos apsaugos reikalavimus (rangovas privalo įsivertinti visas su tvarkymu susijusias utilizavimo išlaidas).

Betono gaminiai

Betono gaminiai, tinkamas antriniam panaudojimui, išvežamas į Raseinių kelių tarnybos Pagrybio meistrija, Aušrinės g. 2, Iždonų k., Kaltinėnų sen., Šilalės r. arba į šias atliekas priimančias organizacijas.

Asfalto granulės

Frezuoto asfalto granulės išvežamos į rangovo bazę arba kitą rangovo pasirinktą vietą.

Gruntas

Augalinis gruntas panaudojamas šlaitų sutvirtinimui, plotų rekultivavimui. Statybai netinkamas gruntas išvežamas į karjerus ar kitas tam skirtas vietas. Kelių pagrinduose naudotas medžiagas, įvertinus jų būklę, pritarian Statytojui ir Projektuotojui, galima panaudoti kelio tiesimo metu.

Išrūšiuotos atliekos turi būti perduodamos įmonėms, turinčioms teisę tvarkyti tokias atliekas pagal sutartis dėl jų naudojimo ir šalinimo.

Statybinių atliekų turėtojas nusprendžia, kaip ir į kurią tvarkymo vietą bus gabenamos atliekos/ tai gali atlikti spec. įmonės. Taip pat jis atsako už tvarkingą jų pakrovimą ir pristatymą į sąvartyną.

Statybinių atliekų krovimas į mašinas turi būti atliekamas taip, kad statybos aikštelė ir aplinkinė teritorija būtų apsaugota nuo dulkių, triukšmo ir išgabenant neterštą aplinkos. Atliekas vežti dengtais sunkvežimiais, konteneriais ar kitu uždaru būdu.

Susidaranti statybinės atliekos

Projektuojamos nuovažos atliekos

DOKUMENTO ŽYMUO	LAPAS	LAPŲ	LAIDA
AT-24S-2263-00-SO.AR	11	20	0

Eil. Nr.	Statybinės atliekos	Atliekų kodas pagal atliekų tvarkymo taisyklių 1 priedą	svoris, t
1	Asfaltbetonio dangos ardymas (didžioji dalis sunaudojama skaldos arba žvyro pagrindo sluoksniui)	17 03 02	10

6. GAMYBINĖS IR ŪKINĖS VEIKLOS SUSTABDYMO SĄLYGOS

Vykdamas jungiamojo kelio remonto darbus, jokios gamybinės ir ūkinės veiklos ribojimas nenumatomas. Remonto darbai numatomi atlikti nenutraukiant eismo. Autotransporto ir mechanizmų judėjimo vietose esami veikiantys inžineriniai tinklai pažymimi ir, esant reikalui, laikinai sustiprinami, uždengiant juos gelžbetoninėmis kelio plokštėmis.

Žmonių judėjimo vietose per tranšėjas įrengiami laikini mediniai tilteliai su aptvėrimais. Pavoingos zonos (duobės, tranšėjos ir pan.) turi būti pažymėtos gerai matomais įspėjamaisiais ir draudžiamaisiais ženklais (matomais ir nakties metu) ir aptvertos, o darbo vietos gerai apšviestos.

Prieš uždarydamas bet kokį kelią ar jo dalį, Rangovas privalo gauti Inžinieriaus pritarimą bei pranešti apie tai pagalbos tarnyboms (gaisrinės, policijos).

Parinkta rangos darbų vykdymo metodika turi užtikrinti kuo mažesnes kliūtis pagalbos tarnybų automobilių privažiavimui ar pravažiavimui.

7. TRANSPORTO EISMO LAIKINO UŽDARYMO GALIMYBĖS IR SĄLYGOS

Vykdamas nuovažos įrengimo darbus jungiamajame kelyje, rangovas savo nuožiūra vadovaudamasis Automobilių kelių darbo vietų aptvėrimo ir eismo reguliavimo taisyklėmis T DVAER 12 pasirenka aptvėrimo būdą – tipines eismo organizavimo schemas.

Ties inžineriniais tinklais, rangovas turi dirbti tokiais mechanizmais, kad nebūtų bloginama esamų inžinerinių tinklų būklė. Reikalavimas ypač aktualus didelę ašinę apkrovą turinčiai technikai.

8. PAPILDOMO ŽEMĖS SKLYPO STATYBOS REIKMĖMS GALIMYBĖS IR SĄLYGOS

Rangovas pasiruošdamas statybos darbams, turi numatyti konkrečius sprendinius bei priemones, užtikrinančias darbuotojų saugą ir sveikatą.

Statybvietėje turi būti užtikrinamas stabilumas ir tvirtumas. Medžiagos, įrenginiai ir kitos darbo priemonės kurių nestabilumas (judėjimas, byrėjimas ir t.t.) gali pakenkti darbuotojų saugai ir sveikatai darbe, turi būti laikomos tinkamai ir patikimai. Draudžiama lipti ant nestabilių ar netvirtų paviršių, jei nėra numatytos priemonės saugiam darbui.

DOKUMENTO ŽYMUO	LAPAS	LAPŲ	LAIDA
AT-24S-2263-00-SO.AR	12	20	0

Į statybviетę ir darbų vykdymo zonas neturi patekti pašaliniai asmenys. Daubos ir tranšėjос žmonių judėjimo vietose turi būti aptvertos ir atitinkamai pažymėtos, virš tranšėjų turi būti įrengti tilteliai.

Elektros paskirstymo įrenginiai turi būti įrengti taip, kad nesukeltų gaisro ar sprogimo pavojaus, darbuotojai turi būti apsaugoti nuo elektros srovės poveikio, turi būti įžeminti. Transporto pravažiavimo keliai turi būti numatyti pakankamu atstumu nuo durų, vartų, pėsčiųjų perėjimų ar laiptinių.

Darbuotojams, kurie turi dėvėti darbo drabužius, turi būti įrengtos patalpos persirengimui. Į persirengimo patalpas turi būti lengvai patenkama, turi būti pakankamai erdvūs, su sėdimomis vietomis. Turi būti įrengtos rakinamos spintelės darbuotojų asmeniniams daiktams saugoti. Turi būti įrengtas reikiamas kiekis praustuvų su tekančiu vandeniu. Statybviетėje turi būti sudarytos vietos darbuotojams pavalgyti, darbuotojai turi būti aprūpinti geriamuoju vandeniu.

Darbdavys turi užtikrinti, kad bet kuriuo metu galėtų būti suteikta pirmoji pagalba. Darbuotojai turi būti apmokyti suteikti pirmąją pagalbą nukentėjusiajam. Pirmosios pagalbos medicininės priemonės turi būti pažymėtos, gerai matomos ir lengvai pasiekiamos. Matomose vietose turi būti nurodyti gelbėjimo tarnybų telefono numeriai ir adresai.

Statybviетės ribos turi būti aiškiai matomos ir atitinkamai bei suprantamai pažymėtos.

Statybviетė turi būti įrengta vadovaujantis „Darboviečių įrengimo statybviетėse nuostatais“ ir kitais statybviečių įrengimą reglamentuojančiais dokumentais.

9. APRŪPINIMAS ELEKTRA, VANDENIU IR KITAIŠ RESURSAIS

Vykdant statybos darbus, statybviетės aprūpinimas elektra, vandeniu ir kitais resursais sprendžiamas rangovo nuožiūra.

Elektros tiekimas galimas iš esamų elektros tinklų, ar naudojant elektros generatorius. Vanduo vežamas cisternomis, sandėliuojamas tam skirtose talpose. Nuotekoms išleisti galima naudoti esamus nuotekų tinklus, išleidžiamos nuotekos neturi būti užterštos elementais, kuriuos draudžiama pilti į nuotekų tinklus. Nesant galimybei nuotekas išleisti į esamus tinklus, nuotekos gali būti kaupiamos rezervuaruose, iš ten išvežamos asenizacinėmis ar kitomis mašinomis.

Statybos įranga ir transporto priemonės, naudojamos statybos darbams atlikti, turi būti techniškai tvarkingos, su atliktomis reikalingomis patikromis, nekelti pavojaus aplinkai ir dirbančiam personalui. Iš statyboje naudojamos technikos neturi tekėti eksploataciniai skysčiai, ar kitaip teršiama aplinka.

10. BENDRIEJI STATYBOS DARBŲ STATYBVIETĖJE SAUGOS, SVEIKATOS, HIGIENOS REIKALAVIMAI IR SĄLYGOS

DOKUMENTO ŽYMUO	LAPAS	LAPŲ	LAIDA
AT-24S-2263-00-SO.AR	13	20	0

Vietovė, kurioje numatomi statybos darbai turi būti aptverta ir saugoma. Pavojaingos vietos pažymimos, įrengiami informaciniai ženklai, pėsčiųjų judėjimo zonos atsiveriamos nuo tranšėjų. Statybvietsės ribos turi būti aiškiai matomos ir atitinkamai bei suprantamai pažymėtos. Rangovas turi parengti technologijos projektą. Jame turi numatyti konkrečius sprendinius bei priemones, užtikrinančias darbuotojų saugą ir sveikatą.

Statybvietsėje turi būti užtikrinamas stabilumas ir tvirtumas. Medžiagos, įrenginiai ir kitos darbo priemonės kurių nestabilumas (judėjimas, byrėjimas ir t.t.) gali pakenkti darbuotojų saugai ir sveikatai darbe, turi būti laikomos tinkamai ir patikimai. Draudžiama lipti ant nestabilių ar netvirtų paviršių, jei nėra numatytos priemonės saugiam darbui.

Į statybvietsę ir darbų vykdymo zonas neturi patekti pašaliniai asmenys. Daubos ir tranšėjos žmonių judėjimo vietose turi būti aptvertos ir atitinkamai pažymėtos, virš tranšėjų turi būti įrengti tilteliai.

Statinio statybos vadovas turi užtikrinti saugų darbą, aplinkos apsaugą, darbo saugos ir higienos reikalavimų laikymąsi vadovaujantis: „Darbuotojų saugos ir sveikatos įstatymas“, „Saugos ir sveikatos taisyklės statyboje“ DT 5-00.

Elektros paskirstymo įrenginiai turi būti įrengti taip, kad nesukeltų gaisro ar sprogimo pavojaus, darbuotojai turi būti apsaugoti nuo elektros srovės poveikio ir turi būti įžeminti. Transporto pravažiavimo keliai turi būti numatyti pakankamu atstumu nuo durų, vartų, pėsčiųjų perėjimų ar laiptinių.

Darbuotojų poreikiams patenkinti įrengiamos laikinos buitinės patalpos. Jos skirtos laikyti darbo rūbus, darbuotojų higienai, poilsiui, medicininiam aptarnavimui ir maitinimui. Laikinių buitinių patalpų kiekį paskaičiuoja Rangovas atsižvelgdamas į darbuotojų skaičių statybos laikotarpyje.

Į persirengimo ir poilsio patalpas turi būti lengvai patenkama, turi būti pakankamai erdvūs, su sėdimomis vietomis. Persirengimo kambariai privalo būti erdvūs. Esant poreikiui turi būti įrengtos drabužių džiovinimo vietos. Persirengimo kambariuose turi būti įrengtos rakinamos spintelės darbuotojų drabužiams ir asmeniniams daiktams saugoti.

Statybvietsėje turi būti sudarytos vietos darbuotojams pavalgyti, darbuotojai turi būti aprūpinti geriamuoju vandeniu.

Persirengimo patalpose turi būti užtikrinamas ne mažesnis kaip 100 lx, o poilsio patalpų ne mažesnis kaip 200 lx.

Darbuotojams, kurie dirba lauke, žemesnėje kaip – 10 °C temperatūroje, turi būti įrengtos poilsio patalpos, kuriose oro temperatūra, drėgnumas ir šiluminio spinduliavimo intensyvumas atitiktų higienos normose numatytus reikalavimus.

DOKUMENTO ŽYMUO	LAPAS	LAPŲ	LAIDA
AT-24S-2263-00-SO.AR	14	20	0

Atsižvelgiant į darbo pobūdį ir darbo higienos reikalavimus privalo būti įrengiamas reikiamas kiekis dušų. Dušų kambariai turi būti reikiamo dydžio. Jei nebūtina įrengti dušus, tai netoli darbo vietų ar persirengimo kambarių privalo būti reikiamas kiekis praustuvų su tekančiu vandeniu.

Netoli darbo vietų, poilsio ar persirengimo kambarių turi būti įrengti atskiri tualetai arba numatyta galimybė atskirai jais naudotis.

Įvykus avarijai ar gaisrui statybvietėje gaisrinės mašinos į statybvietės teritoriją patektų per esamus įvažiavimus. Statybvietėje turi būti numatytos gaisrinės priemonės t. y. skydai su pirminėmis gaisro gesinimo priemonėmis ir profilaktinės statybvietės organizavimo gaisrinės priemonės. Skydai su gaisro gesinimo priemonėmis įrengiami gerai matomose ir patogiose vietose. Įvykus gaisrui statybos aikštelėje reikia iš karto išjungti apšvietimo ir jėgos linijas ir sumažinti slėgį technologinėje įrangoje, slėginiuose induose, vamzdynuose, uždaryti sklendes ir nutraukti pavojingų medžiagų tiekimą. Šiuos darbus turi atlikti Rangovo įmonės darbuotojai iki gaisrininkų atvykimo. Kiekvieną dieną baigus darbus iš darbo vietos reikia pašalinti lengvai užsidegančias medžiagas: pjuvenas, skiedras, atpjovas, plastmasines atliekas. Kilus gaisrui skambinti priešgaisrinei gelbėjimo tarnybai (tel. Nr. 112).

Rangovas statybvietėje turi užtikrinti, kad būtų pirmosios pagalbos priemonės. Atsitikus nelaimei turi būti suteikta pirmoji pagalba. Darbuotojai turi būti apmokyti suteikti pirmąją pagalbą nukentėjusiajam. Pirmosios pagalbos medicininės priemonės turi būti pažymėtos, gerai matomos ir lengvai pasiekiamos. Matomose vietose turi būti nurodyti gelbėjimo tarnybų telefono numeriai ir adresai.

Statybvietėje įrengiami priešgaisriniai stendai. Statybų metu būtina vadovautis gaisrinės saugos taisyklėmis BGST-2010. Darbo vietos organizavimas turi užtikrinti saugų darbą. Darbuotojai turi būti parėję saugumo technikos instruktažą. Statybos aikštelėje turi būti užtikrintas: statybinių elektros įtaisų įžeminimas, mechanizmų besisukančių dalių aptvėrimas, pakankamas darbo vietų apšvietimas tamsiuoju paros metu, kenksmingų garų, dujų ar dulkių priemaišų ore nebūvimas, tinkamas statybinių medžiagų sandėliavimas, visų elektros įtaisų dalių su srove apsaugojimas tinkamais aptvarais. Visi asmenys, esantys statybvietėje, privalo dėvėti apsauginius šalmus.

Statybvietė turi būti įrengta vadovaujantis „Darboviečių įrengimo statybvietėse nuostatais“ ir kitais statybviečių įrengimą reglamentuojančiais dokumentais.

11. APLINKOSAUGOS IR TREČIŲJŲ ASMENŲ INTERESŲ APSAUGA

Statybos įranga ir transporto priemonės, naudojamos statybos darbams atlikti, turi būti techniškai tvarkingos, su atliktomis reikalingomis patikromis, nekelti pavojaus aplinkai ir dirbančiam personalui. Iš statyboje naudojamos technikos neturi tekėti eksploataciniai skysčiai, ar kitaip teršiama aplinka.

DOKUMENTO ŽYMUO	LAPAS	LAPŲ	LAIDA
AT-24S-2263-00-SO.AR	15	20	0

Pravažiavimo keliai ir praėjimo vietos turi būti švarios ir be kliūčių, esant reikalui Rangovas šias vietas prižiūri, remontuoja. Statybvietėje turi būti taikomos priemonės nuo dulkių, atliekos tinkamai rūšiuojamos, sandėliuojamos ir išvežamos į atitinkamas, atliekas priimančias organizacijas.

Darbų zonoje, visa aplinka, kuriai buvo padarytas poveikis statybos darbų metu, turi būti rekultivuota ar kitaip atstatyta į ne prastesnę būklę, nei buvo prieš pradedant vykdyti statybos darbus.

Vykdamat statybos darbus, neturi būti sugadintas ar sunaikintas tretiesiems asmenims priklausantis turtas.

Vykdamat statybos darbus bus naudojami triukšmą bei vibracijas sukeliantys mechanizmai, šiuos darbus vykdyti nuo 6 iki 18 val.

Trečiųjų asmenų interesų apsauga

Statinys turi būti statomas ir pastatytas, o statybos sklypas tvarkomas taip, kad statybos metu ir naudojant pastatytą statinį trečiųjų asmenų gyvenimo ir veiklos sąlygos, kurias jie turėjo iki statybos pradžios, galėtų būti pakeistos tik pagal normatyvinių statybos techninių dokumentų ir normatyvinių statinio saugos ir paskirties dokumentų nuostatas. Šios sąlygos yra:

- 1) statinių esamos techninės būklės nepabloginimas;
- 2) galimybė patekti į valstybinės ir vietinės reikšmės kelius ir gatves;
- 3) galimybė naudotis inžineriniais tinklais;
- 4) patalpų, skirtų žmonėms gyventi, dirbti ar verstis kita veikla, natūralaus apšvietimo pagal higienos ir darbo vietų įrengimo reikalavimus išsaugojimas;
- 5) gaisrinę saugą reglamentuojančiuose dokumentuose nustatytų saugos priemonių išsaugojimas;
- 6) apsauga nuo keliamo triukšmo, vibracijos, elektros trikdžių ir pavojingos spinduliuotės;
- 7) apsauga nuo oro, vandens, dirvožemio ar gilesnių žemės sluoksnių taršos; aplinkos apsaugos statinių ir priemonių, jų veiksmingumo išsaugojimas; gamtos ir kultūros vertybių išsaugojimas; vertingų želdinių išsaugojimas; gaisro gesinimo sistemų išsaugojimas;
- 8) hidrotechnikos statinių ir melioracijos įrenginių išsaugojimas, kad nebūtų pažeistas tų statinių ir įrenginių sukurtas hidrogeodinaminis režimas.

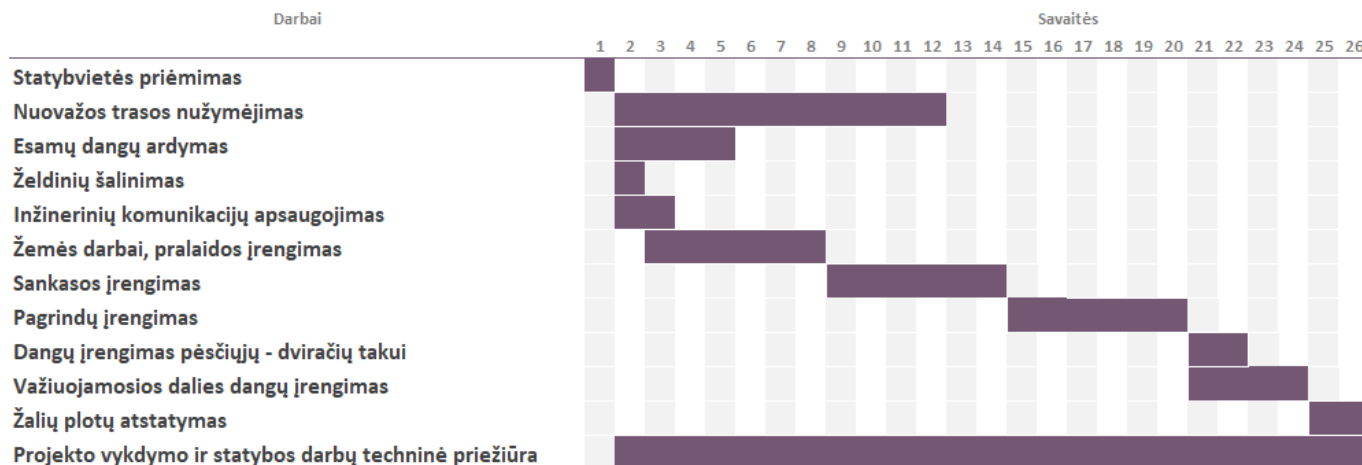
12. DARBŲ EILIŠKUMO GRAFIKAS.

Vykdamat statybos darbus, darbų organizavimas turi būti parenkamas toks, kad sunkiasvorė technika nepakenktų esamiems statiniams.

Statybos darbų eiliškumą Rangovas organizuoja savo nuožiūra nuo turimų gamybinių pajėgumų. Rangovo parinktas darbų organizavimas nebūtinai turi atitikti žemiau pateiktą grafiką.

DOKUMENTO ŽYMUO	LAPAS	LAPŲ	LAIDA
AT-24S-2263-00-SO.AR	16	20	0

Specialių reikalavimų darbų technologijai projekte nenumatoma, visi darbai turi būti atliekami laikantis normatyvinių dokumentų reikalavimų, kokybiškai, tausojant Statytojo lėšas ir gamtos išteklius.



Specialūs reikalavimai statybos darbų technologijai

Rangovas yra atsakingas už statybos darbų technologijų ir metodų parinkimą statybos darbų organizavimą taip, kad būtų išlaikyti esminiai statinio reikalavimai, aplinkos apsaugos, darbo saugos ir kiti aktualiuose LR teisės aktuose nustatyti reikalavimai.

Specifinių statybos darbų technologijos projektui, specialioji ekspertizė nėra būtina.

Pateikiamas sąrašas pagrindinių statybos mechanizmų:

- Traktorius su krūmų smulkinimo įranga;
- Krovininės automašinos;
- Autosavivarčiai;
- Traktoriai;
- Freza asfaltbetonio dangoms su pakrovimu;
- Autokranai;
- Ekskavatoriai;
- Buldozeriai;
- Žolių sėjamoji;
- Autogreideris;
- Prikabinami volai;
- Pneumovolai;

DOKUMENTO ŽYMUO	LAPAS	LAPŲ	LAIDA
AT-24S-2263-00-SO.AR	17	20	0

- Kilnojamos staklės skylių gręžimui;
- Traktoriai su žolės pjovimo įranga;
- Mažosios mechanizacijos priemonės su vidaus degimo varikliais;
- Rankiniai elektropūktuvai;
- Traktoriniai siurbliai;
- Savaeigis plentvolis;
- Asfalto klotuvas;
- Savaeigiai volai;
- Autogudronatoriai;
- Asfaltbetonio klotuvas su automatiniu aukščio reguliavimu;
- Skaldelės skirstytuvai;
- Laistymo mašinos – mechaninės šluotos;
- Autokautuvas;
- Vibropūktuvas, vibroplokštė;
- Žvyro ir skaldos frakcijos skirstytuvai;
- Katilas su vidaus degimo varikliu;
- Kelio dangos ženklavimo mašina;
- Vilnikas su priekaba;
- Brigadinė mašina krovininės automašinos bazėje.

Pastaba: Statybos mechanizmai ir jų kiekiai tikslinami rangovo rengiamame technologiniame projekte.

13. TECHNINĖ PRIEŽIŪRA

Techninės priežiūros vadovo (vadovų) skyrimas, pareigos, teisės aprašomos STR 1.06.01:2016 „Statybos darbai. Statinio statybos priežiūra“.

Ypatingųjų statinių statybai privaloma bendroji (bendrųjų statybos darbų) techninė priežiūra ir specialioji statybos techninė priežiūra, jeigu vykdomi specialieji statybos darbai.

Bendrąją (bendrųjų statybos darbų) techninę priežiūrą gali atlikti vienas statinio statybos techninis prižiūrėtojas (bendrosios statinio statybos techninės priežiūros vadovas) arba jo vadovaujama priežiūros grupė.

DOKUMENTO ŽYMUO	LAPAS	LAPŲ	LAIDA
AT-24S-2263-00-SO.AR	18	20	0

Specialiąją statinio statybos techninę priežiūrą gali atlikti vienas specialiosios statinio statybos techninės priežiūros vadovas arba jo vadovaujama priežiūros grupė.

Asmenys vykdantys statybos techninę priežiūrą turi būti atestuoti:

Statiniai – susisiekimo komunikacijos.

Statinio statybos techninis priežiūrėtojas prieš statybos pradžią iš užsakovo gauna statybą leidžiantį dokumentą arba šio dokumento išdavimo datą ir numerį, parengtą ir patvirtintą statinio projektą, statybvietės perdavimo aktą.

Dalyvauja vykdant geodezinių koordinačių, reperių, raudonųjų linijų nužymėjimą ir įtvirtinimą statybvietėje, kartu su geodezijos tarnyba patikrina, priima ir įformina aktais bei schemomis nutiestų inžinerinių tinklų ir susisiekimo komunikacijų geodezines nuotraukas.

Organizuoja ir dalyvauja užsakovui perduodant statinio statybos vadovui pagal aktą statybvietę bei joje esančių statinių, inžinerinių tinklų ir susisiekimo komunikacijų planą.

Sužinojus, kad statinio projekto sprendiniai neatitinka faktiškų statybos sąlygų arba dėl kitų priežasčių negali būti realizuojami, kreipiasi į statytoją (užsakovą), o, jam pavedus, – į statinio projektuotoją dėl projektinių sprendinių koregavimo.

Kontroliuoja, kad visi statinio projekto pakeitimai būtų atlikti nustatyta tvarka, o, jei keičiami projektiniai sprendiniai, kuriems buvo atlikta ekspertizė, informuoja statytoją (užsakovą), kad būtina atlikti statinio projekto papildomą ekspertizę.

Sustabdo statybos darbus, jei pakeisti projektiniai sprendiniai neįteisinti nustatyta tvarka.

Kontroliuoja statybos darbų normatyvinę kokybę, jų atlikimo pagal darbų technologiją nuoseklumą.

Privalo būti statybvietėje pradedant kiekvieną naują statybos darbų technologinį procesą ir jo metu ne rečiau kaip 2 kartus per savaitę.

Dalyvauja išbandant inžinerinius tinklus, inžinerines sistemas, įrenginius, konstrukcijas ir pasirašo jų priėmimo aktus. Inžinerinių tinklų, inžinerinių sistemų, įrenginių priėmimo aktus taip pat pasirašo specialųjų statinio statybos techninių priežiūrų vadovai (kai statinyje vykdoma specialioji statinio statybos techninė priežiūra).

Kartu su rangovu rengia dokumentus, reikalingus statybai užbaigti.

STATINIO STATYBOS TECHNINĖS PRIEŽIŪROS LAIKO SKAIČIAVIMAS

STR 1.04.04:2017,,Statinio projektavimas, projekto ekspertizė“
18 priedas

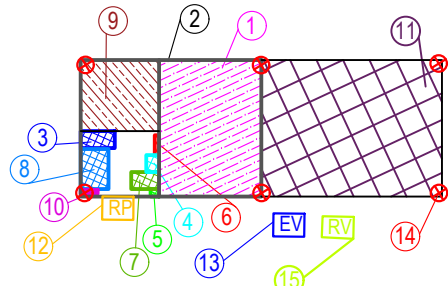
DOKUMENTO ŽYMUO	LAPAS	LAPŲ	LAIDA
AT-24S-2263-00-SO.AR	19	20	0

STR 1.01.03:2017 [5.23] punktas	STATINIŲ GRUPĖS PAGAL NAUDOJIMO PASKIRTĮ ATITINKANČIĄ STR 1.01.03:2017 [5.23]				
8.1, 8.2	KELIŲ IR GATVIŲ STATYBOS TECHNINĖ PRIEŽIŪRA				
	EIL. NR.	PAVADINIMAS	MINIMALUS VALANDŲ SKAIČIUS	PASTABOS	PROJEKTUI
	1	Projekto nagrinėjimas	20		20
	2	Vienas kilometras kelio ar gatvės su vieno sluoksnio asfalto danga	50	Sankasos įrengimo su pralaidomis, vandens nuvedimu ir drenažais, apsauginio šalčiui atsparaus sluoksnio, šalčiui nejautraus sluoksnio įrengimo, pagrindo įrengimo ir asfalto dangos vieno sluoksnio įrengimo techninė priežiūra	1
	3	Viena nuovaža	12		12
	4	Vienas kilometras asfaltbetonio dangos (kai įrengiama daugiau kaip viensluoksnė danga)	12		0
	5	Eismo saugumo priemonių įrengimas (vienam kilometrui kelio ar gatvės)	16		0
	6	Viena sankryža	16		0
	7	Dokumentacijos tvarkymas (paslėpti darbai, statybos produktų atitikties dokumentų, statybos žurnalų tvarkymas, aktų pasirašymas)		12 val. skirta vienam mėnesiui, valandas reikia dauginti iš statybos trukmės (mėnesiais). Statybos trukmė 6 mėn.	36
	8	Geodezinės nuotraukos tikrinimas	12		12
		Užbaigimo komisija	24		24
VISO:					105

Statybos techninės priežiūros laikas yra rekomendacinio pobūdžio, gali būti keičiamas atsižvelgiant į Statytojo ir Rangovo galimybes ir pajėgumus.

DOKUMENTO ŽYMUO	LAPAS	LAPŲ	LAIDA
AT-24S-2263-00-SO.AR	20	20	0

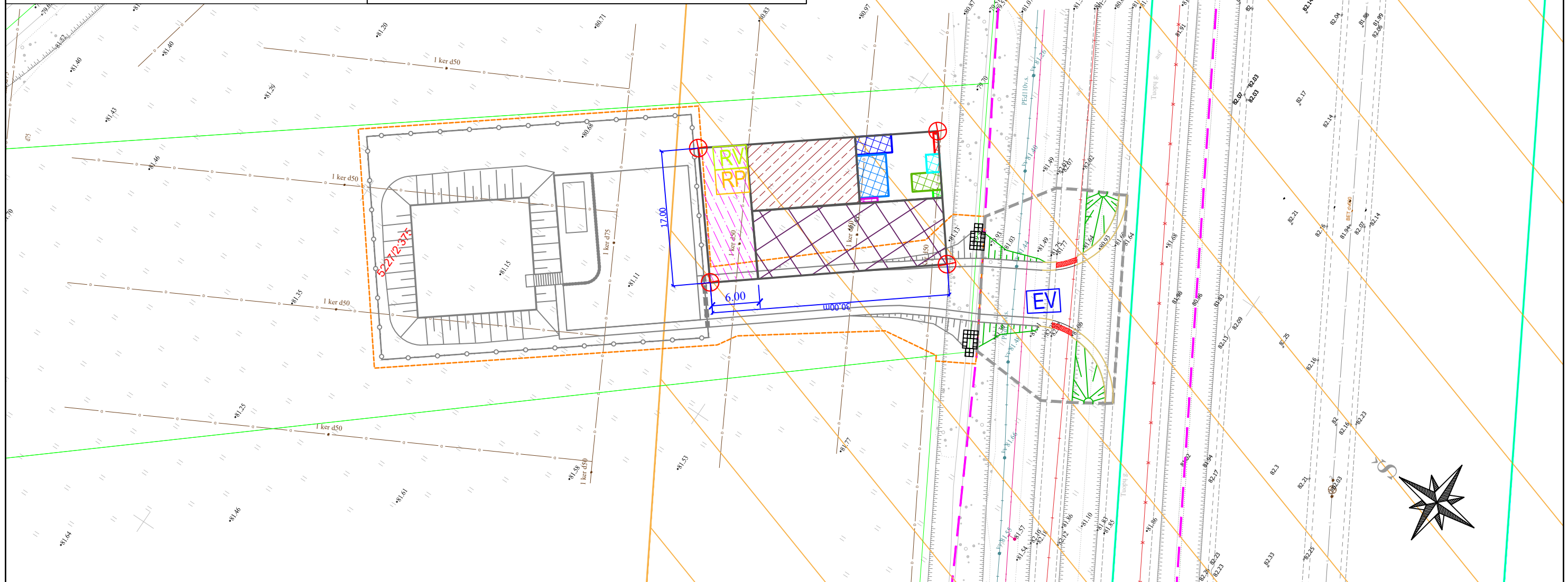
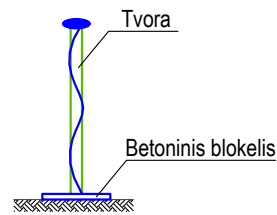
STATYBOS IR
SANDĖLIAVIMO AIŠTELĖS



Sutartiniai žymėjimai

1. Laikina mechanizmų (ekskavatoriaus, buldozerio, kranų) stovėjimo aikštelė
2. Aptverimas laikina tvora
3. Laikinas statybos vadovų pastatas
4. Laikinos sargų patalpos
5. Laikini šiukšlių konteineriai
6. Laikini priešgaisriniai skydai
7. Laikini lauko tualetai (bio variantas)
8. Laikinos darbininkų buitinės patalpos
9. Laikina automobilių stovėjimo aikštelė
10. Laikina elektros paskirstymo spinta
11. Statybinių medžiagų sandėliavimo zona
12. Ratų plovimo punktas
13. Evakuacijos vieta
14. Laikinas apšvietimas
15. Rūkymo vieta

STATYBOS AIŠTELĖS
APTĖRIMO TVORA



Pastabos:

1. Statyvietės schema orientacinio pobūdžio ir privalo būti tikslinama pagal rangovo poreikius;
2. Statybų transporto priemonių maršrutai, judėjimo, stovėjimo ir darbo schemas pateikiamos statybos darbų technologijos projekte išaiškėjus rangovui (jo mechanizmams ir t.t.).
3. Baigus statybos darbus atstatyti buvusį gerbuvį.
4. Atsiradus pavojingai darbų zonai už aptvertos statybvietės ribos joje privalo dalyvauti reguliuotojas ir pašalinius asmenis nukreipti saugiu taku.

0	2024	Statybos leidimui, konkursui, statybai		
LAIDA	IŠLEIDIMO DATA	LAIDOS STATUSAS. KEITIMO PRIEŽASTIS (JEI TAIKOMA)		
KVAL. PATV. DOK. NR.	atamis Žirmūnų g. 139, Vilnius Tel. (8-5) 2728334, Faks. (8-5) 2031280		STATINIO PROJEKTO PAVADINIMAS Valstybinės reikšmės magistralinio kelio A5 Kaunas -Marijampolė - Suvalkai jungiamojo kelio Nr. 0005017002 paprastas remontas, įrengiant nuovažą 2,48 km dešinėje pusėje	
38708	PV	Marius Kazakevičius	STATINIO NUMERIS IR PAVADINIMAS, DOKUMENTO PAVADINIMAS	
40038	PDV	Kipras Daukantas	00-Kelias Statybvietės planas	
LT	STATYTOJAS IR (ARBA) UŽSAKOVAS AB "Via Lietuva" UAB "Giraitės vandenys"		DOKUMENTO ŽYMUO AT-24S-2263-00-SO-B.01	M1:500 LAIDA LAPAS LAPŲ 0 1 1