

## TECHNINĖ SPECIFIKACIJA

### LAIKINŲ PATALPŲ IŠ KARKASINIŲ MODULIŲ – MOKYKLINIO UGDYMO TRIJŲ KLASIŲ SU PAGALBINĖMIS PATALPOMIS PRIE „SAULĖS“ MOKYKLOS NUOMA

#### 1. Nuomos objektas:

1.1. Pagal pateiktą preliminarią schemą (pridedama) ir išmatavimus paruošti, sumontuoti ir pajungti prie esamų tinklų laikiną mokslo paskirties trijų klasių su koridoriais ir WC patalpomis laikiną iš 4 karkasinių modulių ant metalinio rėmo statinį prie „Saulės“ mokyklos adresu Klaipėdos rajono savivaldybė, Trušelių k., Agilos g. 12, paruoštoje aikštelėje;

1.2. laikinų patalpų iš modulių mokyklinio ugdymo klasėms nuomos terminas iki 2028-09-25;

1.3. laikinų patalpų iš modulių mokyklinio ugdymo klasėms techninės priežiūros paslaugos nuomos laikotarpiu su visais pratešimais;

1.4. sumontavus modulius ir pajungus juos prie elektros tinklų, pateikti varžų matavimų protokolus;

#### 2. Pagrindiniai reikalavimai nuomojamiems moduliams:

2.1. modulių įvedimo eksploatacijon laikas 2026-08-25;

2.2. ugdymo klasių skaičius – 3 kabinetai (3 moduliai);

2.3. pagalbinės patalpos – bendros patalpos/holas ir WC patalpos (1 modulis);

2.4. mediniai - karkasiniai moduliai turi būti pagaminti taip, kad sujungus juos į bendrus modulinius statinius būtų užtikrinti esminiai statinio reikalavimai (mechaninis atsparumas ir pastovumas; gaisrinė sauga; higiena, sveikata, aplinkos apsauga; naudojimo sauga; apsauga nuo triukšmo; energijos taupymas ir šilumos išsaugojimas);

2.5. laikini statiniai turi atitikti HN 21:2017 „Mokykla, vykdanči bendrojo ugdymo programas. Bendrieji sveikatos saugos reikalavimai“ bei kitus šio tipo statiniams keliamus reikalavimus;

2.6. pastačius modulius turi būti įrengta tiek horizontali, tiek vertikalė hidroizoliacija, tokiu būdu apsaugant korpusų konstrukcijas nuo drėgmės neigiamo poveikio.;

2.7. korpusų grindų konstruktyvas negali turėti tiesioginio sąlyčio su pamatų betonu ir / arba gruntu ir apsauga nuo graužikų;

2.8. moduluose turi būti numatytos aktyvios priešgaisrinės saugos priemonės;

2.9. naudojamos medžiagos, įrengimai ir darbų technologijos turi atitikti Lietuvos Respublikos teisės aktus bei Lietuvos standartus (LST), Europos standartus (EN), priimtus Lietuvos standartais, higienos normas (HN), statybos įstatymą bei reglamentus (STR). Toms medžiagoms ir įrenginiams, kuriems dar nėra parengti Lietuvos standartai, taikomi EN standartai arba lygiaverčiai;

2.10. visi naudojami elektrotechnikos įrenginiai, gaminiai ir medžiagos, jų montavimas, išbandymas, derinimas ir eksploatavimas turi atitikti normatyvinių dokumentų ir šios techninės specifikacijos bendruosius reikalavimus. Visi projekte numatyti prietaisai, įrengimai, elektros aparatūra, elektros skydai, kabeliai, montažinės medžiagos ir gaminiai, numatyti įrengti priestate turi būti montuojami, išbandomi ir suderinami pagal jų gamintojų standartus arba technines sąlygas. Elektros įrenginių ir aparatų apsaugos indeksai IP (IEC529/EN60529), bei atsparumas mechaninei smūginei apkrovai IK (IES102/EN501102), taipogi jų atsparumas korozijai turi atitikti aplinkos sąlygas bei normų reikalavimus. Elektros įrenginių, aparatų bei laidininkų izoliacijos klasė turi atitikti elektros tinklo įtampą bei aplinkos sąlygas. Gaminiai su vienguba izoliacija turi tenkinti standarto IEC536 reikalavimus. Sujungimo gnybtai turi atitikti standartų IES998/EN60998, o atšakų dėžutės - standarto IEC670 reikalavimus;

2.11. visi apšvietimo prietaisai privalo atitikti standartų IEC598/EN60598 reikalavimus bei atitikti patalpų, kuriose jie bus įrengiami, paskirties ir aplinkos sąlygas, o jų šviesos techninės charakteristikos turi užtikrinti norminius kiekybinius ir kokybinius apšvietimo rodiklius bei tenkinti estetinius reikalavimus;

2.12. statinio silpnų srovių instaliacija (priešgaisrinė signalizacijos) turi atitikti galiojančias bendrosios priešgaisrinės saugos taisykles, gaisrinės saugos reikalavimus bei atitikti gaisro aptikimo ir signalizavimo sistemų įrengimo reikalavimus;

2.13. visi sanitariniai prietaisai, nuotekų priimtuvai ir maišytuvai privalo būti sertifikuoti ir atitikti LST EN 997, LST EN 817, LST EN 14688 ir kitus galiojančius nustatytus standartus;

2.14. praustuvės - tvirtinamos prie sienos. Turi būti įrengti viena ranka reguliuojami maišytuvai;

2.15. karštas vanduo ruošiamas elektros šildytuvo pagalba (boileris);

2.16. numatomas autonominis šilumos šaltinis: šilumos siurblys oras – oras ir elektriniai šildytuvai;

2.17. Vadovaujantis Lietuvos Respublikos aplinkos ministro 2017-01-18 įsakymu Nr. D1-60 „Dėl Lietuvos Respublikos aplinkos ministro 2011 m. birželio 28 d. įsakymo Nr. D1-508 „Dėl produktų, kurių viešiesiems pirkimams taikytini aplinkos apsaugos kriterijai, sąrašų, aplinkos apsaugos kriterijų ir aplinkos apsaugos kriterijų, kuriuos perkančiosios organizacijos turi taikyti pirkdamos prekes, paslaugas ar darbus, taikyti tvarkos aprašo patvirtinimo“ pakeitimo“ modulių gamybai šioje Techninėje specifikacijoje numatytos naudojamos statybinės medžiagos atitiktų minimalius aplinkos apsaugos kriterijus (XIII skyrius „Statybinės medžiagos“) ir kad kiti su susiję produktai atitiktų jiems taikomus minimalius aplinkos apsaugos kriterijus (XIV skyrius „Patalpų apšvietimas“; XV skyrius „Vandens maišytuvai ir dušai“; XVI skyrius „Vandens šildytuvai“) pagal <https://www.e-tar.lt/portal/lt/legalAct/TAR.4B60A8C9678B/asr>).

### 3. Techninė priežiūra:

3.1. techninė priežiūra nuomos terminu turi būti teikiama Tiekėjo lėšomis ir priemonėmis (medžiagomis, preparatais, detalėmis, atsarginėmis dalimis ir t.t.), įranga, technika, įrankiais ir transportu;

3.2. tiekėjas privalo skirti asmenį, atsakingą už techninės priežiūros organizavimą, kokybę ir kontrolę. Tiekėjo darbuotojai privalo laikytis Perkančiosios organizacijos vidaus tvarkos taisyklių. Tiekėjas, organizuodamas bei vykdydamas techninę priežiūrą Perkančiosios organizacijos teritorijoje savo darbuotojus aprūpina darbo įrankiais ir saugos priemonėmis, užtikrina darbuotojų saugą ir sveikatą. Tiekėjas turi reaguoti į perkančiosios organizacijos pranešimus (pateiktus el. paštu arba telefonu) per 24 valandas, išskyrus savaitgalius ir šventines dienas. Gedimai turi būti pašalinami per 36 valandas (arba per raštu suderintą su perkančiąja organizacija laiką) nuo pranešimo gavimo momento.

4. Planuojamai nuomai skirtų lėšų suma ne daugiau negu 77500 Eur be PVM.

1	Reikalavimai nuomojamų karkasinių modulių parametrums. Mntavimas, prijungimas prie esamų tinklų.		
1.1	Modulių vidiniai parametrai ne mažesni negu 11,50 x 3,15 m	4 vnt.	
1.2	Modulių (klasės) vidinė kvadratūra ne mažesnė negu 37 m <sup>2</sup>		
1.3	Modulyje bendrų patalpų/holo vidinė kvadratūra ne mažesnė negu 26 m <sup>2</sup> , WC patalpų ne mažesnė negu 10 m <sup>2</sup>		
2	Grindų šiluminė izoliacija - ne mažesnė $\lambda_d=0,037$ W/mK		
3	Grindų danga – natūralus linoleumas Marmorete 121-059 arba lygiavertis		
4	Grindjuostė – medinė. Dažyta baltai.		
5	Grindjuostė WC patalpose - PVC grindų dangos kraštai užlenkti ant sienų		
6	Grindų apkrova ne mažiau – 200 kg/m <sup>2</sup>		
7	Stogo šiluminė izoliacija - ne mažesnė $\lambda_d=0,035$ W/mK		
8	Lubų plokštės tipo Heraklith design (arba lygiavertė) ne plonesnė negu 25 mm storio.		
9	Stogo apkrova – ne mažesnė 200 kg/m <sup>2</sup>		
10	Išorinės sienų šiluminė ir garso izoliacija iš Knauf (arba lygiavertė) mineralinė vata, ne mažiau 150 mm, arba analogiška, spalva RAL7016 išorė, vidus baltas		
11	Pertvarinės sienos – iš ne mažesnių negu 45x95 mm C24 klasės medienos + gipsas iš abiejų pusių ne mažiau 125 mm, arba analogiška, balta spalva iš abiejų pusių		
12	Pertvarinės sienos (WC patalpose) -Laminuotos lengvo tipo pertvaros, spalva balta		
13	Laukinės durys ne žemesnės nei A klasės – PVC durys (vitrinoje), arba analogiškos, spalva RAL7016	1 vnt.	
13.1	Stogelis virš laukinių įėjimo durų (2 x 1 m $\pm 0,1$ m)	1 vnt.	

14	Vidinės durys - Karkasinės lygios vidaus durys su MDP užpildu (arba lygiavertės) spalva balta - patekimui į klases, WC patalpą 2 vnt. ir atskiras WC kabinas 4 vnt.)	3+2+4 vnt.	
15	Vitrininiai PVC langai ne žemesnės negu A+ klasės, rėmo spalva balta - turi užtikrinti natūralų bendros erdvės/holo apšvietimą.	3 vnt.	
16	PVC langas ne žemesnės negu A+ klasės, varstomas, rėmo spalva balta, - turi užtikrinti natūralų patalpų apšvietimą.	15 vnt.	
17	Patalpų apšvietimui naudoti LED lempas, kuris užtikrintų apšvietimą pagal HN reikalavimus		
18	Jungikliai vieno klavišo klasėse ir bendroje patalpoje/hole WC patalpose šviestuvai su judesio davikliais	4 vnt.	
19	Rozetė vienguba WC patalpose	2 vnt.	
21	Rozetės ne mažiau negu po 3 visuose klasių kampuose	36 vnt.	
21	Elektros šildytuvas 230V/ 1 kW po 2 vnt. klasėje pagal poreikį, bet ne mažiau 1 vnt.		
22	Elektros šildytuvas 230V/ 0.5 kW (WC patalpoje)	2 vnt.	
23	Ventiliacine sistema klasėse numato Tiekėjas.		
24	WC patalpose ventiliatoriai su judesio davikliais	2 vnt.	
25	Elektros skydeliai kiekviename modulyje po 1 vnt	4 vnt.	
26	Vandens šildytuvas ne mažiau 30L	1 vnt.	
27	Klozetas, keramikinis	4 vnt.	
28	Praustuvas keramikinis ne mažesnių gabaritų negu 500x400 mm	2 vnt.	
29	Maišytuvas keramikinio praustuvo trumpu snapu	2 vnt.	
30	Išvadas fekalui	1 vnt.	
31	Įvadas vandeniui	1 vnt.	
32	Oras / oras sistema tipo Alpicair arba analogiškų charakteristikų (pagal poreikį, bet ne mažiau 1 vnt. modulyje)	4 vnt.	
33	Pajungimas į el .spintą 32A trifaziniu pajungimu (iki 20 m).	4 vnt.	
34	Iš WC patalpų nuotekos pajungiamos DN100 vamzdžiu (iki 1 metro ilgio) ir uždedama vamzdžių izoliacinė medžiaga.	1 vnt.	
35	Vandentiekio pajungimo mazgas. Vandens pajungimas Colio dydžio jungtis, apvyniojamas elektrinis šildymo kabelis, uždedama izoliacinė vamzdžių medžiaga, skaičiuojama iki 1 m ilgio vamzdžiui .	1 vnt.	

Pastabos: - Jeigu apibūdinant pirkimo objektą techninėje specifikacijoje nurodytas konkretus modelis ar tiekimo šaltinis, konkretus procesas, būdingas konkretaus tiekėjo tiekiamoms prekėms, ar prekių ženklas, patentas, tipai, konkreti kilmė ar gamyba, turi būti laikoma, kad kiekviena tokia nuoroda yra pateikta su žodžiais „arba lygiavertis“. Lygiavertiškumo įrodymas yra tiekėjo pareiga

- užtikrinti garso izoliaciją vadovaujantis STR 2.01.07:2003 "Pastatų vidaus ir išorės aplinkos apsauga nuo triukšmo" 18 punkto nurodymais, C garso klasę (priimtino akustinio komforto sąlygų klasė);

- moduliai turi būti funkcionalūs be papildomų darbų pastatyti po vieną atskirai (turi turėti visas 4 sienas);

- bendrosios, WC, koridorių patalpos, apšvietimo, šildymo-vėdinimo sistemos turi tenkinti Lietuvos higienos normos HN 21:2011 „Mokykla, vykdanči bendrojo ugdymo programas. Bendrieji sveikatos saugos reikalavimai" V skyriaus „patalpos ir jų įrengimas“, VI skyriaus „apšvietimas“, VII skyriaus „šildymas ir vėdinimas“ nurodymus;

- stogelis (2 x 1 m) virš įėjimo durų;

- baigus modulinio pastato montavimo darbus pasirašomas priėmimo -perdavimo aktas. Tiekėjas turi užtikrinti, kad pastatas atitiks visus šioje techninėje specifikacijoje nurodytus higienos normų (HN) reikalavimus.

- Tiekėjas turi užtikrinti patikimą ir kokybišką galutinį produktą laikydamasis teisinių ir techninių reikalavimų visą paslaugos teikimo laiką.

- Tiekėjas atsako už tai, kad Tiekėjo darbuotojai atlikdami darbus skirtoje teritorijoje laikytųsi darbo saugos, priešgaisrinės saugos, aplinkosaugos ir higienos norminių aktų reikalavimų.

**PRIEDAI.**

Priedas Nr. 1. Preliminari patalpų išdėstymo schema;

Priedas Nr. 2. Numatoma modulių statymo vieta.

Statybos ir kelių priežiūros skyriaus vedėjas


Algirdas Ronkus

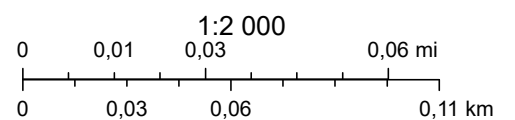
Jonas Jackus el. paštas [jonas.jackus@klaipedos-r.lt](mailto:jonas.jackus@klaipedos-r.lt) tel. Nr. +37067220391

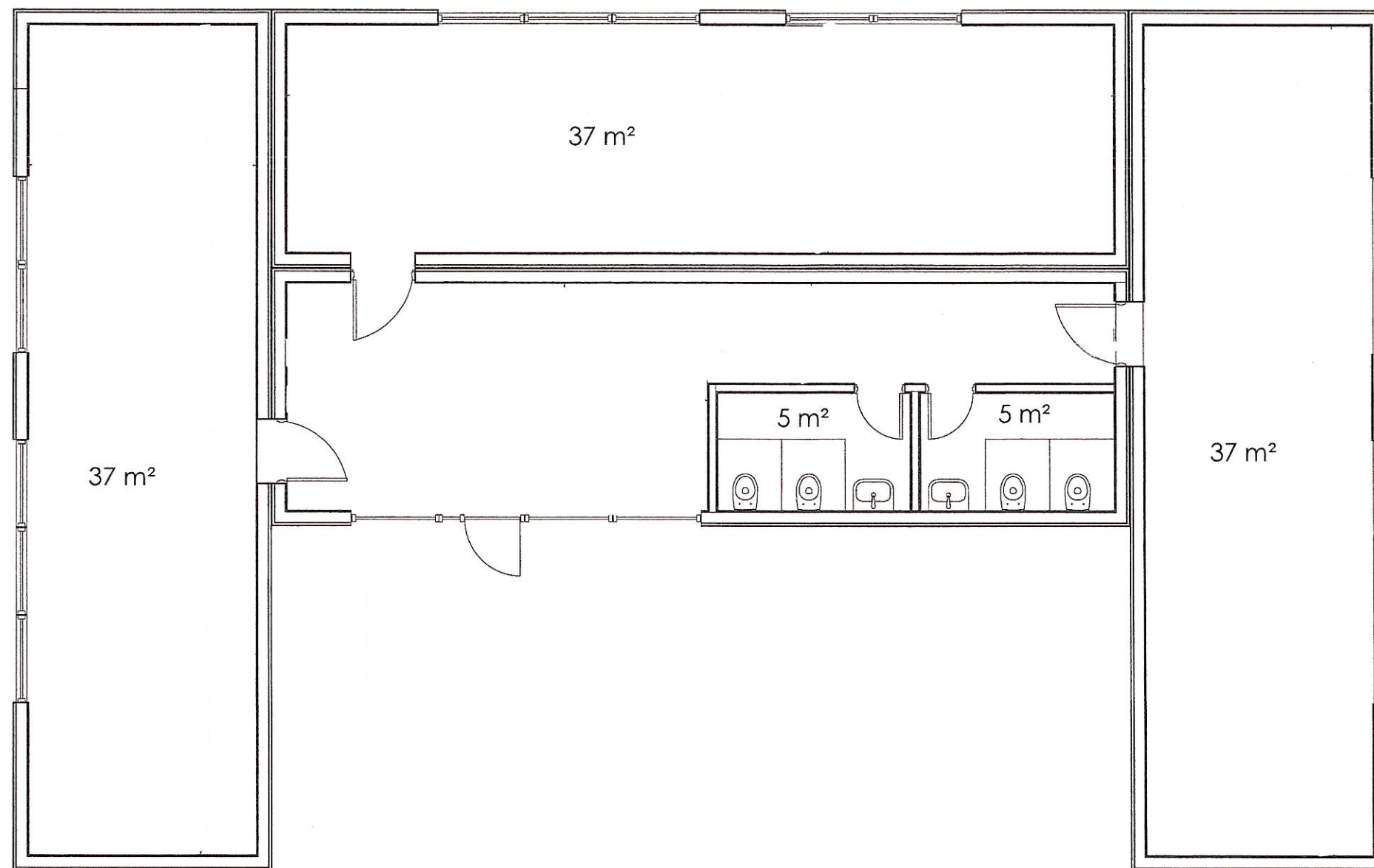
# Ištrauka iš Klaipėdos rajono savivaldybės žemėlapis



2026-06-19 13:52:02

 1. Žemės sklypų ribos (iš RC)





**DETALŪS METADUOMENYS**

<b>Dokumento sudarytojas (-ai)</b>	Klaipėdos rajono savivaldybės administracija
<b>Dokumento pavadinimas (antraštė)</b>	Laikinių patalpų iš karkasinių modulių – mokyklinio ugdymo trijų klasių su pagalbinėmis patalpomis prie „Saulės“ mokyklos
<b>Dokumento registracijos data ir numeris</b>	2026-06-23 Nr. A52-1116
<b>Dokumento gavimo data ir dokumento gavimo registracijos numeris</b>	-
<b>Dokumento specifikacijos identifikavimo žymuo</b>	ADOC-V1.0
<b>Parašo paskirtis</b>	Pasirašymas
<b>Parašą sukūrusio asmens vardas, pavardė ir pareigos</b>	Jonas Jackus Specialistas
<b>Parašo sukūrimo data ir laikas</b>	2026-06-23 13:44
<b>Parašo formatas</b>	Einamojo galiojimo (XAdES-EPES)
<b>Laiko žymoje nurodytas laikas</b>	
<b>Informacija apie sertifikavimo paslaugų teikėją</b>	EID-SK 2016
<b>Sertifikato galiojimo laikas</b>	2024-01-18 14:18 - 2029-01-16 23:59
<b>Parašo paskirtis</b>	Pasirašymas
<b>Parašą sukūrusio asmens vardas, pavardė ir pareigos</b>	Jevgenijus Bardauskas Administracijos direktorius
<b>Parašo sukūrimo data ir laikas</b>	2026-06-23 14:07
<b>Parašo formatas</b>	Einamojo galiojimo (XAdES-EPES)
<b>Laiko žymoje nurodytas laikas</b>	
<b>Informacija apie sertifikavimo paslaugų teikėją</b>	ADIC CA ECC
<b>Sertifikato galiojimo laikas</b>	2025-04-02 09:51 - 2029-04-01 09:51
<b>Informacija apie būdus, naudotus metaduomenų vientisumui užtikrinti</b>	-
<b>Pagrindinio dokumento priedų skaičius</b>	2
<b>Pagrindinio dokumento pridedamų dokumentų skaičius</b>	0
<b>Pridedamo dokumento sudarytojas (-ai)</b>	-
<b>Pridedamo dokumento pavadinimas (antraštė)</b>	2026-06-19 Priedas Nr. 2.pdf
<b>Pridedamo dokumento registracijos data ir numeris</b>	-
<b>Pridedamo dokumento sudarytojas (-ai)</b>	-
<b>Pridedamo dokumento pavadinimas (antraštė)</b>	2026-06-19 Priedas Nr.1.pdf
<b>Pridedamo dokumento registracijos data ir numeris</b>	-
<b>Programinės įrangos, kuria naudojantis sudarytas elektroninis dokumentas, pavadinimas</b>	Elpako v.20260618.1
<b>Informacija apie elektroninio dokumento ir elektroninio (-ių) parašo (-ų) tikrinimą (tikrinimo data)</b>	Metaduomuo "Priskirtos bylos (tomo) indeksas (-ai)" privalo būti elektroniniame dokumente ir kiekviename pasikartojančiame tėviniame elemente
<b>Elektroninio dokumento nuorašo atspausdinimo data ir ją atspausdinęs darbuotojas</b>	2026-06-23 nuorašą suformavo Jonas Jackus
<b>Paieškos nuoroda</b>	-
<b>Papildomi metaduomenys</b>	Nuorašą suformavo 2026-06-23 Dokumentų valdymo sistema „Deka Office“