

**SOSNOVSKIO BARŠČIO (*HERACLEUM SOSNOWSKYI*) GAUSOS
REGULIAVIMO MOLĖTŲ RAJONO SAVIVALDYBĖJE VALSTYBINĖSE
IR PRIVAČIOSE ŽEMĖSE 2026–2029 METŲ VEIKSMŲ PLANAS**

Molėtų rajono savivaldybės administracija
Utenos apskritis

I SKYRIUS

SOSNOVSKIO BARŠČIO POPULIACIJOS, TERITORIJOS BŪKLĖS APRAŠYMAS IR ĮVERTINIMAS

Sosnovskio barščio augaviečių lokacija ir užimamas plotas Teritorijoje

Sosnovskio barščio *Heracleum sosnowskyi*) gausos reguliavimo 2026–2029 m. Veiksmų plano teritorija (toliau – Teritorija) yra Utenos apskrities Molėtų rajono savivaldybėje. Teritorijoje esančios Sosnovskio barščio augaviečių ribos sutampa su Molėtų rajono savivaldybės administracijos ribomis. Iš viso 2022 m. rudens duomenimis, kurie buvo patikslinti 2025 m. vasaros sezono laikotarpiu, Molėtų rajono savivaldybės teritorijoje Sosnovskio barščiai nustatyta 17 valstybinėje ir privačioje žemėje esančių augaviečių, kurios užima 19,259 ha. Planuojamos naikinti Sosnovskio barščio augavietės, esančios privačioje žemėje, pateiktos 1 lentelėje ir 2 lentelėje. Lentelėse pateikti duomenys apie augavietės vietą, nurodoma seniūnija, 2025 m. nustatytas užimtas plotas, augavietės koordinatės, esamas žemės valdytojas ir (ar) naudotojas, unikalūs sklypų numeriai, esminis augavietės aplinkos apibūdinimas. **Planuojamos naikinti augavietės yra valstybei ir privatiems asmenims priklausančioje žemėje.**

Naikinimui parinkta 17 augaviečių valstybinėje ir privačioje žemėje, kurios užima 19,259 ha plotą. Augaviečių numeracija (1 lentelėje, 2 lentelėje ir priedo schemose) sukurta pagal seniūnijas (pvz. Dubingių seniūnijoje – DU-1).

Kai kurios Sosnovskio barščio radavietės (DU-1, DU-2, DU-4, DU-5, DU-15, DU-16) patenka į Europos ekologinio tinklo „Natura 2000“ (toliau – „Natura 2000“) saugomas teritorijas: buveinių apsaugai svarbią teritoriją BAST „Asvejos ežerynas“ (teritorijos kodas LTMOL0011) ir paukščių apsaugai svarbią teritoriją PAST „Asvejos ežerynas“ (teritorijos kodas LTSVEB005) esančią Aukštaitijos nacionaliniame parke, įeinančias į Asvejos regioninį parką. Šių teritorijų bendras plotas (buveinių ir paukščių apsaugai svarbios teritorijos) persidengia aukščiau nurodytose Sosnovskio barščio radavietėse, o jų bendras plotas – apie 3,015634 ha. Siekiant „Natura 2000“ teritorijose užtikrinti ilgalaikį natūralios gamtos, saugomų rūšių ir buveinių išlikimą, planuojamas Sosnovskio barščio naikinimas

1 lentelė. Sosnovskio barščio naikintinų augaviečių, esančių valstybinėje ir privačioje žemėje, sąrašas.

Augavietės kodas	Augavietės vieta	Plotas (ha)	Augavietės koordinatės LKS-94	Žemės valdytojas, naudotojas	Augavietės apibūdinimas
DU-1	Dubingių sen., Laumikonių k., šlaite	1,91345	X 6102761; Y 592626	Privati	Apleista pieva, krūmynai, pamiškė, šlaitai
DU-2	Dubingių sen., Laumikonių k., krūmynai	0,6465	X 6102721; Y 592558	Privati	Apleista pieva, krūmynai, pamiškė
DU-4	Dubingių sen., Dubingiai, Radvilų g., 4A	0,3848	X 6103441; Y 592764	Valstybinė ir privati	Šienaujama pieva ir pakrūmės
DU-5	Dubingių sen., Dubingių k., Murališkių g.	1,0111	X 6106255; Y 593357	Privati	Apleista pieva, krūmynai, pamiškė
DU-6	Dubingių sen., Murališkių k., Murališkių g.	0,13105	X 6106392; Y 593402	Privati	Pakelė
DU-7	Dubingių sen., Murališkių k., Murališkių g., dauba	0,1838	X 6106475; Y 593364	Privati	Palaukės ir medyno pakraščiai
DU-10	Dubingių sen., tarp Dubingių k. ir Murališkių k., šalia Murališkių g.	2,01755	X 6106415; Y 593591	Privati	Pieva, pakrūmės, palaukės.
DU-14	Dubingių sen., Barkuškių k.	0,11385	X 6103579;	Valstybinė	Pakelė

Augavietės kodas	Augavietės vieta	Plotas (ha)	Augavietės koordinatės LKS-94	Žemės valdytojas, naudotojas	Augavietės apibūdinimas
	2, Visbaro pakrantėje		Y 590569		
DU-15	Dubingių sen., Laumikonių k., Tildo g.	0,0787	X 6103403; Y 591425	Valstybinė	Pakelė
DU-16	Dubingių sen., Žalktynės k., Ilinkos g.	0,03825	X 6100890; Y 590834	Valstybinė	Pakelė
Giedraičių seniūnija					
GI-1	Giedraičių sen., Zdoniškų k., kalio Gierdaičiai–Dubingiai pakelė	0,4278	X 6104198; Y 582859	Valstybinė	Pakelė, pamiškė
GI-5	Giedraičių sen., Staškūnų k.	0,10435	X 6113038; Y 577358	Valstybinė	Pieva
Inturkės seniūnija					
IN-1	Inturkės sen., Gaižiūnų k.	4,45045	X 6111656; Y 600639	Valstybinė	Apleista, pieva, krūmynai
IN-2	Inturkės sen., Kaščiūniškių k.	4,88895	X 6110414; Y 600675	Valstybinė	Pamiškė, pieva
Suginčių seniūnija					
SU-1	Suginčių sen., Skudutiškis	0,1111	X 6139433; Y 591894	Valstybinė	Apleista žemė, sodybvietė
SU-2	Suginčių sen., Skudutiškis	1,6999	X 6139425; Y 591942	Privati	Pievos, pakrūmės
SU-3	Suginčių sen., Skudutiškis	1,05735	X 6139409 Y 591816	Privati	Pievos, pakrūmės
	Iš viso	19,259			

2 lentelė. Sosnovskio barščio naikintinų augaviečių, esančių valstybinėje ir privačioje žemėje, charakteristikos.

Augavietės kodas	Augavietės vieta	Plotas (ha)	Augavietės koordinatės LKS-94	Sklypo unikalus numeris	Sosnovskio barščių gausumas (balais)
DU-1	Dubingių sen., Laumikonių k., šlaite	1,91345	X 6102761; Y 592626	440042871741	5
DU-2	Dubingių sen., Laumikonių k., krūmynai	0,6465	X 6102721; Y 592558	440043033052	6
DU-4	Dubingių sen., Dubingiai, Radvilų g., 4A	0,3848	X 6103441; Y 592764	440021669907 440015985225 440054398064	6
DU-5	Dubingių sen., Dubingių k., Murališkių g.	1,0111	X 6106255; Y 593357	622000030029	6
DU-6	Dubingių sen., Murališkių k., Murališkių g.	0,13105	X 6106392; Y 593402	622000030098	5
DU-7	Dubingių sen., Murališkių k., Murališkių g., dauba	0,1838	X 6106475; Y 593364	622000030098	7
DU-10	Dubingių sen., tarp Dubingių k. ir Murališkių k., šalia Murališkių g.	2,01755	X 6106415; Y 593591	622000030098	6
DU-14	Dubingių sen., Barkuškių k. 2, Visbaro pakrantėje	0,11385	X 6103579; Y 590569	440054279051	4
DU-15	Dubingių sen., Laumikonių k., Tildo g.	0,0787	X 6103403; Y 591425	440054279051	4
DU-16	Dubingių sen., Žalktynės k.,	0,03825	X 6100890;	Nenurodytas	5

Augavietės kodas	Augavietės vieta	Plotas (ha)	Augavietės koordinatės LKS-94	Sklypo unikalus numeris	Sosnovskio barščių gausumas (balais)
	Ilankos g.		Y 590834		
Giedraičių seniūnija					
GI-1	Giedraičių sen., Zdoniškų k., kelio Gierdaičiai–Dubingiai pakelė	0,4278	X 6104198; Y 582859	440054279030; 440031055520	6
GI-5	Giedraičių sen., Staškūnų k.	0,10435	X 6113038; Y 577358	440006952623	5
Suginčių seniūnija					
SU-1	Suginčių sen., Skudutiškis	0,1111	X 6139433; Y 591894	Nenurodytas	8
SU-2	Suginčių sen., Skudutiškis	1,6999	X 6139425; Y 591942	440014679291	7
SU-3	Suginčių sen., Skudutiškis	1,05735	X 6139409 Y 591816	440014679291	8
Inturkės seniūnija					
IN-1	Inturkės sen., Gaižiūnų k.	4,45045	X 6111656; Y 600639	440052870780	7
IN-2	Inturkės sen., Kaščiūniškių k.	4,88895	X 6110414; Y 600675	440023881967	7
	Iš viso	19,259			

Teritorijos ir Tvarkymo plano teisinis reglamentavimas ir svarba

Teritorija, kuriai parengtas veiksmų planas, yra Molėtų rajono savivaldybės administracinis teritorinis vienetas. Tvarkymo planas parengtas vadovaujantis invazinių rūšių kontrolės ir naikinimo tvarkos aprašu, patvirtintu Lietuvos Respublikos aplinkos ministro 2002 m. liepos 1 d. įsakymu Nr. 352 „Dėl introdukcijos, reintrodukcijos ir perkėlimo tvarkos aprašo, invazinių rūšių kontrolės ir naikinimo tvarkos aprašo, invazinių rūšių kontrolės tarybos sudėties ir nuostatų, introdukcijos, reintrodukcijos ir perkėlimo programos patvirtinimo“ II skyriaus „Invazinių rūšių kontrolė ir naikinimas“ reikalavimais ir „Kenksmingų žmogaus sveikatai invazinių rūšių augalų naikinimo metodika“.

Teisės aktai, reglamentuojantys planuojamą veiklą įgyvendinant Veiksmų planą:

- Sosnovskio barštis (*Heracleum sosnowskyi* Manden.) yra invazinė augalų rūšis Lietuvoje ir Europos Sąjungoje, įrašytas į: Invazinių Lietuvoje rūšių sąrašą, kuris patvirtintas Lietuvos Respublikos aplinkos ministro 2004 m. rugpjūčio 16 d. įsakymu Nr. D1-433; Sąjungai susirūpinimą keliančių invazinių svetimų rūšių sąrašą, kuris patvirtintas 2016 m. liepos 13 d. Komisijos įgyvendinimo reglamentu (ES) Nr. 2016/1141;
- Lietuvos Respublikos saugomų gyvūnų, augalų ir grybų rūšių įstatymas;
- Lietuvos Respublikos saugomų teritorijų įstatymas;
- Lietuvos Respublikos specialiųjų žemės naudojimo sąlygų įstatymas;
- Invazinių rūšių kontrolės ir naikinimo tvarkos aprašas, patvirtintas Lietuvos Respublikos aplinkos ministro 2002 m. liepos 1 d. įsakymu Nr. 352 „Dėl introdukcijos, reintrodukcijos ir perkėlimo tvarkos aprašo, invazinių rūšių kontrolės ir naikinimo tvarkos aprašo, invazinių rūšių kontrolės tarybos sudėties ir nuostatų, introdukcijos, reintrodukcijos ir perkėlimo programos patvirtinimo“, nustatyti invazinių rūšių, įrašytų į Invazinių Lietuvoje rūšių sąrašą, patvirtintą Lietuvos Respublikos aplinkos ministro 2004 m. rugpjūčio 16 d. įsakymu Nr. D1-433 „Dėl invazinių Lietuvoje rūšių sąrašo patvirtinimo“, gausos reguliavimo, kontrolės ir naikinimo reikalavimai;

Teritorijoje naikinti šias augavietes pasirinkta todėl, kad Sosnovskio barščio populiacijos juose yra labai gyvybingos ir sparčiai plinta bei kelia grėsmę žmonių sveikatai bei natūralioms ekosistemoms.

Sosnovskio barščių inventorizacijos Molėtų rajono savivaldybės teritorijoje metu pastebėta, kad šie invaziniai augalai plinta į naujas teritorijas gana sparčiai. Užregistruota nedidelius plotus užimančių, palyginti jaunų augaviečių. Jeigu nebus nedelsiant imtasi Sosnovskio barščių naikinimo priemonių, jie per kelerius metus gali išplisti į dar didesnius plotus ir tada naikinimui prireiks kelis kartus daugiau lėšų. Nerimą kelia tai, kad šie invaziniai augalai sparčiai plinta Asvejos regioninio parko teritorijoje ir jo prieigose, keldami grėsmę teritorijos biologinei įvairovei. Be to, regioninio parko teritorija gausiai lankoma žmonių, todėl gausios barščio augavietės kelia pavojų žmonių sveikatai.

Žemės nuosavybė ir naudojimas teritorijoje

Augavietės dažniausiai yra nedarbomose, apleistose valstybiniuose ir privačių savininkų neprižiūrimose žemėse sklypuose, pakelėse, pamiškėse, krūmynuose, miškuose.

Dauguma augaviečių yra žemės ūkio paskirties, mažiau gyvenamosios ar kitos paskirties žemėse. Dalis augaviečių yra Asvejos regioniniame parke.

Sosnovskio barščio populiacijų būklė augavietėse

Sosnovskio barštis Molėtų rajono savivaldybės teritorijoje užregistruotose augavietėse išplitęs nevienodai, skiriasi ir jo gausumas. Dalyje mažų augaviečių Sosnovskio barščiai auga pavieniui arba mažomis grupėmis, jie dengia nuo 5 proc. iki 20 proc. ploto. Dalyje augaviečių Sosnovskio barščiai sudaro ištisus ir labai tankius sąžalynus arba tokie sąžalynai pasklidę augavietėse ir dengia nuo 30 proc. iki 95 proc. Ištisiniai sąžalynai yra kompaktiški ir paprastai užima mažesnę plotą, o kur individai padrikai auga – augaviečių plotas didesnis. Vidutinis subrendusių ir pribrežtančių augalų tankumas vertintose augavietėse siekia nuo 10 iki 50 individų 10 m².

Kai kurios Sosnovskio barščio augavietės yra apaugusios krūmais, medžiais (ne miške), augavietės įsikūrusios kalvotame reljefe, šlaituose, pakelės apsauginėse juostose, pamiškėse, miškuose, melioracijos grioviuose, urbanizuotose teritorijose, po elektros perdavimo linijomis, todėl daug kur naikinant šiuos augalus neįmanoma naudoti technikos. Dėl išvardintų gamtinių sąlygų dalyje augaviečių nėra galimybės taikyti aplinkai draugišką naikinimo būdą – augaviečių suarimą ir kultivavimą.

Sosnovskio barščio keliamos grėsmės ir naikinimo būtinybė

Sosnovskio barštis – invazinė rūšis, kuri daro stiprų neigiamą poveikį ekosistemoms, pridaro ekonominės žalos ir kenkia žmonių sveikatai.

Teritorijoje esančios Sosnovskio barščio augavietės yra potencialūs invazijų židiniai, iš kurių augalo rūšis sparčiai plinta į kitas vietas. Augalas užima naujus pievų, krūmynų, pamiškių ir miškų plotus bei išstumia natūraliai susiformavusias bendrijas arba jas visai sunaikina. Barščio augavietėse vizualiai matoma maža augalų rūšių įvairovė, nes dauguma vietinių rūšių visiškai išstumtos. Augalų bendrijos degraduoja, keičiasi kraštovaizdis, susidaro žmonių sveikatai pavojinga gamtinė aplinka, nes Sosnovskio barščio sultys, patekusios ant odos, sukelia stiprius nudegimus, susidaro pūslės ir sunkiai gyjančios žaizdos. Dėl aplinkosauginių ir žmogaus sveikatos apsaugos priežasčių, Sosnovskio barščio augavietės būtina kontroliuoti ir visiškai sunaikinti, kad augalas dar labiau neišplistų rajono savivaldybės teritorijoje ir nesukeltų didelių aplinkosaugos ir žmonių saugumo problemų.

II SKYRIUS VEIKSMŲ PLANO TIKSLAS IR UŽDAVINIAI

Veiksmų plano tikslas – sumažinti Sosnovskio barščio individų gausumą naikinamose populiacijose ir sustabdyti tolesnį jo plitimą. Siekiamybė – per 4 metų Veiksmų plano įgyvendinimo

laikotarpį ir papildomą priežiūros laikotarpį visiškai sunaikinti Sosnovskio barščius (100%) naikinamose augavietėse.

1. Reguluoti Sosnovskio barščio populiacijas augavietėse cheminėmis (herbicidais) ir mechaninėmis naikinimo priemonėmis (augalus pjaunant ir iškasant) bei sustabdyti augalų plitimą į naujas teritorijas;

2. Stebėti Veiksmų plano priemonių taikymo poveikį Sosnovskio barščio populiacijų būklei augavietėse.

III SKYRIUS VEIKSMŲ PLANO PRIEMONIŲ ĮGYVENDINIMO PLANAS

Veiksmų plano priemonės

Priemonių, kuriomis siekiama įgyvendinti Sosnovskio barščių naikinimo Molėtų rajono savivaldybės teritorijoje veiksmų plano tikslą ir uždavinius, įgyvendinimo planas, Veiksmų plano darbų atlikimo laikas ir sąlygos nurodomos 3 lentelėje. Informacija apie augavietes, kuriose turi būti įgyvendinamos Veiksmų plano priemonės, pateikta 1 lentelėje.

Veiksmų plano priemonės neprieštarauja veiklai saugomose teritorijose ir kitiems teisės aktams, reglamentuojantiems aplinkos apsaugos ir tvarkymo režimą. Augavietėse nacionaliniu ir tarptautiniu mastu saugomų rūšių ar buveinių nenustatyta.

Sosnovskio barščio augaviečių naikinimo ir tvarkymo plotai apima tik valstybinės žemės valdytojo (patikėtinio) valdomą sklypą.

3 lentelė. Veiksmų plano priemonių įgyvendinimo planas 2026–2029 metais

Uždavinys	Priemonė	Atsakingas už priemonės vykdymą	Priemonės taikymo laikotarpis	Naikinami augaviečių plotai
1. Reguluoti Sosnovskio barščio populiacijas augavietėse cheminėmis (herbicidais) ir mechaninėmis priemonėmis	1.1. Naikinti ir kontroliuoti Sosnovskio barščio populiaciją cheminėmis priemonėmis	Paslaugų teikėjas* arba žemės savininkas	I–IV metai, kovo–gegužės mėn.	Nurodyti 5 lentelėje
	1.2. Sosnovskio barščių naikinimas nupjaunant nuo herbicidų nežuvusius augalus su žiedynais	Paslaugų teikėjas* arba žemės savininkas	I–IV metai, birželio ir rugpjūčio mėn.	Nurodyti 5 lentelėje
	1.3. Sosnovskio barščių naikinimas iškasant pavieniui augančius ar po cheminio naikinimo likusius pavienius individus	Paslaugų teikėjas* arba žemės savininkas	I–IV metai, gegužės–liepos mėn.	Nurodyti 5 lentelėje
	1.4. Naikinti ir kontroliuoti Sosnovskio barščio populiaciją pjaunant antžemines dalis	Paslaugų teikėjas* arba žemės savininkas	I–IV metai, birželio-rugsėjo mėn.	Nurodyti 5 lentelėje
2. Stebėti Veiksmų plano priemonių taikymo poveikį Sosnovskio barščio populiacijų būklei augavietėse.	2.1. Taikytų priemonių efektyvumo ir poveikio Sosnovskio barščio populiacijoms vertinimas augavietėse.	Samdytas ekspertas **	I–IV metai, balandžio–rugsėjo mėn.	Visi tvarkymo plotai

* Viešąjį pirkimą laimėjęs asmuo – fizinis ar juridinis asmuo ir sudaręs paslaugų pirkimo sutartį su Pirkėju (Molėtų rajono savivaldybės administracija); ** Samdytas ekspertas.

Bendrieji reikalavimai Veiksmų plano priemonių įgyvendinimui

Įgyvendinant Veiksmų planą turi būti vadovaujamosi „Kenksmingų žmogaus sveikatai invazinių rūšių augalų naikinimo metodika“, patvirtinta 2016 m. (atnaujinta 2023 m.);

<https://am.lrv.lt/lt/veiklos-sritys-1/gamtos-apsauga/invazines-rusys/>), kuri nustato šių augalų naikinimo būdus ir priemones.

Asmenys, dirbantys teritorijoje, apaugusioje kenksmingais žmogaus sveikatai invazinių rūšių augalais, privalo naudoti asmens apsaugos priemones. Visos kūno dalys privalo būti apsaugotos vandens nepralaidžiais sintetiniais drabužiais ir avalyne, būtina dėvėti pirštines ir apsaugines kaukes, akinius ir respiratorius. Baigus darbus, darbuotojai privalo saugotis, kad plika oda neprisiliestų prie augalų sultimis aptiškusiu drabužių, avalynės, įrankių. Asmenys privalo vengti liesti augalus, glaustis prie bet kurių jų dalių neapsaugotomis kūno vietomis.

Augalų naikinimo laikas, tvarka ir būdai. Sosnovskio barščio populiacijų naikinimo darbai pradunami ankstyvą pavasarį, vos prasidėjus augalų vegetacijai ir tęsiami iki rugpjūčio pabaigos, bet, atsižvelgus į meteorologines sąlygas, naikinimo laikotarpis gali apimti ir rugsėjo mėnesį. Teikiant paslaugą turi būti siekiama, kad augalai nespėtų sužydėti ir išbarstyti sėklų.

Priemonė Nr. 1. Naikinti ir kontroliuoti Sosnovskio barščio populiaciją cheminėmis priemonėmis (I būdas). *Priemonė per 4 metus (I–IV metais) įgyvendinama 4 kartus – po vieną kartą per metus.* Naikinimo laikotarpis: kovo–gegužės mėn.

Sosnovskio barščiai naikinami purškiant juos selektyvių herbicidų *Accurate 200 WG* ir *Nuance 75 WG* mišiniu, į kurį pridedama paviršiaus aktyviosios medžiagos *Kontakt*. Vienam Sosnovskio barščių sąžalynų hektarui reikia 200 l herbicidų tirpalo, pagaminto iš 20 g *Accurate 200 WG* ir 10 g *Nuance 75 WG* bei 100 ml *Kontakt* ir vandens. Sosnovskio barščius purškiant selektyviai (sunaudojama 2 litrai tirpalo/100 m²). Jeigu rinkoje nebus galimybės įsigyti nurodytų pavadinimų selektyvių herbicidų, jų vietoje reikia naudoti herbicidus, turinčius tas pačias veikliąsias medžiagas (*Nuance 75 WG* – tribenuron-metilas, 750 g/kg; *Accurate 200 WG* – metsulfuron-metilas, 200 g/kg).

Priemonė Nr. 2. Sosnovskio barščių naikinimas nupjaunant nuo herbicidų nežuvusius augalus su žiedynais (II būdas). Antruoju etapu augalai naikinami mechaniškai, siekiant sunaikinti visus augalus, kurie nuo herbicidų nežuvo ir kurie naikinimo metais išaugino žiedynus (populiacijose turi būti sunaikinti visi augalai su žiedynais). *Priemonė taikoma 4 metus (I–IV metais) ne mažiau kaip 8 kartus – po du kartus per vienerius metus.* Naikinimo laikotarpis: birželio pabaiga ir liepos vidurys. Jeigu plote buvo taikyta priemonė Nr. 1 (Naikinti ir kontroliuoti Sosnovskio barščio populiaciją cheminėmis priemonėmis), priemonės įgyvendinimo metais plote žolė (visi žoliniai augalai) arba tik barščių lapai negali būti pjaunami ištais anksčiau negu rugsėjo antroje pusėje (kol yra Sosnovskio barščio žaliuojančių lapų). Galima nupjauti tik herbicidų nepaveiktus individus (nukapati stiebus su žiedynais). Herbicidų paveikti individai per visą augimo sezoną laipsniškai silpsta, pūva herbicidais paveikti lapai ir požeminės dalys, kol augalas žūsta. Nupjovus antžemines herbicidų paveiktas dalis, augalai gali atsigauti ir nežūti. Priklausomai nuo meteorologinių sąlygų, pakartotinis žydėjimas gali prasidėti ir rugpjūčio mėnesį. Todėl specialistas, įgyvendinantis priemonę Nr. 4 (Taikytų priemonių efektyvumo ir poveikio Sosnovskio barščio populiacijoms vertinimas augavietėse), gali rekomenduoti priemonę per vieną vegetacijos sezoną įgyvendinti tris ar daugiau kartų.

Priemonė Nr. 3. Sosnovskio barščių naikinimas iškasant pavieniui augančius ar po cheminio naikinimo likusius pavienius individus (III būdas). Po naikinimo cheminėmis priemonėmis likusius pavienius Sosnovskio barščių individus tikslingiau naikinti juos iškasant, negu kelis kartus per metus pjauti jų ataugančius žiedynus. Taip pat priemonė tinkama taikyti tais atvejais, kai augavietės nedidelės (auga pavieniai individai) arba yra mažas individų tankumas (ne daugiau kaip 2 individai 0.01 ha). Priemonė taip pat įgyvendinama vandens telkinių pakrantėse, prie takų ir šaligatvių, gyvenamųjų sodybų kiemuose, soduose ar kitose vietose, kuriose negalima naudoti cheminių naikinimo priemonių. Priemonė įgyvendinama du kartus per metus, kad būtų sunaikinti ne tik subrendę ir pribirstantys, bet ir vėliau išaugantys jauni Sosnovskio barščio individai. Taip garantuojama, kad kiekvienas likęs individas bus sunaikintas ir aplinka bus mažiau teršiama

herbicidais. **Priemonė per 4 metus (I–IV metais) įgyvendinama ne mažiau kaip 8 kartus – po du kartus per vienerius metus.** Naikinimo laikotarpiai – gegužės ir liepos–rugpjūčio mėnesiai. Jeigu įgyvendinant pirmą kartą pavasarį nesunaikinami visi žydėti galintys individai, priemonę gali tekti kartoti dar ir birželio antrojoje pusėje. Todėl specialistas, įgyvendinantis priemonę Nr. 7 (Taikytų priemonių efektyvumo ir poveikio Sosnovskio barščio populiacijoms vertinimas augavietėse), gali rekomenduoti priemonę per vieną vegetacijos sezoną įgyvendinti tris kartus.

Kvalifikaciniai reikalavimai paslaugų teikėjui, įgyvendinančiam priemones Nr. 1–3:

Sosnovskio barščio augaviečių naikinimo darbai pradedami ankstyvą pavasarį, vos prasidėjus augalų vegetacijai, kai augalai pasiekia maždaug 30 cm aukštį. Teikiant paslaugą turi būti siekiama, kad augalai nespėtų sužydėti, ypač svarbu, kad nespėtų subrandinti ir išbarstyti sėklų.

Sosnovskio barščio augaviečių naikinimo darbai tęsiami be pertraukos ne mažiau kaip 4 metus. Vėliau ne mažiau kaip 5 metus augavietės, kuriose buvo taikomos naikinimo priemonės, turi būti prižiūrimos, t.y. turi būti periodiškai naikinami naujai dygstantys augalai. Augavietėse kasmet turi būti vykdomas taikytų priemonių efektyvumo ir poveikio vertinimas.

Pradedant vykdyti Veiksmų plano priemones, žemės sklypo, kurio teritorijoje bus vykdoma Veiksmų plano priemonė, valdytojas ir naudotojas apie konkrečios priemonės įgyvendinimą turi būti informuotas prieš 10 dienų iki darbų pradžios. Veiksmų plano įgyvendinimo metu turi būti siekiama, kad kiekvienais metais augalai nespėtų sužydėti, subrandinti ir išbarstyti sėklų.

Reikalavimai paslaugos teikėjui, įgyvendinančiam priemones Nr. 1–3:

1. Turėti akredituotos įstaigos augalų apsaugos mokymo programos (Augalų apsaugos produktų profesionaliųjų naudotojų kvalifikacijos tobulinimo mokymo programa, kodas – 296162003 arba kodas 296162067) baigimo pažymėjimą (pateikti kopiją), išduotą įmonės vadovui ar įmonėje dirbančiam juridinio asmens darbuotojui.
2. Turi laikytis sveikatos apsaugos, darbų saugos ir aplinkosauginių reikalavimų, nepažeisti trečiųjų asmenų interesų, pažeidus – kompensuoti padarytus nuostolius.
3. Paslaugų teikimo metu pildyti augalų apsaugos produktų naudojimo apskaitos žurnalą ir naudoti Lietuvoje leidžiamas chemines medžiagas.
4. Suteikęs paslaugas, pateikti Užsakovui cheminių medžiagų naudojimo žurnalą ir naudotų cheminių medžiagų saugos duomenų lapą.
5. Sudarius paslaugų teikimo sutartį, neperleisti paslaugos teikimo tretiesiems asmenims.
6. Asmenys, dirbantys teritorijoje, apaugusioje kenksmingais žmogaus sveikatai invazinių rūšių augalais, privalo turėti asmens apsaugos priemones. Visos kūno dalys privalo būti apsaugotos vandens nepraleidžiančiais sintetiniais drabužiais ir avalyne, būtina dėvėti pirštines ir apsaugines kaukes, akinius ir respiratorius. Baigus darbus, darbuotojai privalo saugotis, kad plika oda neprisiliestų prie augalų sultimis aptiškusių drabužių, avalynės, įrankių. Asmenys privalo vengti liesti augalus, glaustis prie bet kurių jų dalių neapsaugotomis kūno vietomis.

Įgyvendinant priemones darbus organizuoja ir prižiūri Užsakovas. Plano priemonės turi būti vykdomos etapais, t.y. I, II, III ir IV metais.

Priemonė Nr. 4. Taikytų priemonių efektyvumo ir poveikio Sosnovskio barščio populiacijoms vertinimas augavietėse. Teritorijoje (visose Sosnovskio barščio populiacijose arba tvarkymo plotuose) stebimas ir vertinamos įgyvendintos Veiksmų plano priemonės: įvertinama gamtinių buveinių būklė ir taikytų priemonių efektyvumas. Augaviečių būklė vertinama įgyvendinus kiekvieną Sosnovskio barščio gausos reguliavimo Veiksmų plano priemonę.

Kvalifikaciniai reikalavimai paslaugų teikėjui, įgyvendinančiam priemonę Nr. 4:

Sosnovskio barščio populiacijos reguliavimo poveikį gamtinių buveinių atsikūrimui turi vertinti kvalifikuotas samdytas ekspertas (botanikas, ekologas arba augalų apsaugos specialistas). Atlikęs vertinimą, ekspertas parengia ataskaitą (vertinimo aktą) su buveinės būklės ir Sosnovskio barščio populiacijos pokyčių analize. Vertintojas taip pat turi pateikti rekomendacijas, kaip toliau naikinti ir kontroliuoti invazinę rūšį konkrečioje augavietėje, tikslinti arba keisti Veiksmų plano

priemonės arba jų taikymo intensyvumą. **Priemonė bus įgyvendinama ne mažiau kaip du kartus per metus (I–IV metais).** Darbo laikotarpis – balandžio–rugsėjo mėnesiai.

Veiksmų plano priemonių aprašymas

Priemonė Nr. 1. Naikinti ir kontroliuoti Sosnovskio barščio populiaciją cheminėmis priemonėmis.

Sosnovskio barščių naikinimas cheminėmis priemonėmis yra gana efektyvus ir palyginti nebrangus kontrolės ir naikinimo būdas. Naudojant selektyvius herbicidus, sunaikinami ne visi vietiniai augalai, todėl po purškimo tais pačiais metais buveinėse atsikuria žolinių augalų danga, kuri kliudo naujiems Sosnovskio barščiams įsikurti arba vietiniai augalai nustelbia jų daigus.

Sosnovskio barščiai naikinami purškiant juos selektyvių herbicidų *Accurate 200 WG* ir *Nuance 75 WG* mišiniu, į kurį pridedama paviršiaus aktyviosios medžiagos *Kontakt*. Vienam Sosnovskio barščių sąžalynų hektarui reikia 200 l herbicidų tirpalo, pagaminto iš 20 g *Accurate 200 WG* ir 10 g *Nuance 75 WG* bei 100 ml *Kontakt* ir vandens. Sosnovskio barščius purškiant selektyviai, sunaudojama 2 l tirpalo/100 m². Jeigu rinkoje nebus galimybės įsigyti nurodytų pavadinimų selektyvių herbicidų, jų vietoje reikia naudoti herbicidus, turinčius tas pačias veikliąsias medžiagas (*Nuance 75 WG* – tribenuron-metilas, 750 g/kg; *Accurate 200 WG* – metsulfuron-metilas, 200 g/kg).

Herbicidų veikliosios medžiagos lengvai išsiplauna į gruntinius vandenis, todėl būtina griežtai laikytis leidžiamų normų. Sosnovskio barščiai rankiniu purkštuvu purškiami pavasarį – kovo–gegužės mėn. (atsižvelgus į meteorologines sąlygas ir augalų vegetacijos laiką). Molėtų rajono savivaldybės sąlygomis, dėl sudėtingos sklypų konfigūracijos, želdinių išsidėstymo, reljefo ypatybių ir esant būtinybei užtikrinti aplinkos saugumą, naudoti traktorinius purkštuvus galima tik dalyje tvarkymo plotų. Sosnovskio barščiai turi būti purškiami tada, kai jų lapai išaugę iki 10–15 cm aukščio (optimalu), bet ne aukštesni kaip 30 cm aukščio, o iš sėklų išaugę daigai yra 2–5 cm aukščio. Tikslų purškimo laiką būtina nustatyti pagal kiekvienų metų meteorologines sąlygas ir augalų išsivystymą. Jeigu pavėluojama nupurkšti tinkamu laiku ir prieš purškimą Sosnovskio barščių lapai yra aukštesni kaip 30 cm, juos būtina nupjauti ir augalus herbicidų tirpalu apdoroti tik tada, kai atžėlę lapai vėl išauga iki 10–15 cm aukščio. Herbicidus reikia purkšti saulėtą ir ramią dieną, kai vėjo greitis mažesnis negu 5 m/s, o vidutinė paros oro temperatūra daugiau kaip +10 °C.

Būtina pažymėti, kad herbicidų efektyvumas didesnis saulės gerai apšviestose buveinėse, o šalia medžių, pakrūmėse ar kitokiose vietose, kurių apšviestumas prastesnis arba dirvožemis labai drėgnas, herbicidų efektyvumas gerokai mažesnis.

Priemonė įgyvendinama kovo–gegužės mėnesiais, penkerius metus iš eilės, tvarkymo plotuose, nurodytuose 5 lentelėje. Daugumoje tvarkymo plotų turi būti purškiama rankiniu purkštuvu, nes naudoti traktorinius purkštuvus neįmanoma dėl sudėtingo reljefo, krūmynų, statinių ar kitų kliūčių. Priemonė įgyvendinama 2026–2029 m. Įgyvendinus Veiksmų plane numatytas priemones, ji turėtų būti taikoma ir pasibaigus projekto laikotarpiui bent 5 metus – nuo 2030 m. iki 2034 m., arba, jeigu išdygsta tik pavieniai individai, turi būti taikoma priemonė Nr. 3.

Priemonė Nr. 2. Sosnovskio barščio naikinimas nupjaunant nuo herbicidų nežuvusius augalus su žiedynais.

Pjaunami tiktai Sosnovskio barščio individai, kurie nežuvo apdorojant herbicidais ir išauginę stiebą su žiedynais. Augavietėse turi būti sunaikinti visi augalai su žiedynais, kad neperžydėtų ir neišbarstytų sėklų. Nežydinčių individų pjauti nereikia. Pjaunama rankine krūmapjove arba žoliapjove, kuri nesmulkina žolės. Pjaunama augalo žolė negali būti smulkinama dėl darbuotojų saugumo, nes smulkinant iš sultingų stiebų susidaro daug aerozolių, kurie gali pakliūti į dirbančių ar netoliese esančių žmonių kvėpavimo takus, ant akių ir burnos gleivinių, nusėsti ant odos ir sukelti nudegimus. Tinkamiausias laikas pirmą kartą pjauti nuo herbicidų nežuvusius Sosnovskio barščio individus yra birželio antrasis dešimtadienis, bet ne vėliau kaip iki liepos 10 d. Nupjovus žiedynus, tame pačiame plote antrą kartą priemonę reikia įgyvendinti praėjus

mėnesiui, maždaug rugpjūčio pradžioje, nes gyvybingi individai dažnai išaugina naujus žiedynus, kurie gali subrandinti sėklas. Antrą kartą tais pačiais metais reikia žiedynus pjauti nuo rugpjūčio pradžios iki rugpjūčio vidurio. Esant poreikiui, Sosnovskio barščiai gali būti dar kartą pjaunami rugsėjo viduryje.

Kiekvienas asmuo, pjaunantis Sosnovskio barščius jais užkrėstuose plotuose, privalo būti informuotas apie šių augalų keliamą grėsmę sveikatai, supažindintas su apsisaugojimo nuo neigiamo poveikio būdais, aprūpintas visomis būtinais asmens apsisaugojimo priemonėmis (neperšlampami drabužiai, avalynė, pirštinės, respiratorius, akiniai) ir visus darbus vykdyti tik dėvėdamas apsauginius drabužius, respiratorių ir apsauginius akinius. Darbuotojai turi vengti liesti augalus, glaustis prie jų drabužiais ar apsaugos priemonėmis neapsaugotomis kūno vietomis. Baigus darbą, reikia saugotis, kad plika oda neprisiliestų prie augalų sultimis aptiškusiu drabužių, avalynės, įrankių. Darbus patariama vykdyti debesuotą, bet ne lietingą dieną ir kai nuo augalų jau nukritusi rasa.

Priemonė įgyvendinama 2026–2029 m. Įgyvendinus Veiksmų plane numatytas priemones, ji turėtų būti taikoma ir pasibaigus projekto laikotarpiui bent 5 metus – nuo 2030 m. iki 2034 m. Jeigu po naikinimo lieka mažai Sosnovskio barščio individų (ne daugiau kaip 2 individai 0.01 ha), rekomenduojama per priežiūros laikotarpį taikyti priemonę Nr. 3.

Priemonė Nr. 3. Sosnovskio barščių naikinimas iškasant pavieniui augančius ar po cheminio naikinimo likusius pavienius individus

Priemonė taikoma Sosnovskio barščius naikinant mažuose plotuose, užimančiuose ne daugiau 0,20 ha ir juose yra mažai individų (paprastai ne daugiau kaip 2 individai 0,01 ha). Metodas taip pat tinkamas taikyti didesniuose plotuose, kuriuose bent dvejus metus iš eilės buvo įgyvendintos cheminės naikinimo priemonės ir yra likę mažai individų. Priemonė taip pat turėtų būti taikoma tais atvejais, kai Sosnovskio barščiai naikinami gyvenamųjų sodybų kiemuose, soduose ar kitose vietose, kuriose, dėl žmonių saugumo, negalima naudoti cheminių naikinimo priemonių. Priemonė taip pat taikoma Sosnovskio barščiams naikinti vandens telkinių apsaugos zonoje.

Subrendę ir pribreštantys Sosnovskio barščiai kasami pavasarį, kai jų lapai būna ne daugiau kaip 30–50 cm aukščio (geriausia iki 20 cm aukščio), paprastai nuo balandžio vidurio ar gegužės pradžios, tačiau priklausomai nuo meteorologinių sąlygų, laikas gali būti kitoks. Pakartotinai augalai tose pačiose teritorijose tais pačiais metais kasami liepos–rugpjūčio mėnesiais, kai paauga iki tol buvę nepastebimi jauni individai.

Kasant Sosnovskio barščius, kastuvą į žemę smeigiamas 10–15 cm atstumu nuo augalo įstrižai augalo šaknims (maždaug 45° kampu) ir jos pakertamos maždaug 5–10 cm gylyje. Suėmus augalą už lapų, jis su šaknimis ištraukiamas iš žemės. Ant šaknų esantis dirvožemis nupurtomas, kasimo vieta užlyginama kastuvu, o pakelta velėna prispaudžiama kastuvu arba koja. Iškastai ir surinkti Sosnovskio barščiai turi būti išnešti iš tvarkymo ploto. Juos galima sukrauti į krūvas, uždengti juoda plastikine plėvele ir supūdyti. Pakelėse, upių pakrantėse ir kitose vietovėse (ne sodybų aplinkoje) iškastus ir surinktus Sosnovskio barščius rekomenduojama dėti į tamsius didelius plastikinius maišus, kad būtų lengviau ir saugiau juos tvarkyti. Priemonė įgyvendinama du kartus per metus visais Veiksmų plano priemonių įgyvendinimo metais.

Kiekvienas asmuo, mechaninėmis priemonėmis naikinantis Sosnovskio barščius, privalo būti informuotas apie šių augalų keliamą grėsmę sveikatai, supažindintas su apsisaugojimo nuo neigiamo poveikio būdais ir visus darbus vykdyti naudodamas visas būtinas apsisaugojimo priemones (specialius drabužius, avalynę, pirštines, respiratorius, akinius). Darbuotojai turi vengti liesti Sosnovskio barščius, glaustis prie jų neapsaugotomis kūno dalimis. Baigus darbą, reikia saugotis, kad plika oda neprisiliestų prie augalų sultimis užterštų drabužių, avalynės, įrankių.

Priemonė įgyvendinama 2026–2029 m. Įgyvendinus Veiksmų plane numatytas priemones, tvarkytos teritorijos turi būti stebimos pasibaigus projekto laikotarpiui kasmet bent 5 metus – nuo 2030 m. iki 2034 m. Stebėjimus reikėtų vykdyti birželio mėnesį. Kai kuriais metais, priklausomai nuo meteorologinių sąlygų, augalai gali sparčiau augti ir subręsti antroje vasaros pusėje. Todėl

specialistas, įgyvendinantis priemonę Nr. 4 (Taikytų priemonių efektyvumo ir poveikio Sosnovskio barščio populiacijoms vertinimas augavietėse), gali rekomenduoti priemonę per vieną vegetacijos sezoną įgyvendinti tris kartus.

4. Taikytų priemonių efektyvumo ir poveikio Sosnovskio barščio populiacijoms vertinimas augavietėse.

Visose teritorijoje esančiose Sosnovskio barščio augavietėse, kuriose įgyvendinamos Veiksmų plano priemonės, turi būti stebima ir vertinama Sosnovskio barščio populiacijos būklė ir jos pokyčiai, gamtinių buveinių būklė, taikytų naikinimo priemonių efektyvumas. Įgyvendinus Sosnovskio barščio gausos reguliavimo Veiksmų plane numatytas cheminio naikinimo priemones, ekspertas augaviečių būklę turi vertinti praėjus 14–28 dienoms, o įgyvendinus kitas priemones – ne vėliau kaip per 20 darbo dienų po priemonės įgyvendinimo pabaigos. Sosnovskio barščio populiacijos reguliavimo poveikį gamtinių buveinių atsikūrimui turi vertinti kvalifikuotas samdytas ekspertas (botanikas arba ekologas). Atlikęs kiekvieno Veiksmų plano priemonės įgyvendinimo vertinimą, ekspertas parengia aktą, kuriame nurodo kiekvienos Sosnovskio barščių augavietės naikinimo kokybę ar pastebėtus trūkumus. Tvarkymo metų pabaigoje ekspertas parengia metinę ataskaitą su išsamia buveinės būklės pokyčių analize ir rekomendacijomis, kaip toliau naikinti ir kontroliuoti kiekvienos augavietės Sosnovskio barščio populiaciją, teikia rekomendacijas dėl Veiksmų plano koregavimo.

Įgyvendinus Veiksmų plane numatytas priemones, dar ne mažiau kaip 5 metus teritorijoje esančios Sosnovskio barščio augavietės turi būti stebimos ir pagal poreikį taikomos Veiksmų plane numatytos naikinimo priemonės, kurios turi užtikrinti, kad iš dirvožemyje esančių sėklų dygstantys augalai būti visiškai sunaikinti, nepasiektų generatyvinės brandos fazės, nesubrandintų sėklų ir jų neišplatintų, iš kurių vėl galėtų atsikurti invazinės rūšies populiacija. Šiuo etapu eksperto paslaugos nebūtinos, vertinimą gali vykdyti savivaldybės specialistai.

IV SKYRIUS

VEIKSMŲ PLANO PRIEMONIŲ ĮGYVENDINIMO LAIKOTARPIAI IR ŠALTINIAI

Veiksmų planui įgyvendinti reikalingų lėšų poreikis ir šaltiniai kiekvienais metais ir per visą Veiksmų plano įgyvendinimo laikotarpį pateikti 4 lentelėje. 2030 m. naikinimas bus vykdomas savivaldybės lėšomis.

4 lentelė. Veiksmų plano priemonių įgyvendinimui reikalingų lėšų poreikis pagal metus

Priemonė	Įgyvendinimo metai (Eurais)				Suma (Eurais)
	2026 m.	2027 m.	2028 m.	2029 m.	I–IV metai
1. Naikinti ir kontroliuoti Sosnovskio barščio populiaciją Molėtų rajono savivaldybės teritorijoje	22506,33	19505,45	17254,93	6376,76	65643,47

Veiksmų plane numatytų Sosnovskio barščių naikinimo priemonių įgyvendinimo laikotarpiai pateikti 5 lentelėje.

5 lentelė. Veiksmų plano priemonių įgyvendinimo laikotarpis

Paslaugos, darbai	2026 m.	2027 m.	2028 m.	2029 m.
1. Naikinti ir kontroliuoti Sosnovskio barščio populiaciją cheminėmis priemonėmis	kovo– gegužės mėn.	kovo– gegužės mėn.	kovo– gegužės mėn.	kovo– gegužės mėn.
2. Sosnovskio barščių naikinimas nupjaujant nuo herbicidų nežuvusius augalus su žiedynais	birželio ir rugpjūčio mėn.	birželio ir rugpjūčio mėn.	birželio ir rugpjūčio mėn.	birželio ir rugpjūčio mėn.
3. Sosnovskio barščių naikinimas iškasant pavieniui augančius ar po cheminio naikinimo likusius pavienius individus	gegužės ir liepos– rugpjūčio mėn.	gegužės ir liepos– rugpjūčio mėn.	gegužės ir liepos– rugpjūčio mėn.	gegužės ir liepos– rugpjūčio mėn.
4. Taikytų priemonių efektyvumo ir poveikio Sosnovskio barščio populiacijoms vertinimas augavietėse.	balandžio– rugpjūčio mėn.	balandžio– rugpjūčio mėn.	balandžio– rugpjūčio mėn.	balandžio– rugpjūčio mėn.

Veiksmų plano priemonių lokalizacija

Teritorijoje Sosnovskio barščiai bus naikinami 17 augaviečių, kurių bendras plotas yra 19,259 hektarų. Naikintinos augavietės yra privačioje žemėje.

Teritorija, kurioje bus įgyvendinamas Veiksmų planas priskirta Molėtų rajono savivaldybės administracijai. Išsamesnė informacija apie Sosnovskio barščio augaviečių lokalizaciją pateikta šio plano 1–2 lentelėse, kiekvienoje augavietėje įgyvendinamos priemonės nurodytos 6 lentelėje, o reikalingų išlaidų pagrindimas – 1 priede (priedo 1–2 lentelės).

6 lentelė. Valstybinėje žemėje ir privačiose valdose esančiose Sosnovskio barščio augavietėse 2026–2029 m. įgyvendinamų priemonių sąrašas

Augavietės kodas	Augavietės vieta	Plotas (ha)	Augavietės koordinatės LKS-94	Sklypo unikalus numeris	Tvarkymo priemonės
DU-1	Dubingių sen., Laumikonių k., šlaite	1,91345	X 6102761; Y 592626	440042871741	1, 2, 4
DU-2	Dubingių sen., Laumikonių k., krūmynai	0,6465	X 6102721; Y 592558	440043033052	1, 2, 4
DU-4	Dubingių sen., Dubingiai, Radvilų g., 4A	0,3848	X 6103441; Y 592764	440021669907 440015985225 440054398064	1, 2, 3, 4
DU-5	Dubingių sen., Dubingių k., Murališkių g.	1,0111	X 6106255; Y 593357	622000030029	3, 4
DU-6	Dubingių sen., Murališkių k., Murališkių g.	0,13105	X 6106392; Y 593402	622000030098	1, 2, 4
DU-7	Dubingių sen., Murališkių k., Murališkių g., dauba	0,1838	X 6106475; Y 593364	622000030098	1, 2, 4
DU-10	Dubingių sen., tarp Dubingių k. ir Murališkių k., šalia Murališkių g.	2,01755	X 6106415; Y 593591	622000030098	1, 2, 4
DU-14	Dubingių sen., Barkuškių k. 2, Visbaro pakrantėje	0,11385	X 6103579; Y 590569	440054279051	1, 2, 3, 4
DU-15	Dubingių sen., Laumikonių k., Tilto g.	0,0787	X 6103403; Y 591425	440054279051	1, 2, 3, 4
DU-16	Dubingių sen., Žalktynės k., Ilankos g.	0,03825	X 6100890; Y 590834	Nenurodytas	1, 2, 3, 4
GI-1	Giedraičių sen., Zdoniškių k., kalio Gierdaičiai–Dubingiai pakelė	0,4278	X 6104198; Y 582859	440054279030; 440031055520	1, 2, 3, 4
GI-5	Giedraičių sen., Staškūnų k.	0,10435	X 6113038; Y 577358	440006952623	3, 4
SU-1	Suginčių sen., Skudutiškis	0,1111	X 6139433; Y 591894	Nenurodytas	1, 2, 3, 4
SU-2	Suginčių sen., Skudutiškis	1,6999	X 6139425; Y 591942	440014679291	1, 2, 4
SU-3	Suginčių sen., Skudutiškis	1,05735	X 6139409 Y 591816	440014679291	1, 2, 4
IN-1	Inturkės sen., Gaižiūnų k.	4,45045	X 6111656; Y 600639	440052870780	1, 2, 4
IN-2	Inturkės sen., Kaščiūniškių k.	4,88895	X 6110414; Y 600675	440023881967	1, 2, 3, 4
	Iš viso	19,25			

**V SKYRIUS
VEIKSMŲ PLANO TIKSLINIMAS IR STEBĖSENA**

Veiksmų planas jo įgyvendinimo laikotarpiu gali būti tikslinamas atsižvelgus į objektyvias aplinkybes – priemonių efektyvumą, aplinkos sąlygas, gamtinius pokyčius, žemės naudotojų reikalavimus, finansines galimybes ir kitas, nenumatytai atsiradusias aplinkybes.

Veiksmų plano priemonių įgyvendinimo metu, įvertinus priemonių veiksmingumą, galimas veiksmų planas koregavimas pagal eksperto (botaniko arba ekologo) išvadas ir rekomendacijas (keisti naikinimo būdą, priemonių taikymo terminus ir kt.). Veiksmų planą tikslinti ir stebėseną

vykdys Pirkėjas pagal samdyto eksperto (botaniko arba ekologo), kuris vertins veiksmų plano ir naudojamų priemonių efektyvumą, pateiktas rekomendacijas.

Veiksmų plano priemonių efektyvumas bus vertinamas vieną kartą per metus pabaigus taikyti kiekvieną numatytą Sosnovskio barščio naikino priemonę. Vertinimas turi būti vykdomas kasmet 2026–2029 m. Priežiūros laikotarpiu – 2027–2031 m. – vertinimą gali atlikti savivaldybės specialistas arba samdytas ekspertas.

Vertinimas turi būti atliktas ne vėliau kaip per vieną kalendorinį mėnesį nuo konkrečios priemonės įgyvendinimo pabaigos. Svarbiausias tikslas – neleisti Sosnovskio barščiams subrandinti ir išbarstyti sėklų, kurios taptų naujos invazijos pradžia.

VEIKSMŲ PLANO PRIEDAI

Sosnovskio barščio gausos reguliavimo Molėtų rajono savivaldybės teritorijoje, valstybinėje ir privačioje žemėje 2026–2029 m.

A Priedas. Lėšų poreikis veiksmų plano priemonėms įgyvendinti

LĖŠŲ POREIKIO VEIKSMŲ PLANO PRIEMONĖMS ĮGYVENDINTI

Nustatyti Sosnovskio barščių naikinimo įkainiai (vienam hektarui) apima visas išlaidas, kurias gali patirti Vykdytojas, įgyvendinamas priemonės, neatsižvelgus į taikomų priemonių rūšį. Įkainiai pateikti pagal Aplinkos valdymo agentūros rekomendacijas.

1 lentelė. Išlaidų apskaičiavimas veiksmų plane numatytoms augavietėms

Planuojamos išlaidos	Paslaugos įkainis (Eurais/ha)	Augaviečių plotas (ha)	Suma (Eurais su PVM)
Pirmųjų metų (2026 m.) išlaidos	1169,16	19,25	22506,33
Antrųjų metų (2027 m.) išlaidos	1013,27	19,25	19505,45
Trečiųjų metų (2028 m.) išlaidos	896,36	19,25	17254,93
Ketvirtųjų metų (2029 m.) išlaidos	331,26	19,25	6376,76
Iš viso (I–IV metų išlaidos):	3410,05		65643,47*

* Aplinkos projektų valdymo agentūros finansuojama suma.

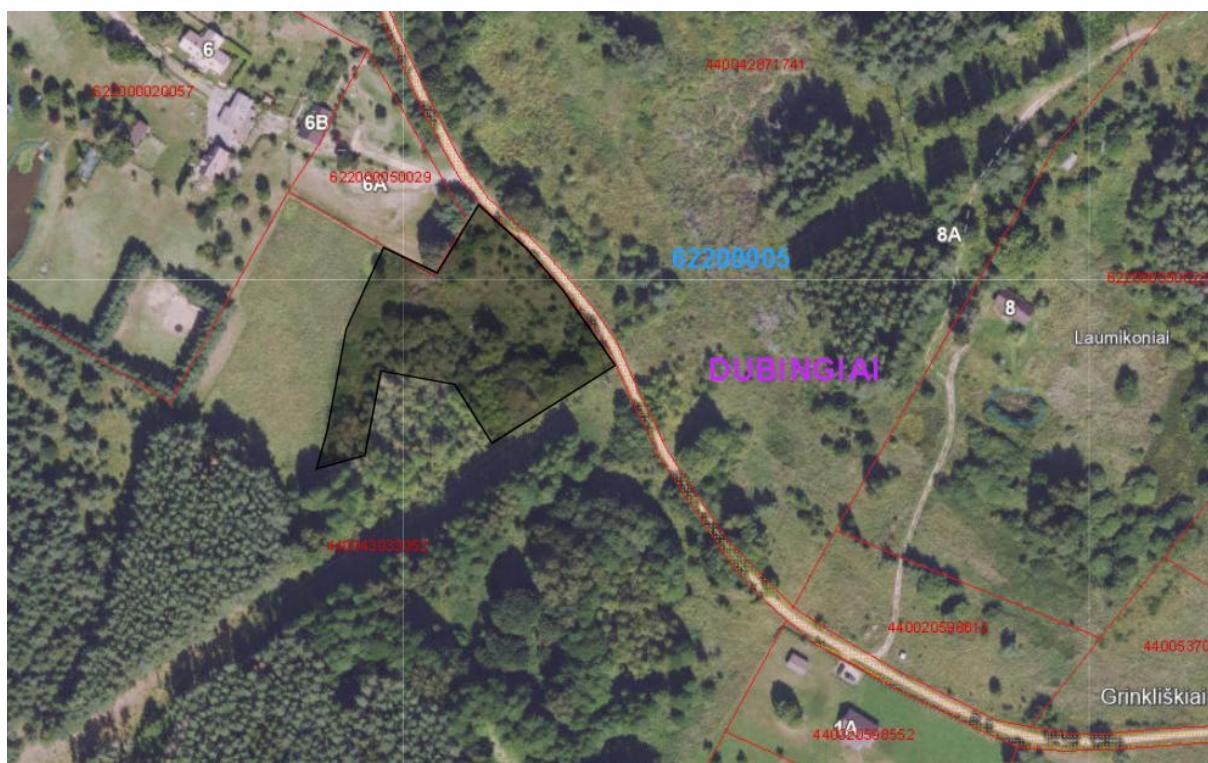
2 lentelė. Išlaidų (eurais) apskaičiavimas kiekvienai veiksmų plane numatytai Sosnovskio barščių augavietei

Ploto Nr.	Kodas	Plotas (ha)	2026 m.	2027 m.	2028 m.	2029 m.	Iš viso (Eur)
1.	DU-1	1,91345	2237,13	1938,84	1715,14	633,85	6524,96
2.	DU-2	0,6465	755,86	655,08	579,50	214,16	2204,60
3.	DU-4	0,3848	449,89	389,91	344,92	127,47	1312,19
4.	DU-5	1,0111	1182,14	1024,52	906,31	334,94	3447,90
5.	DU-6	0,13105	153,22	132,79	117,47	43,41	446,89
6.	DU-7	0,1838	214,89	186,24	164,75	60,89	626,77
7.	DU-10	2,01755	2358,84	2044,32	1808,45	668,33	6879,95
8.	DU-14	0,11385	133,11	115,36	102,05	37,71	388,23
9.	DU-15	0,0787	92,01	79,74	70,54	26,07	268,37
10.	DU-16	0,03825	44,72	38,76	34,29	12,67	130,43
11.	GI-1	0,4278	500,17	433,48	383,46	141,71	1458,82
12.	GI-5	0,10435	122,00	105,73	93,54	34,57	355,84
13.	SU-1	0,1111	129,89	112,57	99,59	36,80	378,86
14.	SU-2	1,6999	1987,46	1722,46	1523,72	563,11	5796,74
15.	SU-3	1,05735	1236,21	1071,38	947,77	350,26	3605,62
16.	IN-1	4,45045	5203,29	4509,51	3989,21	1474,26	15176,26
17.	IN-2	4,88895	5715,96	4953,83	4382,26	1619,51	16671,56
	Iš viso	19,259	22516,79	19514,52	17262,95	6379,72	65673,98

B Priedas. Veiksmų plano priemonių lokalizacija



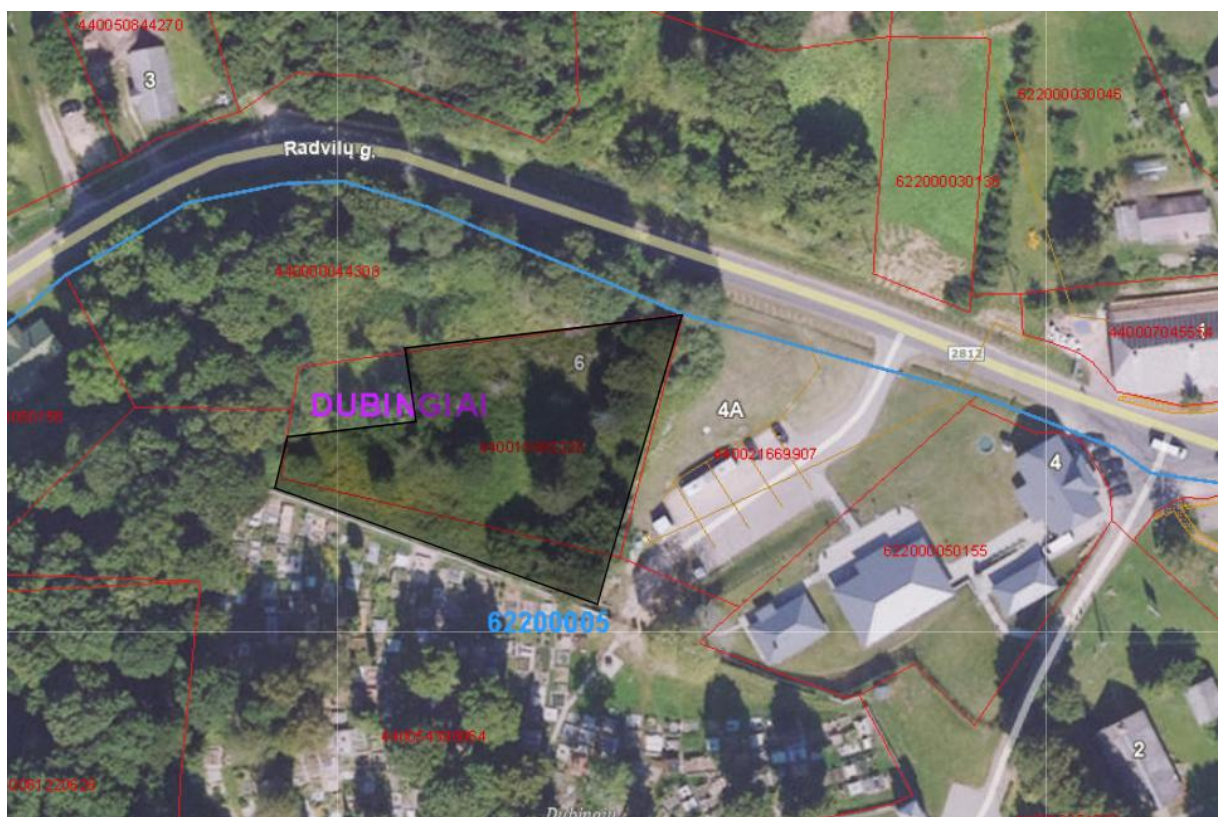
1 pav. Tvarkymo plotas DU-1



2 pav. Tvarkymo plotas DU-2



3 pav. Tvarkymo plotas DU-4.



4 pav. Tvarkymo plotas DU-4.



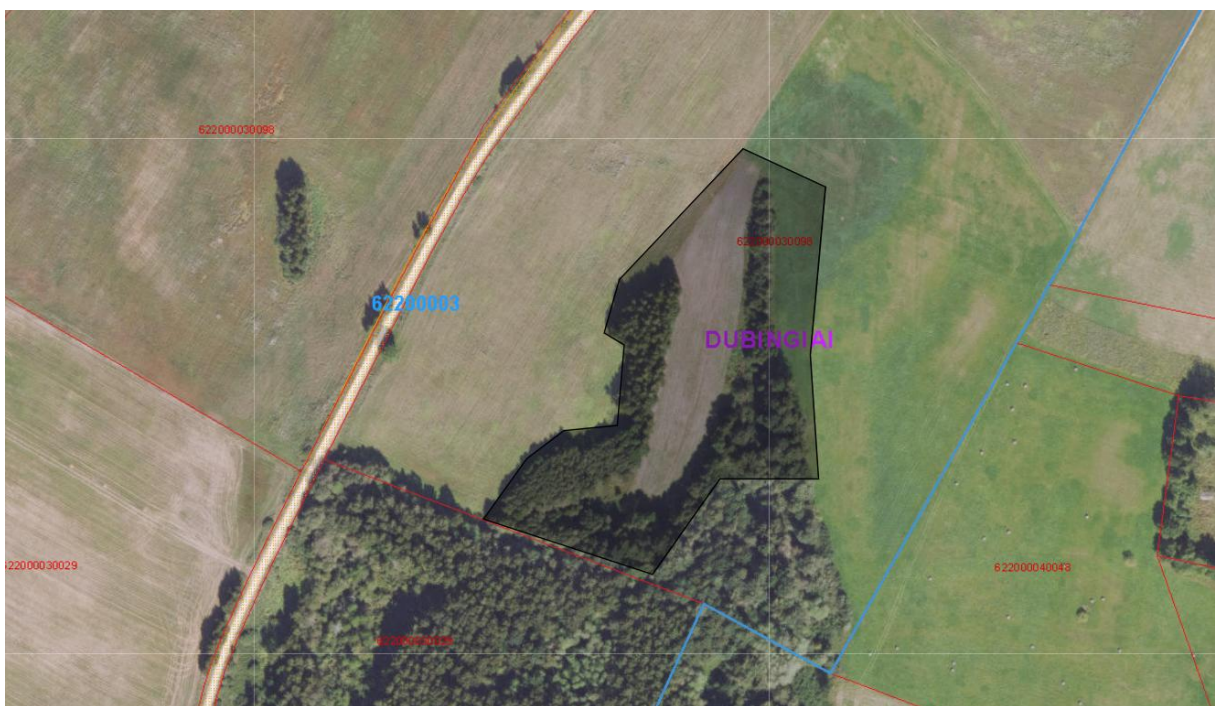
5 pav. Tvarkymo plotas DU-5



6 pav. Tvarkymo plotas DU-6



7 pav. Tvarkymo plotas DU-7



8 pav. Tvarkymo plotas DU-10



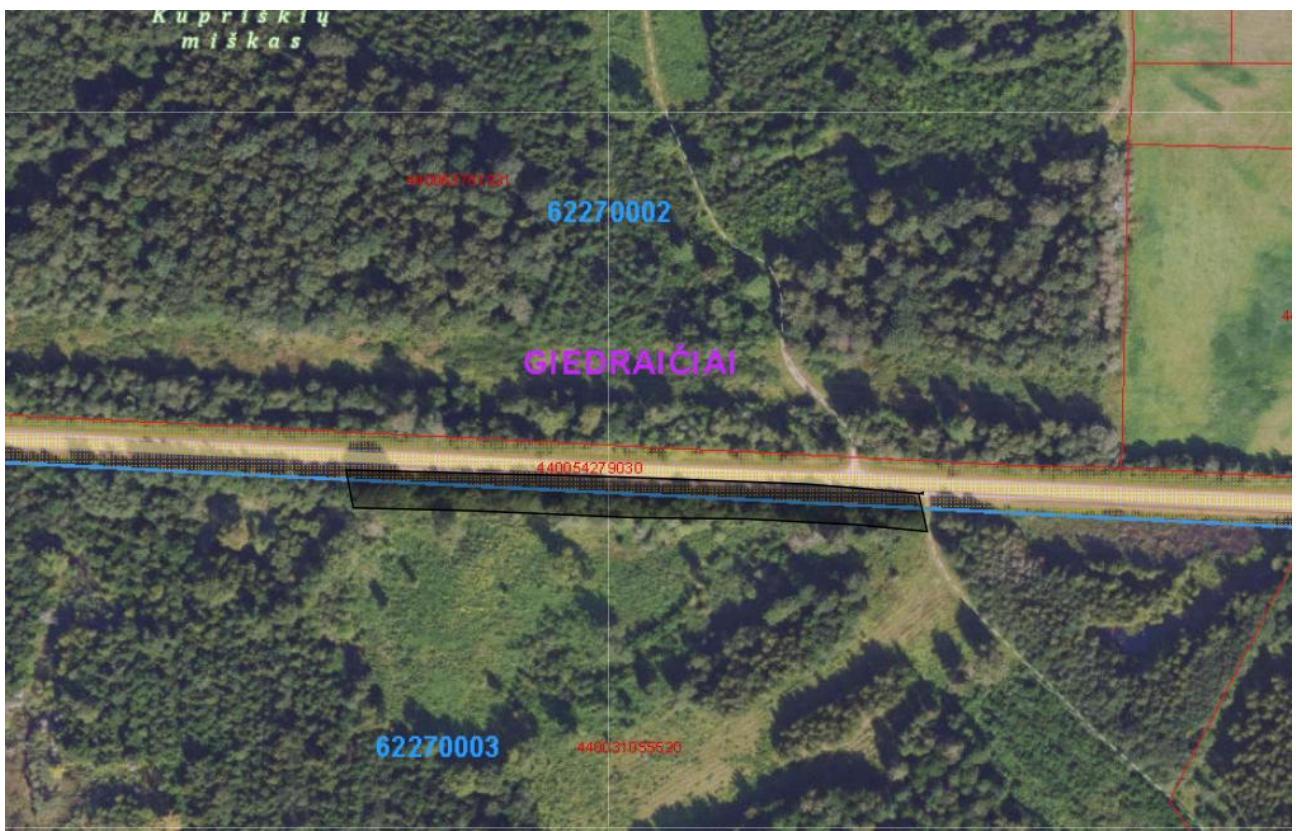
9 pav. Tvarkymo plotas DU-14



10 pav. Tvarkymo plotas DU-15.



11 pav. Tvarkymo plotas DU-16.



12 pav. Tvarkymo plotas GI-1.



13 pav. Tvarkymo plotas GI-5.



14 pav. Tvarkymo plotas SU-1.



17 pav. Tvarkymo plotas IN-1.



18 pav. Tvarkymo plotas IN-2.