





Statytojas (Užsakovas)	<b>MARIJAMPOLĖS SAVIVALDYBĖS ADMINISTRACIJA</b>
Statinio projekto pavadinimas	<b>MARIJAMPOLĖS MIESTO STOTIES, SPORTO IR GAMYKLŲ GATVIŲ ATKARPŲ KAPITALINIO REMONTO, ĮRENGIANT DVIRAČIŲ IR PĖSČIŲJŲ TAKUS, TECHNINIS DARBO PROJEKTAS</b>
Statinio kategorija	<b>YPATINGASIS, NEYPATINGASIS</b>
Statinio grupė	<b>SUSISIEKIMO KOMUNIKACIJOS</b>
Naudojimo paskirtis	<b>GATVĖS</b>
Statybos rūšis	<b>KAPITALINIS REMONTAS</b>
Statinio projekto etapas	<b>TECHNINIS DARBO PROJEKTAS</b>
Statinio projekto dalis	<b>PASIRENGIMO STATYBAI IR STATYBOS DARBŲ ORGANIZAVIMO DALIS</b>
Statinio projekto numeris	<b>AT-23S-2116</b>
Bylos (segtuvo) žymuo	<b>SO-03</b>
Bylos (segtuvo) laidos žymuo	<b>0</b>

Vilnius, 2024 m.

UAB „ATAMIS“	DIREKTORIUS	<b>MINDAUGAS UNDAKAVIČIUS</b>	
	PROJEKTO VADOVAS	<b>MARIUS KAZAKEVIČIUS</b> Atestato Nr. 38708	
	PROJEKTO DALIES VADOVĖ	<b>RŪTA AKUČKAITĖ</b> Atestato Nr. 37607	



## STATINIO PROJEKTO SUDĖTIES ŽINIARAŠTIS

Eil. Nr.	Bylos (segtuvo) žymuo	Laida	Pavadinimas	Pastabos
a	b	c	d	e
1.	BD-01	0	Bendroji	
2.	SD-02	0	Susisiekimo	
3.	EA-03	A	Elektrotechnikos (gatvių apšvietimo)	
4.	<b>SO-04</b>	<b>0</b>	<b>Pasirengimo statybai ir statybos darbų organizavimo</b>	
5.	KS-05	0	Statybos skaičiuojamosios kainos nustatymo	
6.	AB „ESO“ elektros įrenginių iškėlimas (apsaugojimas)			Statytojas ir darbų užsakovas AB „ESO“

0	2024	Statybos leidimui, konkursui		
Laida	Išleidimo data	Laidos statusas. Keitimo priežastis (jei taikoma)		
KVAL. PATV. DOK. NR.	 Žirmūnų g.139-411, Vilnius Tel.: (8~5) 272 83 34		STATINIO PROJEKTO PAVADINIMAS MARIJAMPOLĖS MIESTO STOTIES, SPORTO IR GAMYKLŲ GATVIŲ ATKARPŲ KAPITALINIO REMONTO, ĮRENGIANT DVIRAČIŲ IR PĖSČIŲJŲ TAKUS, TECHNINIS DARBO PROJEKTAS	
38708	SPV	Marius Kazakevičius		STATINIO NR. IR PAVADINIMAS, DOKUMENTO PAVADINIMAS
37607	SPDV	Rūta Akučkaitė		00-keliai, gatvės
				Projektų sudėties žiniaraštis
KALBOS TRUMP. LT	STATYTOJAS (UŽSAKOVAS) MARIJAMPOLĖS SAVIVALDYBĖS ADMINISTRACIJA		DOKUMENTO ŽYMUO	
			AT-23S-2116-00-TDP-SO.PSŽ	LAPAS LAPŲ
				1 1

**BENDROSIOS STATINIO PROJEKTO DALIES  
BYLOS (SEGTUVO) DOKUMENTŲ SUDĖTIES ŽINIARAŠTIS**

Dokumento žymuo	Lapų sk.	Laida	Dokumento pavadinimas	Pastabos	Lapo Nr.
1	2	3	4	5	6
<b>Tekstai</b>					
AT-23S-2116-TDP-SO.PSŽ	1	0	Projekto sudėties žiniaraštis		
AT-23S-2116-TDP-SO.BSŽ	1	0	Bylos (segtuvo) dokumentų sudėties žiniaraštis		
AT-23S-2116-TDP-SO.AR	24	0	Aiškinamasis raštas		
<b>Priedai</b>					
Priedas Nr. 1	12	0	Projektavimo dokumentų kopijos		
<b>Brėžiniai</b>					
AT-23S-2116-00-TDP-B.01	1	0	Statybvietės planas		

0	2024	Statybos leidimui, konkursui			
Laida	Išleidimo data	Laidos statusas. Keitimo priežastis (jei taikoma)			
KVAL. PATV. DOK. NR.	 Žirmūnų g.139-411, Vilnius Tel.: (8~5) 272 83 34		STATINIO PROJEKTO PAVADINIMAS MARIJAMPOLĖS MIESTO STOTIES, SPORTO IR GAMYKLŲ GATVIŲ ATKARPU KAPITALINIO REMONTO, ĮRENGIANT DVIRAČIŲ IR PĖSČIŲJŲ TAKUS, TECHNINIS DARBO PROJEKTAS		
38708	SPV	Marius Kazakevičius		STATINIO NR. IR PAVADINIMAS, DOKUMENTO PAVADINIMAS	LAI DA
37607	SPDV	Rūta Akučkaitė		00-keliai, gatvės	0
				Bylos (segtuvo) sudėties žiniaraštis	
KALBOS TRUMP. LT	STATYTOJAS (UŽSAKOVAS) MARIJAMPOLĖS SAVIVALDYBĖS ADMINISTRACIJA		DOKUMENTO ŽYMUO AT-23S-2116-00-TDP-SO.BSŽ		LAPAS LAPŲ
				1	1

# AIŠKINAMASIS RAŠTAS

## Turinys

1. Bendrieji duomenys .....	2
2. Projekto rengimo pagrindas .....	2
2.1. Privalomieji projekto rengimo dokumentai .....	2
2.2. Pagrindiniai normatyviniai, kiti dokumentai ir duomenys, kuriais vadovaujantis parengtas projektas: .....	2
2.3. Techninių ir specialiųjų reikalavimų normatyviniai dokumentai .....	3
2.4. Pažintiniai duomenys (esama būklė) .....	4
2.5. Saugomos teritorijos ir kultūros paveldo teritorijos.....	7
2.6. Geologinės sąlygos .....	7
2.7. Hidrologinės sąlygos .....	9
2.8. Statybos geodezinė kontrolė .....	10
2.9. Tarnybų atstovų dalyvavimo būtinumas statybos darbų metu.....	10
3. Augmenijos, dirvožemio ir kito iškasamo grunto išsaugojimo ir panaudojimo sąlygos.....	10
4. Griaunami esami statiniai ir iškeliami inžineriniai tinklai informacija.....	12
5. Susidarančių statybinių atliekų kiekiai, tvarkymo būdai, panaudojimo statybvietėje sąlygos.....	12
6. Gamybinės ir ūkinės veiklos sustabdymo sąlygos .....	14
7. Transporto eismo keliuose laikino uždarymo galimybės ir sąlygos.....	14
8. Papildomo žemės sklypo statybos reikmėms galimybės ir sąlygos .....	15
9. Aprūpinimas elektra, vandeniui ir kitais resursais .....	17
10. Bendrieji statybos darbų statybvietėje saugos, sveikatos, higienos reikalavimai ir sąlygos .....	17
11. Aplinkos ir trečiųjų asmenų interesų apsauga.....	20
12. Darbų eiliškumo grafikas.....	20
13. Techninė priežiūra .....	22

0	2024	Statybos leidimui, konkursui			
Laida	Išleidimo data	Laidos statusas. Keitimo priežastis (jei taikoma)			
KVAL. PATV. DOK. NR.	 Žirmūnų g.139-411, Vilnius Tel.: (8~5) 272 83 34			STATINIO PROJEKTO PAVADINIMAS MARIJAMPOLĖS MIESTO STOTIES, SPORTO IR GAMYKLŲ GATVIŲ ATKARPŲ KAPITALINIO REMONTO, ĮRENGIANT DVIRAČIŲ IR PĖSČIŲJŲ TAKUS, TECHNINIS DARBO PROJEKTAS	
38708	SPV	Marius Kazakevičius		STATINIO NR. IR PAVADINIMAS, DOKUMENTO PAVADINIMAS	LAI DA
37607	SPDV	Rūta Akučkaitė		00-Keliai, gatvės Aiškinamasis raštas	0
KALBOS TRUMP. LT	STATYTOJAS (UŽSAKOVAS) MARIJAMPOLĖS SAVIVALDYBĖS ADMINISTRACIJA			DOKUMENTO ŽYMUO AT-23S-2116-00-TDP-SO.AR	LAPAS 1 LAPŲ 28

## 1. BENDRIEJI DUOMENYS

PROJEKTO PAVADINIMAS – „MARIJAMPOLĖS MIESTO STOTIES, SPORTO IR GAMYKLŲ GATVIŲ ATKARPŲ KAPITALINIO REMONTO, ĮRENGIANT DVIRAČIŲ IR PĖSČIŲJŲ TAKUS, TECHNINIS DARBO PROJEKTAS“;

STATYTOJAS (UŽSAKOVAS) – Marijampolės savivaldybės administracija;

STATINIŲ GRUPĖS – susisiekiimo komunikacijos;

STATYBOS RŪŠIS – kapitalinis remontas;

STATINIO KATEGORIJA – ypatingasis, neypatingasis statinys;

STATYBOS VIETA – Stoties, Sporto, Gamyklų gatvės, Marijampolė

PROJEKTO PARENGIMO LAIKAS – 2023 m.;

STATINIO PROJEKTO ETAPAS IR SUDĖTIS: Etapas – Techninis darbo projektas;

Sudėtis - pagal STR 1.04.04:2017 „Statinio projektavimas, projekto ekspertizė“;

### Projektavimo tikslai:

Vadovaujantis galiojančiais normatyviniais statybos techniniais dokumentais, projektavimo užduotimi parengti projektą, kurio tikslai:

- Kapitališkai remontuoti Stoties gatvę įrengiant pėsčiųjų ir dviračių takus,
- Kapitališkai remontuoti Sporto gatvę įrengiant pėsčiųjų ir dviračių takus,
- Kapitališkai remontuoti Gamyklų gatvę įrengiant pėsčiųjų ir dviračių takus.

Projektiniai sprendiniai atitinka:

Privalomus projekto rengimo dokumentus, esminius statinio architektūros. Taip pat, normatyvinius statybos techninius, normatyvinius statinio saugos ir paskirties dokumentų reikalavimus. Sprendiniai nepažeidžia valstybės, neįgaliųjų integracijos visuomenės ir trečiųjų asmenų interesų.

## 2. PROJEKTO RENGIMO PAGRINDAS

### 2.1. Privalomieji projekto rengimo dokumentai

Techninė užduotis;

Kiti dokumentai.

### 2.2. Pagrindiniai normatyviniai, kiti dokumentai ir duomenys, kuriais vadovaujantis parengtas projektas:

DOKUMENTO ŽYMUO	LAPAS	LAPŲ	LAIDA
	AT-23S-2116-00-TDP-SO.AR	2	28

- LR Statybos įstatymas (Žin., 1996; Nr. 32-788; 2017; Nr. I-1240);
- LR darbuotojų saugos ir sveikatos įstatymas (Žin., 2003; Nr. 70-3170; Nr. IX-1672)
- LR Specialiųjų žemės naudojimo sąlygų įstatymas (Žin., 2019; Nr. 2166);
- Statybos techninis reglamentas STR 1.01.03:2017 „Statinių klasifikavimas“, patvirtintas LR aplinkos ministro 2016 m. spalio 27 d. įsakymu Nr. D1-713;
- Statybos techninis reglamentas STR 1.01.08:2002 „Statinio statybos rūšys“, patvirtintas LR aplinkos ministro 2002 m. gruodžio 12 d. įsakymu Nr. 622;
- Statybos techninis reglamentas STR 1.05.01:2017 „Statybą leidžiantys dokumentai. Statybos užbaigimas. Statybos sustabdymas. Savavališkos statybos padarinių šalinimas. Statybos pagal neteisėtai išduotą statybą leidžiantį dokumentą padarinių šalinimas“, patvirtintas LR aplinkos ministro 2016 m. gruodžio 12 d. įsakymu Nr. D1-878;
- Automobilių kelių žemės darbų atlikimo ir žemės sankasos įrengimo taisyklės IT ŽS 17, patvirtintos LR automobilių kelių direkcijos prie Susisiekimo ministerijos direktoriaus 2017 m. balandžio 3 d. įsakymu Nr. V-111;
- Kelių ženklavimo medžiagų techninių reikalavimų aprašas TRA ŽM 12, patvirtintos LR automobilių kelių direkcijos prie Susisiekimo ministerijos direktoriaus 2012 m. lapkričio 16 d. įsakymu Nr. V-390;
- Kelio ženklų įrengimo ir vertikaliojo ženklavimo taisyklės, patvirtintos LR susisiekimo ministro 2012 m. sausio 31 d. įsakymu Nr. 3-83;
- Automobilių kelių vertikaliųjų kelio ženklų įrengimo taisyklės IT VŽ 14, patvirtintos 2014 m. kovo 7 d. Nr. V-81;
- Automobilių kelių darbo vietų aptvėrimo ir eismo reguliavimo taisyklės T DVAER 12, patvirtintos LR automobilių kelių direkcijos prie Susisiekimo ministerijos direktoriaus 2012 m. balandžio 16 d. įsakymu Nr. V-87.

*Pastaba: Nustojus galioti kažkuriam teisės aktui, vadovautis jį keičiančiu teisės aktu*

### 2.3. Techninių ir specialiųjų reikalavimų normatyviniai dokumentai

- LST EN 60445:2011 Žmogaus ir mašinos sietuvo pagrindiniai ir saugos principai, ženklavimas ir identifikavimas. Įrangos gnybtų, laidininkų galų ir laidininkų identifikavimas;
- LST EN 60204-1:2006 Mašinų sauga. Mašinų elektros įranga. 1 dalis. Bendrieji reikalavimai;
- EETTE Elektrinių ir elektros tinklų eksploatavimo taisyklės;
- EETNT-12-O1 Elektros energijos tiekimo ir naudojimo taisyklės;
- DT Elektros tinklų apsaugos taisyklės;

DOKUMENTO ŽYMUO	LAPAS	LAPŲ	LAIDA
	AT-23S-2116-00-TDP-SO.AR	3	28

- RSN 26-90 Vandens vartojimo normos;
- Darbuotojų saugos ir sveikatos reikalavimų tvarkant krovinius rankomis;
- SDTB 12 Darboviečių įrengimo bendrieji nuostatai;
- SDTB 13 Darbuotojų aprūpinimo asmeninėmis apsaugos priemonėmis nuostatai;
- Saugos ir sveikatos apsaugos ženklų naudojimo darbovietėse nuostatai;
- Buities, sanitarinių ir higienos patalpų įrengimo reikalavimai;
- Kėlimo kranų naudojimo taisyklės Nr. A1-425;
- Pavojingų atliekų tvarkymo licencijavimo taisyklės
- Želdinių apsaugos, vykdam statybos darbus taisyklės;
- Projektinė dokumentacija;
- Darboviečių įrengimo statybvietėse nuostatai;
- Statybos aikštelės priešgaisrinės saugos taisyklės;
- Statybos aikštelės priešgaisrinės saugos ir sveikatos instrukcija.

#### 2.4. Pažintiniai duomenys (esama būklė)

Darbai numatomi Marijampolės mieste, Stoties, Sporto ir Gamyklų gatvėse. Esamoje situacijose yra takai ir šaligatviai su plytelių, trinkelėlių, asfalto dangomis, vietomis yra praminti takai.

Stoties g. yra įrengti šaligatviai su plytelių ir trinkelėlių dangomis. Dviračių tako nėra. Kai kuriose vietose nėra sužeminti takai iki gatvės važiuojamosios dalies aukščio, o palikti iškelti bortai. Vietomis trinkelės, plytelės išsikraipiusios, o nuo Stoties g. 6 pastebimas itin didelis ištrupėjimas, toliau nuo Stoties g. 4 yra tik pramintas grunto takelis. Visoje gatvėje yra įrengtas gatvės ir takų apšvietimas. Prieš geležinkelio pervažas yra įspėjamieji kelio ženklai pėstiesiems ir motorizuotoms transporto priemonėms. Gatvėje yra viešojo transporto sustojimo stotelės.

Sporto g. yra įrengti šaligatviai su plytelių dangomis iki Sporto g. 42, čia plytelės itin išsikraipiusios. Toliau yra tik pramintas grunto takelis. Visoje gatvėje yra įrengtas gatvės apšvietimas. Prieš geležinkelio pervažas yra įspėjamieji kelio ženklai pėstiesiems ir motorizuotoms transporto priemonėms. Gatvėje yra viešojo transporto sustojimo stotelės.

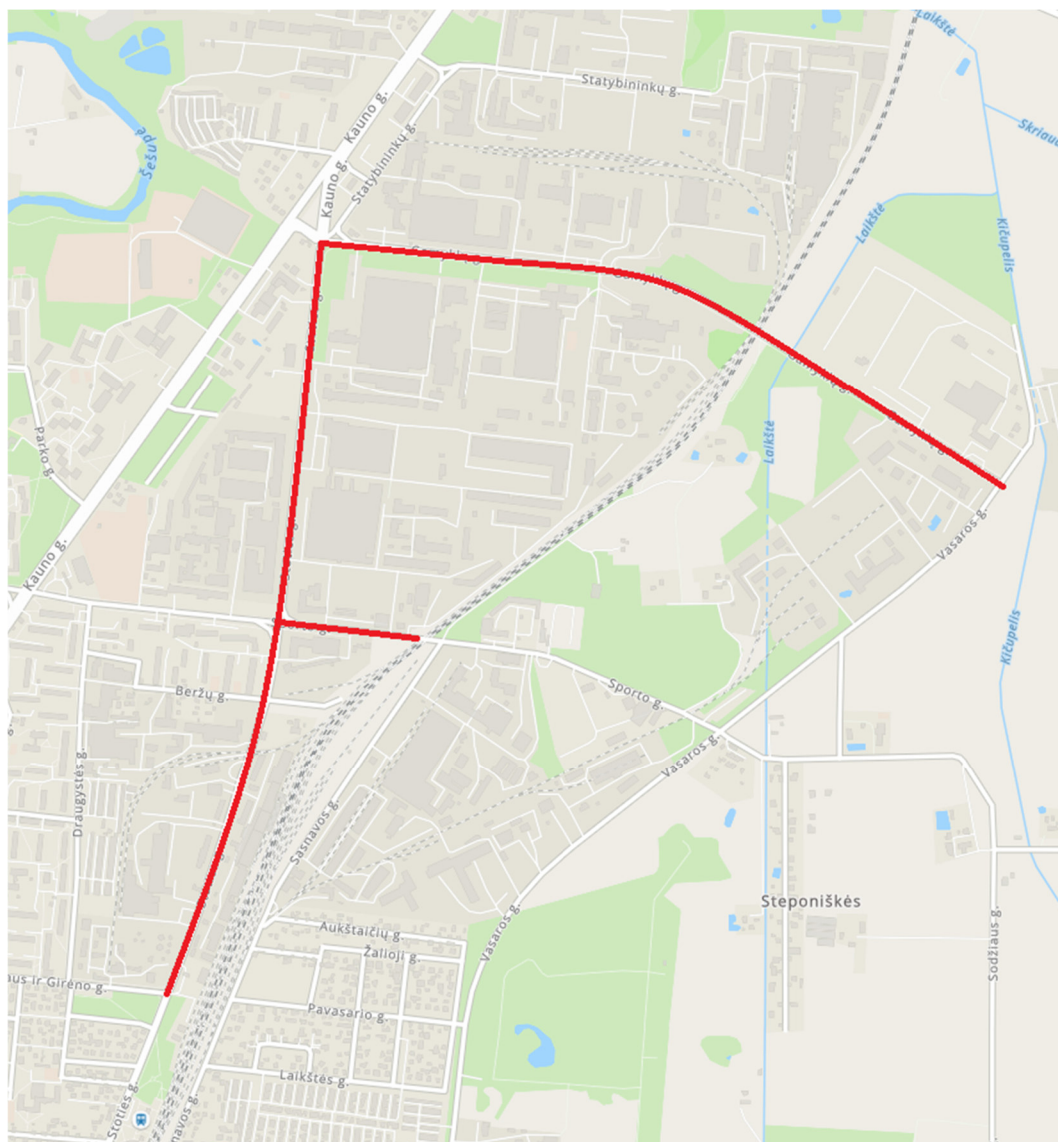
Gamyklų g. yra įrengti šaligatviai su trinkelėlių, asfalto dangomis. Dviračių tako nėra. Ruože yra viadukas, čia darbai nenumatomi. Visoje gatvėje yra įrengtas gatvės apšvietimas. Gatvėje yra viešojo transporto sustojimo stotelės.

Vykdomi darbai nepatenka į kultūros paveldo teritoriją.

Teritorija eina per apstatytą teritoriją, vietovėje vyrauja pramoninis užstatymas.

DOKUMENTO ŽYMUO	LAPAS	LAPŲ	LAIDA
AT-23S-2116-00-TDP-SO.AR	4	28	0

Šioje teritorijoje yra vandentiekio, lietaus nuotekų, elektros, apšvietimo, ryšių, šilumos, dujų tinklai. Nagrinėjamos gatvės nenustatyta juodųjų dėmių.

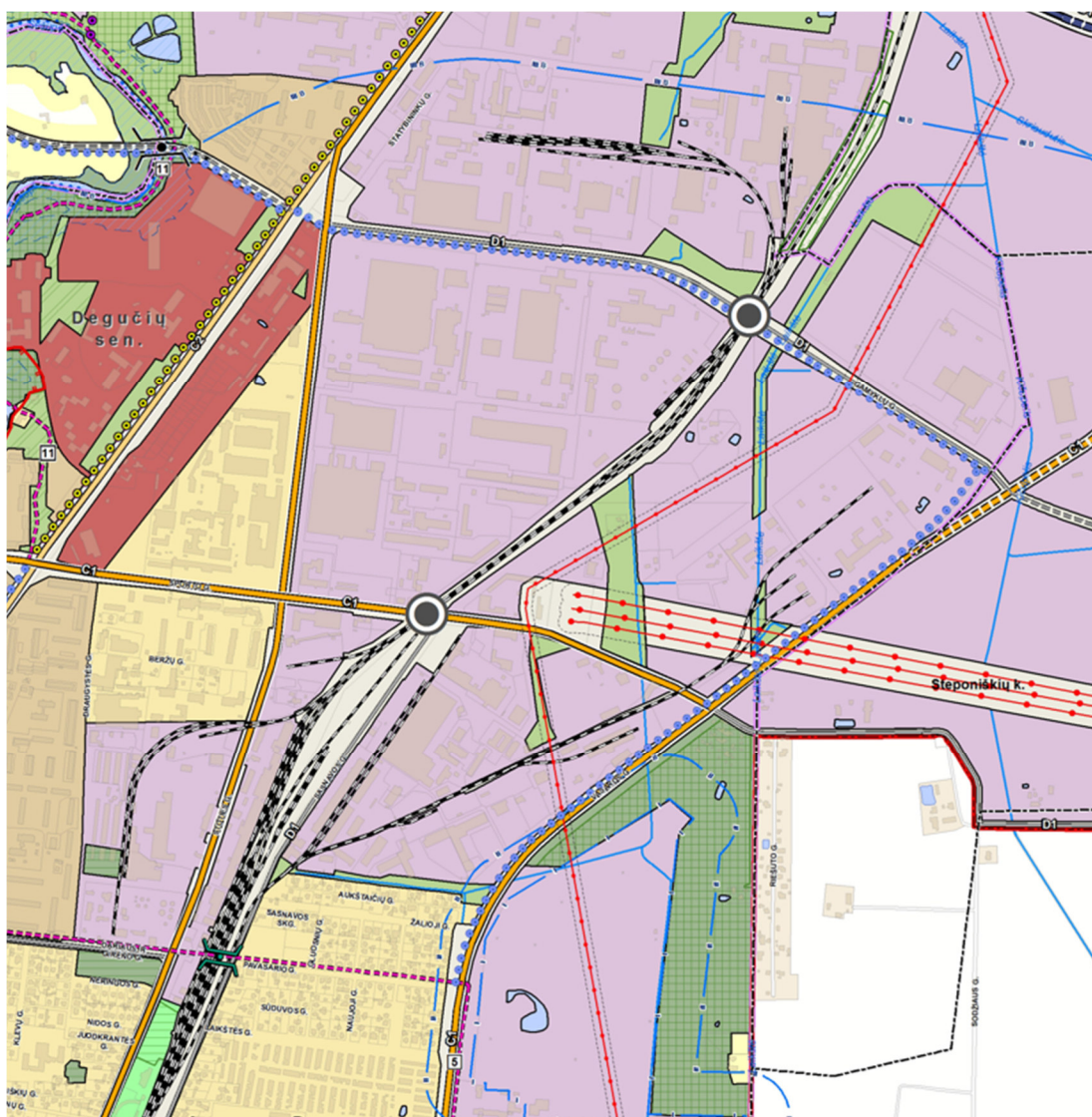


1 pav. Situacijos schema

Marijampolės miesto bendrajame plane nurodyta, kad Stoties g. yra C kategorijos, Stoties g. – C, Gamyklų g. – D kategorijos.

RC išrašuose nurodyta, kad Stoties g. (unik. Nr. 4400-6043-7312 ir 4400-6043-7301) priskiriami ypatingiems statiniams (B kategorija). Sporto g. (unik. Nr. 4400-5889-7188 ir 4400-5889-8616) priskiriami ypatingiesiems C kategorijos statiniams. Gamyklų g. (unik. Nr. 4400-2289-6200) priskiriamas ypatingam statiniui, gatvės kategorija – D (aptarnaujanti).

DOKUMENTO ŽYMUO	LAPAS	LAPŲ	LAIDA
AT-23S-2116-00-TDP-SO.AR	5	28	0



**Susisiekimo infrastruktūra**

- Pagrindinė esama B1 kategorijos gatvė
- Pagrindinė planuojama B1 kategorijos gatvė
- Pagrindinė esama B2 kategorijos gatvė
- Pagrindinė planuojama B2 kategorijos gatvė
- Aptarnaujanti esama C1 kategorijos gatvė
- Aptarnaujanti planuojama C1 kategorijos gatvė
- Aptarnaujanti esama C2 kategorijos gatvė
- Aptarnaujanti planuojama C2 kategorijos gatvė
- Urbanistinei struktūrai svarbios (esamos D1 kategorijos) gatvės
- Urbanistinei struktūrai svarbios (planuojamos D1 kategorijos) gatvės
- Numatomas gatvės tęsinys už miesto ribų
- Numatomas aplinkkelis
- Suprojektuota VIA BALTICA kelio rekonstrukcija
- Magistralinė linija: 1435 mm ir 1520 mm vėžės pločio geležinkelio keliai

2 pav. Ištrauka iš bendrojo plano

DOKUMENTO ŽYMUO	LAPAS	LAPŲ	LAIDA
AT-23S-2116-00-TDP-SO.AR	6	28	0

## 2.5. Saugomos teritorijos ir kultūros paveldo teritorijos

Vykdomi darbai nepatenka į kultūros paveldo zonas.

## 2.6. Geologinės sąlygos

Atlikti 20 gręžinių. Viršuje vyrauja 0,1 - 0,3 m storio dirvožemio sluoksnis.

Podirvio vanduo sutiktas visuose gręžiniuose 0,1 – 0,3 m gylyje.

Gruntinis vanduo sutiktas visuose gręžiniuose, išskyrus 3.

Detaliau žiūrėti geologijos ataskaitoje.

### Gamyklų g.:

1 gręžinyje po dirvožemiu yra 0,1 m storio skaldos-smėlio sluoksnis. Giliau sutiktas 0,4 m storio planingai supiltas molingas rupaus smėlio sluoksnis (SD). Po juo 1,9 m storio vid. rupumo geltonas smėlio (SD) sluoksnis. *Gruntinis vanduo pastebėtas 1,9 m gylyje.*

2 gręžinyje (DZ-2) po dirvožemiu 0,6 m storio planingai supiltas molingo smėlio sluoksnis su žvirgždo priemaišomis (SD). Giliau sutiktas 0,5 m vidutinio rupumo smėlio (SD) sluoksnis. *Gruntinis vanduo pastebėtas 1,1 m gylyje.*

3 gręžinio viršutinis sluoksnis yra su 0,06 m asfalto danga, po juo 0,1 m storio skaldos -smėlio mišinys (SD). Giliau planingai supiltas 4,35 m storio smėlio (SD) sluoksnis.

4 gręžinio viršutinis sluoksnis yra su 0,06 m asfalto danga, po juo 0,14 m storio skaldos -smėlio mišinys. Giliau planingai supiltas 0,8 m storio smėlio (SD) sluoksnis. Dar giliau 1,7 m storio planingai supiltas mažo plastiškumo molis (SMo). *Gruntinis vanduo pastebėtas 1,0 m gylyje.*

5 gręžinyje po dirvožemiu yra 0,2 m storio skaldos-smėlio sluoksnis. Giliau sutiktas planingai supiltas 3,6 m storio vidutinio rupumo smėlio su žvirgždo priemaišomis (SDo) sluoksnis. *Gruntinis vanduo pastebėtas 3,8 m gylyje.*

6 gręžinyje (DZ-6) po dirvožemiu yra 0,1 m storio skaldos-smėlio sluoksnis. Po juo planingai supiltas 0,4 m storio molingas smėlio (SD) sluoksnis. Dar giliau 0,3 m storio planingai supiltas molingas smėlio (SD) sluoksnis. *Gruntinis vanduo pastebėtas 1,8; 2,4 m gylyje.*

7 gręžinyje po dirvožemiu yra 0,2 m storio skaldos-smėlio sluoksnis. Giliau sutiktas planingai supiltas 0,6 m storio vidutinio rupumo smėlio su žvirgždo priemaišomis (SD) sluoksnis. *Gruntinis vanduo pastebėtas 2,2 m gylyje.*

8 gręžinyje po dirvožemiu yra 0,2 m storio skaldos-smėlio sluoksnis. Giliau sutiktas planingai supiltas 0,7 m storio vidutinio rupumo smėlio su žvirgždo, dulquio priemaišomis (SD) sluoksnis. *Gruntinis vanduo pastebėtas 2,5 m gylyje.*

DOKUMENTO ŽYMUO	LAPAS	LAPŲ	LAIDA
	AT-23S-2116-00-TDP-SO.AR	7	28

**Stoties g.:**

9 gręžinyje po dirvožemiu yra 0,6 m storio planingai supiltas vidutinio rupumo smėlio su žvirgždo, dulquio priemaišomis (SD) sluoksnis. Po juo planingai supiltas 0,4 m storio molio (SMo) sluoksnis. *Gruntinis vanduo pastebėtas 0,7 m gilyje.*

10 gręžinyje (DZ-10) po dirvožemiu yra 1,1 m storio planingai supiltas vidutinio rupumo smėlio su žvirgždo, dulquio priemaišomis (SDo) sluoksnis. *Gruntinis vanduo pastebėtas 1,4 m gilyje.*

11 gręžinio viršutinis sluoksnis yra su 0,07 m plytelių danga, po juo 0,13 m storio skaldos -smėlio mišinys. Giliau planingai supiltas 0,3 m storio smėlio (SD) sluoksnis. Dar giliau 3,5 m storio planingai supiltas mažo plastiškumo molis (SMo) su maža organikos priemaiša. *Gruntinis vanduo pastebėtas 0,5 m gilyje.*

12 gręžinyje po dirvožemiu yra 1,8 m storio planingai supiltas vidutinio rupumo smėlio su molio tarp sluoksniais (SDo). *Gruntinis vanduo pastebėtas 0,6m gilyje.*

13 gręžinyje po dirvožemiu yra 0,15 m storio planingai supiltas vidutinio rupumo smėlio su žvirgždo, priemaišomis (SD) sluoksnis. Po juo planingai supiltas 0,65 m storio vidutinio rupumo smėlio (SD) sluoksnis. *Gruntinis vanduo pastebėtas 0,8; 2,6 m gilyje.*

14 gręžinyje po dirvožemiu yra 0,6 m storio planingai supiltas vidutinio rupumo smėlio su žvirgždo, priemaišomis (SD) sluoksnis. Po juo planingai supiltas 1,8 m storio vidutinio rupumo smėlio (SD) sluoksnis. *Gruntinis vanduo pastebėtas 2,5 m gilyje.*

15 gręžinyje po dirvožemiu yra 4,3 m storio planingai supiltas vidutinio rupumo smėlio su molio, žvirgždo, dulquio (SDo) priemaišomis. *Gruntinis vanduo pastebėtas 0,5 m gilyje.*

16 gręžinyje po dirvožemiu yra 2,4m storio planingai supiltas vidutinio rupumo smėlio su žvirgždo, dulquio priemaišomis (SDo). *Gruntinis vanduo pastebėtas 0,8 m gilyje.*

17 gręžinio viršutinis sluoksnis yra su 0,06 m plytelių danga, po juo 2,24 m storio planingai supiltas vidutinio rupumo smėlio su žvirgždo, dulquio priemaišomis (SDo). *Gruntinis vanduo pastebėtas 2,0 m gilyje.*

18 gręžinyje (DZ-18) po dirvožemiu yra 0,8 m storio planingai supiltas vidutinio rupumo smėlio su statybiniu laužu (SD) sluoksnis. Giliau planingai supiltas 0,8 m storio planingai supiltas vidutinio rupumo smėlio (SD) sluoksnis. *Gruntinis vanduo pastebėtas 2,5 m gilyje.*

**Sporto g.:**

19 gręžinyje po dirvožemiu yra 2,3m storio planingai supiltas vidutinio rupumo smėlio su žvirgždo, dulquio priemaišomis (SD). *Gruntinis vanduo pastebėtas 2,5 m gilyje.*

DOKUMENTO ŽYMUO	LAPAS	LAPŲ	LAIDA
	AT-23S-2116-00-TDP-SO.AR	8	28

20 gręžinyje (DZ-20) po dirvožemiu yra 0,6 m storio planingai supiltas vidutinio rupumo smėlio su žvirgžo priemaišomis (SD) sluoksnis. Giliau planingai supiltas 1,4 m storio planingai supiltas vidutinio rupumo smėlio (SB) sluoksnis. *Gruntinis vanduo pastebėtas 2,2 m gylyje.*

SB gruntai priskiriami F1 jautrio šalčiui klasei.

SD gruntai priskiriami F2 jautrio šalčiui klasei.

SDo, SMo gruntai priskiriami F1 jautrio šalčiui klasei.

## 2.7. Hidrologinės sąlygos

Atlikti 20 gręžiniai. Gruntinis vanduo sutiktas 0,5 – 3,8 m gylyje.

### Gruntinio vandens pažeminimo būtinumas

Esant gruntinio vandens pritekėjimui požeminių komunikacijų darbų metu, vanduo iš tranšėjų pašalinamas siurbliais perpumpuojant į lietaus nuotekų tinklus, turi būti užtikrinta, kad nebūtų užteršiami lietaus nuotekų tinklai.

Sankasos sausinimui numatomas konstrukcinis drenažas DN 110, kuris pajungiamas į projektuojamus lietaus nuotekų tinklus.

### Klimato sąlygos

Teritorija, kurioje bus vykdomi darbai, priklauso Vidurio žemumos rajonui, **Nemuno žemupio porajoniui**. Vietovėje vyrauja vidutinė metinė temperatūra 7,1-7,4°C, šilčiausias yra liepos mėn., vidutinė temperatūra 18,0-18,1°C, šalčiausias – sausis, -3,6- -3,1°C.

Vidutinis per metus iškrentančių kritulių kiekis 600-640 mm., sniego danga laikosi 65-80 dienų.

Saulė spindi apie 1870 val. per metus.

### Darbų sezoniškumas

Visus kapitalinio remonto darbus rekomenduojama vykdyti šiltuoju metų laikotarpiu.

Šaltuoju metų laikotarpiu galima vykdyti tik paruošiamuosius ar baigiamuosius darbus, kurių atlikimui įtakos neturi neigiama temperatūra ir susisiekimui gyvenvietėje.

Draudžiama vežti sušalusį gruntą, kuris bus naudojamas statybos darbams.

Nespėjus atlikti darbų, kurie negali būti atliekami šaltuoju metų laiku, statyba turi būti stabdoma, atlikti darbai konservuojami, kad nebūtų sugadintas atliktų darbų rezultatas.

Pamainų skaičius statybos metu neribojamas, tačiau nuo 19 iki 7 val. vykdomi darbai neturi kelti triukšmo, vibracijų ar kitaip neigiamai veikti aplinkinėse teritorijose gyvenančių asmenų poilsį.

Technologinės pertraukos projekte nėra numatomos, Rangovas, savo nuožiūra, pasirengęs technologijos projektą, gali taikyti technologines pertraukas, jei tai bus reikalinga.

Statybos ribojimas ar konservavimas nenumatomas.

DOKUMENTO ŽYMUO	LAPAS	LAPŲ	LAIDA
AT-23S-2116-00-TDP-SO.AR	9	28	0

## 2.8. Statybos geodezinė kontrolė

Geodeziniai darbai yra kelių tiesimo technologinio proceso dalis ir turi būti atliekami visuose kelių tiesimo ir kelio statinių statybos etapuose.

Statybos metu Rangovas turi atlikti šiuos geodezinius darbus:

- 1) kelio elementų ir kelio statinių žymėjimo darbus kelių tiesimo metu,
- 2) kontroliuoti atliktų darbų tikslumą.

Prieš pradėdant žymėjimo darbus, rangovai privalo išnagrinėti kelio ir kelio statinių darbo brėžinių geometrinius dydžius, sutankinti geodezinį pagrindą. Apie rastas klaidas techniniame projekte, neleistinus nesąryšius geodeziniame pagrindė rangovai privalo informuoti Užsakovą.

Baigus statybos darbus, prieš darbų perėmimo pažymos išrašymą, Rangovas turi paruošti statybos įvykdymo brėžinius, atitinkančius realiai atliktus darbus. Brėžiniuose turi būti užfiksuoti visi pakeitimai, papildymai, išmatavimai ir kt. patikslinimai padaryti vykdant statybą.

## 2.9. Tarnybų atstovų dalyvavimo būtinumas statybos darbų metu

Prieš vykdant statybos darbus, eksploatuojamų tinklų apsaugos zonoje, būtina išsikviesti atitinkamų tinklų atstovus, (su kokiomis institucijomis suderinti projekto sprendiniai žr. Bendrosios dalies Suvestinius inžinerinių tinklų, nužymėjimo, dangų ir eismo organizavimo planus, atliktų pritarimų ir suderinimų sąrašą), tam tikrų institucijų prieš 3 paras iki darbų pradžios būtina paimti raštiškus sutikimus žemės kasimo darbams.

## 3. Augmenijos, dirvožemio ir kito iškasamo grunto išsaugojimo ir panaudojimo sąlygos

Prieš pradėdant statybos darbus, būtina gauti statybą leidžiančius dokumentus savivaldybėje jei taip numato įstatymas, kurios teritorijoje numatoma vykdyti kapitalinį remontą. Taip pat privaloma gauti leidimą vykdyti žemės kasimo darbus ir leidimą kirsti, genėti ar pertvarkyti saugotinus želdinius, augančius ne miško žemėje.

Projektu numatomas medžių ir krūmų kritimas. Atkuriamosios vertės įkainiai parenkami pagal Želdinių atkuriamosios vertės įkainių patvirtinimą (LR įsakymas, D1-343, redakcija 2023-08-24).

Grunto kasimą vykdyti vadovaujantis STR 1.06.01:2016 „Statybos darbai. Statinio statybos priežiūra“ Visas nukasamas augalinis gruntas vežamas į sandėliavimo aikštelę, vėliau panaudojamas žalioms vejoms įrengti. Esamą dirvožemį numatoma panaudoti vietoje žalioms zonoms įrengti, o perteklinį dirvožemį išvežti arba paskleisti vietoje.

Netinkamos panaudoti medžiagos išvežamos į karjerus ar kitas tam skirtas vietas.

DOKUMENTO ŽYMUO	LAPAS	LAPŲ	LAIDA
AT-23S-2116-00-TDP-SO.AR	10	28	0

Vykdamas darbus, reikia kruopščiai prižiūrėti mechanizmus, kad būtų sandarios tepimo ir kuro sistemos, galinčios užteršti aplinką.

Pagal Želdinių apsaugos, vykdamas statybos darbus taisykles, vykdamas statybos darbus, kad būtų išsaugoti statybvietyje paliekami ir gretimuose žemės sklypuose augantys želdiniai, privaloma:

- išpurenti ir patręšti žemę po statybvietyje augančių medžių ir krūmų lajomis prieš statybos pradžią, kad pagerėtų jų augimo sąlygos statybos laikotarpiu;
- iki darbų pradžios aptverti medžius ir krūmus, augančius statybvietyje ir arčiau kaip 5 m nuo įvažiavimo ar išvažiavimo iš statybvietyje važiuojamosios dalies krašto: medžių grupes ir krūmus ištiesiniu, ne žemesniu kaip 2 m aptvaru ir ne arčiau kaip 1,5 m nuo medžių kamienų ir 1 m nuo krūmų; pavienius medžius – trikampi aptvaru, kurio apatinės kraštinės turi būti ne arčiau kaip 0,5 m nuo medžio kamieno, arba lentomis. Aptvarą tvirtinti kuolais, įkaltais 0,5 m ir giliau;
- aptveriant visą statybviety, neaptverti į ją nepatenkančių gatvės ir kitų želdinių;
- įrengti takus, pakeltus virš žemės paviršiaus, ne arčiau kaip 1,5 m nuo medžio kamieno, kai darbo metu reikia vaikščioti arti želdinių (po medžių lajomis);
- saugoti vejas, gėlynus, jeigu statinio projekte nenumatyta juos pertvarkyti;
- saugoti nuimtą nuo žemės sklypo užstatomos dalies dirvožemį tam tikslui skirtose vietose, apsaugant jį nuo užteršimo, išplovimo, išpustymo (vėjo), kad būtų galima jį panaudoti sklypo sutvarkymo ir želdinimo darbams;
- laistyti želdinius Medžių ir krūmų, vandens telkinių, esančių želdynuose, priežiūros taisyklių, patvirtintų aplinkos ministro 2008 m. sausio 18 d. įsakymu Nr. D1-45 „Dėl Medžių ir krūmų, vandens telkinių, esančių želdynuose, priežiūros taisyklių patvirtinimo“, nustatyta tvarka;
- nesandėliuoti medžiagų ir įrenginių, nevažinėti, nestatyti transporto priemonių, laikinų statinių ir įrenginių prie medžių arčiau kaip 1 m nuo medžių lajų projekcijų, bet ne arčiau kaip 3 m nuo kamieno ir 2 m nuo krūmų. Nesandėliuoti degių medžiagų arčiau kaip 10 metrų nuo medžių kamienų ir krūmų;
- nekasti tranšėjų (kabelio, vandentiekio ir kanalizacijos vamzdžių ir kt. įrenginių tiesimui) arčiau kaip 3 m nuo medžio kamieno, kurio diametras didesnis kaip 15 cm, arčiau kaip 2 m, kai kamieno diametras iki 15 cm ir arčiau kaip 1,5 m – nuo krūmų, skaičiuojant atstumą nuo kraštinio stiebo;
- tvirtinti tranšėjų, kasamų biriamame ir šlapiame grunte, leidžiamu atstumu (nurodytu 7.9 punkte) prie medžių ir krūmų, sienutes statramsčiais;
- užpilti žemėmis pagal projektą padarytas tranšėjas per trumpiausią laiką, bet ne ilgiau kaip per mėnesį;
- medžių pomedyje (lajos projekcijos zonoje) darbus vykdyti žemiau pagrindinių skeletinių šaknų (ne mažiau kaip 1,5 m nuo dirvožemio paviršiaus), nepažeidžiant šaknų sistemos;

DOKUMENTO ŽYMUO	LAPAS	LAPŲ	LAIDA
AT-23S-2116-00-TDP-SO.AR	11	28	0

- nepakeisti daugiau kaip 5 cm (virš ar žemiau) natūralaus grunto lygio prie medžio šaknų kaklelio ir iki 2 m atstumu nuo medžio kamieno.

Pagal Lietuvos respublikos vyriausybės 2008 m. kovo 12 d. nutarimu Nr. 206 „Dėl kriterijų, pagal kuriuos medžiai ir krūmai, augantys ne miškų ūkio paskirties žemėje, priskiriami saugotiniams, patvirtinimo ir medžių ir krūmų priskyrimo saugotiniams“ nepriskiriami saugomiems, kai jie yra nudžiūvę, stichinių nelaimių, ekstremalių įvykių, gaisrų ar avarių metu išversti, nulaužti, apdegeę, sužaloti (išskyrus sužalotus dėl neteisėtos fizinių ar juridinių asmenų veikos); invazinių rūšių medžiai ir krūmai; medžiai ir krūmai, augantys: ant pastatų stogų, pamatų ar kitų jų dalių, inžinerinių statinių (išskyrus medžius, esančius kelio juostoje); energetikos objektų apsaugos zonose.

#### 4. GRIAUNAMI ESAMI STATINIAI IR IŠKELIAMI INŽINERINIAI TINKLAI INFORMACIJA

Šioje teritorijoje yra vandentiekio, buitinių nuotekų, lietaus nuotekų, elektros, apšvietimo, šilumos tinklai. Prieš vykdant kasimo darbus inžinerinių tinklų apsaugos zonose išsikviesti tinklo atstovą. Inžinerinių tinklų apsaugos zonoje kasimo darbai turi būti atliekami rankiniu būdu.

Esami inžineriniai statiniai (vandentiekio, buitinių nuotekų, lietaus nuotekų, elektros, ryšių tinklai) yra geros būklės. Apšvietimo tinklai yra geros būklės.

Vykdamas kapitalinį remontą ir atkasus nenustatytus inžinerinius tinklus, turi būti užtikrinta, kad esami inžineriniai tinklai bus nepažeidžiami, todėl kasimo darbai inžinerinių tinklų vietoje turi būti atliekami rankiniu būdu.

Prieš vykdant statybos darbus, eksploatuojamų tinklų apsaugos zonoje, būtina išsikviesti atitinkamų tinklų atstovus, (su kokiomis institucijomis suderinti projekto sprendiniai žr. Bendrosios dalies Suvestinius inžinerinių tinklų, nužymėjimo, dangų ir eismo organizavimo planus, atliktų pritarimų ir suderinimų sąrašą), tam tikrų institucijų prieš 3 paras iki darbų pradžios būtina paaimti raštiškus sutikimus žemės kasimo darbams.

#### 5. SUSIDARANČIŲ STATYBINIŲ ATLIEKŲ KIEKIAI, TVARKYMO BŪDAI, PANAUDOJIMO STATYBVIETĖJE SĄLYGOS

Susidariusių atliekų tvarkymas vykdomas vadovaujantis „Statybinių atliekų tvarkymo taisyklės“. Statybinių atliekų krovimas į mašinas turi būti atliekamas taip, kad statybos aikštelė ir aplinkinė teritorija būtų apsaugota nuo dulkių, triukšmo ir išgabenant neterštą aplinkos. Atliekas vežti dengtais sunkvežimiais, konteneriais ar kitu uždaru būdu.

Kenksmingų ir pavojingų medžiagų statybos metu nenumatyta ir jų sandėliavimo taip pat. Medžiagų ir konstrukcijų galimas sandėliavimo zonas, atskiriant kenksmingų ir pavojingų medžiagų

DOKUMENTO ŽYMUO	LAPAS	LAPŲ	LAIDA
AT-23S-2116-00-TDP-SO.AR	12	28	0

sandėliavimo vietą, kad jos netrukdytų sklandžiam darbui, nusimatys Rangovas Statybos darbų technologijos projekte.

Statybinių atliekų krovimas į mašinas turi būti atliekamas taip, kad statybos aikštelė ir aplinkinė teritorija būtų apsaugota nuo dulkių, triukšmo ir išgabenant neterštą aplinkos. Atliekas vežti dengtais sunkvežimiais, konteineriais ar kitu uždaru būdu.

Betono laužas. Betono laužas išvežamas į užsakovo nurodytą vietą antriniam panaudojimui arba į šias atliekas priimančias organizacijas.

### Susidaranti statybinės atliekos

Eilės Nr.	Darbo pavadinimas, aprašymas	Medžiaga	Atliekų kodas pagal atliekų tvarkymo taisyklių 1 priedą	Mato vnt.	Kiekis Stoties g		Kiekis Gamyklų g		Kiekis Sporto g	
1.1	Esamos asfaltbetonio dangos išardymas	Frezuotas asfaltas	17 03 02	m <sup>2</sup> / t	720	180	145	58	77	19
1.2	Betoninių trinkelų ir plytelių ardymas	Betonas	17 03 02	m / t	3600	512	3147	439	601	84
1.3	Esamų vejos ir gatvės bordiūrų ardymas	Betonas	17 03 02	m / t	2850	73	3139	107	1380	11
1.4	Kelio ženklų demontavimas	Metalas	17 04 04 17 04 07	vnt.	11		4		1	
1.5	Kelio ženklų skydų demontavimas	Metalas	17 04 04 17 04 07	vnt.	15		6		1	
1.6	Kelio atitvarų demontavimas	Metalas	17 04 04 17 04 07	m	-		533		-	
1.7	Medžių šalinimas	Mediena	17 02 01	t	14,4		-		1,5	
1.8	Kitos statybinės atliekos	Plastikas, mediena, metalas pakuotės	07 02 13 03 01 05 15 01 11 15 01 02 15 01 02 02 17 02 01	t	94		2		11	
1.9	Statybinių šiukšlių pakrovimas ir išvežimas iki 10 km			t	873,4		606		126,5	

Gruntas. Augalinis gruntas panaudojamas naujų žalių zonų įrengimui. Statybai netinkamas gruntas išvežamas į karjerus ar kitas tam skirtas vietas. Gatvių pagrinduose naudotas medžiagas, įvertinus jų būklę, pritariant Statytojui ir Projektuotojui, galima panaudoti gatvės ir šaligatvių tiesimo metu.

DOKUMENTO ŽYMUO	LAPAS	LAPŲ	LAIDA
	AT-23S-2116-00-TDP-SO.AR	13	28

## 6. GAMYBINĖS IR ŪKINĖS VEIKLOS SUSTABDYMO SĄLYGOS

Vykdamas kapitalinio remonto darbus, jokios gamybinės ir ūkinės veiklos ribojimas nenumatomas.

Darbai vykdomi tankiai neužstatytoje teritorijoje, bet esant poreikiui nutraukti eismą, Rangovas turi pastatyti atitinkamus kelio ženklus, laikinus šviesoforus ir eismo dalyvius informuoti apie eismo apribojimus. Autotransporto ir mechanizmų judėjimo vietose esami veikiantys inžineriniai tinklai pažymimi ir, esant reikalui, laikinai sustiprinami, uždengiant juos gelžbetoninėmis kelio plokštėmis.

Žmonių judėjimo vietose pavojingos zonos (duobės, tranšėjos ir pan.) turi būti pažymėtos gerai matomais įspėjamaisiais ir draudžiamaisiais ženklais (matomais ir nakties metu) ir aptvertos, o darbo vietos gerai apšviestos.

Prieš uždarydamas bet kokį kelią, gatvę ar jo dalį, Rangovas privalo gauti Inžinieriaus pritarimą bei pranešti apie tai pagalbos tarnyboms (gaisrinės, policijos).

Parinkta rangos darbų vykdymo metodika turi užtikrinti kuo mažesnes kliūtis pagalbos tarnybų automobilių privažiavimui ar pravažiavimui.

## 7. TRANSPORTO EISMO KELIUOSE LAIKINO UŽDARYMO GALIMYBĖS IR SĄLYGOS

Vykdamas kapitalinio remonto darbus, darbų organizavimas parenkamas rangovo, priklausomai nuo turimų gamybinių pajėgumų. Galimas laikinas gatvės uždarymas sustabdant eismą.

Visi darbai atliekami TDVAER 12 taisyklėse esančiomis tipinėmis eismo organizavimo schemomis TDVAER 12 „Automobilių kelių darbo vietų aptvėrimo reguliavimo taisyklių“ tipinėmis schemomis.

1. Kelio dangos konstravimą ir vandens nuvedimo sprendinių įrengimą, keitimą tikslinga rengti po pusę projekcinio kelio pločio (per nuovažas). Vykdamas kelio darbus Rangovas savo nuožiūra vadovaudamasis Automobilių kelių darbo vietų aptvėrimo ir eismo reguliavimo taisyklėmis TDVAER 12 pasirenka aptvėrimo būdą – tipines eismo organizavimo schemas.
2. Jeigu Rangovas pasirenka kitą darbų technologiją ir kitą eismo organizavimo tvarką, eismo organizavimas turi būti numatomas atsižvelgiant į TDVAER 12 reikalavimus ir Rangovas savo sprendinius turi susiderinti ir gauti pritarimą iš Statytojo. Kapitalinio remonto metu Rangovas turi užtikrinti galimybę šalia kelio esančius objektus pasiekti specialiųjų tarnybų personalui ir jų naudojamai technikai.

Esant poreikiui apylankai, apylankos schema turi būti suderinta su savivaldybe. Tais atvejais, kai eismą apylanka būtų numatoma organizuoti vietinės reikšmės keliais ir/ar gatvėmis, rangovas turi pateikti atitinkamos savivaldybės administracijos rašytinį pritarimą rangovo parengtoms eismo organizavimo apylankomis schemoms ir patvirtinimą (su savivaldybės administracijos direktoriaus parašu), kad

DOKUMENTO ŽYMUO	LAPAS	LAPŲ	LAIDA
	AT-23S-2116-00-TDP-SO.AR	14	28

apylankos schemą derinanti savivaldybės administracija neteiks jokių pretenzijų dėl apylankos eksploatavimo metu sugadintų vietinės reikšmės kelių ir/ar gatvių, kuriomis pagal derinamą apylankos schemą bus nukreiptas tranzitinis transporto priemonių eismas. Savivaldybės administracijos rašte turi būti nurodyta rangovo prievolė prižiūrėti apylankos kelius taip, kaip tai yra nustatyta Kelių priežiūros vadove bei Automobilių kelių darbo vietų aptvėrimo ir eismo reguliavimo taisyklių T DVAER 12 skirsnyje „Apylankos“. Esant poreikiui, apylankos suderinimo rašte gali būti detalizuoti veiksmai, kuriuos rangovas privalės atlikti prižiūrint apylanką.).

Darbus organizuoti taip, kad eismas būtų nutraukiamas kuo trumpesniai laikui, sudarant galimybę apvažiuoti uždarytas atkarpas aplinkinėmis keliais.

Bet kokių atveju, turi būti sudaroma galimybė šalia gatvės esančius objektus pasiekti specialiuoju tarnybų personalui ir jų naudojamai technikai.

Ties inžineriniais tinklais, rangovas turi dirbti tokiais mechanizmais, kad nebūtų bloginama esamų inžinerinių tinklų būklė. Reikalavimas ypač aktualus didelę ašinę apkrovą turinčiai technikai.

## 8. Papildomo žemės sklypo statybos reikmėms galimybės ir sąlygos

Darbų metu, rangovas savo nuožiūra sprendžia papildomo žemės sklypo, statybiniais produktams ir medžiagoms sandėliuoti, statybiniais įrengimams ir mechanizmams įrengti ar saugoti, poreikį. Projekte nurodytas rekomenduojamas/preliminarius žemės plotas medžiagų sandėliavimo, buitinių patalpų ir mechanizmų laikymui.

Rangovui nusprendus kad toks sklypas būtinas, rangovas susitaria su sklypo valdytoju dėl sklypo panaudojimo galimybės ir sąlygų. Jei reikia rengti privažiavimo kelius, jie rengiami keliui skirtoje juostoje arba laikinai išnuomotoje žemėje (privažiavimo kelių bei aikštelės įrengimą Rangovas įsivertina pats).

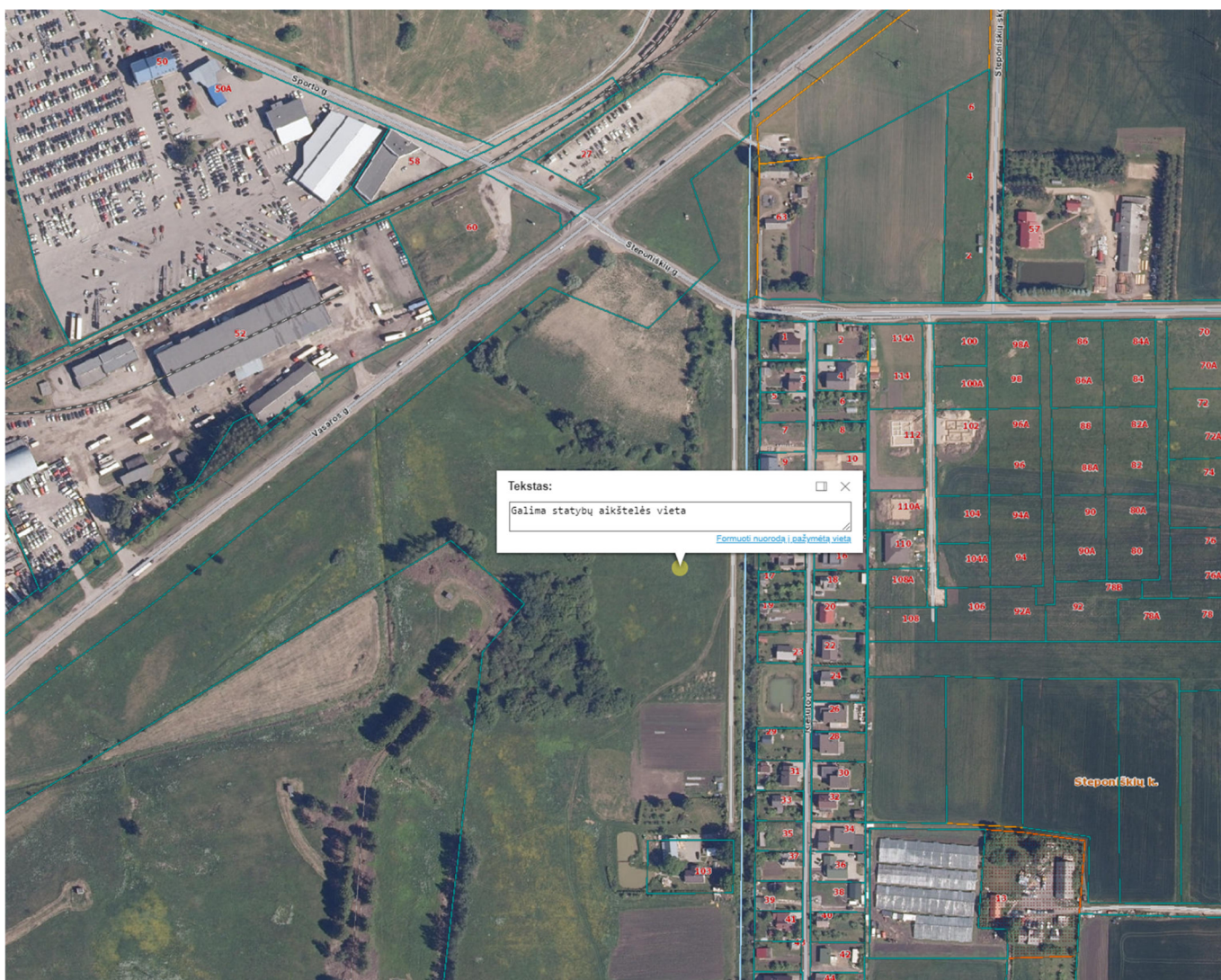
Prieš statybvietsės įrengimą, paviršius išlyginamas. Baigus remonto darbus aikštelių danga ir aptvėrimai išardomi, o vietovė rekultivuojama. Statybvietsėje numatoma:

- Laikina mechanizmų (ekskavatoriaus, buldozerio, krano stovėjimo aikštelė)
- Aptvėrimas laikina tvora su vartais
- Laikinas statybos vadovų pastatas.
- Laikinos sargo patalpos.
- Laikini šiukšlių konteineriai pritaikyti rūšiavimui.
- Laikini priešgaisriniai skydai su rūkymo vieta.
- Laikini lauko tualetai (bio variantas). Laikinos darbininkų buitinės patalpos.
- Laikina automobilių stovėjimo aikštelė.

DOKUMENTO ŽYMUO	LAPAS	LAPŲ	LAIDA
	AT-23S-2116-00-TDP-SO.AR	15	28

- Laikina elektros paskirstymo spinta. Statybinių medžiagų sandėliavimo zona
- Ratų plovimo punktas. Evakuacijos vieta. Laikinas apšvietimas.
- Rūkytoji vieta.
- Informacinis stendas
- Grunto sandėliavimo vieta
- Laikinas privažiavimo kelias

Rangovas pasiruošdamas statybos darbams, turi numatyti konkrečius sprendinius bei priemones, užtikrinančias darbuotojų saugą ir sveikatą.



Statybvietėje turi būti užtikrinamas stabilumas ir tvirtumas. Medžiagos, įrenginiai ir kitos darbo priemonės kurių nestabilumas (judėjimas, byrėjimas ir t.t.) gali pakenkti darbuotojų saugai ir sveikatai darbe, turi būti laikomos tinkamai ir patikimai. Draudžiama lipti ant nestabilių ar netvirtų paviršių, jei nėra numatytos priemonės saugiam darbui.

DOKUMENTO ŽYMUO	LAPAS	LAPŲ	LAIDA
AT-23S-2116-00-TDP-SO.AR	16	28	0

Į statybvietę ir darbų vykdymo zonas neturi patekti pašaliniai asmenys. Daubos ir tranšėjos žmonių judėjimo vietose turi būti aptvertos ir atitinkamai pažymėtos, virš tranšėjų turi būti įrengti tilteliai.

Elektros paskirstymo įrenginiai turi būti įengti taip, kad nesukeltų gaisro ar sprogimo pavojaus, darbuotojai turi būti apsaugoti nuo elektros srovės poveikio, turi būti įžeminti. Transporto pravažiavimo keliai turi būti numatyti pakankamu atstumu nuo durų, vartų, pėsčiųjų perėjimų ar laiptinių.

Darbuotojams, kurie turi dėvėti darbo drabužius, turi būti įrengtos patalpos persirengimui. Į persirengimo patalpas turi būti lengvai patenkama, turi būti pakankamai erdvūs, su sėdimomis vietomis. Turi būti įrengtos rakinamos spintelės darbuotojų asmeniniams daiktams saugoti. Turi būti įrengtas reikiamas kiekis praustuvų su tekančiu vandeniu. Statybvietėje turi būti sudarytos vietos darbuotojams pavalgyti, darbuotojai turi būti aprūpinti geriamuoju vandeniu.

Darbdavys turi užtikrinti, kad bet kuriuo metu galėtų būti suteikta pirmoji pagalba. Darbuotojai turi būti apmokyti suteikti pirmąją pagalbą nukentėjusiajam. Pirmosios pagalbos medicininės priemonės turi būti pažymėtos, gerai matomos ir lengvai pasiekiamos. Matomose vietose turi būti nurodyti gelbėjimo tarnybų telefono numeriai ir adresai.

Statybvietės ribos turi būti aiškiai matomos ir atitinkamai bei suprantamai pažymėtos.

Statybvietė turi būti įrengta vadovaujantis „Darboviečių įrengimo statybvietėse nuostatais“ ir kitais statybviečių įrengimą reglamentuojančiais dokumentais.

## 9. APRŪPINIMAS ELEKTRA, VANDENIUI IR KITAIŠ RESURSAIS

Vykdamas kapitalinio remonto darbus statybvietės aprūpinimas elektra, vandeniu ir kitais resursais sprendžiamas rangovo nuožiūra.

Elektros tiekimas galimas iš esamų elektros tinklų, ar naudojant elektros generatorius. Vanduo vežamas cisternomis, sandėliuojamas tam skirtose talpose. Nuotekoms išleisti galima naudoti esamus nuotekų tinklus, išleidžiamos nuotekos neturi būti užterštos elementais, kuriuos draudžiama pilti į nuotekų tinklus. Nesant galimybei nuotekas išleisti į esamus tinklus, nuotekos gali būti kaupiamos rezervuaruose, iš ten išvežamos asenizacinėmis ar kitomis mašinomis.

Statybos įranga ir transporto priemonės, naudojamos statybos darbams atlikti, turi būti techniškai tvarkingos, su atliktomis reikalingomis patikromis, nekelti pavojaus aplinkai ir dirbančiam personalui. Iš statyboje naudojamos technikos neturi tekėti eksploataciniai skysčiai, ar kitaip teršiama aplinka.

## 10. Bendrieji statybos darbų statybvietėje saugos, sveikatos, higienos reikalavimai ir sąlygos

Rangovas pasiruošdamas statybos darbams, turi numatyti konkrečius sprendinius bei priemones, užtikrinančias darbuotojų saugą ir sveikatą.

DOKUMENTO ŽYMUO	LAPAS	LAPŲ	LAIDA
AT-23S-2116-00-TDP-SO.AR	17	28	0

Statybvietėje turi būti užtikrinamas stabilumas ir tvirtumas. Medžiagos, įrenginiai ir kitos darbo priemonės kurių nestabilumas (judėjimas, byrėjimas ir t.t.) gali pakenkti darbuotojų saugai ir sveikatai darbe, turi būti laikomos tinkamai ir patikimai. Draudžiama lipti ant nestabilių ar netvirtų paviršių, jei nėra numatytos priemonės saugiam darbui.

Į statybvietę ir darbų vykdymo zonas neturi patekti pašaliniai asmenys. Daubos ir tranšėjos žmonių judėjimo vietose turi būti aptvertos ir atitinkamai pažymėtos, virš tranšėjų turi būti įrengti tilteliai.

Elektros paskirstymo įrenginiai turi būti įengti taip, kad nesukeltų gaisro ar sprogimo pavojaus, darbuotojai turi būti apsaugoti nuo elektros srovės poveikio, turi būti įžeminti. Transporto pravažiavimo keliai turi būti numatyti pakankamu atstumu nuo durų, vartų, pėsčiųjų perėjimų ar laiptinių.

Darbuotojams, kurie turi dėvėti darbo drabužius, turi būti įrengtos patalpos persirengimui. Į persirengimo patalpas turi būti lengvai patenkama, turi būti pakankamai erdvūs, su sėdimomis vietomis. Turi būti įrengtos rakinamos spintelės darbuotojų asmeniniams daiktams saugoti. Turi būti įrengtas reikiamas kiekis praustuvų su tekančiu vandeniu. Statybvietėje turi būti sudarytos vietos darbuotojams pavalgyti, darbuotojai turi būti aprūpinti geriamuoju vandeniu.

Darbdavys turi užtikrinti, kad bet kuriuo metu galėtų būti suteikta pirmoji pagalba. Darbuotojai turi būti apmokyti suteikti pirmąją pagalbą nukentėjusiajam. Pirmosios pagalbos medicininės priemonės turi būti pažymėtos, gerai matomos ir lengvai pasiekiamos. Matomose vietose turi būti nurodyti gelbėjimo tarnybų telefono numeriai ir adresai.

Statybvietės ribos turi būti aiškiai matomos ir atitinkamai bei suprantamai pažymėtos.

Statybvietė turi būti įrengta vadovaujantis „Darboviečių įrengimo statybvietėse nuostatais“ ir kitais statybviečių įrengimą reglamentuojančiais dokumentais.

Vietovė, kurioje numatomi statybos darbai turi būti aptverta ir saugoma. Pavojingos vietos pažymimos, įrengiami informaciniai ženklai, pėsčiųjų judėjimo zonos atsiveriamos nuo tranšėjų.

Darbuotojų poreikiams patenkinti įrengiamos laikinos buitinės patalpos. Jos skirtos laikyti darbo rūbus, darbuotojų higienai, poilsiui, mediciniam aptarnavimui ir maitinimui. Laikinių buitinių patalpų kiekį paskaičiuoja Rangovas atsižvelgdamas į darbuotojų skaičių statybos laikotarpyje.

Į persirengimo ir poilsio patalpas turi būti lengvai patenkama, turi būti pakankamai erdvūs, su sėdimomis vietomis. Persirengimo kambariai privalo būti erdvūs. Esant poreikiui turi būti įrengtos drabužių džiovinimo vietos. Persirengimo kambariuose turi būti įrengtos rakinamos spintelės darbuotojų drabužiams ir asmeniniams daiktams saugoti.

Statybvietėje turi būti sudarytos vietos darbuotojams pavalgyti, darbuotojai turi būti aprūpinti geriamuoju vandeniu.

DOKUMENTO ŽYMUO	LAPAS	LAPŲ	LAIDA
AT-23S-2116-00-TDP-SO.AR	18	28	0

Persirengimo patalpose turi būti užtikrinamas ne mažesnis kaip 100 lx, o poilsio patalpų ne mažesnis kaip 200 lx.

Darbuotojams, kurie dirba lauke, žemesnėje kaip – 10 °C temperatūroje, turi būti įrengtos poilsio patalpos, kuriose oro temperatūra, drėgnumas ir šiluminio spinduliavimo intensyvumas atitiktų higienos normose numatytus reikalavimus.

Atsižvelgiant į darbo pobūdį ir darbo higienos reikalavimus privalo būti įrengiamas reikiamas kiekis dušų. Dušų kambariai turi būti reikiamo dydžio. Jei nebūtina įrengti dušus, tai netoli darbo vietų ar persirengimo kambarių privalo būti reikiamas kiekis praustuvų su tekančiu vandeniu.

Netoli darbo vietų, poilsio ar persirengimo kambarių turi būti įrengti atskiri tualetai arba numatyta galimybė atskirai jais naudotis.

Įvykus avarijai ar gaisrui statybvietėje gaisrinės mašinos į statybvietės teritoriją patektų per esamus įvažiavimus. Statybvietėje turi būti numatytos gaisrinės priemonės t. y. skydai su pirminėmis gaisro gesinimo priemonėmis ir profilaktinės statybvietės organizavimo gaisrinės priemonės. Skydai su gaisro gesinimo priemonėmis įrengiami gerai matomose ir patogiose vietose. Įvykus gaisrui statybos aikštelėje reikia iš karto išjungti apšvietimo ir jėgos linijas ir sumažinti slėgį technologinėje įrangoje, slėginuose induose, vamzdynuose, uždaryti sklendes ir nutraukti pavojingų medžiagų tiekimą. Šiuos darbus turi atlikti Rangovo įmonės darbuotojai iki gaisrininkų atvykimo. Kiekvieną dieną baigus darbus iš darbo vietos reikia pašalinti lengvai užsidegančias medžiagas: pjuvenas, skiedras, atpjuvas, plastmasines atliekas. Kilus gaisrui skambinti priešgaisrinei gelbėjimo tarnybai (tel. Nr. 112).

Rangovas statybvietėje turi užtikrinti, kad būtų pirmosios pagalbos priemonės. Atsitikus nelaimei turi būti suteikta pirmoji pagalba. Darbuotojai turi būti apmokyti suteikti pirmąją pagalbą nukentėjusiajam. Pirmosios pagalbos medicininės priemonės turi būti pažymėtos, gerai matomos ir lengvai pasiekiamos. Matomose vietose turi būti nurodyti gelbėjimo tarnybų telefono numeriai ir adresai.

Statybvietėje įrengiami priešgaisriniai stendai. Statybų metu būtina vadovautis gaisrinės saugos taisyklėmis BGST-2010. Darbo vietos organizavimas turi užtikrinti saugų darbą. Darbuotojai turi būti parėję saugumo technikos instruktažą. Statybos aikštelėje turi būti užtikrintas: statybinių elektros įtaisų įžeminimas, mechanizmų besisukančių dalių aptvėrimas, pakankamas darbo vietų apšvietimas tamsiuoju paros metu, kenksmingų garų, dujų ar dulkių priemaišų ore nebūvimas, tinkamas statybinių medžiagų sandėliavimas, visų elektros įtaisų dalių su srove apsaugojimas tinkamais aptvarais. Visi asmenys, esantys statybvietėje, privalo dėvėti apsauginius šalmus.

Statybvietė turi būti įrengta vadovaujantis „Darboviečių įrengimo statybvietėse nuostatais“ ir kitais statyviečių įrengimą reglamentuojančiais dokumentais.

DOKUMENTO ŽYMUO	LAPAS	LAPŲ	LAIDA
	AT-23S-2116-00-TDP-SO.AR	19	28

## 11. APLINKOS IR TREČIŲJŲ ASMENŲ INTERESŲ APSAUGA

Statybos įranga ir transporto priemonės, naudojamos statybos darbams atlikti, turi būti techniškai tvarkingos, su atliktomis reikalingomis patikromis, nekelti pavojaus aplinkai ir dirbančiam personalui. Iš statyboje naudojamos technikos neturi tekėti eksploataciniai skysčiai, ar kitaip teršiama aplinka.

Pravažiavimo keliai ir praėjimo vietos turi būti švarios ir be kliūčių, esant reikalui Rangovas šias vietas prižiūri, remontuoja. Statybvietėje turi būti taikomos priemonės nuo dulkių, atliekos tinkamai rūšiuojamos, sandėliuojamos ir išvežamos į atitinkamas, atliekas priimančias organizacijas.

Darbų zonoje, visa aplinka, kuriai buvo padarytas poveikis statybos darbų metu, turi būti rekultivuota ar kitaip atstatyta į ne prastesnę būklę, nei buvo prieš pradėdant vykdyti statybos darbus.

Vykdamat statybos darbus, neturi būti sugadintas ar sunaikintas tretiesiems asmenims priklausantis turtas.

Vykdamat statybos darbus, turi būti užtikrinama, galimybė naudotis esamais inžineriniais tinklais šalia kelio gyvenantiems asmenims. Vykdamat darbus, nesugadinti, nepabloginti esamų inžinerinių statinių ir tinklų būklės.

Vykdamat statybos darbus bus naudojami triukšmą bei vibracijas sukeltiantys mechanizmai, šiuos darbus vykdyti nuo 6 iki 18 val.

## 12. DARBŲ EILIŠKUMO GRAFIKAS

Vykdamat kapitalinio remonto darbus, darbų organizavimas turi būti parenkamas toks, kad sunkiasvorė technika nepakenktų esamiems statiniams.

Statybos darbų eiliškumą Rangovas organizuoja savo nuožiūra nuo turimų gamybinių pajėgumų. Rangovo parinktas darbų organizavimas nebūtinai turi atitikti žemiau pateiktą grafiką. Visi projekte numatyti darbai numatomi atlikti šiltuoju metų laiku. Technologinės pertraukos nėra numatomos. Statybos ribojimai nėra numatomi.

Specialių reikalavimų darbų technologijai projekte nenumatoma, visi darbai turi būti atliekami laikantis normatyvinių dokumentų reikalavimų, kokybiškai, tausojant Statytojo lėšas ir gamtos išteklius.

Statybos darbų technologijos projektas privalomas statant ypatinguosius statinius, taip pat atliekant statybos darbus sudėtingomis sąlygomis, veikiančios įmonės (kito objekto) ar veikiančių inžinerinių tinklų bei susisiekimo komunikacijų teritorijose. Statybos darbų technologijos projektą rengia rangovas, arba paveda tai atlikti statinio statybos vadovui.

Statybos darbų technologijos projektui nereikalinga atlikti ekspertizę.

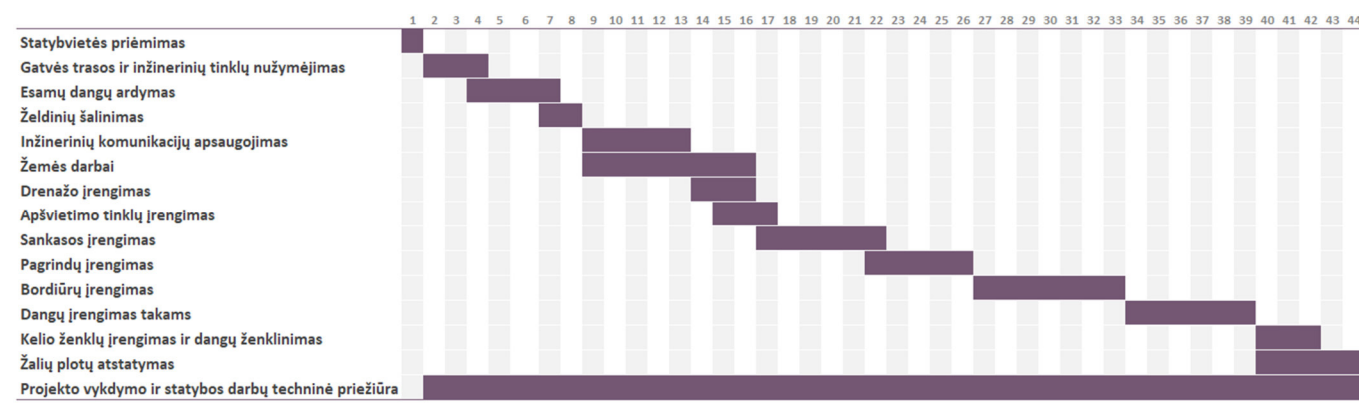
DOKUMENTO ŽYMUO	LAPAS	LAPŲ	LAIDA
	AT-23S-2116-00-TDP-SO.AR	20	28

Statybos darbų bandymai, eiliškumas ir atlikimas aprašyti projekto bendrosios dalies techninėse specifikacijose. Detaliau bandymų eiliškumas aprašomas technologijos projekte.

Statinio statybos darbus Rangovas pradėti gali gavus statybą leidžiančius dokumentus vadovaujantis STR 1.05.01:2017 „Statybą leidžiantys dokumentai. Statybos užbaigimas. Statybos sustabdymas. Savavališkos statybos padarinių šalinimas. Statybos pagal neteisėtai išduotą statybą leidžiantį dokumentą padarinių šalinimas“.

Darbus numatoma vykdyti vienu etapu, bet pageidaujant Statytojui, darbai gali būti rengiami pagal gatves, tokiu atveju būtina koreguoti darbų vykdymo grafiką.

Žemiau pateikiamas statybos darbų grafikas, čia vienas langelis 1 savaitė.



Statybos darbų grafikas tikslinimas po viešųjų pirkimų pagal sutartį, grafiką tvirtina Statytojas.

### Specialūs reikalavimai statybos darbų technologijai

Rangovas yra atsakingas už statybos darbų technologijų ir metodų parinkimą statybos darbų organizavimą taip, kad būtų išlaikyti esminiai statinio reikalavimai, aplinkos apsaugos, darbo saugos ir kiti aktualiuose LR teisės aktuose nustatyti reikalavimai.

### Pateikiamas sąrašas pagrindinių statybos mechanizmų:

- Krovininės automašinos, 4t;
- Traktoriai su krūmų smulkinimo mašina, 79 kW;
- Autosavivarčiai, 8,5t;
- Traktoriai, iki 79 kW;
- Freza asfaltbetonio dangoms su pakrovimu iki 79 kW;
- Autokranai, keliamoji galia 10 t;
- Ekskavatoriai iki 0,65 m<sup>3</sup> talpos kaušu;
- Buldozeriai iki 79 kW;
- Žolių sėjamoji, 140 AG;
- Autogreideris, iki 96 kW;
- Prikabinami volai, iki 30 t;
- Pneumovolas, min 2 t;
- Kilnojamos staklės skylių gręžimui;

DOKUMENTO ŽYMUO	LAPAS	LAPŲ	LAIDA
	AT-23S-2116-00-TDP-SO.AR	21	28

- Traktoriai su žolės pjovimo įranga, 79 kW;
- Mažosios mechanizacijos priemonės su vidaus degimo varikliais;
- Rankiniai elektropūktuvai, min 160 kg;
- Traktoriniai siurbiai, 500 aps./min;
- Savaeigis plentvolis, iki 18 t;
- Asfalto klotuvas, 55 kW;
- Asfaltbetonio klotuvas su automatiniu aukščio reguliavimu, 55 kW;
- Savaeigiai volai, iki 18 t;
- Autogudronatoriai;
- Automašinos bazėje.
- Skaldelės skirstytuvai, našumas 240 t;
- Laistymo mašinos – mechaninės šluotos, spaudimas 2,5-5,5 bar;
- Autokautuvas 3 t;
- Vibropūktuvas, vibroplokštė, min. 100 kg;
- Žvyro ir skaldos frakcijos skirstytuvai, 100 t/val.;
- Katilas su vidaus degimo varikliu, 2,25 kW;
- Vilkikas su priekaba, 24 t
- Brigadinė mašina

**Pastaba:** Statybos mechanizmai, jų charakteristikos ir jų kiekiai tikslinami rangovo rengiamame technologiniame projekte.

### 13. TECHNINĖ PRIEŽIŪRA

Techninės priežiūros vadovo (vadovų) skyrimas, pareigos, teisės aprašomos STR 1.06.01:2016 „Statybos darbai. Statinio statybos priežiūra“.

Ypatingųjų statinių statybai privaloma bendroji (bendrųjų statybos darbų) techninė priežiūra ir specialioji statybos techninė priežiūra, jeigu vykdomi specialieji statybos darbai.

Bendrąją (bendrųjų statybos darbų) techninę priežiūrą gali atlikti vienas statinio statybos techninis prižiūrėtojas (bendrosios statinio statybos techninės priežiūros vadovas) arba jo vadovaujama priežiūros grupė.

Specialiąją statinio statybos techninę priežiūrą gali atlikti vienas specialiosios statinio statybos techninės priežiūros vadovas arba jo vadovaujama priežiūros grupė.

Statybos techninės priežiūros vadovų kvalifikaciją apibrėžia STR 1.02.04:2017 „Statybos dalyvių atestavimo ir teisės pripažinimo tvarkos aprašas“.

Asmenys vykdantys statybos techninę priežiūrą turi būti atestuoti. Neatestuoti atitinkamų statybos sričių specialistai privalo turėti aukštesnįjį statybos išsilavinimą ar kitą techninį išsilavinimą (specialųjį vidurinį). Jie dirba kaip statinio statybos techninio prižiūrėtojo (bendrosios ar specialiosios statinio statybos

DOKUMENTO ŽYMUO	LAPAS	LAPŲ	LAIDA
	AT-23S-2116-00-TDP-SO.AR	22	28

techninės priežiūros vadovo) pagalbininkai ir atsiskaito jam. Statytojui (užsakovui) atsiskaito tik statinio statybos techninis prižiūrėtojas.

Statinio statybos techninis prižiūrėtojas prieš statybos pradžią iš užsakovo gauna statybą leidžiantį dokumentą arba šio dokumento išdavimo datą ir numerį, parengtą ir patvirtintą statinio projektą, statybvietės perdavimo aktą.

Dalyvauja vykdant geodezinių koordinačių, reperių, raudonųjų linijų nužymėjimą ir įtvirtinimą statybvietėje, kartu su geodezijos tarnyba patikrina, priima ir įformina aktais bei schemomis nutiestų inžinerinių tinklų ir susisiekimo komunikacijų geodezines nuotraukas.

Organizuoja ir dalyvauja užsakovui perduodant statinio statybos vadovui pagal aktą statybvietę bei joje esančių statinių, inžinerinių tinklų ir susisiekimo komunikacijų planą.

Sužinojus, kad statinio projekto sprendiniai neatitinka faktiškų statybos sąlygų arba dėl kitų priežasčių negali būti realizuojami, kreipiasi į statytoją (užsakovą), o, jam pavedus, – į statinio projektuotoją dėl projektinių sprendinių koregavimo.

Kontroliuoja, kad visi statinio projekto pakeitimai būtų atlikti nustatyta tvarka, o, jei keičiami projektiniai sprendiniai, kuriems buvo atlikta ekspertizė, informuoja statytoją (užsakovą), kad būtina atlikti statinio projekto papildomą ekspertizę.

Sustabdo statybos darbus, jei pakeisti projektiniai sprendiniai neįteisinti nustatyta tvarka.

Kontroliuoja statybos darbų normatyvinę kokybę, jų atlikimo pagal darbų technologiją nuoseklumą.

Privalo būti statybvietėje pradedant kiekvieną naują statybos darbų technologinį procesą ir jo metu ne rečiau kaip 2 kartus per savaitę.

Dalyvauja išbandant inžinerinius tinklus, inžinerines sistemas, įrenginius, konstrukcijas ir pasirašo jų priėmimo aktus. Inžinerinių tinklų, inžinerinių sistemų, įrenginių priėmimo aktus taip pat pasirašo specialiųjų statinio statybos techninių priežiūrų vadovai (kai statinyje vykdoma specialioji statinio statybos techninė priežiūra).

Kartu su rangovu rengia dokumentus, reikalingus statybai užbaigti.

Statybos techninės priežiūros laikas yra rekomendacinio pobūdžio, gali būti keičiamas atsižvelgiant į Statytojo ir Rangovo galimybes ir pajėgumus.

Statinio statybos techninės priežiūros grupės sudėtis nustatoma sudarant techninės priežiūros sutartį pagal STR 1.06.01:2016 „Statybos darbai. Statinio statybos priežiūra“ nustatyta tvarka.

Statytojas (užsakovas) ir statinio projektuotojas, vadovaudamiesi įstatymais ir STR 1.06.01:2016 reikalavimais, statinio projekto vykdymo priežiūros sutartį (toliau šiame skyriuje – Sutartis) sudaro ir pasirašo iki statinio statybos ir / ar statinio griovimo pradžios. Prie Sutarties pridedamos dokumentų kopijos, kuriose pateikiama ši informacija:

DOKUMENTO ŽYMUO	LAPAS	LAPŲ	LAIDA
AT-23S-2116-00-TDP-SO.AR	23	28	0

statinio projekto vykdymo priežiūros grupės (jei statinio projekto vykdymo priežiūrą atliks statinio projekto vykdymo priežiūros grupė) sudėtis (grupės vadovo ir narių vardai, pavardės, pareigos, dokumentų, suteikiančių teisę eiti atitinkamas pareigas, išdavimo, galiojimo datos ir numeriai). Minimalus techninių prižiūrėtojų skaičius nurodomas viešųjų pirkimų dokumentuose.

Statinio techninės priežiūros periodiškumas ir darbo apimtis išreikšta valandomis ir pateikiama pagal 18 priedo lentelę.

Viso skiriama 1715 valandos:

Stoties g. – 656 val.

Gamyklų g. – 615 val.

Sporto g. – 444 val.

DOKUMENTO ŽYMUO	LAPAS	LAPŲ	LAIDA
AT-23S-2116-00-TDP-SO.AR	24	28	0

## STATINIO STATYBOS TECHNINĖS PRIEŽIŪROS LAIKO SKAIČIAVIMAS

STR 1.04.04:2017, „Statinio projektavimas, projekto ekspertizė“  
18 priedas

### STOTIES G. – 656 VAL.

<b>STR 1.01.03:2017</b>	<b>STATINIŲ GRUPĖS PAGAL NAUDOJIMO PASKIRTĮ ATITINKANČIĄ STR 1.01.03:2017 [5.23]</b>			
<b>[5.23] punktas</b>				
8.1, 8.2	<b>KELIŲ IR GATVIŲ STATYBOS TECHNINĖ PRIEŽIŪRA</b>			
	<b>EIL. NR.</b>	<b>PAVADINIMAS</b>	<b>MINIMALUS VALANDŲ SKAIČIUS</b>	<b>PASTABOS</b>
	1	Projekto nagrinėjimas	20	
	2	Vienas kilometras kelio ar gatvės su vieno sluoksnio asfalto danga	51	Sankasos įrengimo su pralaidomis, vandens nuvedimu ir drenažais, apsauginio šalčiui atsparaus sluoksnio, šalčiui nejautraus sluoksnio įrengimo, pagrindo įrengimo ir asfalto dangos vieno sluoksnio įrengimo techninė priežiūra
	3	Viena nuovaža	132	
	5	Eismo saugumo priemonių įrengimas (vienam kilometrui kelio ar gatvės)	16	
	6	Viena sankryža	48	
	7	Dokumentacijos tvarkymas (paslėpti darbai, statybos produktų atitikties dokumentų, statybos žurnalų tvarkymas, aktų pasirašymas)	144	12 val. skirta vienam mėnesiui, valandas reikia dauginėti iš statybos trukmės (mėnesiais)
	8	Geodezinės nuotraukos tikrinimas	12	
		Užbaigimo komisija	24	
9	<b>INŽINERINIŲ TINKLŲ STATYBOS TECHNINĖ PRIEŽIŪRA</b>			
	<b>EIL. NR.</b>	<b>PAVADINIMAS</b>	<b>MINIMALUS VALANDŲ SKAIČIUS</b>	<b>PASTABOS</b>
	1	Projekto nagrinėjimas (vieno kilometro ilgio inžinerinis tinklas)	3	
	2	Inžinerinis tinklas (vieno kilometro ilgio)	6	
	3	Inžinerinio tinklo bandymai	8	

DOKUMENTO ŽYMUO	LAPAS	LAPŲ	LAIDA
AT-23S-2116-00-TDP-SO.AR	25	28	0

	4	Dokumentacijos tvarkymas (paslėpti darbai, statybos produktų atitikties dokumentų, statybos žurnalų tvarkymas, aktų pasirašymas)	144	12 val. skirta vienam mėnesiui; valandas reikia dauginti iš statybų trukmės (mėnesiais)
	5	Geodezinės nuotraukos tikrinimas (vieno kilometro ilgio)	12	
	6	Užbaigimo komisija	24	

### GAMYKLŲ G. – 615 VAL.

<b>STR 1.01.03:2017</b>	<b>STATINIŲ GRUPĖS PAGAL NAUDOJIMO PASKIRTĮ ATITINKANČIĄ STR 1.01.03:2017 [5.23]</b>			
<b>[5.23] punktas</b>				
8.1, 8.2	<b>KELIŲ IR GATVIŲ STATYBOS TECHNINĖ PRIEŽIŪRA</b>			
	<b>EIL. NR.</b>	<b>PAVADINIMAS</b>	<b>MINIMALUS VALANDŲ SKAIČIUS</b>	<b>PASTABOS</b>
	1	Projekto nagrinėjimas	31	
	2	Vienas kilometras kelio ar gatvės su vieno sluoksnio asfalto danga	77	Sankasos įrengimo su pralaidomis, vandens nuvedimu ir drenažais, apsauginio šalčiui atsparaus sluoksnio, šalčiui nejautraus sluoksnio įrengimo, pagrindo įrengimo ir asfalto dangos vieno sluoksnio įrengimo techninė priežiūra
	3	Viena nuovaža	60	
	5	Eismo saugumo priemonių įrengimas (vienam kilometrui kelio ar gatvės)	25	
	6	Viena sankryža	32	
	7	Dokumentacijos tvarkymas (paslėpti darbai, statybos produktų atitikties dokumentų, statybos žurnalų tvarkymas, aktų pasirašymas)	144	12 val. skirta vienam mėnesiui, valandas reikia dauginti iš statybos trukmės (mėnesiais)
	8	Geodezinės nuotraukos tikrinimas	12	
		Užbaigimo komisija	24	
9	<b>INŽINERINIŲ TINKLŲ STATYBOS TECHNINĖ PRIEŽIŪRA</b>			
	<b>EIL. NR.</b>	<b>PAVADINIMAS</b>	<b>MINIMALUS VALANDŲ SKAIČIUS</b>	<b>PASTABOS</b>
	1	Projekto nagrinėjimas (vieno kilometro ilgio inžinerinis tinklas)	1	
	2	Inžinerinis tinklas (vieno kilometro ilgio)	2	

DOKUMENTO ŽYMUO	LAPAS	LAPŲ	LAIDA
	AT-23S-2116-00-TDP-SO.AR	26	28

	3	Inžinerinio tinklo bandymai	8	
	4	Dokumentacijos tvarkymas (paslėpti darbai, statybos produktų atitikties dokumentų, statybos žurnalų tvarkymas, aktų pasirašymas)	144	12 val. skirta vienam mėnesiui; valandas reikia dauginti iš statybų trukmės (mėnesiais)
	5	Geodezinės nuotraukos tikrinimas (vieno kilometro ilgio)	12	
	6	Užbaigimo komisija	24	

**SPORTO G. – 4474 VAL.**

<b>STR 1.01.03:2017</b>	<b>STATINIŲ GRUPĖS PAGAL NAUDOJIMO PASKIRTĮ ATITINKANČIĄ STR 1.01.03:2017 [5.23]</b>			
<b>[5.23] punktas</b>				
8.1, 8.2	<b>KELIŲ IR GATVIŲ STATYBOS TECHNINĖ PRIEŽIŪRA</b>			
	<b>EIL. NR.</b>	<b>PAVADINIMAS</b>	<b>MINIMALUS VALANDŲ SKAIČIUS</b>	<b>PASTABOS</b>
	1	Projekto nagrinėjimas	6	
	2	Vienas kilometras kelio ar gatvės su vieno sluoksnio asfalto danga	15	Sankasos įrengimo su pralaidomis, vandens nuvedimu ir drenažais, apsauginio šalčiui atsparaus sluoksnio, šalčiui nejautraus sluoksnio įrengimo, pagrindo įrengimo ir asfalto dangos vieno sluoksnio įrengimo techninė priežiūra
	3	Viena nuovaža	12	
	5	Eismo saugumo priemonių įrengimas (vienam kilometrui kelio ar gatvės)	5	
	6	Viena sankryža	32	
	7	Dokumentacijos tvarkymas (paslėpti darbai, statybos produktų atitikties dokumentų, statybos žurnalų tvarkymas, aktų pasirašymas)	144	12 val. skirta vienam mėnesiui, valandas reikia dauginti iš statybos trukmės (mėnesiais)
	8	Geodezinės nuotraukos tikrinimas	12	
		Užbaigimo komisija	24	
9	<b>INŽINERINIŲ TINKLŲ STATYBOS TECHNINĖ PRIEŽIŪRA</b>			
	<b>EIL. NR.</b>	<b>PAVADINIMAS</b>	<b>MINIMALUS VALANDŲ SKAIČIUS</b>	<b>PASTABOS</b>
	1	Projekto nagrinėjimas (vieno kilometro ilgio inžinerinis tinklas)	1	

DOKUMENTO ŽYMUO	LAPAS	LAPŲ	LAIDA
	AT-23S-2116-00-TDP-SO.AR	27	28

	2	Inžinerinis tinklas (vieno kilometro ilgio)	2	
	3	Inžinerinio tinklo bandymai	8	
	4	Dokumentacijos tvarkymas (paslėpti darbai, statybos produktų atitikties dokumentų, statybos žurnalų tvarkymas, aktų pasirašymas)	144	12 val. skirta vienam mėnesiui; valandas reikia dauginti iš statybų trukmės (mėnesiais)
	5	Geodezinės nuotraukos tikrinimas (vieno kilometro ilgio)	12	
	6	Užbaigimo komisija	24	

DOKUMENTO ŽYMUO	LAPAS	LAPŲ	LAIDA
AT-23S-2116-00-TDP-SO.AR	28	28	0



**MARIJAMPOLĖS SAVIVALDYBĖS ADMINISTRACIJA**

TVIRTINU  
Administracijos direktorius

Karolis Podolskis

**MARIJAMPOLĖS MIESTO STOTIES, SPORTO IR GAMYKLŲ GATVIŲ  
ATKARPŲ KAPITALINIO REMONTO, ĮRENGIANT DVIRAČIŲ IR PĖSČIŲJŲ  
TAKUS, TECHNINIS DARBO PROJEKTAS**

**TECHNINĖ UŽDUOTIS**

2023 m. liepos mėn. d. Nr.

Marijampolė

<b>Eil. Nr.</b>	<b>Pavadinimas</b>	<b>Reikalavimai</b>
<b>I. Bendra informacija apie pirkimo objektą</b>		
1.	Statytojas (Užsakovas)	<i>Marijampolės savivaldybės administracija, įstaigos kodas 188769113, J. Basanavičiaus a. 1, LT-68307 Marijampolė.</i>
2.	Pirkimo objektas	<i>Marijampolės miesto Stoties, Sporto ir Gamyklų gatvių atkarpų kapitalinio remonto, įrengiant dviračių ir pėsčiųjų takus, techninis darbo projektas ir projekto vykdymo priežiūros paslaugos</i>
3.	Projekto pavadinimas	<i>Marijampolės miesto Stoties, Sporto ir Gamyklų gatvių atkarpų kapitalinio remonto, įrengiant dviračių ir pėsčiųjų takus, techninis darbo projektas</i>
4.	Statinio adresas	<i>Stoties, Sporto ir Gamyklų gatvių atkarpos Marijampolės mieste</i>
5.	Statinių grupės sudėtis	<i>Stoties, Sporto ir Gamyklų gatvių atkarpos Marijampolės mieste</i>
6.	Statinio(-ių) ar statinių grupės paskirtis ir bendrieji (techniniai ir paskirties) rodikliai	<p><i>Susisiekimo komunikacijos – gatvės. Inžinerinis statinys.</i></p> <p><i>Stoties gatvės I atkarpa, (tarp Sporto g. ir Gamyklų g.):</i></p> <p><i>1. ypatingasis statinys;</i></p> <p><i>2. remontuojamos atkarpos ilgis~ 850 m;</i></p> <p><i>Stoties gatvės II atkarpa (tarp Dariaus ir Girėno g. ir Sporto g.):</i></p> <p><i>1. ypatingasis statinys;</i></p>

Eil. Nr.	Pavadinimas	Reikalavimai
		<p>2. remontuojamos atkarpos ilgis~ 860 m;  <i>Sporto gatvės atkarpa:</i>            1. ypatingasis statinys;            2. remontuojamos atkarpos ilgis~ 1020 m;  <i>Gamyklų gatvės atkarpa:</i>            1. neypatingasis statinys;            2. remontuojamos atkarpos ilgis~ 1800 m.</p>
7.	Statinio statybos rūšis	<p><i>Stoties gatvė – kapitalinis remontas</i>  <i>Sporto gatvė – kapitalinis remontas</i>  <i>Gamyklų gatvė – kapitalinis remontas</i></p>
8.	Statinio kategorija	<p><i>Statinio kategorija:</i>  <i>Stoties gatvė – ypatingasis, gatvės kategorija B</i>  <i>Sporto gatvė – ypatingasis, gatvės kategorija C</i>  <i>Gamyklų gatvė – neypatingasis, gatvės kategorija D</i></p>
9.	Esamos statinio konstrukcijos, jų funkcinė paskirtis	<p><i>Susisiekimo komunikacijos, gatvės.</i>  <b>Stoties g.:</b>  <i>ypatingasis statinys;</i>  <i>važiuojamoji dalis – danga asfaltbetonis;</i>  <i>šaligatviai danga – betono trinkelės/ betono plytelės/ asfaltbetonis;</i>  <i>kelio plotis 27,9 m – 19,59 m, kelio dangos plotis 17,0 m – 11,87 m;</i>  <i>eismo juostos 2~4.</i>  <b>Gamyklų g. :</b>  <i>neypatingasis statinys;</i>  <i>važiuojamoji dalis danga – asfaltbetonis;</i>  <i>pėsčiųjų takas danga – betono trinkelės/ asfaltbetonis;</i>  <i>kelio plotis 25,0 m – 24,0 m, kelio dangos plotis 12,0 m – 14,0 m;</i>  <i>eismo juostos 2.</i>  <b>Sporto g.:</b>  <i>ypatingasis statinys;</i>  <i>važiuojamoji dalis – danga asfaltbetonis;</i>  <i>šaligatviai danga – betono trinkelės/ betono plytelės;</i>  <i>kelio plotis 26,3 m – 17,0 m, kelio dangos plotis 14,0 m – 7,5 m;</i>  <i>eismo juostos 2.</i></p>
10.	Duomenys apie statytojo turimus ar numatomus įsigyti įrenginius ir statybos produktus	-
11.	Lėšų dydis projekto realizavimui	-
<b>II. Perkamų paslaugų apimtis ir trukmė</b>		

Eil. Nr.	Pavadinimas	Reikalavimai
12.	Perkamų paslaugų apimtis:	<p><i>Parengti projektinę dokumentaciją vadovaujantis STR 1.04.04:2017 „Statinio projektavimas. Projekto ekspertizė“</i></p> <p><i>Bendroji;</i></p> <p><i>Pasirengimo statybai ir statybos darbų organizavimo;</i></p> <p><i>Susisiekimo;</i></p> <p><i>Elektrotechnikos;</i></p> <p><i>Vandentiekio ir nuotekų šalinimo;</i></p> <p><i>Skaičiuojamosios kainos nustatymo;</i></p> <p><i>ir kt. atsižvelgiant į reikalavimus.</i></p>
12.1.	projektavimo paslaugos	<p><i>Paskirti projekto vadovą.</i></p> <p><i>Užsisakyti prisijungimo sąlygas, parengti dviračių ir pėsčiųjų takų įrengimo projektinę dokumentaciją, ją suderinti su atsakingomis institucijomis ir inžinerinių tinklų, esančių greta projektuojamo objekto, savininkais ar valdytojais.</i></p> <p><i>Atstovauti Užsakovo interesams dėl statinio projektinės dokumentacijos parengimo sprendžiant klausimus su viešojo administravimo subjektais, savivaldos ir kitomis atsakingomis institucijomis, inžinerinių tinklų ir susisiekimo komunikacijų savininkais / valdytojais, taip pat kitais juridiniais ir fizineis asmenimis, kurių veiklos principus statybos srityje nustato LR statybos įstatymas.</i></p>
12.2.	kitos paslaugos, susijusios su projektavimo paslaugomis	<p><i>Atlikti inžinerinių tinklų ir susisiekimo komunikacijų sklypų (trasų) inžinerinius geologinius, geodezinius tyrinėjimus;</i></p> <p><i>Parengti topografinę nuotrauką;</i></p> <p><i>Statinio projektinėje dokumentacijoje pateikti inžinerinių geodezinių tyrinėjimų ataskaitą;</i></p> <p><i>Bendrąją projekto ekspertizę organizuoja Užsakovas, Projekto ekspertizės Rangovą parenka Užsakovas, Projekto vadovui pateikus techninį darbo projektą Užsakovui. Projekto rengėjas turi pataisyti statinio projektą pagal gautas bendrosios projekto ekspertizės pastabas, per protingą terminą, tačiau ne ilgiau kaip per 20 kalendorinių dienų;</i></p> <p><i>Pagal poreikį gauti inžinerinius tinklus eksploatuojančių įmonių projektavimo sąlygas bei leidimus/ sutikimus dirbti tų tinklų apsauginėje zonoje;</i></p> <p><i>Suderintą projektinę dokumentaciją įkelia į Lietuvos Respublikos statybos leidimų ir statybos valstybinės priežiūros informacinę sistemą (IS) „Infostatyba“: statybą leidžiančiam dokumentui gauti (jeigu tai reikalinga).</i></p>
12.3.	projekto vykdymo priežiūra	<p><i>Statinio projekto vykdymo priežiūros paslaugos įsigyjamoms kartu su projektavimu.</i></p> <p><i>Statinio projekto vykdymo priežiūrą (statybos metu) statinio projektuotojo pavedimu atlieka Projekto</i></p>

Eil. Nr.	Pavadinimas	Reikalavimai
		<p>rengėjas.</p> <p><i>Reikalavimai jos atlikimui:</i></p> <ul style="list-style-type: none"> <li>- atlikti projekto vykdymo priežiūros paslaugas pagal STR 1.06.01:2016 „Statybos darbai. Statinio statybos priežiūra“ reikalavimus;</li> <li>- spręsti su Projekto sprendinių įgyvendinimu susijusius klausimus;</li> <li>- tikrinti, ar statinys statomas ir/ar griauamas laikantis Projekto sprendinių, ir apie tai įrašyti į statybos žurnalą;</li> <li>- organizuoti pastebėtų Projekto klaidų taisymą; Projekto klaidų taisymas atliekamas Projekto rengėjo sąskaita;</li> <li>- atlikti Projekto (jo dalies) sprendinių pakeitimus.</li> </ul> <p><i>Užsakovo iniciatyva atsiradę Projekto (jo dalies) sprendinių keitimai atliekami Užsakovo sąskaita;</i></p> <ul style="list-style-type: none"> <li>- naujos Projekto laidos rengiamos atskira sutartimi su Užsakovu;</li> </ul> <p><i>į statybos darbų žurnalą surašyti atliktus statybos darbus, neatitinkančius Projekto sprendinių, taip pat nurodymus ir reikalavimus tiems neatitikimams ištaisyti;</i></p> <ul style="list-style-type: none"> <li>- drausti naudoti statybos produktus (statybines medžiagas, statybos gaminius, dirbinius) ir įrenginius, jei jie neatitinka Projekto (jo dalies) techninių specifikacijų, normatyvinių statybos techninių ir normatyvinių statinio saugos ir paskirties dokumentų reikalavimų, ir apie tai įrašyti į Statybos darbų žurnalą;</li> </ul>
13.	Paslaugų teikimo pradžia ir trukmė	<i>Paslaugų teikimo pradžia ir trukmė nurodyta CPO užsakyme (pirkime)</i>
<b>III. Reikalavimai projektavimo paslaugoms</b>		
14.	Projekto rengimo dokumentams taikomi teisės aktai, normatyviniai statybos techniniai dokumentai bei normatyviniai statinio saugos ir paskirties dokumentai, teritorijų planavimo dokumentai.	<p><i>Projektavimo dokumentai turi atitikti privalomųjų statinio projekto rengimo dokumentų reikalavimus. Projektinė dokumentacija turi būti parengta vadovaujantis STR 1.05.06:2017 „Statinio projektavimas, projekto ekspertizė“, STR 2.06.04:2014 „Gatvės ir vietinės reikšmės keliai. Bendrieji reikalavimai.“, Pėsčiųjų ir dviračių takų projektavimo rekomendacijos R PDTP 12, patvirtintomis Lietuvos automobilių kelių direkcijos prie Susisiekimo ministerijos direktoriaus 2012 m. spalio 10 d. įsakymu Nr. V-294 ir kitų norminių teisės aktų reikalavimus, o jais grindžiami sprendiniai suderinti su teritorijos infrastruktūros plėtra, atsižvelgti į finansavimo gaires „Lietuvos Respublikos</i></p>

Eil. Nr.	Pavadinimas	Reikalavimai
		<i>susisiekimo ministro 2023 m. balandžio 14 d. įsakymas Nr. 3-192 „Dėl 2022-2030 plėtros programos valdytojos Lietuvos Respublikos susisiekimo ministerijos susisiekimo plėtros programos regioninės pažangos priemonės Nr. 10-001-06-01-03 (RE) „Skatinti darnų judumą miestuose“ finansavimo gairių patvirtinimo“.</i>
15.	Funkciniai (paskirties) ir naudojimo (eksploataciniai) reikalavimai statiniui (statinių grupei)	<i>Pagal galiojančius statybos techninius reglamentus ir teisės aktus.</i>
16.	Aplinkosaugos, sveikatos, saugomos teritorijos ir nekilnojamosios kultūros paveldo vertybės apsaugos reikalavimai	<i>Įvertinti esamų želdinių būklę, numatyti medžių pašalinimą, apskaičiuojant kompensaciją už žalą gamtai pagal 2008 m. birželio 26 d. aplinkos ministro įsakymu Nr. D1-343 patvirtintus Želdinių atkuriamosios vertės įkainius. Vadovaujantis teisės aktais, jei reikalinga, numatyti medžių ir kitų želdinių sodinimą. Projektuojant želdinius atsižvelgti, į požemines komunikacijas, kelio ženklų matomumą, apšvietimo sistemas, kitus objektus (autobusų stoteles ir kt.), kad liktų pakankami atstumai tinkamai gatvės eksploatacijai.</i>
17.	Universaliajo dizaino principų taikymo reikalavimai	<i>Privalomas</i>
18.	Techniniai, kokybiniai (estetiniai, komforto, energinio naudingumo, triukšmo lygio ir t.t.) reikalavimai pagal statinio projekto sprendinių dalis	<i>Dviračių ir pėsčiųjų takai su apšvietimu, kurių pagrindu, dangos patvarumo ir tvirtumo parametrai užtikrintų patogų transporto priemonių ir pėsčiųjų eismo dalyvių judėjimą.</i>
18.1.	susisiekimo daliai	<p><i>Suprojektuoti dviračių ir pėsčiųjų takus Marijampolės mieste šalia gatvių:</i></p> <ol style="list-style-type: none"> <li><i>1. Šalia Stoties gatvės atkarpos (tarp Sporto ir Gamyklų gatvių), ilgis apie 850 m;</i></li> <li><i>2. Šalia Stoties gatvės atkarpos (tarp Dariaus ir Girėno bei Sporto gatvių), ilgis apie 860 m;</i></li> <li><i>3. Šalia Sporto gatvės atkarpos (tarp Stoties ir Vasaros gatvių, ilgis apie 1020 m);</i></li> <li><i>4. Šalia Gamyklos gatvės, ilgis apie 1800 m.</i></li> </ol> <p><i>Parinkti ekonomiškai naudingiausia, saugų, patogų naudotojams ir ilgaamžį takų dangos tipą, atitinkantį galiojančius statybos techninius reglamentus ir teisės aktus.</i></p>

Eil. Nr.	Pavadinimas	Reikalavimai
		<p><i>Suprojektuoti suolelių, šiukšlių dėžių ir dviračių stovų įrengimus šalia dviračių ir pėsčiųjų tako atsižvelgiant į privalomus reikalavimus;</i></p> <p><i>Numatyti saugų dviratininkų ir pėsčiųjų judėjimą takais bei skalndų ir saugų takų susijungimą su gatvėmis.</i></p> <p><i>Numatyti takų apšvietimą (įrengiant naują ar pritaikant esamą gatvių apšvietimą).</i></p> <p><i>Numatyti dviračių ir pėsčiųjų takų trasoje esančių inžinerinių tinklų išsaugojimą/ atstatymą, šulinių paaukštinimą/ pažeminimą iki dangos lygio bei šulinių liukų pakeitimą.</i></p> <p><i>Numatyti teritorijos sutvarkymą;</i></p> <p><i>Suprojektuoti vertikalių ir horizontalių ženklinių eismo sureguliuojimui;</i></p> <p><i>Rengiant projektinę dokumentaciją atkreipti dėmesį į parengtą VŠĮ Transporto kompetencijų agentūros 2022 m. juodųjų dėmių <u>žemėlapi</u> ir Marijampolės savivaldybės tarybos 2019 m. vasario 25 dienos sprendimu Nr. 1-36 patvirtintą Marijampolės darnaus judumo mieste <u>planą</u> .</i></p>
18.2.	architektūros daliai	
18.3.	konstrukcijų daliai	
18.4.	technologijos daliai	
18.5.	vandentiekio ir nuotekų šalinimo daliai	
18.6.	šildymo, vėdinimo ir oro kondicionavimo daliai	
18.7.	dujotiekio daliai	
18.8.	elektrotechnikos daliai	<p><i>Suprojektuoti dviračių ir pėsčiųjų takų apšvietimo įrenginius;</i></p> <p><i>Gauti AB Energijos skirstymo operatorius (ESO) elektros tinklų įrenginių perkėlimo (rekonstravimo) sąlygas ir parengti ESO dalies projektą (-us) dėl ESO elektros tinklų perkėlimo/išsaugojimo (priklausomai nuo ESO sąlygų reikalavimų).</i></p>
18.9.	kita	<p><i>Suprojektuoti dviračių ir pėsčiųjų takų apšvietimo įrenginius: požemines elektros kabelių linijas (KL), metalines cinkuotas atramas, šviestuvus. Šviestuvų atramos turi būti patvarios, ilgaamžiškos ir atsparios nuo galimo korozijos poveikio.</i></p> <p><i>Reikalavimai šviesos diodų modulių (LED) takų šviestuvams.</i></p> <p><i>Šviestuvai turi būti sertifikuoti pagal tarptautinius standartus. Šviestuvai turi turėti CE ir ENEC sertifikatus.</i></p>

Eil. Nr.	Pavadinimas	Reikalavimai
		<p><i>Šviestuvai su automatine pritemdymo funkcija. Su integruotais šviesos srauto pritemdymo naktį valdikliais (iš anksto suprogramuotais).</i></p> <p><i>Keičiamas LED modulis.</i></p> <p><i>Šviestuvo eksploatacijos laikas turi būti ne mažiau 100 000 val.</i></p> <p><i>Šviesos spalvinė temperatūra 4000 K ±10 %.</i></p> <p><i>Apsauga nuo viršįtampių ≥ 10 kV.</i></p> <p><i>Hermetiškumas - ne žemesnės kaip IP 66 apsaugos klasės.</i></p> <p><i>Korpusas pagamintas iš lieto aliuminio, padengtas antikorozine danga. Optinė sistemos dalis atskirta nuo maitinimo šaltinio dalies sandaria pertvara.</i></p> <p><i>Gamyklinė garantija 5 metų</i></p> <p><i>Projektuojamų 18.1 p. nurodytų takų apšvietimą užmaitinti nuo esamo gatvių apšvietimo tinklo.</i></p> <p><i>Parengti teritorijos, kurioje projektuojami apšvietimo tinklai, topografinę nuotrauką. Esant poreikiui, gauti Nacionalinės žemės tarnybos prie Žemės ūkio ministerijos Marijampolės, Kazlų Rūdos, Kalvarijos žemėtvarkos skyriaus sutikimą rengti projektinę dokumentaciją ir vykdyti darbus.</i></p> <p><i>Esant poreikiui, gauti inžinerinius tinklus eksploatuojančių įmonių projektavimo sąlygas bei leidimus/sutikimus dirbti tų tinklų apsauginėje zonoje.</i></p> <p><i>Laikytis inžinerinius tinklus eksploatuojančių įmonių išduotų sąlygų/reikalavimų.</i></p>
19.	Nurodymai sprendinių derinimui, jų pritarimui ir pan.	<p><i>Projekto sprendinius suderinti su Statytoju (Užsakovu) ir atsakingomis institucijomis bei inžinerinių tinklų, esančių greta projektuojamo objekto, savininkais ar valdytojais.</i></p>
20.	Pageidaujami ekonominiai rodikliai	<p><i>Ekonomiškai naudingiausias, tvarus ir ilgaamžis, saugus ir patogus dviratininkų ir pėsčiųjų judėjimui takų tinklas, atitinkantis galiojančius statybos techninius reglamentus ir teisės aktus.</i></p>
21.	Statinio ar statinių grupės projektavimo ir statybos eiliškumas	<p><i>Projektas bus įgyvendinamas vienu etapu.</i></p>
22.	Projektavimo procesų valdymas ir automatizacija	-
23.	Reikalavimai projekto rengimo dokumentų kalbai (-oms)	<p><i>Projektas rengiamas valstybine kalba.</i></p>
24.	Nurodymai statinio projekto dokumentų	<p><i>Projektinę dokumentaciją pateikti 2 egz. popieriuje, 1 kompl. kompiuterinėje laikmenoje PDF ir DWG formatu.</i></p>

Eil. Nr.	Pavadinimas	Reikalavimai
	komplektavimui, įforminimui ir pateikimui	
25.	Ekspertizės atlikimas	<i>Projekto ekspertizę organizuoja Statytojas (Užsakovas). Bus atliekama bendroji viso projekto ekspertizė. Projektą pagal ekspertų pateiktas pastabas (jei tokių bus), koreguoti per terminą, nurodytą CPO pagrindinėje sutartyje.</i>

#### PIRKIMO VYKDYTOJO PATEIKIAMAI DUOMENYS IR DOKUMENTAI

Etapas	Pirkimo vykdytojo pateikiami dokumentai	Lapų sk.
Projektiniai pasiūlymai	Žemės sklypo teisinės registracijos Nekilnojamojo turto registre dokumentai arba žemės sklypo nuomos (panaudos) dokumentai: 1. Gamyklų g. Valstybinės žemės panaudos sutartis 2013-03-14 Nr. 20 SUN-2/As-277. 2. Gamyklų g. Valstybinės žemės panaudos sutartis 2013-03-14 Nr. 20 SUN-3/As-275. 3. Gamyklų g. Valstybinės žemės panaudos sutartis 2013-03-14 Nr. 20 SUN-4/As-276. 4. Sporto g. Valstybinės žemės panaudos sutartis 2013-11-07 Nr. 20 SUN-147/As-1310. 5. Sporto g. Valstybinės žemės panaudos sutartis 2013-11-07 Nr. 20 SUN-144/As-1307. 6. Sporto g. Valstybinės žemės panaudos sutartis 2013-11-07 Nr. 20 SUN-146/As-1309. 7. Sporto g. Valstybinės žemės panaudos sutartis 2013-11-07 Nr. 20 SUN-145/As-1308. 8. Stoties g. Valstybinės žemės panaudos sutartis 2011-02-14 Nr. P18/2011-17/As-72.	16 lapų 8 dokumentai
	Nekilnojamojo turto registro centrinio duomenų banko išrašai: 1. Gamyklų g. Kitų inžinerinių statinių, kelio (gatvės) Registro Nr. 44/1486247. 2. Sporto g. Registro Nr. 44/1533207 3. Stoties g. Registro Nr. 44/1362613	3 lapai 4 lapai 2 lapai
	Žemės sklypų Nekilnojamojo turto registro centrinio duomenų banko išrašai: 1. Gamyklų g. Registro Nr. 44/1583722 2. Gamyklų g. Registro Nr. 44/1583721 3. Gamyklų g. Registro Nr. 44/1583723 4. Sporto g. Registro Nr. 44/1647763 5. Stoties g. Registro Nr. 44/1647088 6. Stoties g. Registro Nr. 44/1646366 7. Stoties g. Registro Nr. 44/1647089 8. Stoties g. Registro Nr. 44/2040895 9. Stoties g. Registro Nr. 44/1399742	18 lapų 9 dokumentai
	Kiti dokumentai (takų schema)	1 lapas
	Atliktos galimybių studijos, tiriamieji darbai	-

	Kiti dokumentai ir duomenys atsižvelgiant į numatomo projektuoti statinio specifiką	-
	Kiti dokumentai ir duomenys apie rengiamus projektus, galimai turinčius įtakos Projekto sprendiniams (pvz.: tuo pačiu ar panašiu metu vykdomi projektai, kurių sprendiniai ribojasi su pirkimo objekto projekto sprendiniais)	-
Techninis darbo projektas	<b>Projektiniai pasiūlymai (su visais prie projektinių pasiūlymų nurodytais dokumentais)</b>	+
	Ištrauka (brėžinys) iš patvirtinto teritorijų planavimo dokumento ir sprendimas apie šio dokumento patvirtinimą	-
	Statinio teisinės registracijos Nekilnojamojo turto registre dokumentai arba statinio nuomos (panaudos) dokumentai	-
	Planuojamos ūkinės veiklos poveikio aplinkai vertinimo dokumentai (jeigu jie parengti, kitu atveju užsakomi)	-
	Planuojamos ūkinės veiklos poveikio visuomenės sveikatai vertinimo dokumentai (jeigu jie parengti, kitu atveju užsakomi)	-
	Sklypo ir inžinerinių statinių už sklypo ribų geodeziniai tyrinėjimai, topografija (jeigu jie parengti, kitu atveju užsakomi)	-
	Sklypo ir inžinerinių statinių geologiniai tyrinėjimai (jeigu jie parengti, kitu atveju užsakomi)	-
	Prisijungimo prie elektros energijos, šilumos, vandens tiekimo ir nuotekų šalinimo, dujotiekio, elektroninių ryšių ir kitų inžinerinių tinklų bei susisiekimo komunikacijų sąlygos	-
	Specialieji reikalavimai: 1) specialieji architektūros reikalavimai	-
	2) specialieji paveldosaugos reikalavimai kultūros paveldo vertybei ar jos teritorijai, kultūros paveldo statiniui ar kultūros paveldo teritorijoje esančiam statiniui	-
	3) specialieji saugomos teritorijos tvarkymo ir apsaugos reikalavimai	-
	Žemės sklypo ir (ar) statinio bendrasavininkų sutikimai	-
	Duomenys apie perkančiosios organizacijos pasirinktus ar turimus įrenginius ir statybos produktus	-
	Bendradarbiavimo sutartys (reikalingos tokiais atvejais, kai projektas bus vykdomas ne vien Statytojui (Užsakovui), bet ir kitam savininkui priklausančiame žemės sklype arba kai projektuojamas statinys priklauso ne vien Statytojui (Užsakovui), bet ir kitam savininkui, pvz.: Savivaldybei ir Lietuvos automobilių kelių direkcijai prie Susisiekimo ministerijos; Savivaldybei ir AB „Lietuvos geležinkeliai“ ir pan.)	-
	Servitutinės sutartys	-
Darbo projektas	Techninis projektas(su visais prie projektinių pasiūlymų ir techninio projekto nurodytais dokumentais)	-
	Techninio projekto bendrosios ekspertizės aktas	-
	Kiti dokumentai	-
	Statybą leidžiantis dokumentas	-

## REIKALAVIMAI PROJEKTAVIMO PASLAUGŲ SUTEIKIMO REZULTATUI

Projektavimo etapas	Projektuotojo pateikiami dokumentai
Prieš projektavimą	Aiškinamasis raštas, kuriame nurodoma statinio kapitalinio remonto vieta, statinio pagrindinė naudojimo paskirtis, statinio techniniai ir paskirties

	rodikliai, statybos rūšis, projektuojamų remontuoti statinių, paaiškinami ir pagrindžiami projektinių pasiūlymų sprendiniai.
	Grafinė dalis (brėžiniai)
	Projektinių pasiūlymų vaizdinė informacija
Techninis darbo projektas	Pateikiami bendri duomenys, aiškinamieji raštai ir sprendinių planai ir schemas, sąnaudų žiniaraščiai ir techninės specifikacijos, parengti vadovaujantis STR 1.04.04:2017 „Statinio projektavimas, projekto ekspertizė“ reikalavimais ir kitais norminiais teisės aktais.
Projekto vykdymo priežiūra	Atlikti projekto vykdymo priežiūros paslaugas pagal STR 1.06.01:2016 „Statybos darbai. Statinio statybos priežiūra“ reikalavimus

Aplinkotvarkos ir infrastruktūros skyriaus vedėja

Roberta Kelertienė

Ingrida Stadalienė, 8 343 90045, [ingrida.stadaliene@marijampole.lt](mailto:ingrida.stadaliene@marijampole.lt)



STATYBOS PRODUKCIJOS  
SERTIFIKAVIMO CENTRAS

Valstybės įmonė Statybos produkcijos sertifikavimo centras, įmonės kodas 110068926, Linkmenų g. 28, LT-08217 Vilnius

# KVALIFIKACIJOS ATESTATAS

Nr.38708

**Marius Kazakevičius**



Suteikta teisė eiti ypatingojo statinio projekto vadovo ir ypatingojo statinio projekto vykdymo priežiūros vadovo pareigas.

Statiniai: susisiekimo komunikacijos (keliai, gatvės), taip pat minėti statiniai, esantys kultūros paveldo objekto teritorijoje, jo apsaugos zonoje, kultūros paveldo vietovėje.



Direktorius

Valdemaras Gauronskis

22414

Išduotas 2018 m. gruodžio 13 d.

KOPIJA TYKRA

Pirmą kartą išduotas 2018 m. lapkričio 14 d.

Kvalifikacijos atestatų registras skelbiamas [www.spsc.lt](http://www.spsc.lt)

**Marius Kazakevičius**  
Projekto vadovas

Kvalif. atestato Nr. 38708



STATYBOS PRODUKCIJOS  
SERTIFIKAVIMO CENTRAS

Valstybės įmonė Statybos produkcijos sertifikavimo centras, įmonės kodas 110068926, Linkmenų g. 28, LT-08217 Vilnius

# KVALIFIKACIJOS ATESTATAS

Nr.37607

**Rūta Akučkaitė**

Suteikta teisė eiti ypatingojo statinio projekto dalies vadovės ir ypatingojo statinio projekto dalies vykdymo priežiūros vadovės pareigas.

Statiniai: susisiekimo komunikacijos (keliai, gatvės), taip pat minėti statiniai, esantys kultūros paveldo objekto teritorijoje, jo apsaugos zonoje, kultūros paveldo vietovėje.

Projekto dalys: konstrukcijų, susisiekimo, pasirengimo statybai ir statybos darbų organizavimo, statybos skaičiuojamosios kainos nustatymo.

Direktorius



Valdemaras Gauronskis

KOPIJA TIKRA

Išduotas 2021 m. balandžio 19 d.

Pirmą kartą išduotas 2017 m. rugsėjo 26 d.

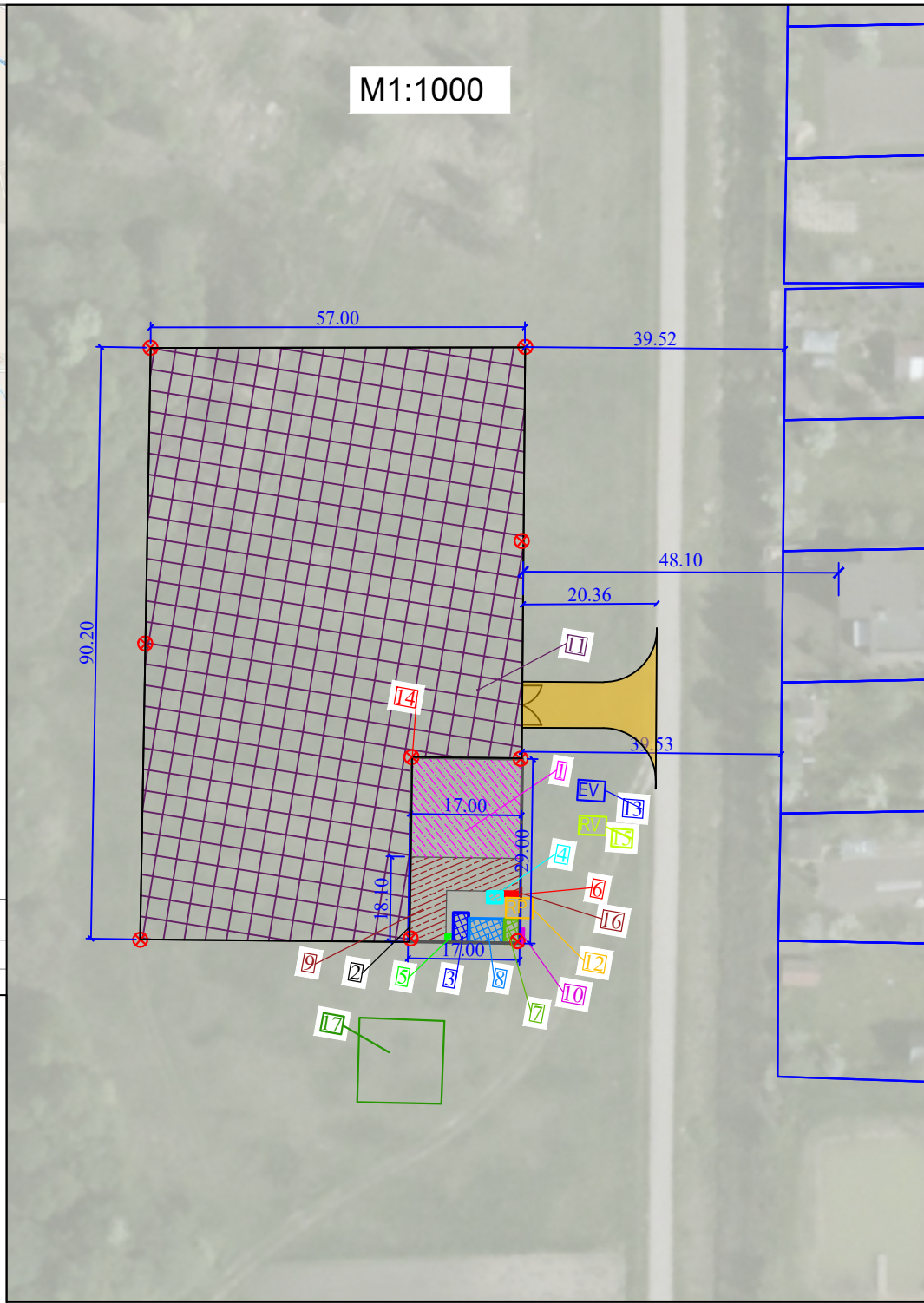
Marius Kazakevičius  
Projekto vadovas  
Kvalif. atestato Nr. 38708

Kvalifikacijos atestatų registras skelbiamas [www.spsc.lt](http://www.spsc.lt)

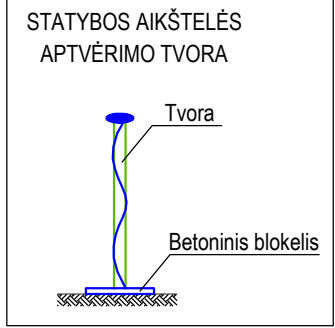
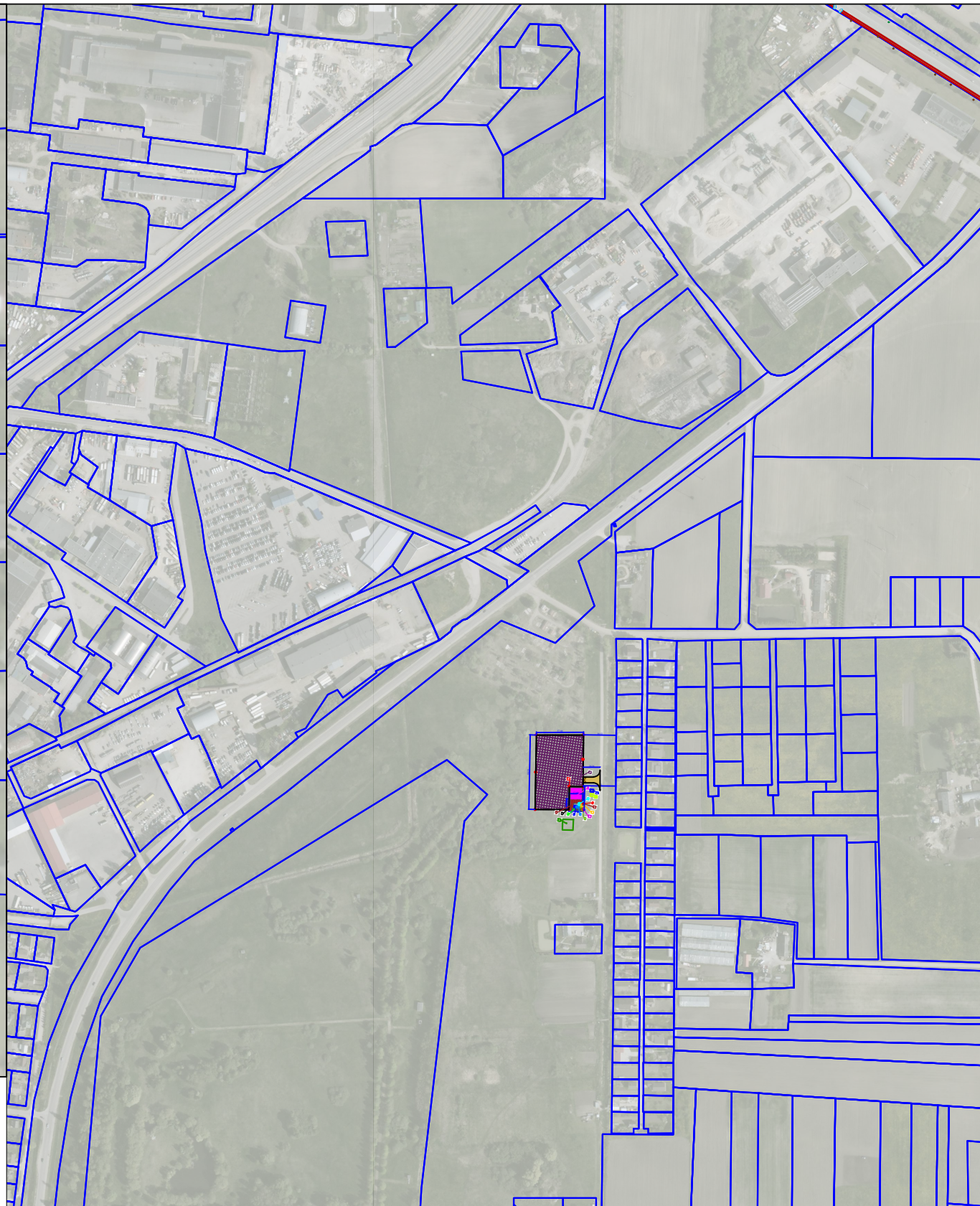
26390



Objekto vieta



M1:1000



Sutartiniai žymėjimai

	Kelio ašis
	Siūloma statybvietės vieta

- Sutartiniai žymėjimai
1. Laikina mechanizmų (ekskavatoriaus, buldozerio, krano sotvėjimo aikštelė)
  2. Aptvėrimas laikina tvora
  3. Laikinas statybos vadovų pastatas
  4. Laikinos sargo patalpos
  5. Laikini šiukšlių konteineriai pritaikyti rūšiojimui
  6. Laikini priešgaisriniai skydai su rūkymo vieta
  7. Laikini lauko tualetai (bio variantas)
  8. Laikinos darbininkų buitinės patalpos
  9. Laikina automobilių stovėjimo aikštelė
  10. Laikina elektros paskirstymo spinta
  11. Statybinių medžiagų sandėliavimo zona (4730 m<sup>2</sup>)
  12. Ratų plovimo punktas
  13. Evakuacijos vieta
  14. Laikinas apšvietimas
  15. Rūkymo vieta
  16. Informacinis stendas
  17. Grunto sandėliavimo vieta (165 m<sup>2</sup>)

- Pastabos:
1. Statyvietės schema orientacinio pobūdžio ir privalo būti tikslinama pagal rangovo poreikius;
  2. Statybų transporto priemonių maršrutai, judėjimo, stovėjimo ir darbo schemas pateikiamos statybos darbų technologijos projekte išaiškėjus rangovui (jo mechanizmams ir t.t.).
  3. Baigus statybos darbus atstatyti buvusį gerbuvį.
  4. Vykdamat gatvės darbus Rangovas savo nuožiūra vadovaudamasis Automobilių kelių darbo vietų aptvėrimo ir eismo reguliavimo taisyklėmis T DVAER 12 pasirenka aptvėrimo būdą - tipines eismo organizavimo schemas TES KI/1, TES KI/2, TES KI/3, TES KI/4, TES KI/5, TES KI/6, TES KI/9.
  5. Laikinas kelio užtvėrimas pagal pateiktą schemą gali būti naudojamas tik suderinus su Statytoju. Įrengiant pralaidas rekomenduojama naudotis "Automobilių kelių darbo vietų aptvėrimo ir eismo reguliavimo taisyklių T DVAER 12" tipine eismo schema TES KI/9.
  6. Darbų zona pagal situaciją turi būti apstatyta kelio ženklais, informuojančiais apie darbus ir eismo ribojimus.
  7. Kelio ženklas Nr. 642 gyvenvietėje turi būti statomas 50-100 m atstumu prieš sankryžą (apylankos pradžia).
  8. Kelio ženkluose Nr. 624 apylankos kelio trajektorija neatkartojama.

0	2024	Statybos leidimui, konkursui			
LAIDA	IŠLEIDIMO DATA	LAIDOS STATUSAS. KEITIMO PRIEŽASTIS (JEI TAIKOMA)			
KVAL. PATV. DOK. NR.	 Žirmūnų g. 139, Vilnius Tel. (8-5) 2728334, Faks. (8-5) 2031280		STATINIO PROJEKTO PAVADINIMAS Marijampolės miesto Stoties, Sporto ir Gamyklų gatvių atkarpų kapitalinio remonto, įrengiant dviračių ir pėsčiųjų takus, techninis darbo projektas ir projekto vykdymo priežiūros paslaugos		
38708	PV	Marius Kazakevičius	STATINIO NUMERIS IR PAVADINIMAS, DOKUMENTO PAVADINIMAS		
37607	PDV	Rūta Akučkaitė	00-Keliai, gatvės Statybos aikštelės principinė schema		
LT		STATYTOJAS IR (ARBA) UŽSAKOVAS Marijampolės savivaldybės administracija	DOKUMENTO ŽYMUO AT-23S-2116-00-TDP-B.01	M1:500	
			LAIDA	LAPAS	LAPŲ
			0	1	1