

TVIRTINU:

Statytojo atstovas

STATINIO PROJEKTAVIMO TECHNINĖ UŽDUOTIS

Architektūros ir teritorijų planavimo
slėptas vadėjas

Artūras Pališkovičius

2024 12 30

| | |
|----------------------------|--|
| UŽSAKOVAS (STATYTOJAS) | Joniškio rajono savivaldybės administracija, į. k. 288712070, Livonijos g. 4-1, Joniškis. Tel. +370 426 69 142, +370 612 95520 |
| PROJEKTO PAVADINIMAS | Pėsčiųjų – dviračių tako statyba Joniškio mieste |
| PROJEKTUOTOJAS | Parenkamas konkurso būdu |
| STATINIŲ GRUPĖS | Inžineriniai statiniai Susisiekimo komunikacijų statiniai. |
| STATYBOS ADRESAS | Joniškio miestas (Vilniaus g., Turgaus g., Šiaulių Senoji g., Saulės g., Respublikos g.). Tikslesnės vietos nurodytos priede. |
| PROJEKTO STADIJA | Statinio projektui privaloma gauti statybą leidžiantį dokumentą. Statinio projektas rengiamas dviem etapais: - pirma rengiami projektiniai pasiūlymai, pagal kuriuos išduodamas statybą leidžiantis dokumentas - antra rengiamas techninis darbo projektas. |
| PROJEKTO ETAPAVIMAS | Kadangi statybos darbai gali būti atliekami etapais, reikalinga suprojektuoti statybos darbus taip, kad juos būtų galima atlikti etapais, paskaičiuojant kiekvienam etapui atskirai atliekamų darbų kainą ir medžiagų sąnaudas. Preliminariai etapai išskiriami taip: I etapas: Pėsčiųjų – dviračių tako statyba Joniškio mieste: Vilniaus g. II etapas: Pėsčiųjų – dviračių tako statyba Joniškio mieste: Turgaus g., Šiaulių Senoji g., Saulės g., Respublikos g. III etapas: Pėsčiųjų – dviračių tako statyba Joniškio mieste: Saulės g. Projektuotojas atlieka statinio projekto vykdymo priežiūrą, kuri apima projekte numatytų darbų priežiūrą, nustatytą Statybos įstatyme ir STR, projekto vykdymo priežiūros vadovams projekto vykdymo priežiūros metu lankantis darbų vietoje viso statinio statybos laikotarpio metu. |
| STATYBOS RŪŠIS | Nauja statyba |
| STATINIO KATEGORIJA | Neypatingas statinys |
| PAGRINDAS PROJEKTAVIMUI | 1. Sutartis. 2. Statinio projektavimo techninė užduotis. 3. Privalomieji projektavimo dokumentai. |
| STATYBOS RANGOVAS | Parenkamas konkurso būdu |

| | |
|---|---|
| <p>PROJEKTUOJAMOS TERITORIJOS APIBŪDINIMAS</p> | <p>Pridedamas priedas Nr. 1. Projektuojamos teritorijos preliminarios ribos ir fotofiksacija.</p> |
| <p>PAGRINDINIAI SPRENDINIAI</p> | <p>I ETAPAS (*Preliminarus ilgis 910 m.):</p> <p>Vilniaus g. (dešinėje gatvės pusėje važiuojant iš Joniškio m. į Šiaulių m):</p> <p>Vietoje faktiškai esamo, bet nekilnojamojo turto registre neregistruoto statinio (pėsčiųjų dviračių tako) (*Preliminarus ilgis 450 m.) įrengiamas pėsčiųjų ir dviračių takas. Tako pradžia Vilniaus g. – Stoties g. sankryža. Tako pabaiga ties sklypo, esančio adresu Vilniaus g. 60 riba.</p> <p>Vilniaus g. (kairėje gatvės pusėje važiuojant iš Joniškio m. į Šiaulių m):</p> <p>Vietoje faktiškai esamo, bet nekilnojamojo turto registre neregistruoto statinio (pėsčiųjų dviračių tako) (*Preliminarus ilgis 460 m.) įrengiamas pėsčiųjų ir dviračių takas. Tako pradžia Kaštonų g. Tako pabaiga ties sklypo, esančio adresu Vilniaus g. 47 C riba. Šioje vietoje takas įrengiamas link Vilniaus gatvėje esančios pėsčiųjų perėjos ir sklype Vilniaus g. 47 C (iki įvažiavimo į PC „Norfa“).</p> <p>II ETAPAS:</p> <p>Turgaus g. - Šiaulių Senoji g. - Saulės g. - Respublikos g. (*Preliminarus ilgis 1470 m.):</p> <p>Projektuojamas naujas pėsčiųjų ir dviračių takas. Tako pradžia nuo žemės sklypo, esančio adresu Turgaus g. 3, ribos pradžios. Takas įrengiamas iki Turgaus g. – Šiaulių Senosios g. sankryžos. Toliau takas tiesiamas Šiaulių Senąja gatve iki sankryžos su Saulės gatve. Šioje sankryžoje takas įrengiamas link Melioratorių aikštės (gyvenamųjų daugiabučių namų kvartalas) ir sujungiamas su kvartale esančiu taku (takas yra prie Malūno gatvės esančios atliekų konteinerių aikštelės). Nuo Šiaulių Senosios gatvės ir Saulės gatvės sankryžos takas įrengiamas iki Saulės g. ir Respublikos g. sankryžos. Šioje vietoje įrengiama pėsčiųjų perėja. Toliau takas tiesiamas Respublikos gatve, sujungiant taką su Pašvitinio gatvėje esančiu taku.</p> <p>III ETAPAS (*Preliminarus ilgis 490 m.):</p> <p>Projektuojamas naujas pėsčiųjų ir dviračių takas. Takas įrengiamas nuo Saulės g. – Respublikos g. sankryžos per Saulės gatvę sujungiant taką su Pašvitinio gatvėje esančiu taku. (*Preliminarus ilgis 490 m.)</p> <p>Papildomi sprendiniai Turgaus g. :</p> <ol style="list-style-type: none"> 1. Turgaus g. 5 yra sklypas, kuriame yra Joniškio miesto turgavietė. Šioje teritorijoje susiduriama su sekančiomis problemomis: 2. Neužtikrinamas eismo dalyvių (vairuotojų, pėsčiųjų, dviratininkų) saugumas. Turgavietės veikimo dienomis pastebimas chaotiškas eismo dalyvių elgesys: automobiliai statomi tam nepritaikytose vietose, pėstieji ir dviratininkai juda neprognuojamai. 3. Turgavietės aplinka neestetiška: vietomis nėra dangos, vietomis automobiliai statomi ant vejų. <p>Sprendžiant šias problemas būtina:</p> |

1. Suprojektuoti automobilių stovėjimo aikštelę žemės sklype, adresu Turgaus g. 5 B. Šalinami želdiniai, įrengiami pagrindai ir kieta danga. Įrengiamas ženklavimas ir žymėjimas.
2. Sutvarkyti turgavietės prieigas prie Turgaus gatvės. Tam numatyti vietų kurios neturi dangos asfaltavimą. Taip pat numatyti želdynų pertvarkymą (senų želdynų panaikinimą, naujų želdynų įrengimą, galima įrengti poilsio vietas numatant suoliukus ir staliukus).
3. Įrengti pėsčiųjų perėją.
4. Kelio ženklais riboti automobilių statymą iš abiejų Turgaus gatvės pusių, atkarpoje nuo žemės sklypo, esančio adresu Turgaus g. 3 iki žemės sklypo, esančio adresu Turgaus g. 7.

Bendros nuostatos:


1. Takus projektuoti laikantis Dviračių ir pėsčiųjų eismo infrastruktūros planavimo ir projektavimo taisyklių nuostatų;
2. Pėsčiųjų ir dviračių tako plotis 2,5 metro. Išimtiniais atvejais takas gali būti siaurinamas.
3. Dviračių takas numatomas asfalto dangos, pėsčiųjų takas trinkelio dangos. **Vilniaus g. atkarpose dangas parinkti derinant prie Vilniaus g. tęsinuose esančių takų dangų.**
4. Reikalavimas trinkelio dangai – trinkelės be nuožulnų.
5. Numatomas atitinkamas tako ženklavimas naujais ženklais (vertikalūs ir horizontalūs). Taip pat numatyti esamų kelio ženklų perkėlimą (pagal poreikį).
6. Numatomi vandens surinkimo ir nuvedimo sprendiniai. Nesant miesto centralizuotų vandens surinkimo ir nuvedimo inžinerinių tinklų, prioritetas teikiamas vandens nuvedimui į žaliąsias zonas, o ne į šalia esančias gatves.
7. Numatomi takų apšvietimo sprendiniai. Daugumoje teritorijų pro kurias numatoma tiesi takus yra atramos ir elektros kabelių linijos bei gatviniai šviestuvai. Būtina įvertinti ar esami šviestuvai užtikrins numatomų takų apšvietimą. Esant galimybei išnaudoti esamus gatvės šviestuvus, naujo apšvietimo nenumatyti. Vietose, kuriose nėra gatvės šviestuvų ar šviestuvų kiekis, tankis ir atstumas iki numatomo tako projektuoti naują tako apšvietimą. Galima alternatyva: numatyti atramas ir šviestuvus „be kabelių“ t. y. šviestuvai su saulės energijos panelėmis ir akumuliatoriais (po žeme). Siūlyti racionalius ir ekonomiškus apšvietimo sprendinius. Apšvietimo sistemos valdymas turi būti paprastas ir praktiškas.
8. Įvertinti projektuojamoje teritorijoje esančius inžinerinius tinklus (vandentiekio tinklai, buitinių ir lietaus nuotekų tinklai, elektros tinklai, dujotiekio tinklai, šilumos tinklai, ryšių tinklai, elektros energijos tinklai ir kt.), atramas bei šulinius. Esant poreikiui (pagal gautas prisijungimo sąlygas) numatyti šių tinklų iškėlimo ir / ar apsaugojimo sprendinius. **Nesant galimybių iškelti ir ar apsaugoti esamų inžinerinių tinklų, atramų ar šulinių galima keisti tako vietą t. y. takas gali būti projektuojamas kitoje gatvės pusėje ir pan.**
9. Inžinerinių tinklų šuliniai, patenkantys į projektuojamų dangų plotą, pakeliami iki projekcinio dangų aukščio. Seni dangčiai keičiami naujais. Jei esami dangčiai yra geros būklės ir tinkami eksploatuoti, tai juos galima palikti (suderinus su tinklų savininkais).
10. Numatyti dviračių stovėjimo vietas prie Turgavietės.
11. Numatyti keletą poilsio aikštelių (su suoliukais ir šiukšliadėžėmis).
12. Numatyti važiuojamosios dalies kirtimo vietų sprendinius ruožuose tarp sankryžų.
13. Numatyti teritorijoje esančių menkaverčių krūmų bei sąžalynų kirtimą. Sveikus ir saugotinus medžius siekiama išsaugoti. Esant galimybei numatyti saugotinus, sveikų medžių persodinimą. Nesant galimybei

| | |
|---|---|
| | <p>medžių išsaugoti, numatyti medžių kirtimą ir ar intensyvų genėjimą.</p> <p>14. Dalyje teritorijos yra ženklūs reljefo (žemių) peraukštėjimai (pvz. atkarpa nuo Kaštonų g. iki Turgaus g.). Numatyti sprendinius.</p> <p>15. Dalyje teritorijos (dalyje Vilniaus g., Respublikos g., Saulės g.) yra gilus vandens surinkimo griovys. Numatyti sprendinius, užtikrinančius, kad nutiesus taką būtų užtikrintas aplinkinių teritorijų drenažas.</p> |
| KITOS PROJEKTAVIMO SĄLYGOS | <ol style="list-style-type: none"> 1. Projektuotojas organizuoja (ir apmoka) būtinų tyrimų, tokių kaip: topografiniai, inžineriniai geodeziniai, inžineriniai geologiniai atlikimą. Pažymime, kad projektuojama teritorija nepatenka į saugomas teritorijas, tad archeologinių žvalgymų ar tyrimų atlikti nereikia. 2. Projektuotojas atlieka procedūras susijusias su visuomenės informavimo apie numatomą statinių projektavimą ir visuomenės dalyvavimo svarstant statinių projektinius pasiūlymus, procedūras (STR Statinio projektavimas. Statinio ekspertizė nustatyta tvarka). 3. Projektuotojas išsiima visas būtinas prisijungimo sąlygas, specialiuosius reikalavimus (jeigu reikia). 4. Projektuotojas techninį darbo projektą pateikia ekspertizės rangovams (ekspertizės rangovą parenka Užsakovas), ištaiso projektą pagal ekspertizės metu gautas privalomas pastabas ir pakartotinai pateikia projektą ekspertizės rangovui, gauna projekto įvertinimą, kad projektas atitinka esminius statinio projekto reikalavimus ir jį galima tvirtinti. 5. Projektuotojas gauna statybą leidžiantį dokumentą (pagal įgaliojimą). 6. Techninio darbo projekto sprendimai turi būti ekonomiškai pagrįsti ir racionalūs. Parengtas projektas turi būti tokios sudėties bei apimties, kad pagal jį būtų galima teisėtai atlikti statybos darbus ir tinkamai (pagal jo funkcinę paskirtį) naudoti objektą. |
| PROJEKTUOJANT VADOVAUTIS | <p>LR Statybos įstatymu; STR 1.04.04:2017 „STATINIO PROJEKTAVIMAS, PROJEKTO EKSPERTIZĖ“ LR Susisiekimo ministro 2024 m. lapkričio 26 d. įsakymu Nr. 3-415 patvirtintomis Dviračių ir pėsčiųjų eismo infrastruktūros planavimo ir projektavimo taisyklėmis; Kelių techniniais reglamentavimais bei kitais teisės aktais reglamentuojančiais statybą, projektavimą, saugą.</p> |
| TECHNINĖS DOKUMENTACIJOS PATEIKIMAS | <p>Statytojui perduodama projektinių pasiūlymų dokumentacija – 1 egz. (pdf.) formate. Kartu perduodami ir DWG (ar analogiški) e. failai, kurie yra palaikomi CAD (ar analogiškos) programinės įrangos. Perduodama dokumentacija turi atitikti visus STR 1.04.04:2017 „Statinio projektavimas, projekto ekspertizė“ reikalavimus.</p> <p>Statytojui perduoti 2, nustatyta tvarka parengto ir visose suinteresuotose institucijose suderinto, techninio darbo projekto egzempliorius (popierinius) + 1 egz., skaitmeninėje laikmenoje. Kartu perduodami ir projekto DWG (ar analogiški) e. failai, kurie yra palaikomi CAD (ar analogiškos) programinės įrangos.</p> |
| UŽSKOVO PATEIKIAMO PRIEDAI | <ol style="list-style-type: none"> 1. Priedas Nr. 1. Projektuojamos teritorijos preliminarios ribos ir fotofiksacija. |
| <p>Pastaba. Užsakovas turi teisę projektavimo metu nežymiai koreguoti techninę užduotį (atsisakyti užduotyje nurodyto sprendinio arba įtraukti naują sprendinį).</p> | |

Priedas Nr.1 projektuojamos teritorijos preliminarios ribos



SUTARTINIAI ŽENKLAI

 - Teritorijos, kuriose numatoma įrengti naujus pėsčiųjų ir dviračių takus
(planuojamų takų ilgis apie 2870 m)

Preliminariai etapai išskiriami taip:

I etapas: Pėsčiųjų – dviračių tako statyba Joniškio mieste, Vilniaus g. (ilgis apie 910 m)


II etapas: Pėsčiųjų – dviračių tako statyba Joniškio mieste, Turgaus g., Šiaulių Senoji g., Saulės g., Respublikos g. (ilgis apie 1470 m)

III etapas: Pėsčiųjų – dviračių tako statyba Joniškio mieste, Saulės g. (ilgis apie 490 m)

Pėsčiųjų – dviračių tako statyba Jonišio mieste I etapas



SUTARTINIAI ŽENKLAI

-  - Teritorijos, kuriose numatoma įrengti naujus pėsčiųjų ir dviračių takus (planuojamų takų ilgis apie 910 m)

Pėsčiųjų – dviračių tako statyba Jonišio mieste, Vilniaus g. (ilgis apie 910 m)

Pėsčiųjų – dviračių tako statyba Jonišchio mieste II etapas



SUTARTINIAI ŽENKLAI


- - Teritorijos, kuriose numatoma įrengti naujus pėsčiųjų ir dviračių takus (planuojamų takų ilgis apie 1470 m)

II etapas: Pėsčiųjų – dviračių tako statyba Jonišchio mieste, Turgaus g., Šiaulių Senoji g., Saulės g., Respublikos g. (ilgis apie 1470 m)

Pėsčiųjų – dviračių tako statyba Jonišio mieste III etapas



SUTARTINIAI ŽENKLAI

-  - Teritorijos, kuriose numatoma įrengti naujus pėsčiųjų ir dviračių takus (planuojamų takų ilgis apie 490 m)

I ETAPAS

Vilniaus g. (dešinėje gatvės pusėje važiuojant iš Jonišio m. į Šiauliu m): Tako pradžia Vilniaus g. – Stoties g. sankryža. Tako pabaiga ties sklypo, esančio adresu Vilniaus g. 60 riba.



**Dalis Stoties g. – Vilniaus g. atkarpos.*



**Dalis Stoties g. – Vilniaus g. atkarpos.*



**Dalis Vilniaus g. atkarpos.*



**Dalis Stoties g. – Vilniaus g. atkarpos.*

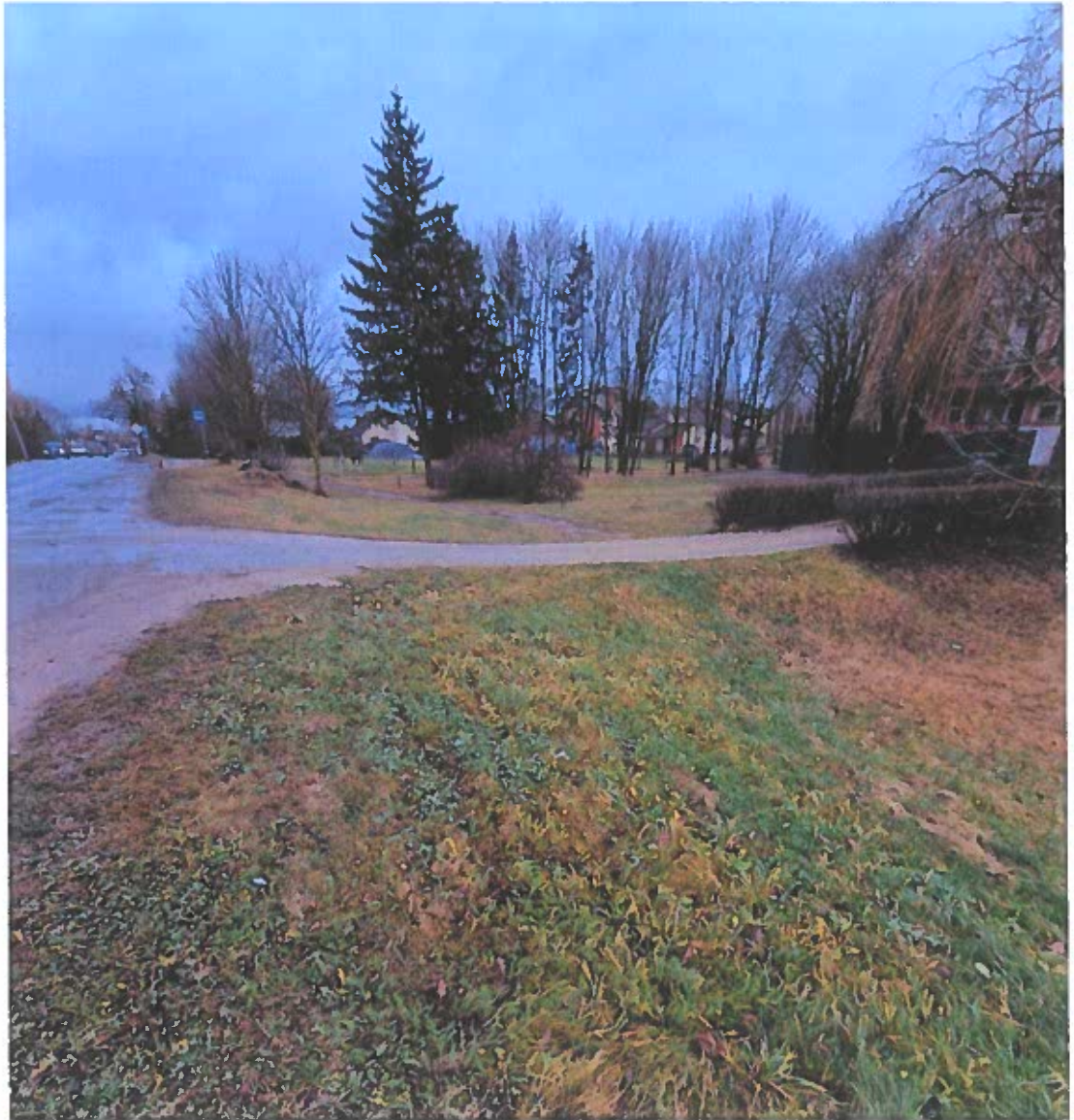
Vilniaus g. (kairėje gatvės pusėje važiuojant iš Jonišio m. į Šiaulių m): Tako pradžia Kaštonų g.
Tako pabaiga ties sklypo, esančio adresu Vilniaus g. 47 C riba.



**Dalis Kaštonų g. – Vilniaus g. atkarpos.*



**Dalis Vilniaus g. atkarpos.*



**Dalis Vilniaus g. atkarpos (prie Vilniaus g. 47 C ribos. Šioje vietoje takas įrengiamas link Vilniaus gatvėje esančios pėsčiųjų perėjos ir sklype Vilniaus g. 47 C (iki įvažiavimo į PC „Norfa“).*



**Dalis Vilniaus g. atkarpos (prie Vilniaus g. 47 C ribos. Šioje vietoje takas įrengiamas link Vilniaus gatvėje esančios pėsčiųjų perėjos ir sklype Vilniaus g. 47 C (iki įvažiavimo į PC „Norfa“).*



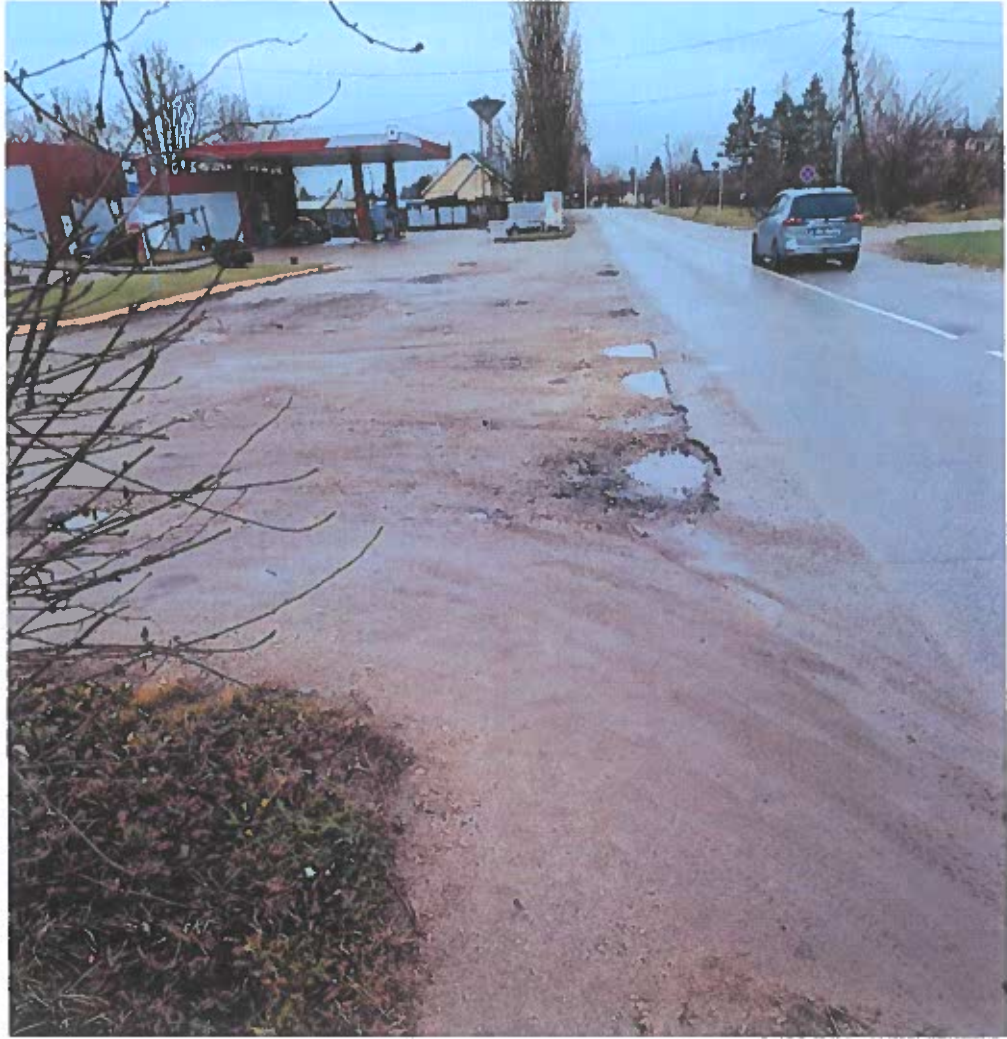
**Dalis Vilniaus g. atkarpos (prie Vilniaus g. 47 C ribos. Šioje vietoje takas įrengiamas link Vilniaus gatvėje esančios pėsčiųjų perėjos ir sklype Vilniaus g. 47 C (iki įvažiavimo į PC „Norfa“).*

II ETAPAS:

Turgaus g. - Šiaulių Senoji g. - Saulės g. - Respublikos g.



**Turgaus g. atkarpa (tako pradžia)*



**Turgaus g. atkarpa*



**Turgaus g. atkarpa (vieta prie turgavietės)*



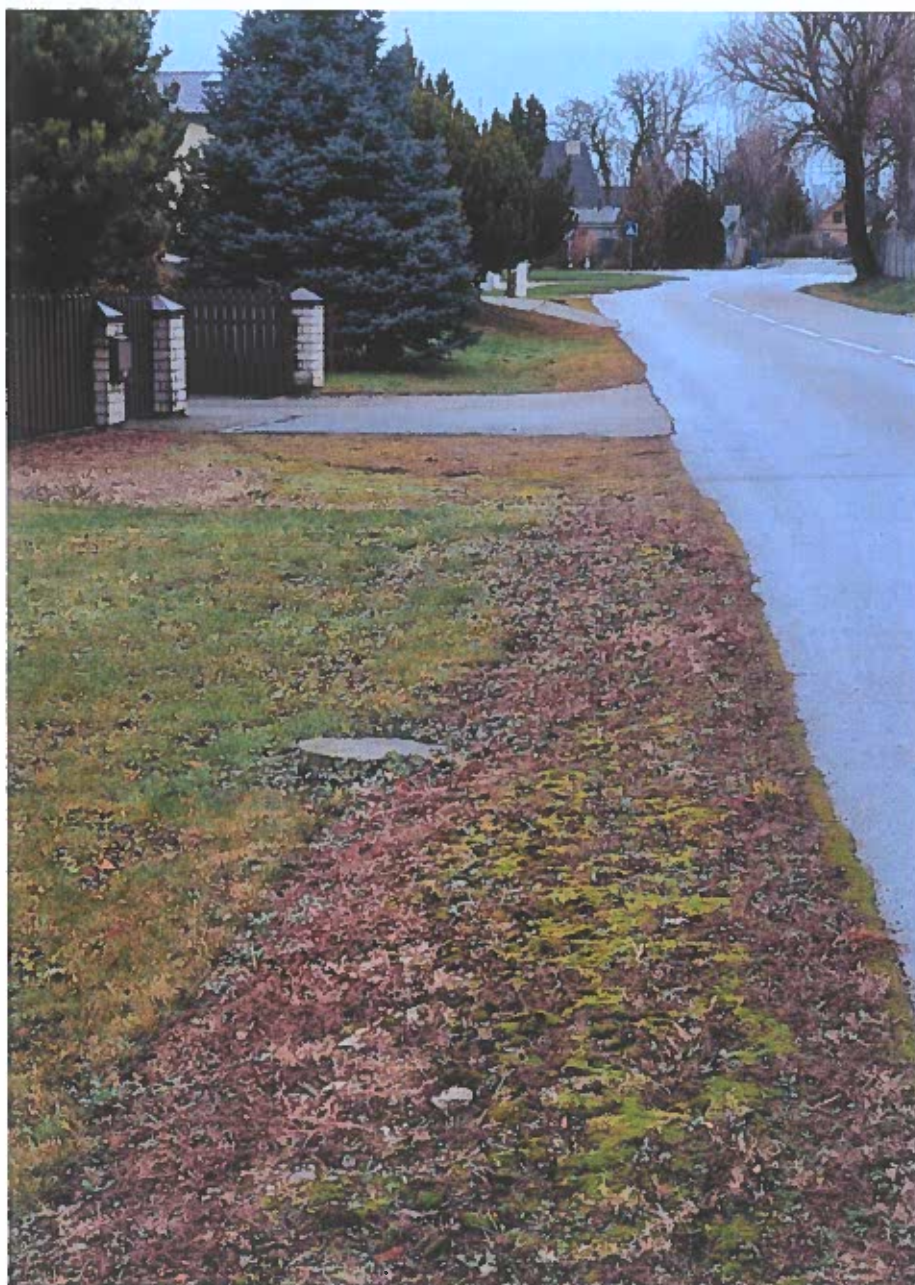
**Turgaus g. atkarpa (vieta prie turgavietės, kurioje numatoma nauja automobilių stovėjimo aikštelė)*



**Turgaus g. atkarpa (link Šiaulių Senosios gatvės)*



** Šiaulių Senosios g. atkarpa*



** Šiaulių Senosios g. atkarpa (šalia sankryžos su Saulės g.)*



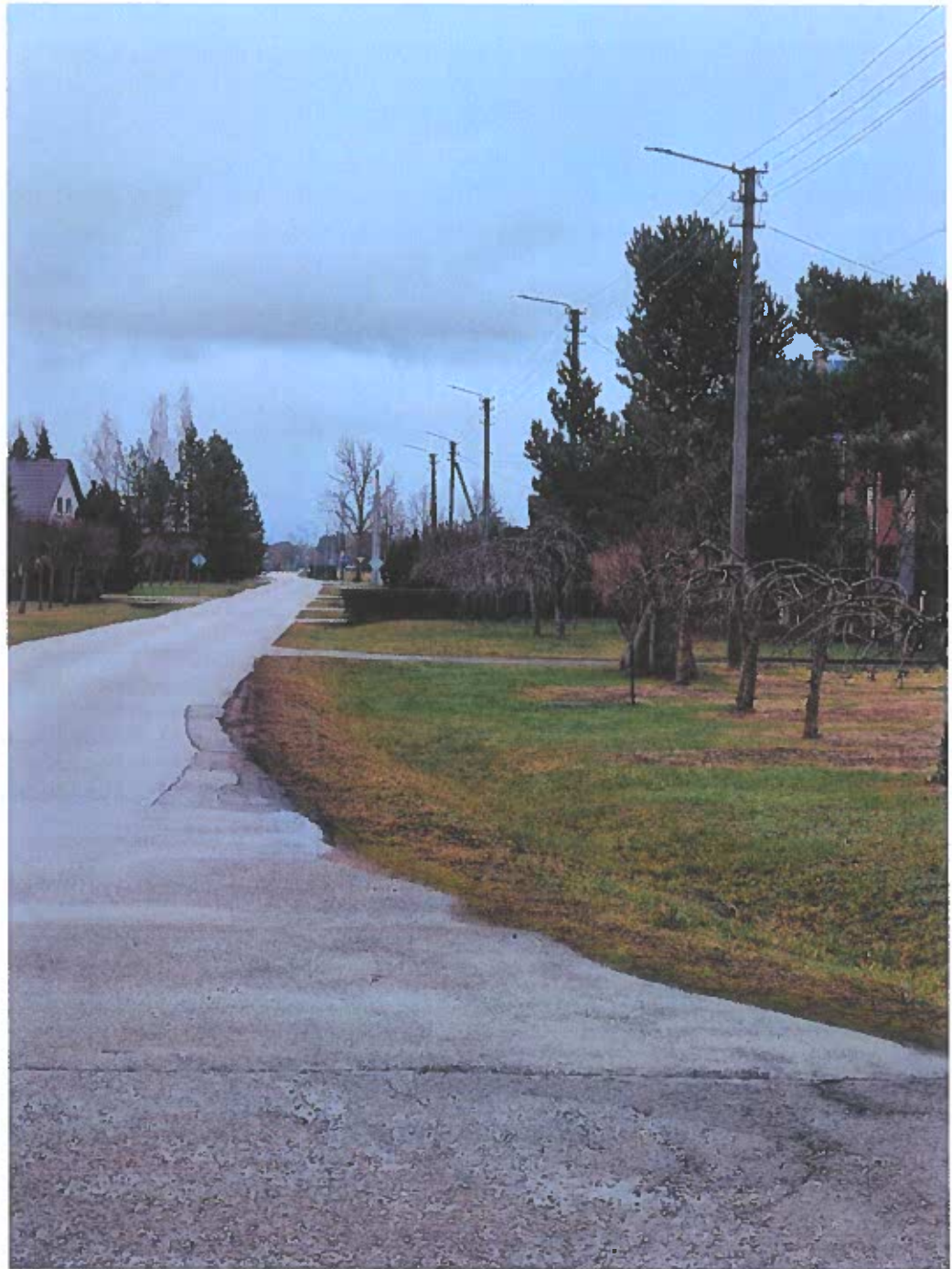
* Saulės g. atkarpa link Melioratorių a. gyvenamųjų daugiabučių namų kvartalo.



Tako jungtis su Malūno gatvėje esančia atliekų konteinerių aikštele



* *Saulės g. atkarpa link Respublikos g. sankryžos.*



** Respublikos g. atkarpa*

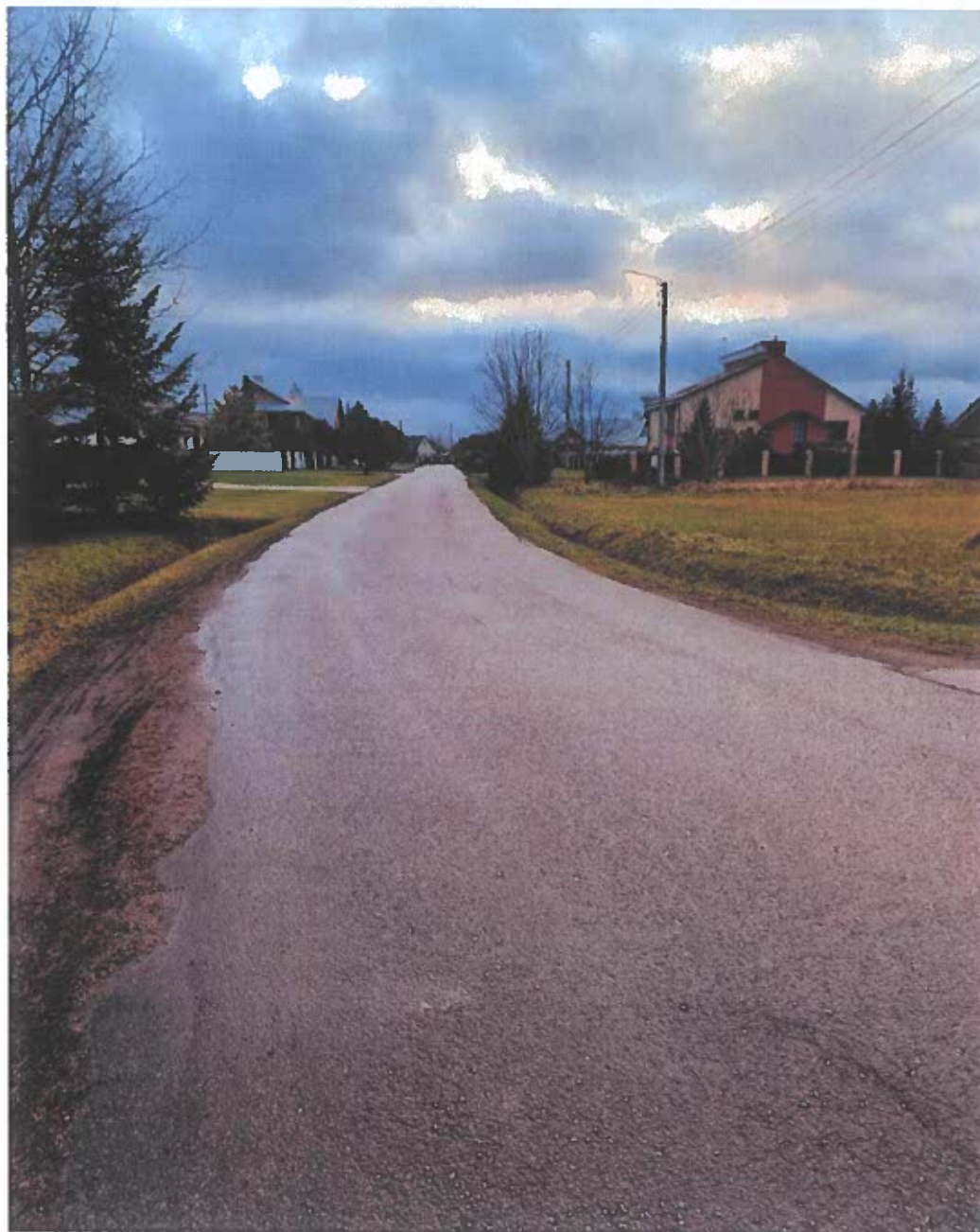


* *Resublikos g. atkarpa*



** Respublikos g. jungtis su Pašvitinio g. esančiu taku*

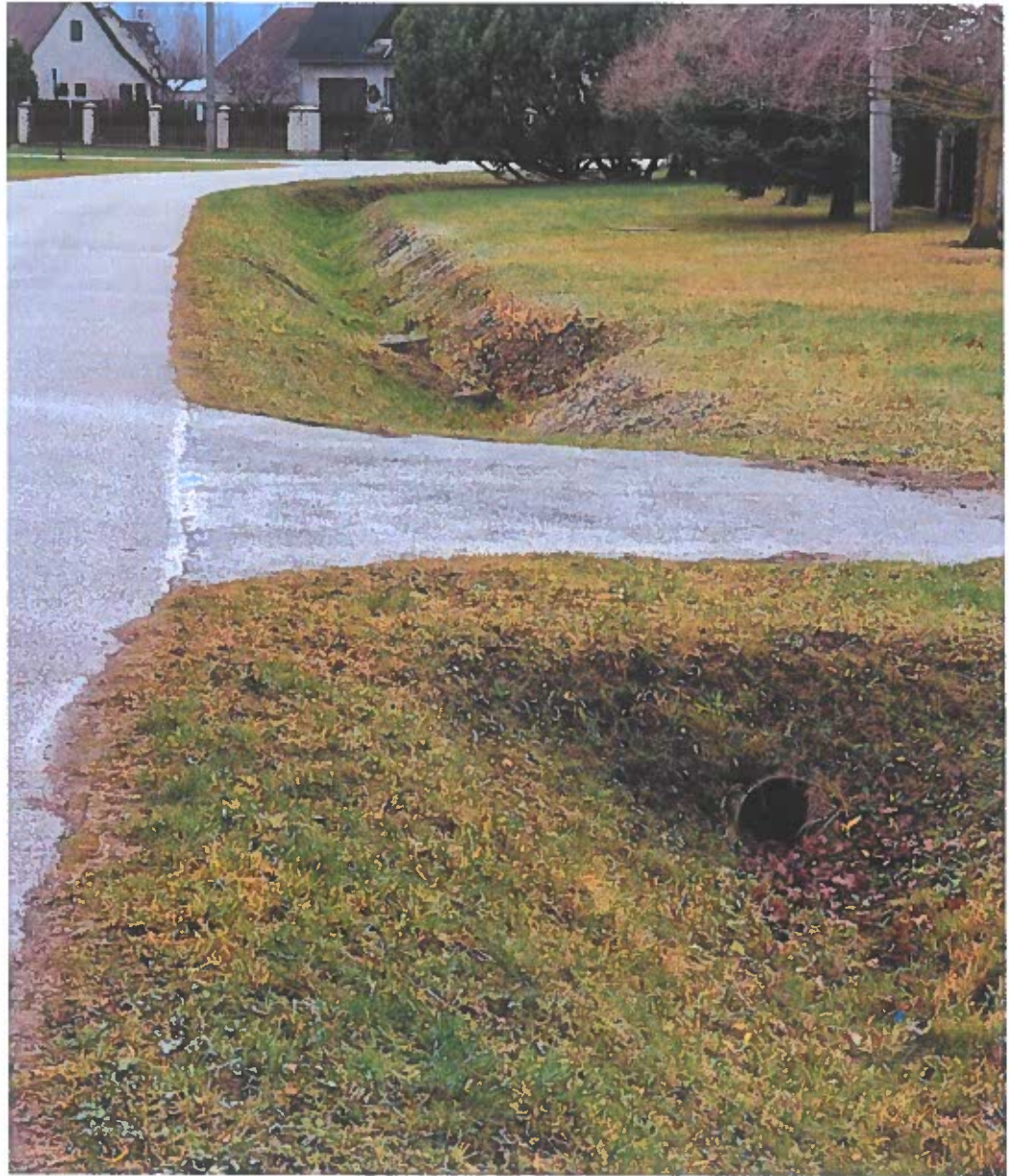
III ETAPAS . Takas įrengiamas nuo Saulės g. – Respublikos g. sankryžos per Saulės gatvę sujungiant taką su Pašvitinio gatvėje esančiu taku.



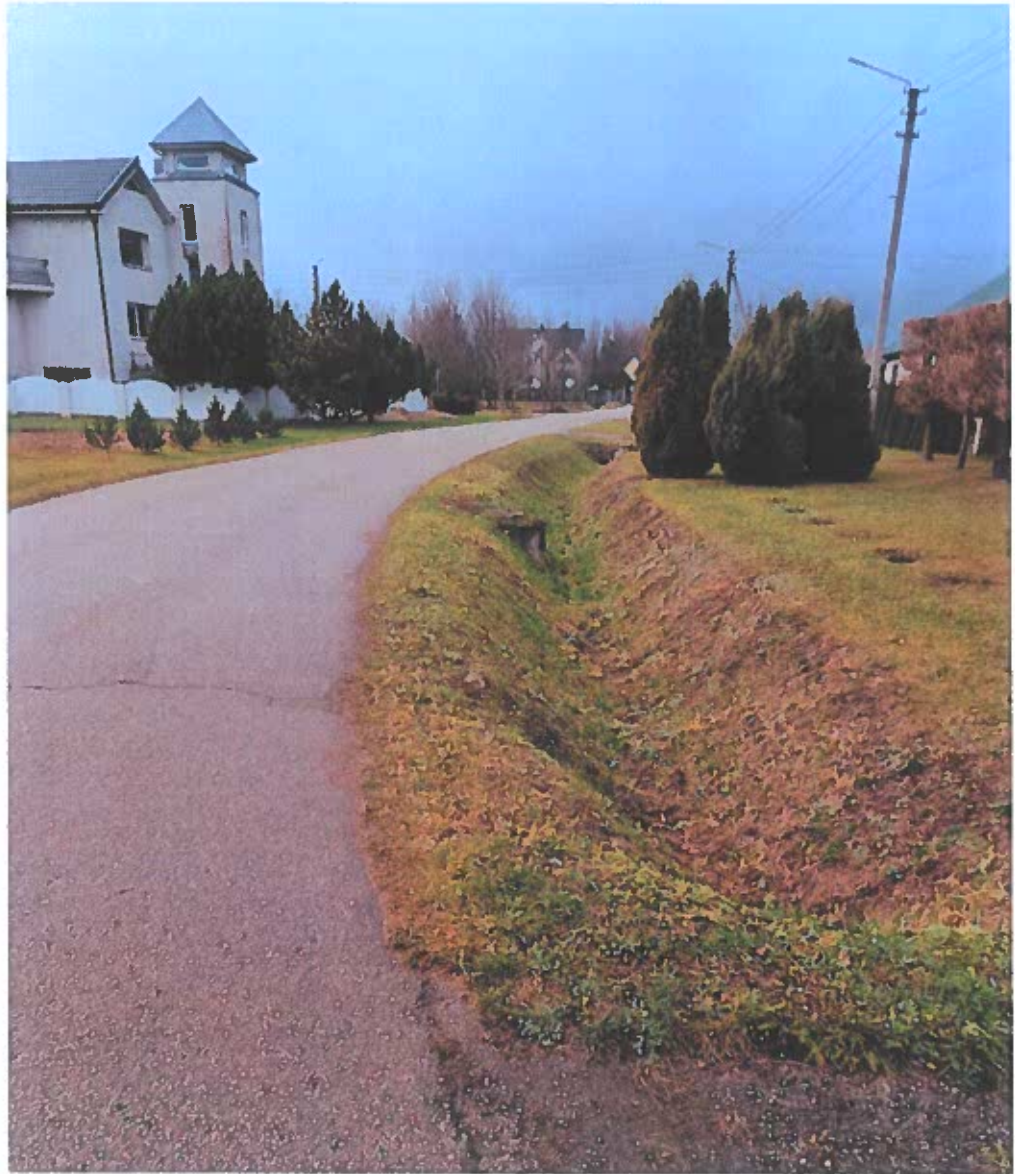
* *Saulės g. atkarpa*



** Saulės g. atkarpa*



* *Saulès g. atkarpa*



* *Saulès g. atkarpa*



* *Saulės g. atkarpa*